

5. DIAGNÒSTIC DE LA SITUACIÓ I DETECCIÓ DE NECESSITATS

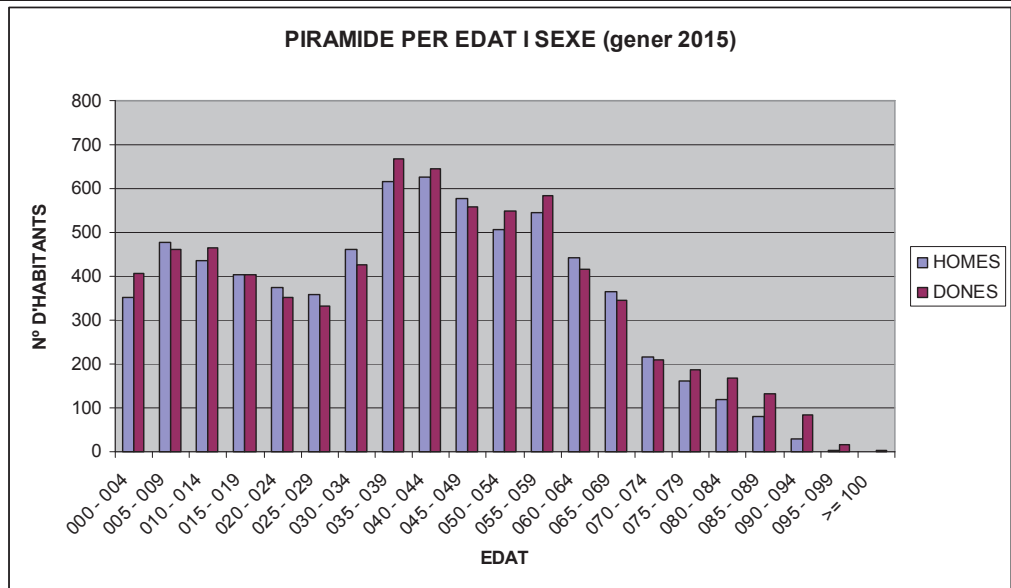
5.1. Dades sociodemogràfiques

Informació territorial	
Situació del municipi	Palau-solità i Plegamans es troba a 15 km. de Sabadell, a 13 km. de Granollers i a 25 km. de Barcelona. Està a una altitud de 140 mts. sobre el mar d'Alacant. El municipi es va formar històricament per dos nuclis de població en relació a les dues parròquies: Palau-solità per una banda, i Plegamans per l'altre. L'any 1698, el Consell del Comú del poble va decidir unificar els dos nuclis i formar la Casa del Comú per reunir-se, el que ara coneixem com Ajuntament. No obstant, no va ser fins l'any 1999 que el municipi va recuperar de nou els noms de les dues parròquies.
Comarca	Vallés Occidental
Quilòmetres quadrats	14,9 km ²
Relació amb altres municipis limítrofs	Al nord amb Caldes de Montbui i Lliçà d'Amunt. Per l'est amb Lliçà de Vall i Montcada i Reixac. Al sud amb Mollet del Vallés i Santa Perpètua de Mogoda. A l'oest amb Polinyà i Sentmenat.
Estructura urbana i mobilitat	Palau-solità i Plegamans disposa d'un únic mitjà de transport públic: l'autobús. Diverses línies d'autobús connecten el poble amb municipis del seu entorn i amb les ciutats de Barcelona, Sabadell i Mollet del Vallés. L'accés amb vehicle propi és força ràpid, trobant diferents vies amb o sense peatge (AP-7, C-17, C-58, C-33).

Indicadors demogràfics																																																	
Població total	14.561 habitants ¹ .																																																
Evolució de la població (2005-2015)	<p style="text-align: center;">COMPARATIVA ANYS 2005 - 2010 - 2015</p> <table border="1"> <caption>Data for 'COMPARATIVA ANYS 2005 - 2010 - 2015'</caption> <thead> <tr> <th>EDAT</th> <th>2005</th> <th>2010</th> <th>2015</th> </tr> </thead> <tbody> <tr><td>000 - 009</td><td>1600</td><td>1800</td><td>1700</td></tr> <tr><td>010 - 019</td><td>1400</td><td>1600</td><td>1700</td></tr> <tr><td>020 - 029</td><td>2100</td><td>1600</td><td>1400</td></tr> <tr><td>030 - 039</td><td>2300</td><td>2500</td><td>2200</td></tr> <tr><td>040 - 049</td><td>2200</td><td>2300</td><td>2400</td></tr> <tr><td>050 - 059</td><td>1700</td><td>2100</td><td>2200</td></tr> <tr><td>060 - 069</td><td>900</td><td>1300</td><td>1600</td></tr> <tr><td>070 - 079</td><td>600</td><td>800</td><td>800</td></tr> <tr><td>080 - 089</td><td>400</td><td>500</td><td>500</td></tr> <tr><td>090 - 099</td><td>100</td><td>150</td><td>200</td></tr> <tr><td>>= 100</td><td>0</td><td>0</td><td>0</td></tr> </tbody> </table> <p>La població actual del municipi és el resultat del creixement sostingut que ha experimentat el municipi en els darrers anys, amb un augment de 114 habitants respecte el 2010. Si comparem l'any 2005, l'any 2010 i l'any 2015 es pot observar un augment de l'esperança de vida i un lleuger augment entre les franges d'edat de 10 a 19 anys, de 40 a 49 anys i de 60 a 69 anys.</p>	EDAT	2005	2010	2015	000 - 009	1600	1800	1700	010 - 019	1400	1600	1700	020 - 029	2100	1600	1400	030 - 039	2300	2500	2200	040 - 049	2200	2300	2400	050 - 059	1700	2100	2200	060 - 069	900	1300	1600	070 - 079	600	800	800	080 - 089	400	500	500	090 - 099	100	150	200	>= 100	0	0	0
EDAT	2005	2010	2015																																														
000 - 009	1600	1800	1700																																														
010 - 019	1400	1600	1700																																														
020 - 029	2100	1600	1400																																														
030 - 039	2300	2500	2200																																														
040 - 049	2200	2300	2400																																														
050 - 059	1700	2100	2200																																														
060 - 069	900	1300	1600																																														
070 - 079	600	800	800																																														
080 - 089	400	500	500																																														
090 - 099	100	150	200																																														
>= 100	0	0	0																																														

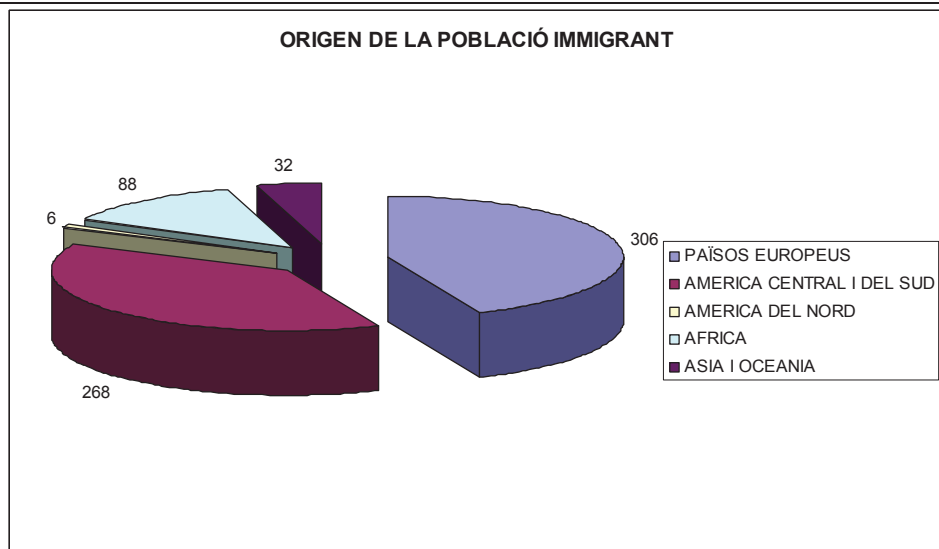
¹ Dades del padró municipal a 14 de gener de 2015.

Distribució per edat i sexe



Segons les dades del padró de l'Ajuntament de Palau-solità i Plegamans, es pot destacar la importància de la franja d'edats entre 35-59 anys i sembla que s'està produint un envelliment de la població, tant en el cas de dones com en el d'homes.

Població immigrada



La població d'origen immigrant, suposa actualment un total de 700 persones. La taxa de població d'origen immigrant no supera el 5%, amb una tendència a l'estabilització i fins i tot disminució (gener 2015, padró municipal).

Lloc de naixement (edats)

	Catalunya	Resta de l'Estat	Estranger	Total
Menys de 15 anys	96%	1%	3%	100%
Entre 15 i 29 anys	86%	2%	12%	100%
Més de 30 anys	65%	27%	8%	100%
Total	82,3%	10%	7,7%	100%

Segons les dades del Padró extretes d'IDESCAT de l'any 2013, el percentatge de població que ha nascut a la resta de l'Estat és del 10%. Aquest percentatge de població es correspon amb les onades migratòries que van

	<p>arribar a Catalunya durant els anys 60 i 70, i que es van instal·lar sobretot a Barcelona i la seva àrea metropolitana.</p> <p>La població nascuda a l'estranger resident a Palau-solità i Plegamans suposa un percentatge menor, només el 7,7% de la població total (1.101 persones).</p>
--	---

Informació econòmica (IDESCAT, mitjana 2014)											
Taxa d'atur per sexe i edat	La mitjana de dones a l'atur és més alta que la dels homes, essent de 665,3 les dones i de 467 els homes, sumant un total de 1.132,3 del conjunt de la població.										
Activitat econòmica	<table border="1"> <tr> <td>Població ocupada</td> <td>6.021</td> </tr> <tr> <td>Població desocupada</td> <td>2.250</td> </tr> <tr> <td>Població activa</td> <td>8.270</td> </tr> <tr> <td>Població inactiva</td> <td>5.974</td> </tr> <tr> <td>Població de 16 anys i més</td> <td>11.355</td> </tr> </table>	Població ocupada	6.021	Població desocupada	2.250	Població activa	8.270	Població inactiva	5.974	Població de 16 anys i més	11.355
	Població ocupada	6.021									
	Població desocupada	2.250									
	Població activa	8.270									
	Població inactiva	5.974									
Població de 16 anys i més	11.355										
Població activa per sectors d'activitat	<table border="1"> <tr> <td>Agricultura</td> <td>3</td> </tr> <tr> <td>Indústria</td> <td>2.417</td> </tr> <tr> <td>Construcció</td> <td>200</td> </tr> <tr> <td>Serveis</td> <td>8.464</td> </tr> <tr> <td>Total</td> <td>11.084</td> </tr> </table>	Agricultura	3	Indústria	2.417	Construcció	200	Serveis	8.464	Total	11.084
	Agricultura	3									
	Indústria	2.417									
	Construcció	200									
	Serveis	8.464									
Total	11.084										

5.2. Recursos municipals

• Serveis amb que disposa el municipi:

Serveis educatius	<ul style="list-style-type: none"> - Educació pre-escolar (0-3 anys) EB Patufet EB El Sol Escola Xerrics (privat) - Educació infantil i primària (3 a 12 anys) Escola J.M Folch i Torres Escola Can Cladellas Escola Palau Escola Can Periquet Escola Marinada (concertada) - Educació secundària (12 a 16 anys) Institut Ramon Casas i Carbó Institut Marinada (concertada) - Ensenyaments post-obligatoris (16 a 18 anys) Institut Ramon Casas i Carbó (Batxillerat de ciències i tecnologia, Batxillerat d'art i humanitats, Batxillerat de ciències socials, Cicles formatius de grau mitjà de gestió administrativa) Escola Marinada (concertada) PTT (Pla de Transició al Treball) Aula oberta (Reforç escolar per nois i noies d'entre 5 i 15 anys) - Formació permanent Escola d'adults Escola de Música
Serveis sanitaris	- Centre d'Atenció Primària (CAP)
Benestar social	- Equip Bàsic de Serveis Socials
Joventut	- Espai Jove l'Escorxador
Promoció econòmica	- Palau Avança (Servei Local d'Ocupació)
Espais esportius	<ul style="list-style-type: none"> - Camps municipals de Futbol - Pavelló municipal d'esports Maria Víctor - Instal·lació esportiva municipal Can Cortès - Pistes municipals de Petanca
Cultura	<ul style="list-style-type: none"> - Casa de Cultura Masia de Can Cortès - Castell de Plegamans - Masia de Can Malla - Servei Local de català - Serveis tècnics - Teatre de la Vila
Entitats	<p>Palau-solità i Plegamans gaudeix d'un nombre important d'associacions i entitats que organitzen activitats per a diferents col·lectius. Al municipi s'hi troben associacions culturals, de joves, esportives, sanitàries, de veïns, de pares i mares i socials. Totes elles formen el teixit associatiu del municipi que és molt enriquidor per al municipi, els seus veïns i allà on desenvolupen la seva tasca.</p> <p>A banda de tota l'oferta del teixit associatiu, hi ha entitats de caire privat que també tenen una important oferta d'oci i lleure per als veïns del municipi.</p> <p>Com a espais de lleure nocturn, Palau-solità i Plegamans disposa de poca oferta, doncs només hi ha un pub que funciona com a Pub nocturn.</p>

- **Recursos Humans:**

Tal i com hem exposat al punt referent a l'Estructura i el Funcionament; el desenvolupament i redacció del programa que exposem ha estat liderat des de l'equip motor, tot i que s'ha comptat amb la participació de la comissió tècnica tant en la fase de diagnòstic com a en la redacció del pla d'acció.

Els professionals més implicats han estat participants del Grup motor de la Comissió Tècnica, format per:

Tècnica d'Ensenyament, de Salut, de Joventut, de Serveis Socials, agent de Salut i de la Policia Local.

- **Recursos Materials:**

Respecte als recursos materials comptem amb els propis de cada un dels equipaments municipals: material d'oficina (material fungible, ordinadors, projector, impressora, fotocopiadora, scàner,...), també amb el mobiliari necessari per la implementació de les activitats i projectes a treballar (taules, cadires, suros informatius...).

- **Recursos Funcionals:**

L'espai.

Pel desenvolupament d'aquest programa podem comptar amb diferents espais de treballs: Centres Educatius, Serveis Socials, CAP, CASD, Espai Jove l'Escorxador, Masia de Can Cortès, Sala de Conferències de la Policia Local, Teatre de la Vila, Sala Polivalent Municipal i Aula Oberta.

No tots els espais són municipals, això és origen del treball transversal, comunitari i interinstitucional que caracteritza el programa.

L'horari.

Cada servei, projecte i/o activitat comptarà amb l'horari més adient pels seus destinataris.

Els professionals hauran d'estar a la disposició de cada recurs.

Els serveis es realitzen en els diferents equipaments ja esmenats. Cada equipament té un horari diferent que assumeixen els professionals referents.

Escoles de Primària: de dill a div de 8:45h a 13h i 15h a 16:45h

Escola Marinada: de dill a div de 9:30h a 17h

Institut: de dill a div de 8h a 17.30h

Escola de secundària Marinada: de dill a div de 9h a 17h

CAP: de dill a div de 8h a 21h i diss de 9h a 17h

CASD: dill, dim, dij i div de 8 a 15h i dix de 14 a 21h

Espai Jove l'Escorxador: de dill a div de 16h a 20h (juliol de 17h a 21h)

Masia de Can Cortès: de dill a div de 8h a 14h i de 16h a 22h, diss de 9h a 14h i de 16h a 21h i diu de 10h a 13h

Sala de Conferències de la Policia Local: les 24h.

Teatre de la vila: Segons programació

Sala Polivalent: Segons programació

Aula Oberta: dill i dix de 17:15h a 19:15h, dim i dij de 17:45h a 19:45h i div de 15h a 17h

5.3. Accions preventives realitzades per eixos, àmbits i temporalització

Accions realitzades preventives realitzades (informació ampliada ANNEX 2)

Tenint en compte el que es va establir al primer Programa de prevenció de drogues i riscos associats, a Palau-solità i Plegamans s'han realitzat les següents accions preventives:

Eixos/àmbits	INFÀNCIA	ADOLESCÈNCIA	ADULTS	GENT GRAN
EDUCATIU	<p>Berenars pedagògics</p> <p>Assessorament psicològic Escoles Bressol.</p> <p>Aula oberta</p> <p>Programa: Educació Viària</p> <p>Entorns sense fum</p> <p>Tallers de prevenció en el consum de tabac</p>	<p>Aula oberta</p> <p>Taller de:</p> <ul style="list-style-type: none"> - Drogodependències i socio addicions - Enrotllat de Bon Rotllo - Primers auxilis en el medi escolar <p>Taller de:</p> <ul style="list-style-type: none"> - Prevenció en el consum d'alcohol - Prevenció del tabac - Autoestima i nutrició <p>Taller: Mesura la teva capacitat pulmonar</p> <p>Tallers a mida pels Plans d'Acció tutorial</p> <p>Obra de teatre:</p> <ul style="list-style-type: none"> - No em ratllis - Que sí vida <p>Dinàmiques de grup per la prevenció del VIH.</p> <p>Programa: Salut i Escola</p> <p>Agent de Salut</p> <p>Curs: Agents de salut</p> <p>Entorns sense fum</p> <p>Protocol d'actuació davant els consums a l'Institut Ramon Casas i Carbó</p>	<p>Suport a la tasca educativa de les famílies: Tallers, xerrades, forums.</p>	
FAMILIAR			<p>Suport a la tasca educativa de les famílies: Tallers, xerrades, forums.</p> <p>Setmana Rodona: Xerrada per pares i</p>	

			mares: "Els conflictes i problemes de l'adolescent: quan cal preocupar-se"	
LLEURE I OCI		Cine fòrums Exposicions Karpasana per Festa Major Taller: Fem un curt La setmana rodona Dia Sense Alcohol Setmana sense fum		
COMUNITARI	Psicojove Activitats esportives	Psicojove Oficina d'Assessorament Jove (OAJ) Exposicions Agent de Salut La setmana rodona Activitats esportives Protocol d'actuació davant els consums a l'Espai Jove l'Escorxador	Psicodona Activitats esportives Entorn sense fum	Psicodona Activitats esportives Entorn sense fum
SANITARI		Programa: Salut i Escola Agent de Salut		Xerrada ús i abús medicació a la gent gran
MITJANS COMUNICACIÓ		Butlletí digital: Salut Jove Facebook: SALUT ESCORXA		
LABORAL				
SEGURETAT		Programa d'Educació Viària		

Temporalització de les accions realitzades

Trimestres/ Projectes i accions	2011				2012				2013				2014			
	Trimestres				Trimestres				Trimestres				Trimestres			
	1er	2on	3er	4rt	1er	2on	3er	4rt	1er	2on	3er	4rt	1er	2on	3er	4rt
INFÀNCIA																
Activitats esportives																
Psicojove																
Programa d'habilitats socials i comunicatives																
Entorns sense fum																
Berenars pedagògics																
Assessorament psicològic a les Escoles bressol Municipals																
ADOLESCÈNCIA																
Oficina d'Assessorament ² Jove																
Programa de Salut i Escola ³																
Cine Fòrum																
Exposicions ⁴																
Butlletí digital: Salut Jove ⁵																
PIDCES ⁶																
Psicojove																
Psicodona																
Programa Agent de Salut																
La setmana rodona ⁷																
Programa d'Educació Viària ⁸																
Setmana de la mobilitat ⁹																

² dill, dix i div de 16h a 20h

³ Durant el curs escolar

⁴ Un cop al trimestre

⁵ El butlletí es treballa de forma bimensual

⁶ Durant el curs escolar

⁷ Es fa coincidir amb la primera setmana de desembre

⁸ Durant el curs escolar

⁹ Es realitza anualment al mes de maig

Trimestres/ Projectes i accions	2011				2012				2013				2014			
	Trimestres				Trimestres				Trimestres				Trimestres			
	1er	2on	3er	4rt	1er	2on	3er	4rt	1er	2on	3er	4rt	1er	2on	3er	4rt
Tallers als centres Educatius																
Chill Out per Festa Major																
Taller Fem Imatge																
Activitats esportives																
Exposició amb visites guiades																
Setmana sense fum																
Dia sense alcohol																
Protocols IES i EJE																
Entorns sense fum																
ADULTS																
Activitats esportives																
Formació per pares i mares																
Formació per professionals																
Exposició per adults																
Curs: Apropament en la gestió dels conflictes per a famílies																
Curs: La participació de les AMPES																
Entorns sense fum																
GENT GRAN																
Xerrada sobre ús i abús dels medicaments																
Activitats esportives																
Entorns sense fum																

5.4.Dades quantitatives del consum de drogues

5.4.1 FONTS EXTERNES (informació ampliada ANNEX 3)

Enquesta estatal sobre l'ús de drogues a l'ensenyament secundari a Catalunya 2012 (ESTUDES)

A Catalunya, la mostra de l'any 2012 va ser de 2.353 estudiants de 55 centres educatius diferents (35 van ser públics i 20 privats), la majoria dels participants tenien una edat compresa entre els 15 i els 17 anys, fet pel qual més de la meitat estava cursant l'ESO.

Prevalença del consum de drogues

Prevalença del consum de drogues alguna vegada en els darrers 12 mesos entre els estudiants d'educació secundària de 14 a 18 anys (%). Catalunya, 2002-2012

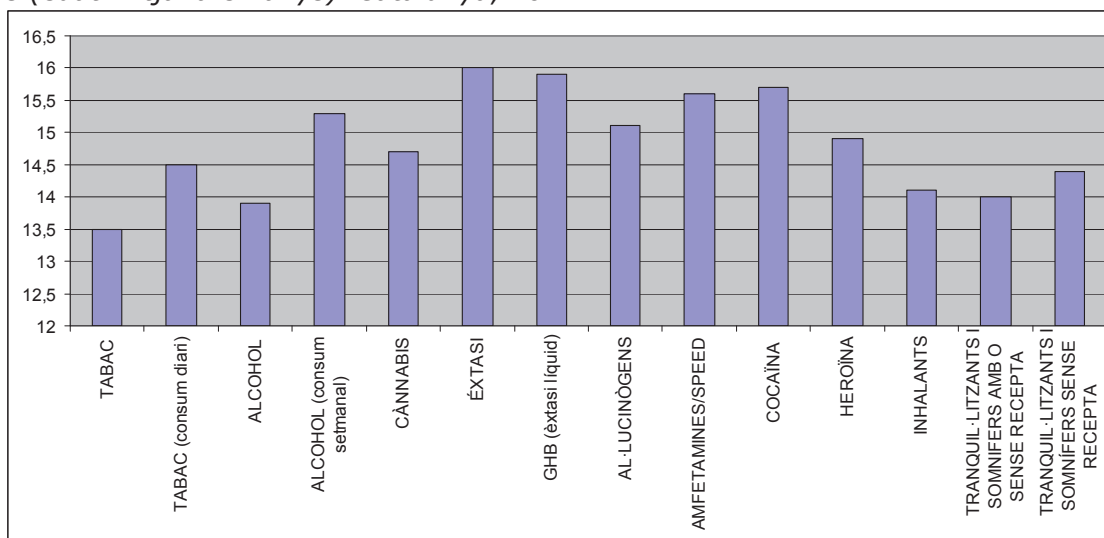
	2002	2004	2006	2008	2010	2012
TABAC	*	*	39,8	43,3	36,2	37
ALCOHOL	70,2	76,8	79	70,1	67,2	77,2
CÀNNABIS	37,4	41,8	39	34,7	32,2	28,5
ÈXTASI	4	2,2	2,8	2	1,7	2,5
GHB (èxtasi líquid)	*	*	1,5	0,6	0,9	1,3
AL-LUCINÒGENS	2,8	3,7	3,6	2,3	1,7	2,1
AMFETAMINES/SPEED	2,7	3,2	3	2	1,1	1,5
COCAÏNA	5	6,8	4,7	3,3	2,3	2,6
HEROÏNA	0,2	0,5	0,9	0,5	1	0,7
INHALANTS	2,8	2,8	2,3	1,6	1,4	1,2
TRANQUIL·LITZANTS I SOMNÍFERS AMB O SENSE RECEPTA	*	*	9,7	11,4	11,4	11,1
TRANQUIL·LITZANTS I SOMNÍFERS SENSE RECEPTA	5,1	5,2	6,4	5,9	7,4	5,3

*Aquestes dades no es van poder analitzar durant el període 1994-2004.

La mostra dels estudiants que van participar a l'enquesta va ser d'un total de 2.353 casos. Si comparem l'any 2012 amb els anteriors, es pot comprovar com les drogues més consumides pels estudiants de 14 a 18 anys són les mateixes: l'alcohol en primer lloc, el tabac en segon i el cànnabis en tercer. Comparant amb l'any 2010, al 2012 augmenta lleugerament el consum d'alcohol, es manté en la línia el consum de tabac i disminueix el consum de cànnabis.

Edat mitjana d'inici del consum de drogues

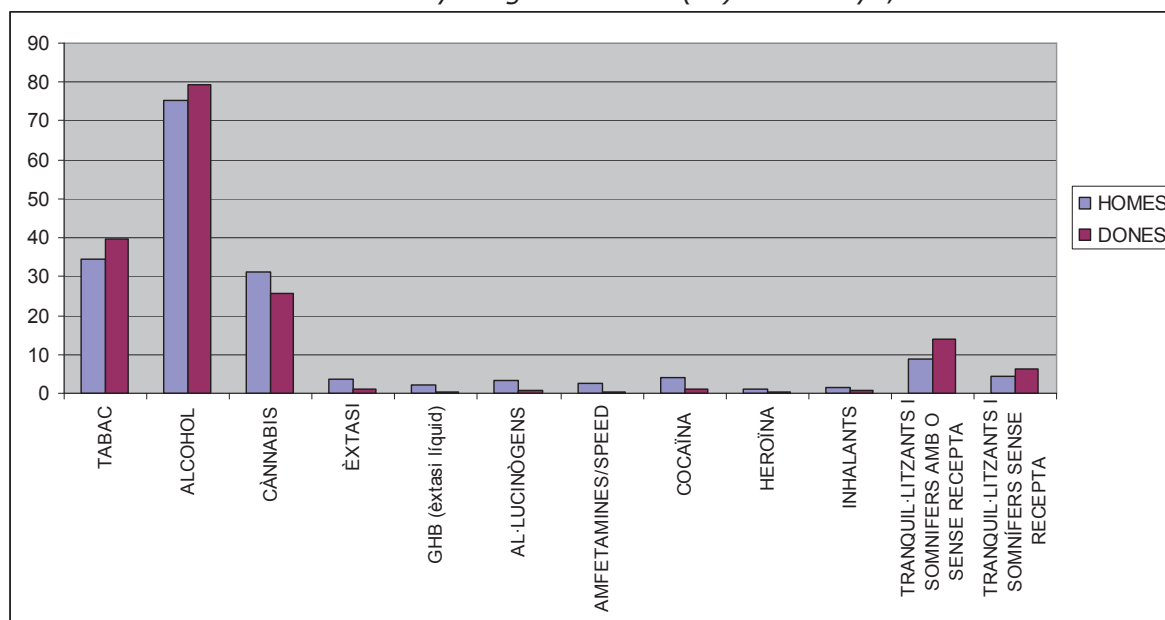
Edat mitjana d'inici del consum de drogues entre els estudiants d'educació secundària de 14 a 18 anys (edat mitjana en anys). Catalunya, 2012



En general, els estudiants d'entre 14 a 18 anys van començar a consumir alguna droga en edats força primerenques. Si abans l'alcohol, el tabac i el cànnabis eren les drogues més consumides, en aquest cas l'alcohol, el tabac, els hipnosedants i els inhalants són les primeres drogues que consumeixen els adolescents (l'alcohol a una mitjana de 13,9 anys, el tabac als 13,5 anys, els hipnosedants entre els 14 i els 14,4 anys i els inhalants al voltant dels 14,1 anys).

Diferències del consum de drogues segons el sexe

Prevalença del consum de drogues alguna vegada en els últims 12 mesos entre els estudiants d'educació secundària de 14 a 18 anys segons el sexe (%). Catalunya, 2012



Les dades reflecteixen un major consum per part de les noies estudiants respecte a les drogues legals, com són l'alcohol, el tabac i els hipnosedants. En canvi, a la resta de substàncies el percentatge de consum és més alt entre els nois.

Consum de tabac

Característiques generals del consum de tabac entre els estudiants d'educació secundària de 14 a 18 anys. Catalunya, 2012

	HOMES	DONES	TOTAL
Prevalença del consum de tabac alguna vegada a la vida (%)	42,8	48,4	45,5
Edat mitjana d'inici del consum de tabac (anys)	13,3	13,6	13,5
Prevalença del consum de tabac els últims dotze mesos (%)	34,4	39,8	37,0
Prevalença del consum de tabac els últims els últims trenta dies (%)	26,6	29,8	28,1
Prevalença del consum de tabac diari els últims trenta dies (%)	11,8	13,0	12,4
Edat mitjana d'inici del consum diari de tabac (anys)	14,4	14,7	14,5
Nombre de cigarrets fumats diàriament els últims trenta dies (%)			
D'1 a 5 cigarrets	57,9	60,3	59,1
De 6 a 10 cigarrets	30,6	34,8	32,8
D'11 a 20 cigarrets	10,8	4,1	7,4
21 cigarrets o més	0,7	0,8	0,8
Mitjana de cigarrets fumats diàriament els últims trenta dies	6,2	5,7	5,9

El tabac va ser la segona substància més consumida pel grup d'estudiants, tant en el cas dels homes com en el de les dones.

L'edat mitjana de l'inici del consum es situa al voltant dels 13,5 anys, la més primerenca de totes les drogues, mentre que l'inici del consum diari es situa un any després (14,5 anys).

Consum d'alcohol

Característiques generals del consum d'alcohol entre els estudiants d'educació secundària de 14 a 18 anys. Catalunya, 2012

	HOMES	DONES	TOTAL
Prevalença del consum d'alcohol alguna vegada a la vida (%)	78,3	81,3	79,8
Edat mitjana d'inici del consum d'alcohol (anys)	13,8	14,0	13,9
Edat mitjana d'inici del consum setmanal d'alcohol (anys)	15,4	15,2	15,3
Prevalença del consum d'alcohol els últims dotze mesos (%)	75,3	79,3	77,2
Prevalença del consum d'alcohol els últims trenta dies (%)	66,5	70,7	68,5
Prevalença del consum d'alcohol diari o gairebé diari els últims trenta dies (%)	2,9	1,1	2,1
Prevalença del consum d'alcohol durant els caps de setmana els últims trenta dies (%)	62,1	67,7	64,8
Prevalença del consum d'alcohol durant els dies feiners els últims trenta dies (%)	28,1	18,7	23,6
Nombre de dies que es van emborratjar			

els últims trenta dies (%)			
D'1 a 2 dies	18,0	19,8	18,9
De 3 a 5 dies	8,3	5,2	6,8
Més de 5 dies	2,4	1,2	1,8

Respecte al 2010, l'any 2012 les prevalències de consum d'alcohol en els terminis d'un any, sis mesos i trenta dies van augmentar, trencant la tendència decreixent de consum dels anys anteriors.

Consum de cànnabis

Característiques generals del consum de cànnabis entre els estudiants d'educació secundària de 14 a 18 anys. Catalunya, 2012

	HOMES	DONES	TOTAL
Prevalença de alguna vegada a la vida (%)	38,1	32,7	35,5
Edat mitjana d'inici del consum (anys)	14,6	14,9	14,7
Prevalença de consum els últims dotze mesos (%)	31,1	25,8	28,5
Prevalença de consum els últims trenta dies (%)	19,9	13,8	17,0
Prevalença de consum diari o gairebé diari els últims trenta dies (%)	3,7	1,7	2,8
Freqüència de consum els últims trenta dies (%)			
D'1 a 2 dies	7,3	7,2	7,3
De 3 a 5 dies	3,9	2,2	3,1
De 6 a 9 dies	2,8	1,2	2,0
De 10 a 19 dies	2,2	1,5	1,9
20 dies o més	3,7	1,7	2,8

El cànnabis és la substància il·legal més consumida pel grup d'estudiants. La diferència d'aquest consum en comparació amb la resta de substàncies il·legals és molt elevat: el 35,5% havia consumit alguna vegada a la vida, el 28,5% en l'últim any, el 17% en els darrers trenta dies i el 2,8% a diari o gairebé cada dia.

Aquesta substància, més consumida pels nois (38,1%) que per les noies (32,7%), era una de les que es consumia més aviat en relació a la resta, començant al voltant dels 14,7 anys.

Mentre que en el període del 1994 al 2004 va augmentar el consum de cànnabis, des de l'any 2010 s'observa un canvi en aquesta tendència arribant a percentatges més baixos en comparació amb els anys previs.

Enquesta Domiciliària sobre alcohol i drogues a Catalunya 2011 (EDADES)

A Catalunya, el nombre de participants l'any 2011 a EDADES va ser de 2.069 persones seleccionades de manera aleatòria. Hi va haver un percentatge més alt entre la població jove de 15 a 39 anys per tal de poder fer un estudi amb més profunditat d'aquest grup d'edat.

Prevalença del consum de drogues

Prevalença del consum de drogues alguna vegada en els darrers 12 mesos entre la població de 15 a 64 anys (%). Catalunya, 2001-2011

	2001	2003	2005	2007	2009	2011
TABAC	45,0	49,2	44,4	42,5	41,5	38,0
ALCOHOL	75,4	77,2	81,3	75,3	82,2	74,2
CÀNNABIS	11,7	14,7	17,1	14,1	12,4	11,3
ÈXTASI	1,7	1,9	1,8	2,2	0,9	0,3
AL·LUCINÒGENS	0,6	0,8	1,0	1,1	0,3	0,3
AMFETAMINES/SPEED	0,8	1,0	1,4	1,4	0,5	0,1
COCAÏNA	2,8	3,1	4,2	5,1	3,1	1,9
HEROÏNA	0,2	0,3	0,0	0,1	0,1	0,0
INHALANTS	0,2	0,2	0,2	0,3	0,0	0,1
TRANQUIL·LITZANTS I SOMNÍFERS AMB O SENSE RECEPTA	*	*	8,0	9,1	8,8	11,6
TRANQUIL·LITZANTS I SOMNÍFERS SENSE RECEPTA	3,0	5,8	2,4	2,9	3,2	1,5

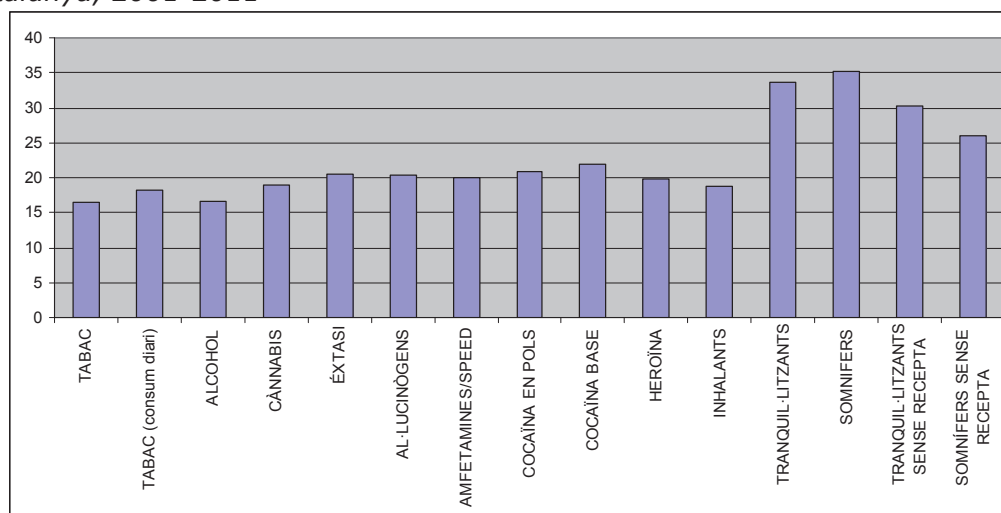
*No es van poder analitzar aquestes dades

Com en el cas dels estudiants de 14 a 18 anys extretes d'ESTUDES i comentades anteriorment, per a la població de 15 a 64 anys les substàncies més consumides són l'alcohol en primer lloc i el tabac en segon, seguit del cànnabis, els tranquil·litzants, els somnífers i la cocaïna.

Si comparem l'any 2011 amb la resta d'anys, i de manera més concreta amb l'any 2009, es pot observar una reducció o estabilització en el percentatge de consum de les substàncies analitzades per part de la franja d'edat dels 15 als 64.

Edat mitjana d'inici del consum

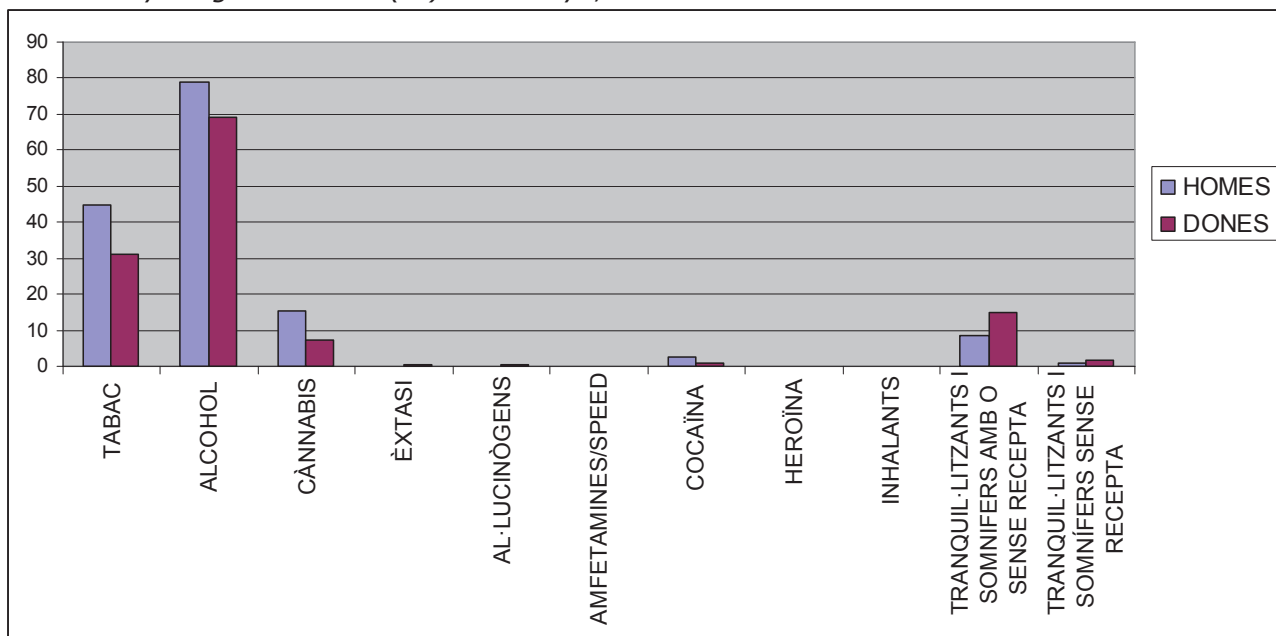
Edat mitjana d'inici del consum de drogues entre la població de 15 a 64 anys (edat mitjana en anys). Catalunya, 2001-2011



Com en el cas dels estudiants de 14 a 18 anys, la població catalana de 15 a 64 anys va començar a consumir a una edat més primerenca les substàncies legals, el tabac i l'alcohol, al voltant dels 16 anys, seguides pel consum del cànnabis.

Diferències del consum de drogues segons el sexe

Prevalença del consum de drogues alguna vegada en els últims 12 mesos entre la població de 15 a 64 anys segons el sexe (%). Catalunya, 2011

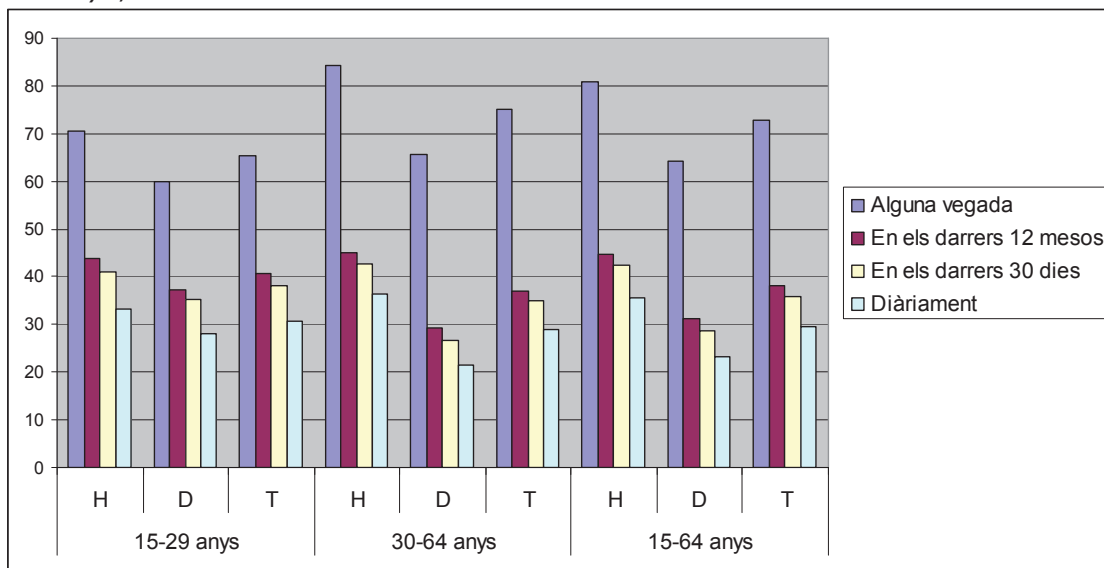


Generalment, els percentatge d'homes consumidors era més alt en quasi totes les substàncies que no pas el de dones consumidores.

Pel contrari, en el cas del consum de tranquil·litzants i somnífers hi havia bastantes més dones consumidores que homes.

Consum de tabac

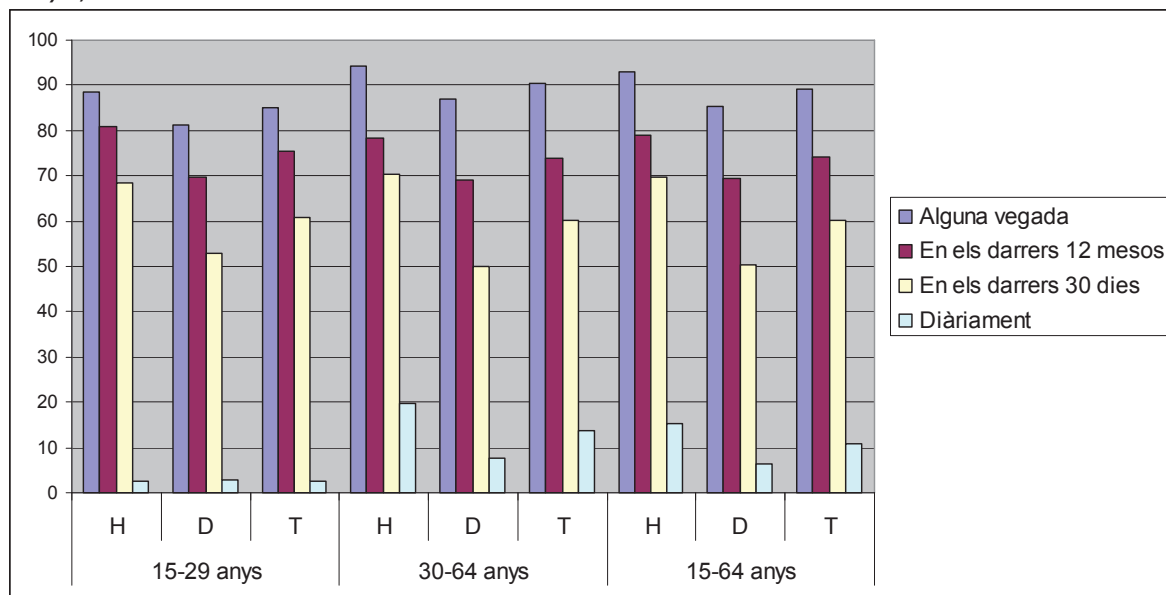
Prevalences del consum de tabac entre la població de 15 a 64 anys, per grups d'edat i sexe (%). Catalunya, 2011



A Catalunya, el tabac va ser la segona substància més consumida l'any 2011 per la població de 15 a 64 anys. El 72,7% d'aquesta població va consumir tabac algun cop a la vida, poc menys de la meitat (38,8%) durant els últims dotze mesos, el 35,7% en els darrers trenta dies i gairebé la tercera part (29,5%) va consumir tabac a diari en l'últim mes.

Consum d'alcohol

Prevalença de consum d'alcohol per grups d'edat entre la població de 15 a 64 anys (%). Catalunya, 2011



Com en el cas dels estudiants de 14 a 18 anys, l'alcohol és la substància més consumida pel grup d'edat dels 15 als 64 anys. Excepte en el consum diari, en la resta de terminis més de la meitat de la mostra havia consumit alcohol, havent consumit quasi tothom alcohol com a mínim alguna vegada al llarg de la seva vida.

En general, el consum d'alcohol estava més estès entre el col·lectiu d'homes en totes les tipologies de consum.

Consum de cànnabis

Prevalença de consum de cànnabis per grups d'edat entre la població de 15 a 64 anys (%). Catalunya, 2011

	15-29 anys	30-64 anys
Alguna vegada a la vida	41,6	24,3
En els darrers 12 mesos	24,1	7,2
En els darrers 30 dies	17,7	5,0
Diàriament	2,9	1,0

Deixant de banda l'alcohol i el tabac, el cànnabis és la substància il·legal més consumida per la població de 15 a 64 anys. En comparació amb l'any 2009, l'any 2011 van disminuir les prevalences de consum de cànnabis entre la població de 15 a 64 anys.

Enquesta Domiciliària sobre alcohol i drogues a Espanya 2013 (EDADES)

A l'estat espanyol, el nombre de participants que van formar part de l'enquesta l'any 2013 va ser d'un total de 23.136 persones.

Prevalença del consum de drogues

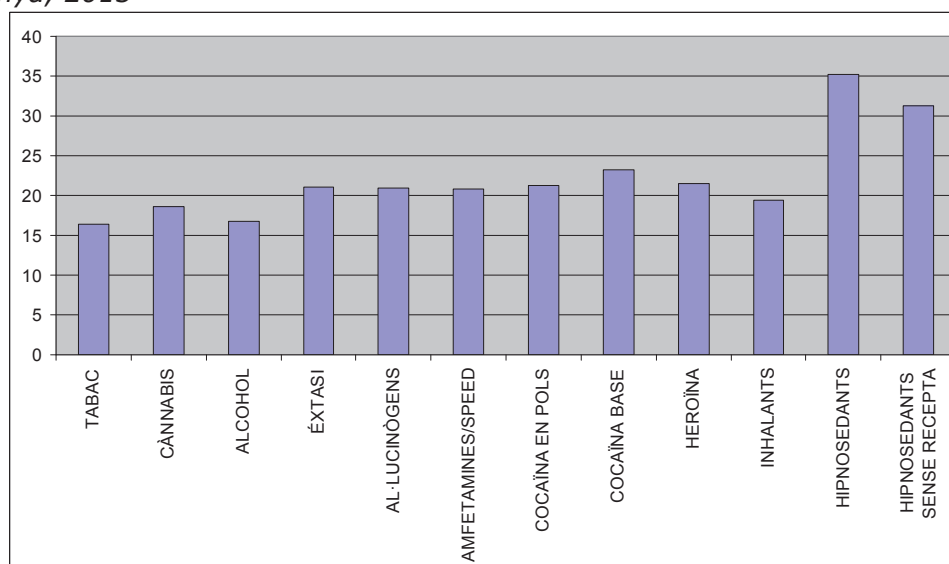
Prevalença del consum de drogues alguna vegada en els darrers 12 mesos entre la població de 15 a 64 anys (%). Espanya, 2011-2013

	2011	2013
TABAC	40,2	40,7
ALCOHOL	76,6	78,3
CÀNNABIS	9,6	9,2
ÈXTASI	0,7	0,7
AL·LUCINÒGENS	0,4	0,3
AMFETAMINES/SPEED	0,6	0,6
COCAÏNA	2,3	2,2
HEROÏNA	0,1	0,1
INHALANTS	0,1	0,1
TRANQUIL·LITZANTS I SOMNIFERS AMB O SENSE RECEPTA	11,4	12,2
TRANQUIL·LITZANTS I SOMNÍFERS SENSE RECEPTA	1,2	1,2

Centrant-nos en l'any 2013, respecte al 2011, a l'Estat espanyol va augmentar el consum de les drogues legals (tabac, alcohol i hipnosedants) i va disminuir o es va mantenir el consum de les drogues il·legals, essent el cànnabis la droga il·legal més consumida.

Edat mitjana d'inici del consum de drogues

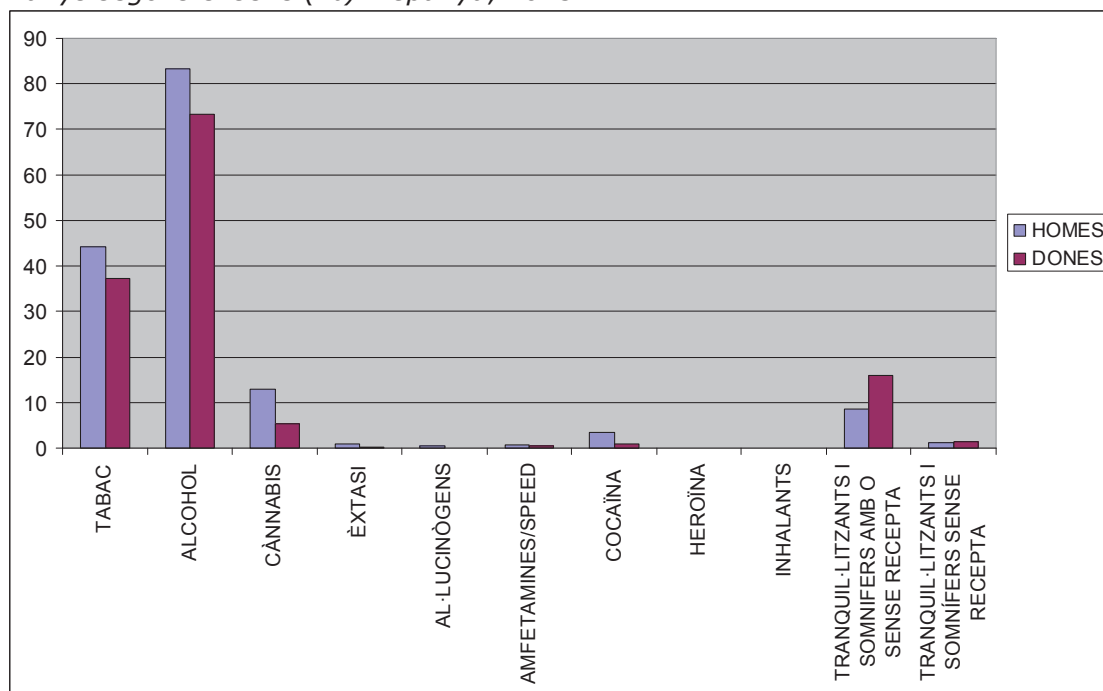
Edat mitjana d'inici del consum de drogues entre la població de 15 a 64 anys (edat mitjana en anys). Espanya, 2013



La població espanyola de 15 a 64 anys va començar a consumir a una edat més primerenca les substàncies legals, al voltant dels 16 anys, seguides pel consum del cànnabis i, en última instància, els hipnosedants.

Diferències del consum de drogues segons el sexe

Prevalença del consum de drogues alguna vegada en els últims 12 mesos entre la població de 15 a 64 anys segons el sexe (%). Espanya, 2013



A diferència dels casos anteriors, són els homes els que fan un major consum de les substàncies, independentment de la seva legalitat, excepte els hipnosedants que està més estès entre les dones.

Consum de tabac

Prevalences del consum de tabac entre la població de 15 a 64 anys (%) i edat mitjana d'inici del consum (edats). Espanya, 2003-2013

	2003	2005	2007	2009	2011	2013
Alguna vegada a la vida	68,9	69,5	68,5	75	71,7	73,1
En els darrers 12 mesos	47,8	42,4	41,7	42,8	40,2	40,7
En els darrers 30 dies	42,9	38,4	38,8	39,4	37,6	38,3
Diàriament	36,7	32,8	29,6	31,8	30,4	30,8
Edat mitjana d'inici del consum	16,5	16,4	16,5	16,5	16,5	16,4
Edat mitjana d'inici del consum diari	*	*	*	19,3	18,5	18,6

*No es van poder analitzar aquestes dades

La prevalença a Espanya de les persones consumidores de tabac a diari, en l'últim mes i en els darrers 12 mesos té tendència a estabilitzar-se al llarg dels anys. En canvi, el consum d'alguna vegada a la vida torna a augmentar lleugerament al 2013 respecte al 2011.

Consum d'alcohol

Prevalences del consum d'alcohol entre la població de 15 a 64 anys (%) i edat mitjana d'inici del consum (edats). Espanya, 2003-2013

	2003	2005	2007	2009	2011	2013
Alguna vegada a la vida	88,6	93,7	88	94,2	90,9	93,1
En els darrers 12 mesos	76,6	76,7	72,9	78,7	76,6	78,3
En els darrers 30 dies	64,1	64,6	60	63,3	62,3	64,4
Diàriament	14,1	14,9	10,2	11	10,2	9,8
Edat mitjana d'inici del consum	16,7	16,7	16,8	16,7	16,7	16,7

A l'estat espanyol, les tendències del consum d'alcohol entre la mostra analitzada es manté estable en els darrers 10 anys. No obstant, aquesta estabilització es situa a nivells elevats de consum.

Consum de cànnabis

- **Prevalences del consum de cànnabis entre la població de 15 a 64 anys (%) i edat mitjana d'inici del consum (edats). Espanya, 2003-2013**

	2003	2005	2007	2009	2011	2013
Alguna vegada a la vida	29	28,6	27,3	32,1	27,4	30,4
En els darrers 12 mesos	11,3	11,2	10,1	10,6	9,6	9,2
En els darrers 30 dies	7,6	8,7	7,2	7,6	7,0	6,6
Diàriament	1,5	2	1,7	2	1,7	1,9
Edat mitjana d'inici del consum	18,5	18,3	18,6	18,6	18,7	18,6

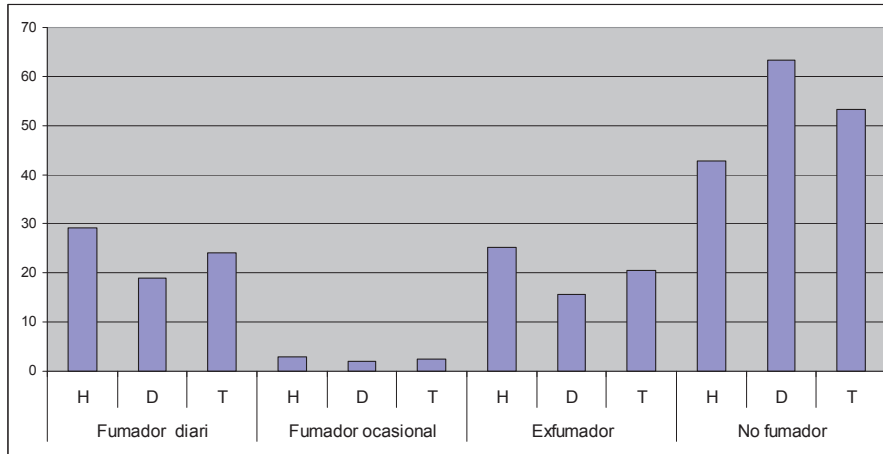
El cànnabis és la substància il·legal més consumida a Espanya, tal i com passa a Catalunya, estant més estesa entre el col·lectiu d'homes en totes les franges d'edat.

Les prevalences de consum i l'edat mitjana d'inici del consum es mantenen estables amb el pas dels anys, exceptuant el consum algun cop a la vida que al 2013 torna a augmentar respecte al 2011.

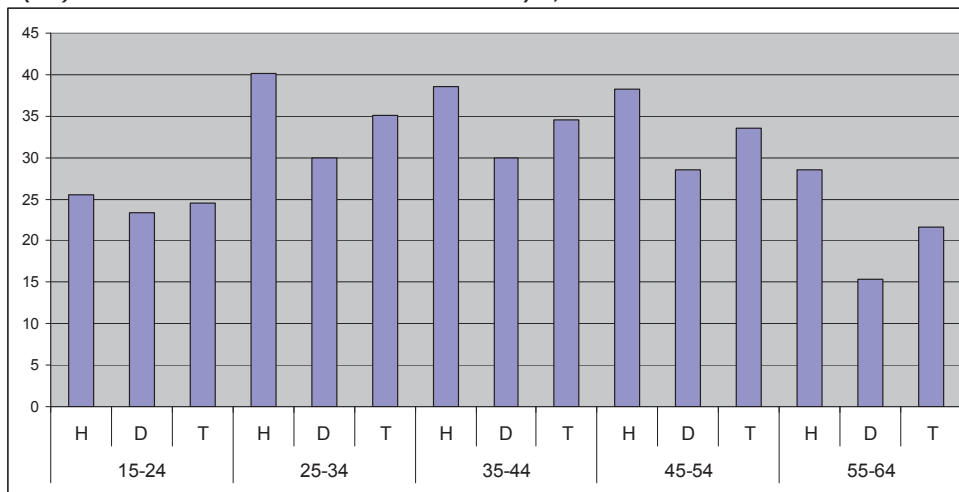
Enquesta de Salut de Catalunya 2013 (ESCA)

Consum de tabac

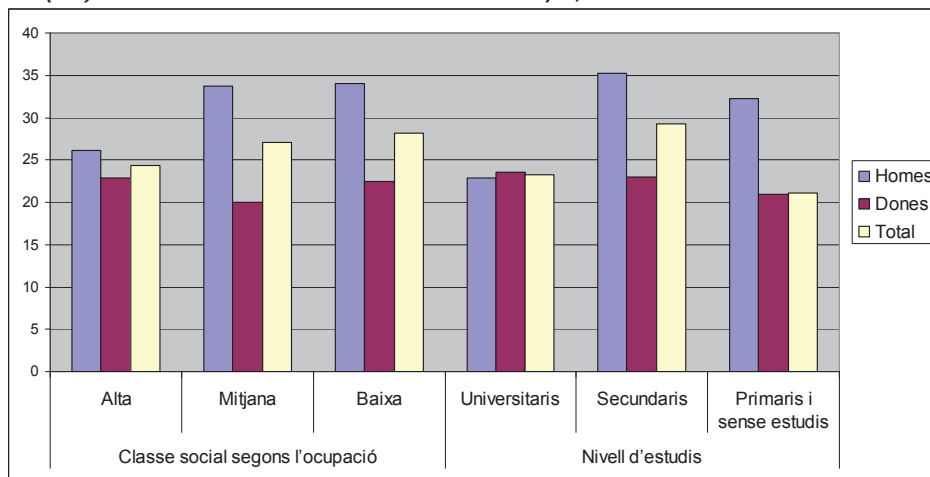
Consum de tabac entre la població de 15 a 64 anys, per sexe (%). Dades extretes d'ESCA. Catalunya, 2013



Prevalença de consum de tabac (diari i ocasional) entre la població de 15 a 64 anys, per grup d'edat i sexe (%). Dades extretes d'ESCA. Catalunya, 2013



Prevalença de població fumadora entre 15 a 64 anys, per classe social i sexe, i per nivell d'estudis i sexe (%). Dades extretes d'ESCA. Catalunya, 2013



Si observem les dades del 2013 extretes de l'ESCA, veiem que el 26,5% de la població d'entre 15 a 64 anys són fumadores, ja sigui de manera diària o ocasional (32,2% d'homes i 20,9% de dones).

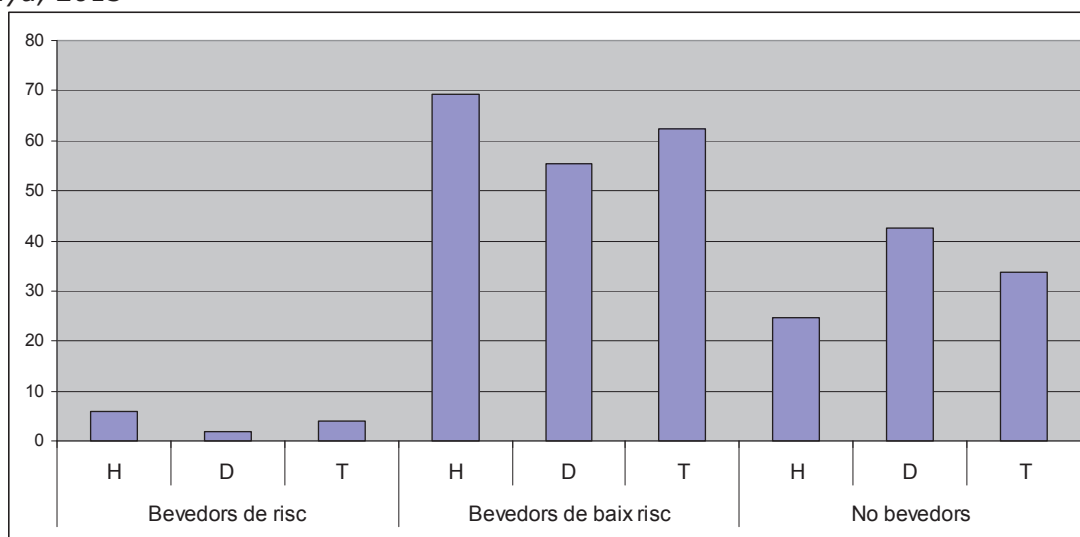
Els percentatges de fumadors diaris, ocasionals i d'exfumadors són més elevats entre els homes. Contràriament, el percentatge de no fumadors és major entre les dones que no pas els homes.

Tenint en compte l'edat, els percentatges més elevats de fumadors diaris i ocasionals es situen al voltant dels 25 i els 44 anys, sent més alt el consum entre la població de 25 a 34 anys.

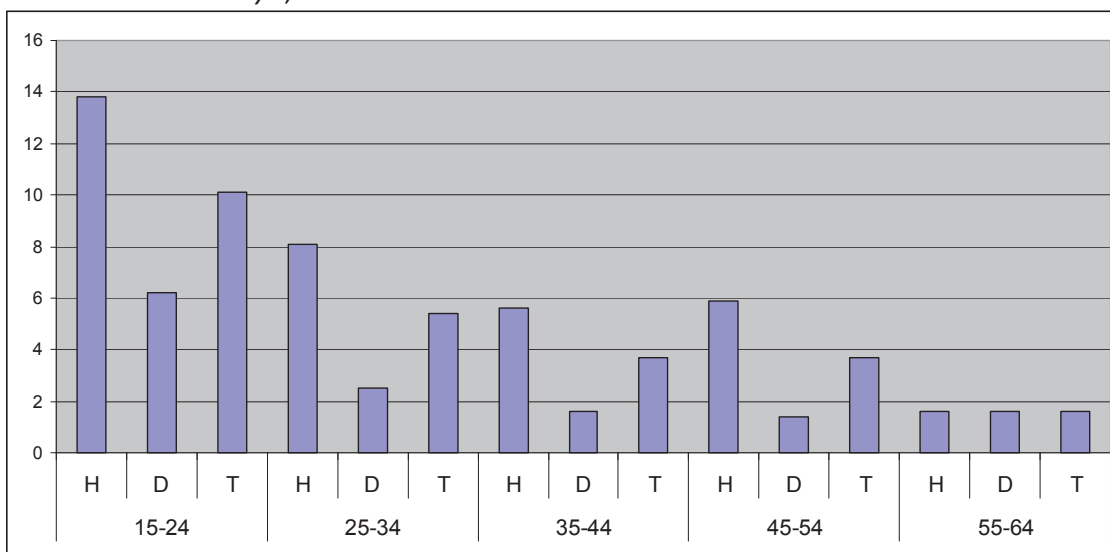
En relació a la classe social, el consum de tabac entre els homes és més baix entre les classes socials més benestants i entre els que disposen d'estudis universitaris. Pel que fa a les dones, hi ha percentatges més baixos de consum entre aquelles que tenen estudis primaris o no tenen estudis i la proporció és una mica més elevada entre la classe social alta, seguida de la classe social baixa.

Consum d'alcohol

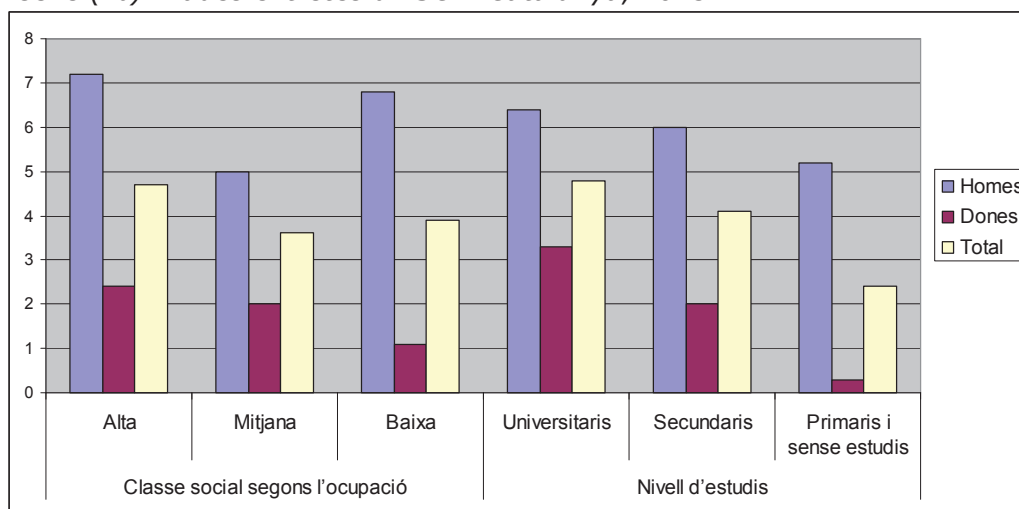
Consum d'alcohol entre la població de 15 a 64 anys per sexe (%). Dades extretes d'ESCA. Catalunya, 2013



Consum de risc d'alcohol entre la població de 15 a 64 anys per grup d'edat i sexe (%). Dades extretes d'ESCA. Catalunya, 2013



Consum de risc d'alcohol entre la població de 15 a 64 anys, per classe social i sexe, i per nivell d'estudis i sexe (%). Dades extretes d'ESCA. Catalunya, 2013



Observem que el 3,9% de la població entre 15 i 64 anys feia un consum de risc d'alcohol al 2013, entenent aquest com la ingesta de 28 unitats a la setmana o més en el cas dels homes i de 17 unitats o més en el cas de les dones, o bé 5 consumicions seguides almenys un cop al mes. El percentatge més elevat de consum de risc s'observa en el grup d'edat dels 15 als 24 anys, amb una prevalença del 13,8% entre els nois i del 6,2% entre les noies.

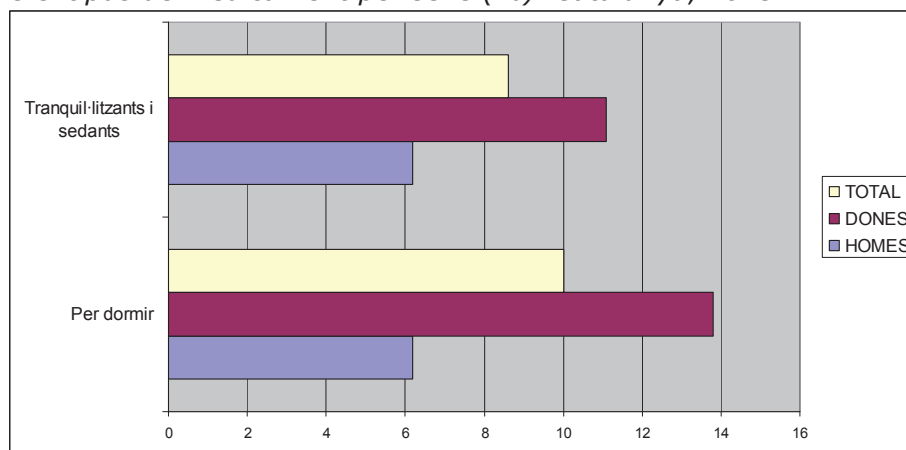
La majoria de la població de la mostra fa un consum de baix risc (62,4%), és a dir, consumeix menys de 28 unitats a la setmana en el cas d'homes i de 17 unitats en el cas de les dones.

Són els homes els que fan més consum de risc o de baix risc d'alcohol que no pas de les dones. En canvi, hi ha més dones no bevedores que no pas homes.

Analitzant la correlació entre classe social, estudis i consum d'alcohol, comprovem que el consum de risc d'alcohol és més elevat entre la classe social alta i entre les persones que tenen estudis universitaris, tant en el cas d'homes com en el cas de dones.

Consum d'hipnosedants

Consum de medicaments els dos dies anteriors a l'entrevista d'ESCA entre la població de 15 a 64 anys segons el tipus de medicament per sexe (%). Catalunya, 2013



Centrant-nos en el consum d'hipnosedants, trobem que el 10% va consumir algun medicament per dormir (6,2% homes i 13,8% dones) i un 8,6% va consumir tranquil·litzants i/o sedants (6,2% homes i 11,1% dones).

A partir d'aquestes dades podem observar com el consum d'hipnosedants estava més estès entre les dones, arribant a doblar els percentatges en comparació amb el consum dels homes.

Serveis Socials

Detecció des de Serveis Socials entrevistes individuals/familiars.
Total: **36 casos** des del gener 2014 al gener 2015

Edats:

- de 14 a 18 anys: 8 casos
- de 19 a 30 anys: 7 casos
- de 31 a 65 anys: 21 casos

Gènere:

- Dones: 15
- Homes: 21

Policia Local i Mossos d'Esquadra

Pel que fa a l'activitat dels diversos cossos de policia que operen al municipi, destaquem les dades estadístiques que disposem del cos de mossos d'esquadra i de la policia local.

Dades referides a proves d'alcoholèmia positives.

Mossos d'Esquadra

Les proves d'alcoholèmia que realitza el cos de mossos d'esquadra al municipi de Palau-solità i Plegamans són efectuades per l'àrea regional de trànsit (ART) de la regió metropolitana nord (sector Sabadell) en diversos punts de les carreteres C-59, B-143 i C-155.

Policia Local

La policia local realitza controls d'alcoholèmia en la zona urbana del municipi des de mitjans de l'any 2008 en què va incorporar un etilòmetre evidencial de precisió en el seu equipament.

Els controls d'alcoholèmia que realitza la policia local s'estructuren de la següent manera:

- Controls preventius:
- les campanyes planificades pel **Grup de treball GT12, de directrius tècniques i Reglamentació de mitjans tècnics a les policies locals de la comissió catalana de trànsit i seguretat viària (CCTSV).**
- Controls planificats per iniciativa de la Policia Local.
- Controls puntuals realitzats com a conseqüència d'infraccions greus de trànsit o d'accidents de trànsit.

Les proves de alcoholèmies que ha realitzat la Policia Local son:

ALCOHOLÈMIES TOTALS

MUNICIPI DE CONTROL	ANY	Lectures	Positius Totals	Positius Admin.	Positius Penals	Negatives Penals	Negatives Totals
PALAU-SOLITÀ I PLEGAMANS	2012	648	18	17	1	0	0
PALAU-SOLITÀ I PLEGAMANS	2013	953	23	17	5	0	0
PALAU-SOLITÀ I PLEGAMANS	2014	751	14	13	1	0	0

Dades referides a la tinença i/o consum de substàncies estupefaents a la via pública.

Les actes de denúncia per infracció a la Llei Orgànica 1/92 de protecció de la seguretat ciutadana, tant pel cos de Mossos d'Esquadra com per la Policia Local al municipi de Palau-solità i Plegamans han estat les següents:

Any 2012: 66 denúncies

Any 2013: 67 denúncies

Any 2014: 60 denúncies

Aquestes dades no discriminen les actes que han estat aixecades per consum o tinença de drogues de aquelles que han estat per tinença d'armes prohibides o per altres causes contemplades en la llei.

Requeriments ciutadans a la policia local en què hi ha implicades persones sota la influència de l'alcohol o substàncies estupefaents.

Any 2011: 6 casos

Any 2012: 2 casos

Any 2013: 10 casos

Any 2014: 5 casos

Requeriments ciutadans a la policia local sol·licitant actuació sobre persones fent "botellón" a la via pública:

Any 2011: 6 casos

Any 2012: 2 casos

Any 2013: 10 casos

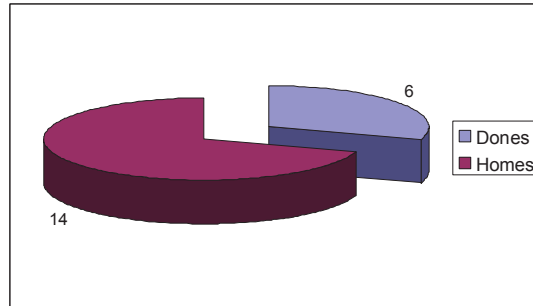
Any 2014: 5 casos i tramitació tres denúncies per venda begudes alcohòliques a menor d'edat a establiments.

CASD Mollet del Vallés (2014)

L'any 2014 van estar en tractament de deshabituació al CASD de Mollet un total de 20 persones procedents del nostre municipi Palau-solità i Plegamans.

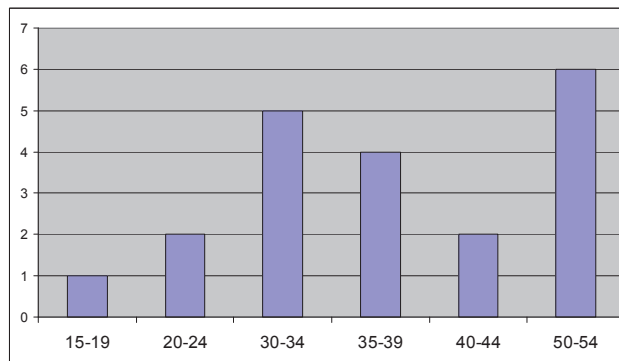
Les dades relatives al consum d'aquesta població són les següents:

Distribució segons sexe



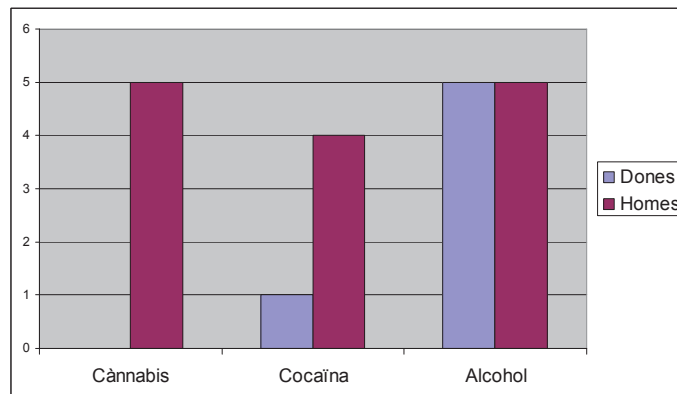
Del total de les 20 persones que es van atendre, 14 van ser homes i 6 van ser dones.

Distribució per edats



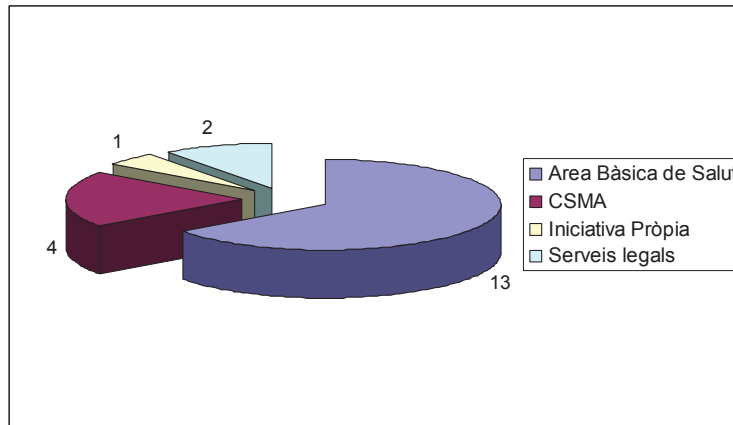
El grup d'edat més nombrós va ser la franja d'edat d'entre 50 a 54 anys amb 6 casos, seguida per la població de 30 a 34 amb 5 casos, la franja dels 35 als 39 anys amb 4 casos, la dels 20 als 24 i dels 40 als 44 amb 2 casos cadascuna i, finalment, la franja amb menys casos va ser la dels 15 als 19 anys amb un únic cas.

Tipus de substància



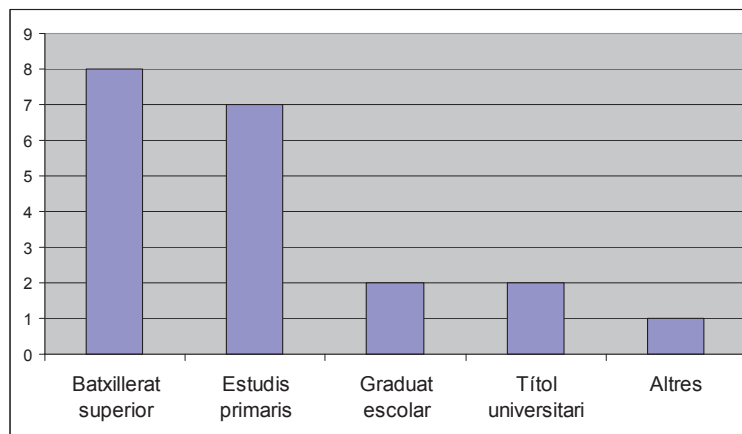
La substància més consumida per la població atesa al CASD va ser l'alcohol amb un total de 10 persones (5 dones i 5 homes), seguida pel cànnabis i la cocaïna amb el mateix nombre de persones, un total de 5 persones en cadascuna de les substàncies.

Servei de derivació



La gran majoria van arribar al CASD derivats per l'Àrea Bàsica de Salut (13 persones), seguida del CSMA (4 persones), serveis legals (2 persones) i per últim per iniciativa pròpia només 1 cas.

Estudis realitzats



8 de les persones tractades al CASD disposaven del títol del batxillerat, 7 casos tenien únicament els estudis primaris, 2 s'havien tret el graduat escolar, 2 disposaven d'un títol universitari i 1 cas havia realitzat una altra tipologia d'estudis.