

INFORME FINAL

“MAX IN LOVE”

LLEIDA, GENER DE 2017.



L'avaluació de les activitats del *Programa Max in love* ha estat realitzat per professionals especialitzats en ciències de la conducta i estadística de l'Institut de Recerca Biomèdica de Lleida (IRBLL).

L'objectiu bàsic d'aquesta activitat ha estat observar i exposar els canvis i millores detectats en una àmplia mostra de joves d'edats compreses entre els 15 i 16 anys, que cursen quart curs d'ESO de la ciutat de Lleida, després d'haver participat en les diferents activitats formatives, educatives i preventives del Programa Max in Love, organitzat per la Regidoria de Polítiques per als drets de les persones, de l'Àrea de promoció de la salut, de l'Ajuntament de Lleida durant el curs escolar de 2016.

La metodologia ha consistit, en primer lloc, en la construcció d'un qüestionari adequat on recollir els preguntes essencials per permetre l'avaluació dels resultats obtinguts. Una vegada assajat i definit el protocol (Test) s'ha administrat a la majoria d'alumnes objecte de l'estudi, comptant amb la col·laboració i ajuda dels respectius IES. Una vegada finalitzat el Programa d'intervenció, es realitza la segona administració (Re Test) amb la finalitat de recollir els possibles canvis fruit de la intervenció educativa. El pas següent consisteix en la construcció d'una matriu de dades on ordenar tota la informació extreta dels protocols i aparellar individu per individu amb la finalitat d'oferir resultats el més fiables possible i que tinguin a veure amb els possibles canvis observats jove per jove.

Finalment, l'aplicació de l'estadística descriptiva permet obtenir els percentatges i les mitjanes que informaran dels canvis obtinguts.

I Característiques del procés d'avaluació.

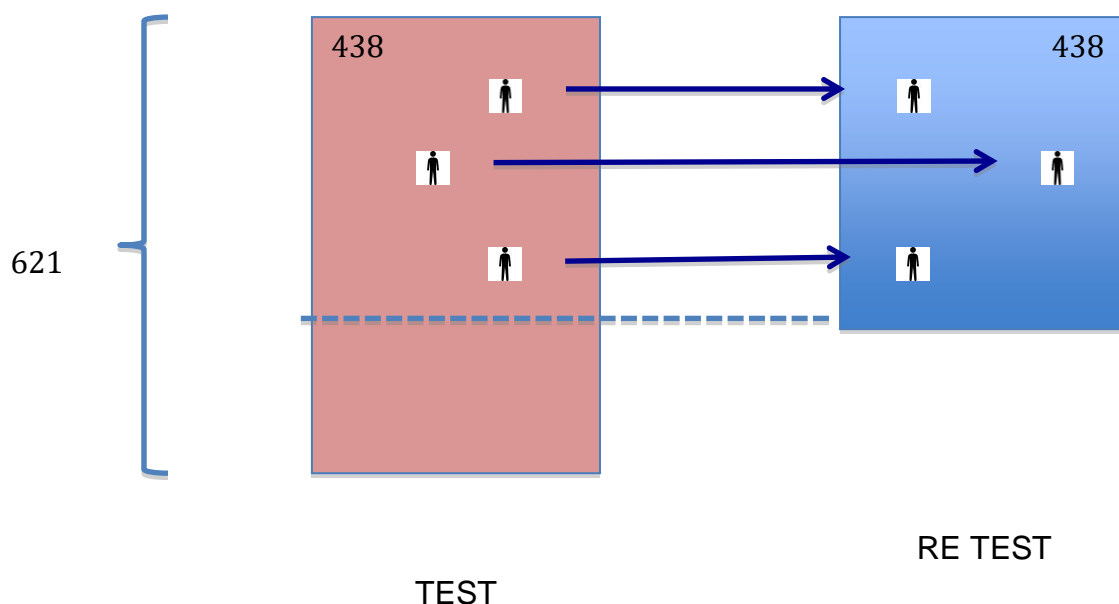
S'ha tingut accés a la majoria de nois i noies escolaritzats de la ciutat de Lleida de 15-16 anys d'edat i que cursen quart curs d'ESO.

La mida de la mostra inicial en que s'ha realitzat la primera administració del qüestionari prèviament dissenyat ha estat de 621 joves (test). En el moment de l'avaluació de l'activitat duta a terme (Max in Love) s'han pogut aparellar 438 joves de la primera mostra (re test). Diversos han estat els motius d'aquesta pèrdua d'individus: no haver estat present en la primera administració del qüestionari, no haver assistit a l'obra de teatre i/o a les activitats paral·leles o no assistir a classe aquell dia.

S'ha pogut fer aquesta segona administració amb 438 joves (el 70,53% de la mostra), amb una pèrdua, per tant de 183 individus (29,47%).

Els joves així avaluats son els mateixos que en la primera administració. Mitjançant un Codiplan (data de naixement + dos primeres inicials del primer i segon cognom) s'han identificat un a un cada protocol, amb la qual cosa es garanteix la fiabilitat de les dades obtingudes.

Segons això, podem parlar d'un grup amb dades aparellades, segons es mostra en el següent esquema:



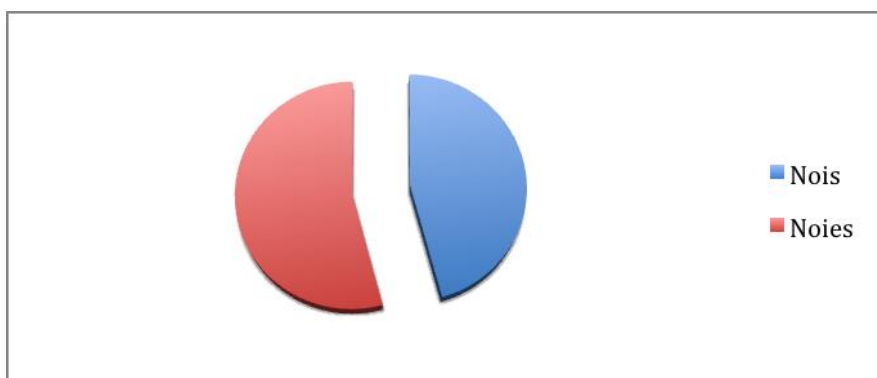
Els i les joves entrevistats pertanyen a 10 IES de Lleida, segons la següents distribució:

IES	Nº Enquestes	%
M. Montsuar	51	11,6
La Caparrella	68	15,5
M ^a Rúbies	59	13,5
La Mitjana	22	5
Les Heures	18	4,1
J. Lladanosa	40	9,1
Sagrada Família	32	7,3
Episcopal	55	12,6
Màrius Torres	58	13,2
Joan Oró	14	3,2
Ronda	21	4,8
	438	100%

II Característiques de la mostra.

Pel que fa al gènere, aquest s'ha distribuït de la següent manera:

Gènere	Freqüència	%
Nois	195	45,8
Noies	231	54,2
No contesta	12	
	438	100%



III Algunes característiques observades en els i les joves:

Actualment tenen parella:

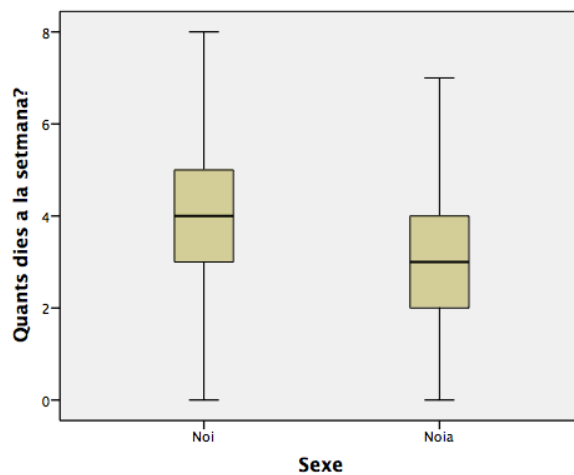
El 23,6% afirmen tenir parella en l'actualitat (el 15,1% dels nois i el 30,7% de les noies). El 32,4% diuen haver-ne tingut però no actualment (el 41,1% dels nois i el 25,1% de les noies).

Actualment realitzen alguna activitat física esportiva:

El 69% afirmen que sí, més els nois (81%) que les noies (58,9%).

Mitjana de dies a la setmana als que dediquen a l'activitat física i esportiva:

Els nois hi dediquen una mitjana de 3,88 dies a la setmana a fer esport (amb un màxim de 4,23 dies per setmana). Les noies hi dediquen una mitjana de 2,97 dies (amb un màxim de 4,40 dies x setmana).



Participen en alguna activitat de lleure organitzada (com per exemple esports, activitats musicals, teatre, grups de joves, etc.):

El 43,2% diuen tenir alguna mena de participació en alguna d'aquestes activitats (és a dir, el 56,8%, no hi tenen cap vinculació). Hi participen més les noies (46,9%) que els nois (38,7%).

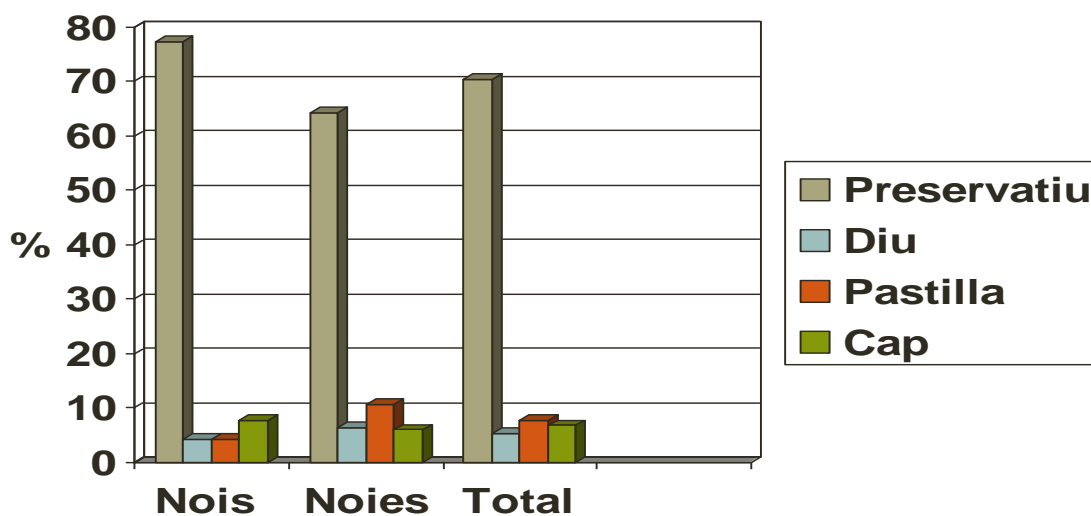
Quant al consum de tabac:

No l'han tastat mai el 50,2% (el 54,4% dels nois i el 46,8% de les noies). L'han tastat en alguna ocasió el 34,3% (el 32,8% dels noies i el 35,5% de les noies). Fumen de manera ocasional el 7% (el 6,2% dels noies i el 7,8% de les noies). Diuen fumar de manera habitual el 8,5% (el 6,7% dels noies i el 10% de les noies).

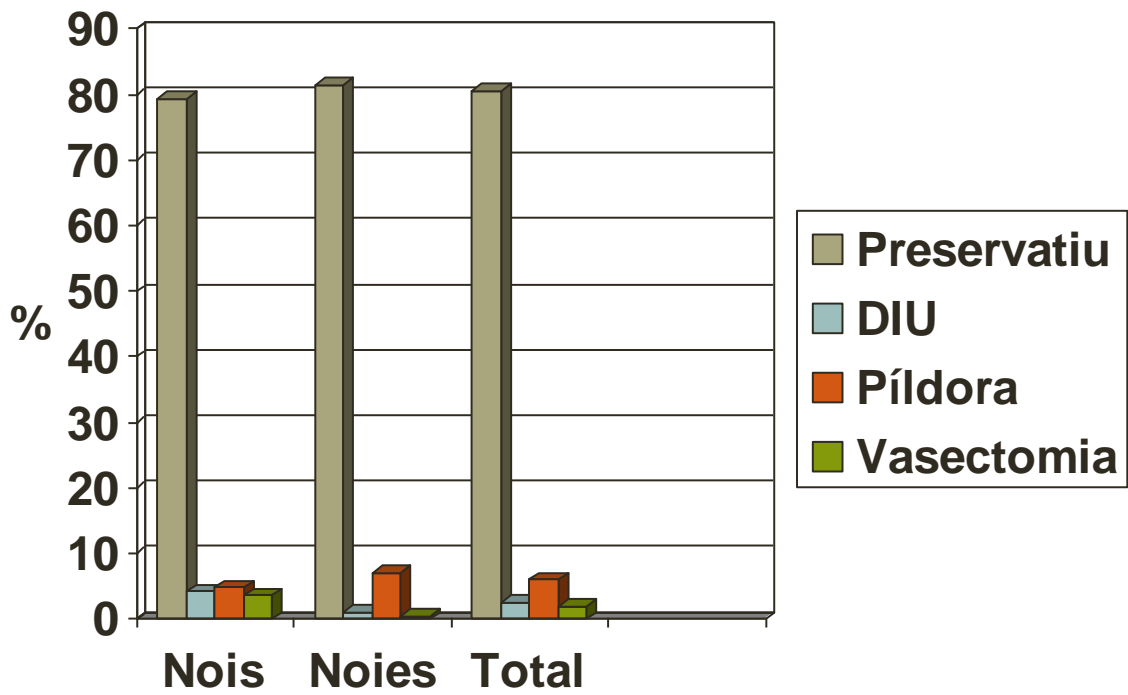
Quant al consum d'alcohol:

No l'han tastat mai el 16,1% (el 17,5% dels nois i el 14,8% de les noies). L'han tastat en alguna ocasió el 39,5% (el 40,1% dels nois i el 39% de les noies). Afirmen prendre'l de forma ocasional el 39,9% (el 37,7% dels nois i el 41,9% de les noies). Ho fan de manera habitual el 4,5% (el 4,8% dels nois i el 4,2% de les noies).

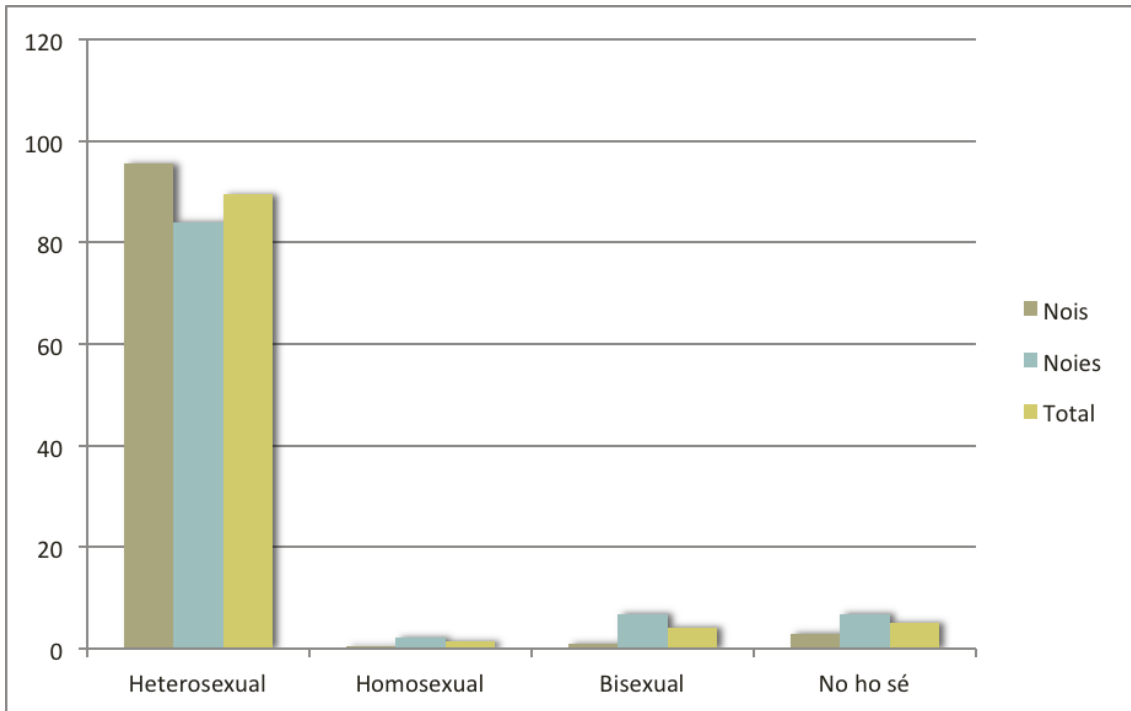
Quins mètodes anticonceptius coneixes.



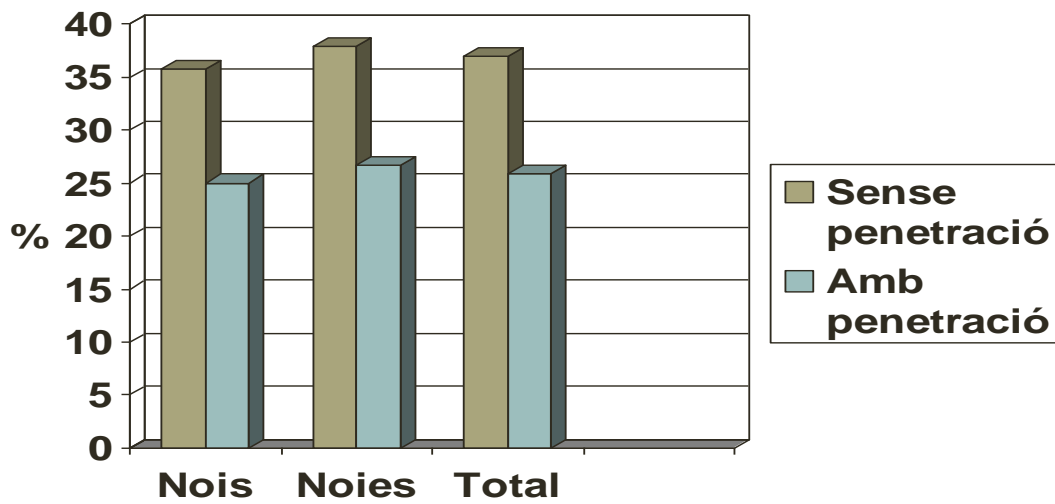
Quin d'aquests mètodes creus que és el més efectiu.



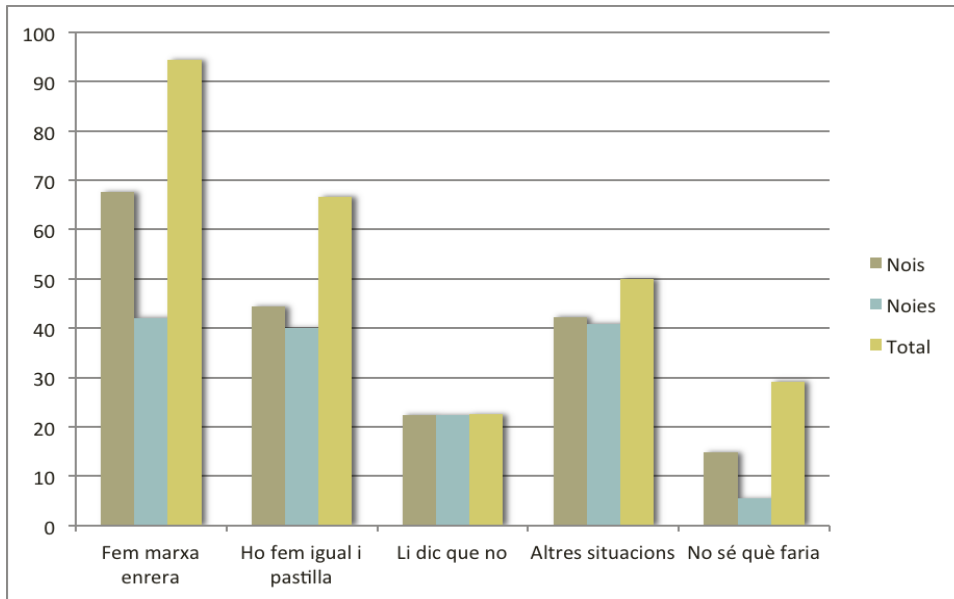
Quina creus és la teva orientació sexual.



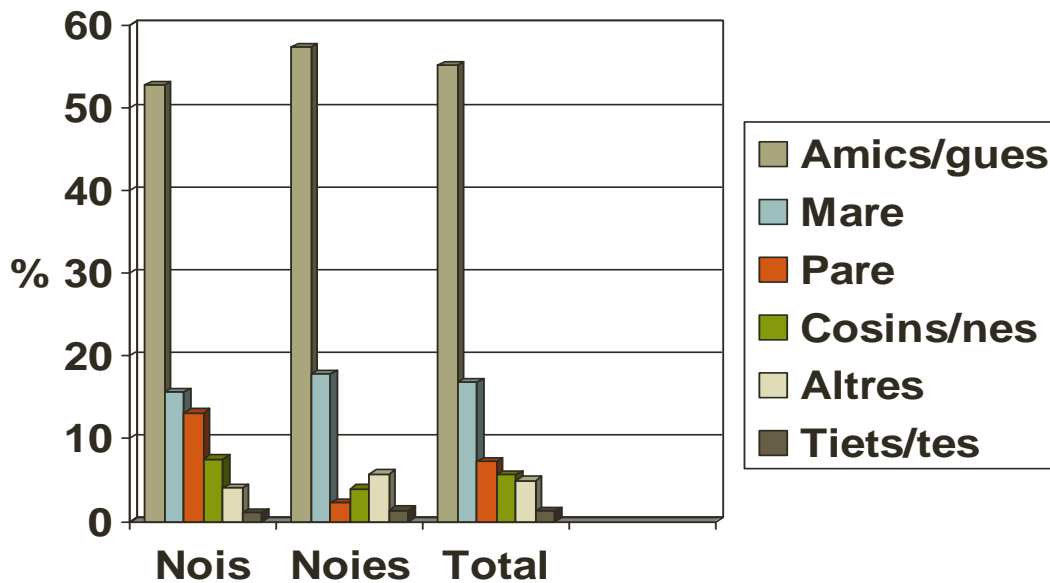
Has tingut relacions sexual.



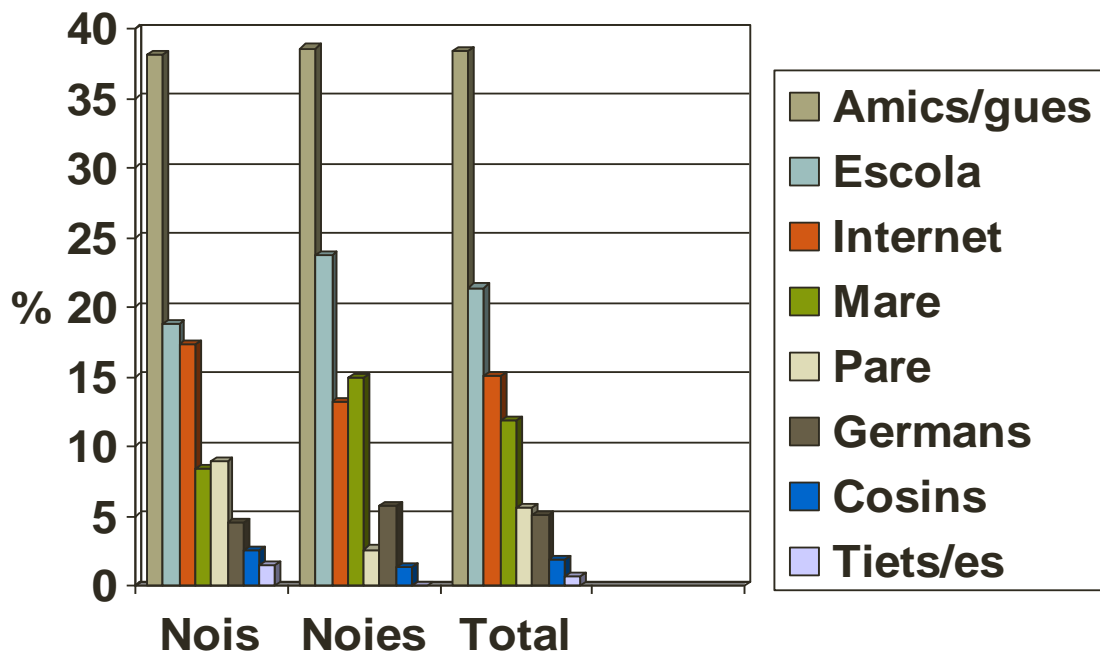
Si has tingut relacions sexuals, i la teva parella no es vol posar el preservatiu...



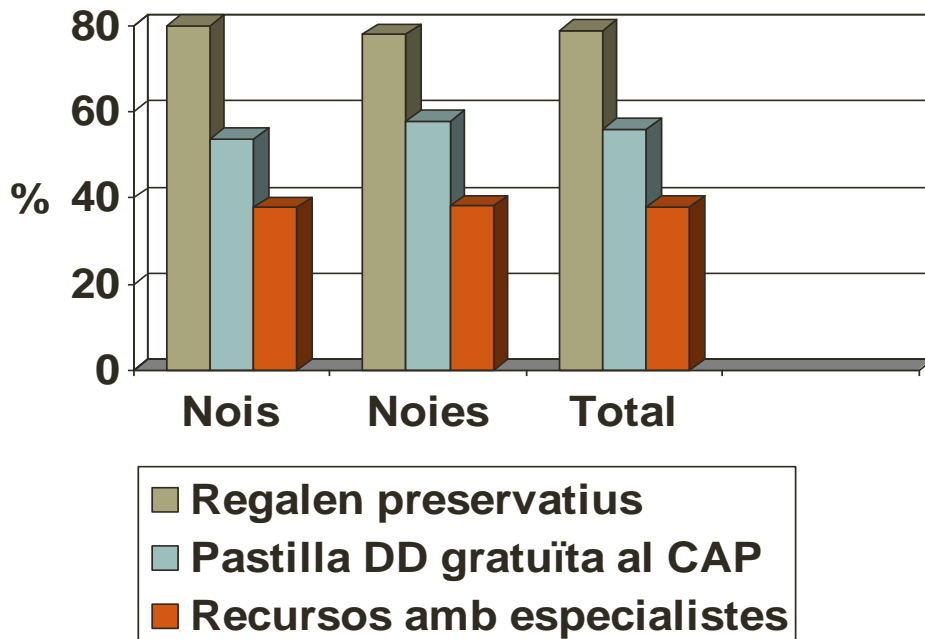
La persona amb qui més pots parlar de sexualitat és...



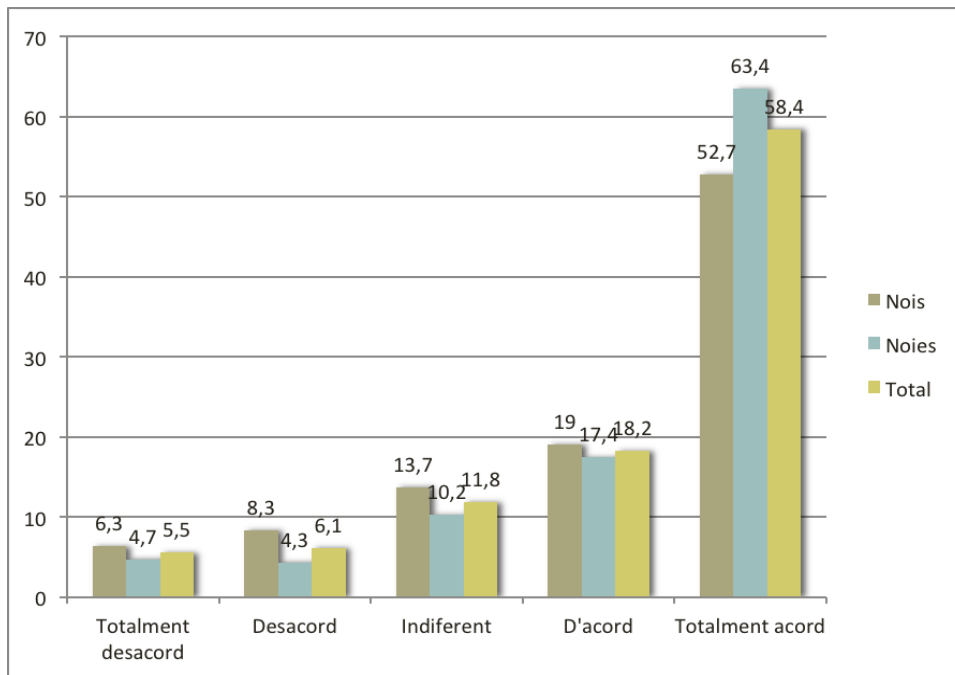
D'on treus informació sobre sexualitat, és a dir, a qui més consultes sobre aquest tema.



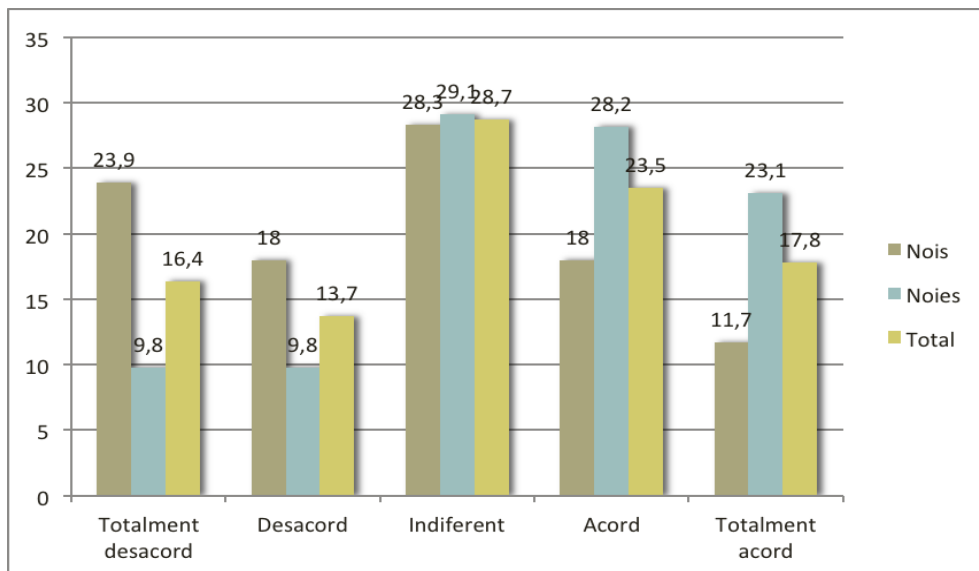
Coneixes els recursos per a joves que hi han a la ciutat en matèria de sexualitat.



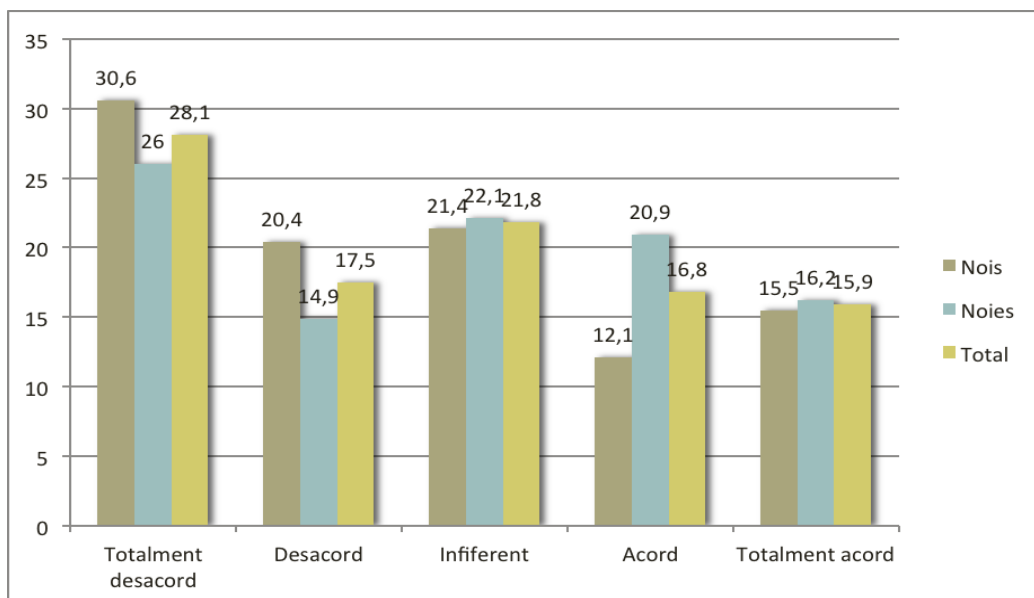
La persona que més m'ha d'estimar sóc jo mateix/a.



Durant l'adolescència és difícil tenir una alta autoestima.



M'he sentit alguna vegada rebutjat/da pels meus companys o companyes.



IV Blocs.

Bloc I COS A COS.

Fa referència a:

La comunicació assertiva. L'autoconcepte, l'autoestima, la confiança i el respecte envers un/a mateix/a. També a la responsabilitat. La sexualitat més enllà del coit: l'autoerotisme, les fantasies sexuals, el "petting",... A la primera vegada. La contracepció i especialment el coneixement de l'ús del preservatiu. La contracepció d'urgència. L'embaràs i les infeccions de transmissió sexual.

A Lleida regalen preservatius a la gent jove?

Un 79% del total dels entrevistats contesten afirmativament a aquesta pregunta, si observem la resposta per sexe ens trobem que un 80,3% dels nois contesta afirmativament, mentre que en les noies un 77,5% contesta afirmativament.

Si observem el canvi que s'ha produït després de la intervenció observem que un 65,8% dels nois que havien contestat que no en un inici, ara han canviat d'opinió, i en el cas de les noies, un 66,7% ha canviat d'opinió.

La pastilla del dia després es pot anar a buscar gratuïtament als CAP?

Un 56,6% dels estudiants contesten afirmativament a aquesta pregunta, després de la intervenció, un 64,1% que havia contestat que no, ha canviat d'opinió, contestant ara afirmativament, si ho analitzem per sexe observem que un 60,5% canvia d'opinió en el cas dels nois, i un 67,4% canvia d'opinió en el cas de les noies.

Una noia es pot quedar embarassada en qualsevol moment del cicle menstrual?

Un 55,2% dels estudiants contesten afirmativament a aquesta pregunta, després de la intervenció, un 39% que havia contesta que no, ha canviat d'opinió, si ho analitzem per sexe observem que un 32,6% canvia d'opinió en el cas dels nois, i un 46% canvia d'opinió en el cas de les noies.

Fent la “marxa enrere” una noia es pot quedar embarassada?

Un 86,1% dels estudiants contesten afirmativament a aquesta pregunta, després de la intervenció, un 77,6% que havia contestat que no, ha canviat d'opinió, contestant ara afirmativament, si ho analitzem per sexe observem que un 75,9% canvia d'opinió en el cas dels nois, i un 79,3% canvia d'opinió en el cas de les noies.

Si tens relacions amb persones que coneixes no pots patir cap infecció de transmissió sexual?

Un 77,8% dels estudiants contesten negativament a aquesta pregunta, després de la intervenció, un 50,5% dels que havien contestat que sí, ha canviat d'opinió, contestant ara negativament, si ho analitzem per sexe observem que un 50% canvia d'opinió en el cas dels nois, i un 51,1% canvia d'opinió en el cas de les noies.

Si una persona té un ensurt en matèria de sexualitat és perquè ha tingut mala sort?

Un 84,8% dels estudiants contesten negativament a aquesta pregunta, després de la intervenció, un 70% dels que havien contestat que sí, ha canviat d'opinió, contestant ara negativament, si ho analitzem per sexe observem que un 57,6% canvia d'opinió en el cas dels nois, i un 85,2% canvia d'opinió en el cas de les noies.

El "petting" és tenir relacions sexuals sense penetració?

Un 83,3% dels estudiants contesten afirmativament a aquesta pregunta, després de la intervenció, un 70,2% que havia contestat que no, ha canviat d'opinió, contestant ara afirmativament, si ho analitzem per sexe observem que un 68,4% canvia d'opinió en el cas dels nois, i un 73,7% canvia d'opinió en el cas de les noies.

Conec els recursos de la ciutat per a joves on parlar de sexualitat amb especialistes?

Un 62,1% dels estudiants contesten negativament a aquesta pregunta, després de la intervenció, un 49,4% que havia contestat que no, ha canviat d'opinió, si ho analitzem per sexe observem que un 52,1% canvia d'opinió en el cas dels nois, i un 47,1% canvia d'opinió en el cas de les noies.

Tenir fantasies sexuals és de “guarros”?

Un 92,8% dels estudiants contesten negativament a aquesta pregunta, després de la intervenció, un 70% que havia contestat que sí, ha canviat d'opinió, si ho analitzem per sexe observem que un 80% canvia d'opinió en el cas dels nois, i un 60% canvia d'opinió en el cas de les noies.

Les noies es masturben?

Un 96,2% dels estudiants contesten afirmativament a aquesta pregunta, després de la intervenció, un 68,8% que havia contestat que no, ha canviat d'opinió, si ho analitzem per sexe observem que un 98% canvia d'opinió en el cas dels nois, i un 64,3% canvia d'opinió en el cas de les noies.

És difícil prendre decisions pròpies sobre la sexualitat

En una escala de 1 a 5, la mitjana és de 2,75, i després de la intervenció aquest valor disminueix a 2,58, sent aquest canvi significatiu, pel que fa al sexe no s'observen canvis significatius.

El que faci en la meua vida sexual és responsabilitat meua

En una escala de 1 a 5, la mitjana és de 4,58, i després de la intervenció aquest valor disminueix a 4,48, sent aquest canvi no significatiu.

Avui en dia et sents pressionat per fer el que fan els altres

En una escala de 1 a 5, la mitjana és de 2,1, i després de la intervenció aquest valor varia a 2,12, sent aquest canvi no significatiu.

Es pot dir que algú ha tingut una relació sexual quan hi ha hagut penetració

En una escala de 1 a 5, la mitjana és de 3,69, i després de la intervenció aquest valor disminueix a 3,47, sent aquest canvi significatiu, pel que fa al sexe no s'observen canvis significatius.

La primera vegada que mantens relacions sexuals fa mal

En una escala de 1 a 5, la mitjana és de 3,16, i després de la intervenció aquest valor disminueix a 3,03, sent aquest canvi significatiu, pel que fa al sexe no s'observen canvis significatius.

La primera vegada, ha de ser abans dels 18 anys

En una escala de 1 a 5, la mitjana és de 1,70, i després de la intervenció aquest valor varia a 1,62, sent aquest canvi no significatiu.

La primera vegada, ha de ser amb algú que coneguis

En una escala de 1 a 5, la mitjana és de 3,42, i després de la intervenció aquest valor varia a 3,49, sent aquest canvi no significatiu.

Creus que la primera vegada no cal utilitzar mètodes anticonceptius

En una escala de 1 a 5, la mitjana és de 1,39, i després de la intervenció aquest valor varia a 1,31, sent aquest canvi no significatiu.

Creus que abans de la primera vegada és important parlar amb la parella

En una escala de 1 a 5, la mitjana és de 4,33, i després de la intervenció aquest valor quasi no varia, mantenint-se en 4,34, sent aquest canvi no significatiu.

Creus que és millor que la primera vegada ho facis amb algú amb experiència

En una escala de 1 a 5, la mitjana és de 2,71, i després de la intervenció aquest valor varia a 2,67, sent aquest canvi no significatiu.

Creus que és millor que la primera vegada ho facis amb un desconegut

En una escala de 1 a 5, la mitjana és de 1,45, i després de la intervenció aquest valor és manté en 1,46, sent aquest canvi no significatiu.

La persona que més m'ha d'estimar sóc jo mateix/a

En una escala de 1 a 5, la mitjana és de 4,18, i després de la intervenció aquest valor augmenta a 4,45, sent aquest canvi significatiu, pel que fa al sexe no s'observen canvis significatius.

Durant l'adolescència és difícil tenir una alta autoestima

En una escala de 1 a 5, la mitjana és de 3,13, i després de la intervenció aquest valor varia a 3,06, sent aquest canvi no significatiu.

Necessito sentir-me estimat/da pels altres

En una escala de 1 a 5, la mitjana és de 3,37, i després de la intervenció aquest valor varia a 3,35, sent aquest canvi no significatiu.

M'he sentit alguna vegada rebutjat/da pels meus companys/es

En una escala de 1 a 5, la mitjana és de 2,75, i després de la intervenció aquest valor varia a 2,67, sent aquest canvi no significatiu.

En resum, els aspectes relacionats amb la variable "Cos a cos" han augmentat un:

57,6%

Bloc II EDUCACIÓ EMOCIONAL

Fa referència a:

L' enamorament. Els diferents models comunicatius en el sí de la família i en les relacions interpersonals. La identificació i l'expressió d'emocions, amb llenguatge verbal i no verbal. Els mites, els tabús i les pors en les relacions interpersonals.

És fàcil saber quina emoció estàs sentint

En una escala de 1 a 5, la mitjana és de 3,24, i després de la intervenció aquest valor disminueix a 3, sent aquest canvi significatiu, pel que fa al sexe no s'observen canvis significatius.

Em costa expressar els meus sentiments als amics/gues

En una escala de 1 a 5, la mitjana és de 2,82, i després de la intervenció aquest valor varia a 3,03, sent aquest canvi no significatiu.

Puc expressar fàcilment els meus sentiment als adults

En una escala de 1 a 5, la mitjana és de 2,65, i després de la intervenció aquest valor varia a 2,76, sent aquest canvi no significatiu.

No sé expressar els meus sentiments

En una escala de 1 a 5, la mitjana és de 2,41, i després de la intervenció aquest valor varia a 2,44, sent aquest canvi no significatiu.

Em resulta difícil posar-me a la pell dels altres

En una escala de 1 a 5, la mitjana és de 2,05, i després de la intervenció aquest valor varia a 2,01, sent aquest canvi no significatiu.

M'agrada ajudar als meus amics/gues si tenen problemes

En una escala de 1 a 5, la mitjana és de 4,55, i després de la intervenció aquest valor varia a 4,65, sent aquest canvi no significatiu.

Sóc una persona que sé escoltar

En una escala de 1 a 5, la mitjana és de 4,34, i després de la intervenció aquest valor varia a 4,52, sent aquest canvi no significatiu.

Em costa respectar les reaccions emocionals dels altres

En una escala de 1 a 5, la mitjana és de 2,24, i després de la intervenció aquest valor varia a 2,13, sent aquest canvi no significatiu.

Normalment em fico nerviós/a quan em qüestionen

En una escala de 1 a 5, la mitjana és de 3,06, i després de la intervenció aquest valor varia a 3,08, sent aquest canvi no significatiu.

De vegades responc malament/tinc problemes sovint per com dir les coses

En una escala de 1 a 5, la mitjana és de 2,86, i després de la intervenció aquest valor varia a 2,87, sent aquest canvi no significatiu.

Acostumo a dir el que penso tranquil·lament i amb arguments

En una escala de 1 a 5, la mitjana és de 3,45, i després de la intervenció aquest valor varia a 3,38, sent aquest canvi no significatiu.

Puc explicar coses als meus pares/mares

En una escala de 1 a 5, la mitjana és de 3,22, i després de la intervenció aquest valor varia a 3,29, sent aquest canvi no significatiu.

De vegades exagero coses que no són importants

En una escala de 1 a 5, la mitjana és de 3,09, i després de la intervenció aquest valor varia a 2,97, sent aquest canvi no significatiu.

Ho passo malament quan trenco una relació

En una escala de 1 a 5, la mitjana és de 3,91, i després de la intervenció aquest valor varia a 2,89, sent aquest canvi no significatiu.

És impossible refer l'amistat quan t'han traït la confiança

En una escala de 1 a 5, la mitjana és de 3,22, i després de la intervenció aquest valor varia a 2,11, sent aquest canvi no significatiu.

Faig amics amb facilitat.

En una escala d'1 a 5, la mitjana és de 3,67 i després de la intervenció és de 3,70. Aquest canvi no és significatiu.

Els meus amics es poden comptar amb els dits d'una mà.

En una escala de 1 a 5, la mitjana és de 3,66, i després de la intervenció aquest valor varia a 3,77, sent aquest canvi no significatiu.

Tinc bona relació amb els meus pares

En una escala de 1 a 5, la mitjana és de 4,04, i després de la intervenció aquest valor varia a 4,11, sent aquest canvi no significatiu.

No sé que fer quan tinc una relació que sé que em perjudica

En una escala de 1 a 5, la mitjana és de 2,77, i després de la intervenció aquest valor varia a 2,67, sent aquest canvi no significatiu.

Quan m'enfado...

Abans de la intervenció seleccionen l'opció "M'aïllo en mi mateix/a" amb un 34%, l'opció "Exploto" amb un 34,4%, l'opció "Ho parlo" amb un 20,4% i l'opció "Altres" amb un 11,2%.

Després de la intervenció, un 19,4% dels que havien seleccionat l'opció "M'aïllo en mi mateix/a", varien l'elecció a "Ho parlo", i un 16,1% dels que havien seleccionat l'opció "Exploto", varien l'elecció a "Ho parlo", sent aquests resultats significatius.

M'he enamorat algun cop

Un 78,5% dels estudiants contesten afirmativament a aquesta pregunta, després de la intervenció, un 7,6% que havia contestat que no, ha canviat d'opinió, contestant ara afirmativament, si ho analitzem per sexe observem que un 84% dels nois afirma haver-se enamorat algun cop, en el cas de les noies, és un 74,6% que refereix haver-se enamorat.

He tingut algun desengany amorós

Un 42,2% dels estudiants contesten afirmativament a aquesta pregunta, després de la intervenció, si ho analitzem per sexe observem que un 37,6%

dels nois afirma haver tingut algun desengany amorós, en el cas de les noies, és un 48,3%.

M'enamoro fàcilment

Un 30,1% de la mostra diuen que sí (el 29,6% dels nois i el 30,6% de les noies). Després de la intervenció ho afirmen el 29,6% (el 29,2% dels nois i el 29,9% de les noies).

És difícil saber si estàs enamorat

El 55,7% diuen que sí (el 45,9% dels nois i el 64,5% de les noies). Després de la intervenció ho afirmen el 53,9% (el 44,9% dels nois i el 61,9% de les noies).

Acostumo a intuir si alguna persona està enamorada de mi

Ho afirmen el 38,8% de la mostra (el 38% dels nois i el 39,4% de les noies). Després de la intervenció ho creuen el 37,7% (el 37,6% dels nois i el 37,8% de les noies).

M'és fàcil dir el que sento i el que penso als altres

En una escala de 1 a 5, la mitjana és de 3,19, i després de la intervenció aquest valor varia a 3,35, sent aquest canvi no significatiu.

Acostumo a callar-me les meves opinions

En una escala de 1 a 5, la mitjana és de 2,70, i després de la intervenció aquest valor varia a 2,63, sent aquest canvi no significatiu.

M'agrada tenir sempre la raó

En una escala de 1 a 5, la mitjana és de 3,23, i després de la intervenció aquest valor varia a 3,32, sent aquest canvi no significatiu.

M'agrada conversar i fer debats

En una escala de 1 a 5, la mitjana és de 3,79, i després de la intervenció aquest valor varia a 3,95, sent aquest canvi no significatiu.

A la pregunta: Tinc por a un embaràs

En una escala de 1 a 5, la mitjana és de 3,55, i després de la intervenció aquest valor varia a 3,5, sent aquest canvi no significatiu.

Tinc por de no saber fer-ho i/o no estar a l'alçada

En una escala de 1 a 5, la mitjana és de 2,79, i després de la intervenció aquest valor varia a 2,68, sent aquest canvi no significatiu.

Els meus amics/gues se'n riuen perquè encara no ho he fet

En una escala de 1 a 5, la mitjana és de 1,31, i després de la intervenció aquest valor varia a 1,25, sent aquest canvi no significatiu.

Em preocupa no trobar parella

En una escala de 1 a 5, la mitjana és de 2,20, i després de la intervenció aquest valor varia a 2,23, sent aquest canvi no significatiu.

"La mida importa"

En una escala de 1 a 5, la mitjana és de 2,60, i després de la intervenció aquest valor disminueix a 2,47, sent aquest canvi significatiu, pel que fa al sexe no s'observen canvis significatius.

Si la meva parella no es vol posar el preservatiu

Un 61,7% elegeix l'opció "Li dic que no", seguit d'un 15,8% que elegeix "No se què faria en aquesta situació", seguit amb un 8,1% de l'opció "Ho fem igual i anem a buscar la pastilla", i un 7,9% que elegeix "Fem la marxa enrere".

La meva orientació sexual és... (p 18)

Un 89,6% defineix la seva orientació sexual com heterosexual, seguit amb un 4,7% que encara no saben quina és la seva orientació sexual.

Si ho analitzem per sexes observem que en el cas dels nois, un 96% diu tenir una orientació heterosexual, seguit d'un 2,5% que encara no ho sap; en el cas de les noies, un 86,1% defineix la seva orientació sexual com heterosexual, seguit d'un 7,4% que la defineix com bisexual.

he tingut relacions sexuals sense penetració

Un 37% dels estudiants contesten haver tingut relacions amb penetració, si ho analitzem per gènere, observem que en les cas dels nois, un 45,8% contesta afirmativament, i un 38,8% en el cas de les noies.

A la pregunta: he tingut relacions sexuals amb penetració

Un 26,2% dels estudiants contesten haver tingut relacions amb penetració, si ho analitzem per gènere, observem que en les cas dels nois, un 24,5% contesta afirmativament, i un 30,3% en el cas de les noies.

En resum, els aspectes relacionats amb la variable "Educació emocional" han augmentat un:

25,7%

Bloc III CULTURA I SOCIETAT.

Fa referència a

Als Tòpics i estereotips socials en relació al gènere. La identitat de gènere, el respecte cap a tot tipus d'orientació sexual. Relacions de dependència i control, violències invisibles. L'amor, el romanticisme i la ceguera d'amor.

Qui ha de donar el primer pas en una relació són els nois

En una escala de 1 a 5, la mitjana és de 2,5, i després de la intervenció aquest valor disminueix a 2,4, sent aquest canvi significatiu.

Les tasques de casa són responsabilitat de les dones

En una escala de 1 a 5, la mitjana és de 1,4, i després de la intervenció aquest valor és manté a 1,4, sent aquest canvi no significatiu.

Es pot considerar una parella estable a partir dels 2 mesos

En una escala de 1 a 5, la mitjana és de 2,2, i després de la intervenció aquest valor disminueix a 2, sent aquest canvi significatiu. Pel que fa al sexe en el cas de les noies la mitjana és de 1,8 i en el cas dels nois de 2,2, sent aquestes diferències significatives.

La responsabilitat de l'ús del preservatiu és cosa dels nois

En una escala de 1 a 5, la mitjana és de 1,9, i després de la intervenció aquest valor varia a 1,8, sent aquest canvi no significatiu.

Als nois no els agrada parlar de sentiments

En una escala de 1 a 5, la mitjana és de 2,4, i després de la intervenció aquest valor varia a 2,3, sent aquest canvi no significatiu.

L'aspecte físic és important per trobar parella

En una escala de 1 a 5, la mitjana és de 2,8, i després de la intervenció aquest valor varia a 3, sent aquest canvi no significatiu.

Les persones que fumen són més atractives

En una escala de 1 a 5, la mitjana és de 1,4, i després de la intervenció aquest valor varia a 1,5, sent aquest canvi no significatiu.

Un ja sap de petit quina serà la seva orientació sexual

En una escala de 1 a 5, la mitjana és de 2,1, i després de la intervenció aquest valor és manté 2,1, sent aquest canvi no significatiu.

És fàcil acceptar i fer pública la teva orientació sexual, en el cas de ser homosexual

En una escala de 1 a 5, la mitjana és de 2,2, i després de la intervenció aquest valor varia a 2,3, sent aquest canvi no significatiu.

Qualsevol orientació sexual és igual de respectable

En una escala de 1 a 5, la mitjana és de 4,5, i després de la intervenció aquest valor varia a 4,6, sent aquest canvi no significatiu.

Una parella homosexual no pot formar una família normal

En una escala de 1 a 5, la mitjana és de 1,6, i després de la intervenció aquest valor varia a 1,7, sent aquest canvi significatiu. Pel que fa al sexe en el cas de les noies la mitjana és de 1,5 i en el cas dels nois de 2, sent aquestes diferències significatives.

Els acudits i comentaris sobre l'homosexualitat només són una broma que no fa mal a ningú.

En una escala de 1 a 5, la mitjana és de 1,9, i després de la intervenció aquest valor és manté a 1,9, sent aquest canvi no significatiu.

A la pregunta: És bo que la teva parella es senti gelosa perquè vol dir que t'estima.

En una escala de 1 a 5, la mitjana és de 2,8, i després de la intervenció aquest valor varia a 2,6, sent aquest canvi no significatiu.

És normal separar-se dels amics quan tens parella

En una escala de 1 a 5, la mitjana és de 1,9, i després de la intervenció aquest valor és manté a 1,9, sent aquest canvi no significatiu.

És normal que la teva parella vulgui saber on vaig

En una escala de 1 a 5, la mitjana és de 2,34, i després de la intervenció aquest valor varia a 2,2, sent aquest canvi significatiu. Pel que fa al sexe en el cas de les noies la mitjana és de 1,8 i en el cas dels nois de 2,6, sent aquestes diferències significatives.

És normal que la teva parella vulgui saber amb qui xatejo

En una escala de 1 a 5, la mitjana és de 2, i després de la intervenció aquest valor varia a 1,9, sent aquest canvi no significatiu.

És bo que la teva parella es senti gelosa perquè vol dir que t'estima.

En una escala de 1 a 5, la mitjana és de 2,8, i després de la intervenció aquest valor varia a 2,6, sent aquest canvi no significatiu.

A les noies els hi agraden més els "tios malotes"

En una escala de 1 a 5, la mitjana és de 2,6, i després de la intervenció aquest valor varia a 2,5, sent aquest canvi no significatiu.

És normal que la teva parella vulgui canviar allò que no li agrada de tu

En una escala de 1 a 5, la mitjana és de 1,7, i després de la intervenció aquest valor varia a 1,6, sent aquest canvi no significatiu.

És normal que la teva parella et demani que facis coses com a prova d'amor

En una escala de 1 a 5, la mitjana és de 2,14, i després de la intervenció aquest valor varia a 1,98, sent aquest canvi significatiu. Pel que fa al sexe en el cas de les noies la mitjana és de 1,4 i en el cas dels nois de 2,63, sent aquestes diferències significatives.

Les noies es deixen enlluernar pel romanticisme

En una escala de 1 a 5, la mitjana és de 3,2, i després de la intervenció aquest valor es manté a 3,2, sent aquest canvi no significatiu.

Només l'amor dona sentit a la vida

En una escala de 1 a 5, la mitjana és de 2,1, i després de la intervenció aquest valor varia a 2,2, sent aquest canvi no significatiu.

Existeix l'amor per a tota la vida

En una escala de 1 a 5, la mitjana és de 3,4, i després de la intervenció aquest valor varia a 3,5, sent aquest canvi no significatiu.

Cal buscar la teva mitja taronja

En una escala de 1 a 5, la mitjana és de 2,7, i després de la intervenció aquest valor varia a 2,6, sent aquest canvi no significatiu.

Sense els altres no són ningú

En una escala de 1 a 5, la mitjana és de 2,1, i després de la intervenció aquest valor varia a 2, sent aquest canvi no significatiu.

És “raro” que algú no hagi tingut parella abans dels 18 anys

En una escala de 1 a 5, la mitjana és de 2,3, i després de la intervenció aquest valor varia a 2,1, sent aquest canvi significatiu. Pel que fa al sexe en el cas de les noies la mitjana és de 1,8 i en el cas dels nois de 2,5, sent aquestes diferències significatives.

En resum, els aspectes relacionats amb la variable “Cultura i societat” han augmentat un:

20%

Bloc IV CODI PERSONAL

Fa referència a:

Els valors personals. Els valors universals: el respecte, la tolerància, la llibertat i l'altruisme. Noves pautes de relació interpersonal mitjançant les xarxes socials.

Tinc clar com em vull relacionar amb la gent

En una escala de 1 a 5, la mitjana és de 3,94, i després de la intervenció aquest valor varia a 4,03, sent aquest canvi no significatiu.

Penso sovint en com vull viure les meves relacions

En una escala de 1 a 5, la mitjana és de 3,89, i després de la intervenció aquest valor varia a 3,93, sent aquest canvi no significatiu.

Normalment em deixo influir pel que pensa la majoria sobre un tema

En una escala de 1 a 5, la mitjana és de 2,24, i després de la intervenció aquest valor varia a 2,20, sent aquest canvi no significatiu.

Sóc conscient que és difícil no deixar-se influir per l'opinió majoritàriament d'un tema

En una escala de 1 a 5, la mitjana és de 3,33, i després de la intervenció aquest valor varia a 3,44, sent aquest canvi no significatiu.

Quan alguna cosa no em sembla bé, la dic, sense importar-me les conseqüències

En una escala de 1 a 5, la mitjana és de 3,35, i després de la intervenció aquest valor varia a 3,29, sent aquest canvi no significatiu.

Acostumo a ser crític amb les opinions dels altres

En una escala de 1 a 5, la mitjana és de 3,03, i després de la intervenció aquest valor varia a 3,10, sent aquest canvi no significatiu.

És difícil tenir opinió pròpia de les coses

En una escala de 1 a 5, la mitjana és de 2,18, i després de la intervenció aquest valor varia a 2,14, sent aquest canvi no significatiu.

Qualsevol persona es mereix el meu respecte

En una escala de 1 a 5, la mitjana és de 4,18, i després de la intervenció aquest valor varia a 4,20, sent aquest canvi no significatiu.

Acostumo a tenir en compte com afecten les meves actituds als altres

En una escala de 1 a 5, la mitjana és de 3,61, i després de la intervenció aquest valor varia a 3,52, sent aquest canvi no significatiu.

Accepto la manera de ser dels altres sense criticar-los

En una escala de 1 a 5, la mitjana és de 3,72, i després de la intervenció aquest valor varia a 3,74, sent aquest canvi no significatiu.

Critico la manera de fer dels altres, especialment a través de les xarxes socials

En una escala de 1 a 5, la mitjana és de 1,78, i després de la intervenció aquest valor varia a 1,86, sent aquest canvi no significatiu.

Em sento lliure de prendre les meves pròpies decisions pel que fa la meua vida afectiva i sexual

En una escala de 1 a 5, la mitjana és de 4,31, i després de la intervenció aquest valor varia a 4,25, sent aquest canvi no significatiu.

Estic condicionat per prendre les decisions lliurement

En una escala de 1 a 5, la mitjana és de 3,44, i després de la intervenció aquest valor disminueix a 3,19, sent aquest canvi significatiu, pel que fa al sexe no s'observen canvis significatius.

Considero que és millor tenir converses importants cara a cara

En una escala de 1 a 5, la mitjana és de 4,59, i després de la intervenció aquest valor varia a 4,65, sent aquest canvi no significatiu.

Considero que és millor parlar a través de xarxes socials que cara a cara

En una escala de 1 a 5, la mitjana és de 1,59, i després de la intervenció aquest valor varia a 1,54, sent aquest canvi no significatiu.

En resum, els aspectes relacionats amb la variable "Codi personal" han augmentat un:

6,6%

ACTIVITATS DE SUPORT AL PROGRAMA.

En el procés ara estudiat entre Test i Re Test poques son les diferències entre els nois i les noies, és a dir, poden ser analitzats i interpretats com un grup homogeni pel que fa als resultats ara presentats.

L'aplicació didàctica del Programa Max in love va disposar de tres modalitats en funció de la disponibilitat de cada centre educatiu. Així, es van definir tres nivells d'intervenció:

1. Només obra de teatre.

Els joves assisteixen exclusivament a la representació de teatre i allà reben en directe els elements preventius i educatius dissenyats pels autors del Programa.

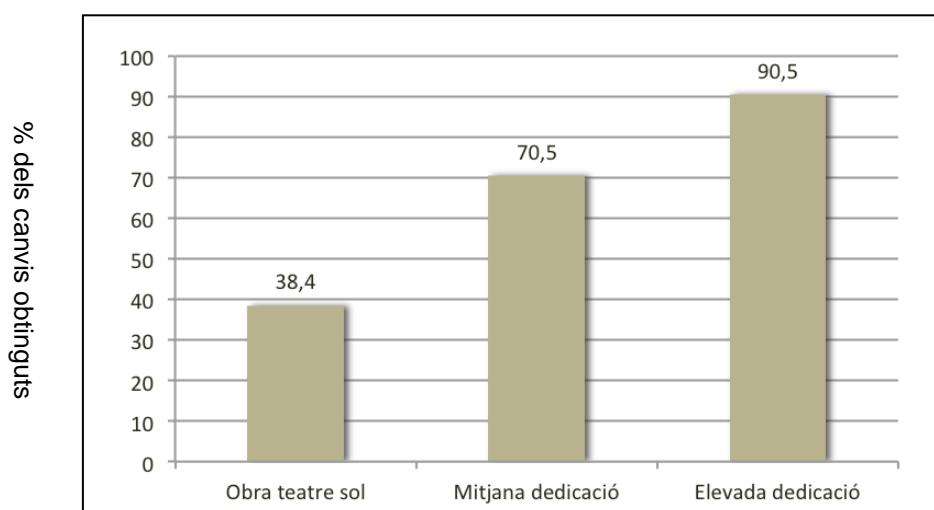
2. Mitjana dedicació.

Assistència a l'obra de teatre i entre una i tres hores de treball mitjançant tallers a l'institut.

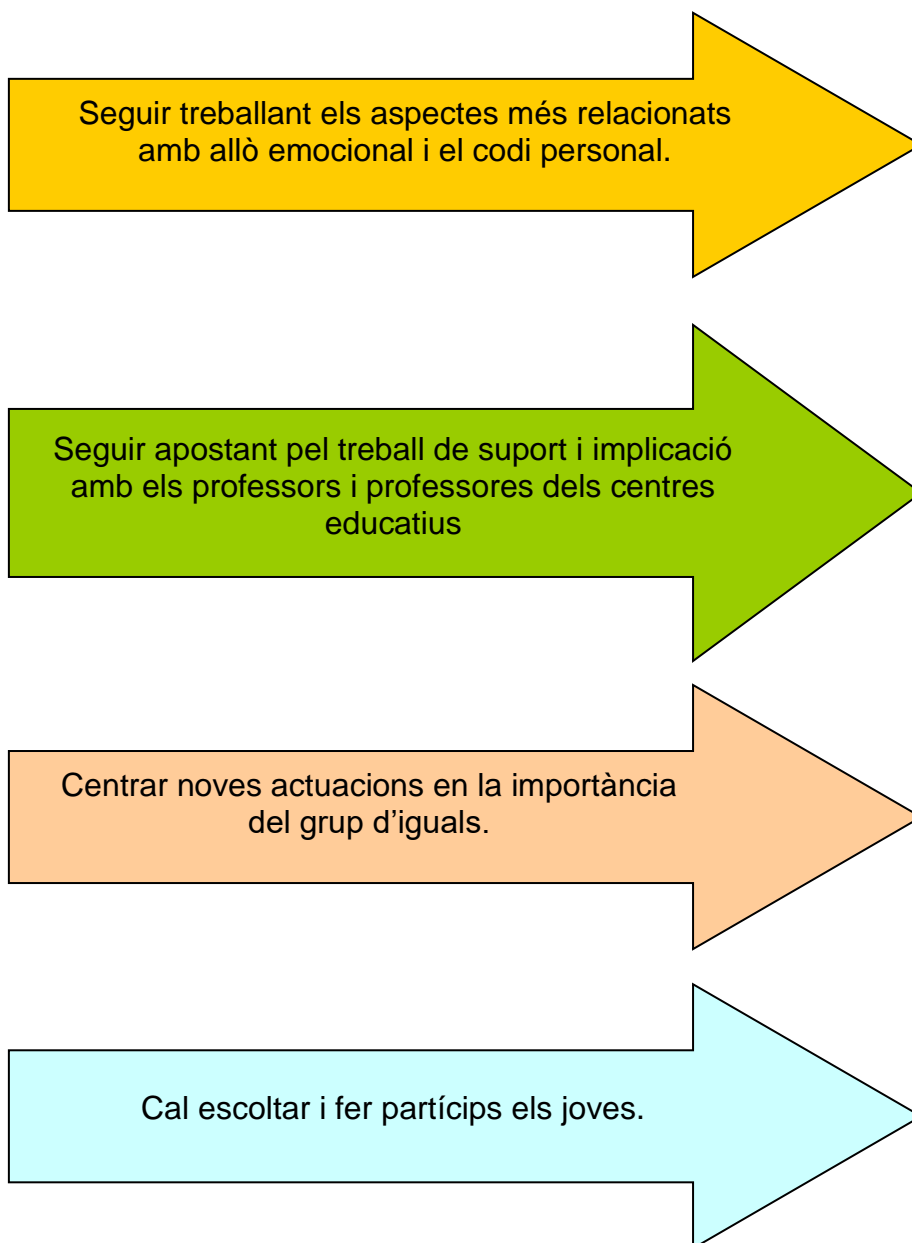
3. Elevada dedicació.

Assistència a l'obra de teatre i més de quatre hores de treball mitjançant tallers a l'institut.

Es va avaluar l'efecte d'aquesta intensitat. Efectivament, quant més temps i més activitat de suport es rep, més grans son els canvis observats, com es mostra en la següent gràfica:



NOUS REPTES DEL PROGRAMA



CONCLUSIONS



“Max in love”



Els joves utilitzen l'escola com a espai bàsic d'informació, després d'amics i amigues.



Quanta més intervenció del centre educatiu més efectivitat del programa.



És un programa ben acceptat per alumnes i docents.



S'evidencia un augment de la informació.



S'evidencia una millora en les actituds.



Hi ha menys increment en allò referent al codi personal, aspecte que està relacionat amb processos de vida. Cal insistir aquí.



S'evidencia un treball previ efectiu en actuacions educatives, especialment en allò referent a la sensibilització de l'ús del preservatiu.

*Lo importante de los deseos y los esfuerzos es ponerlos en la
dirección adecuada.*

*Lao - Tse. 605 a.C.- 531 a.C.
Filòsof xinés.*



+ enquestes com aquestes.



Penso que és molt interessant fer arribar als joves de la nostra edat, enquestes d'aquest tipus.



Aec que està molt bé i és molt completa

P.S.: M'encanta Max i Maxi 😊