



**AJUNTAMENT DE VALLS**



**HORT PER A LA INCLUSIÓ SOCIAL**

**MEMÒRIA D'ACTUACIONS 2014**

**Regidoria de Benestar Social**

**Valls, gener 2015**



## 1. ANTECEDENTS I DEFINICIÓ DEL PROJECTE

El programa de l'hort existeix des de l'any 1987. Inicialment es va desenvolupar junt amb l'entitat del tercer sector "Càritas Arxiprestal de Valls i l'Alt Camp", com a projecte d'atenció a població transeünt.

Durant el 2012, el programa es va anar redefinint i adreçant a les persones empadronades a la població, atès:

- l'increment de demanda per a participar en el projecte per part de persones residents a la població
- les dificultats d'accés a formacions de l'entorn de persones assistents als Serveis Socials
- les noves línies de l'àrea de Serveis Socials que fomenten l'establiment de pla de treball als usuaris que fan demanda d'orientació i de prestacions municipals

A finals de 2012, es redacta el projecte de l'Hort per a la Inclusió Social, i es presenta a convocatòria per a projectes innovadors i experimentals cofinançats pel Fons Socials Europeu (Ordre EMO/312/2012), amb resolució favorable i finançament per al període desembre 2012 – desembre 2013.

Durant el 2013 es configura com un projecte de formació i capacitació professional per a persones en situació d'atur, i/o risc d'exclusió social, que accedeixen als serveis socials municipals.

Durant el 2014, l'hort continua desenvolupant els objectius, amb la **missió** de connectar les persones que es troben en important situació de risc social per exclusió laboral, amb el món productiu, alhora que se'ls forma en habilitats socials i laborals.

La **visió** del projecte és la d'assoliment de la sostenibilitat del mateix. Inicialment mitjançant l'aportació econòmica per a l'arrencada de l'Ajuntament, amb presentació a subvencions i convocatòries, i el suport de les entitats del tercer sector social amb implantació a la població. En un segon moment es vol arribar a nivells de producció que garanteixin la continuïtat, junt amb el finançament municipal. Per aquest motiu, durant el 2014 s'encomana la gestió productiva als formadors, mitjançant facturació dels mateixos.

Planteja la unió de sinergies entre diferents serveis/entitats:





- Serveis Socials, com a primer punt de detecció de les demandes d'orientació, formació i econòmiques de les persones. És l'entitat gestora del programa.
- Càritas interparroquial, com a equip de voluntariat que aporta suport logístic.
- Fundació Vilaniu, com a entitat que cedeix els terrenys agrícoles
- Equip de professionals formadors, i gestors de la producció

## **2. OBJECTIUS I PROGRAMACIÓ 2014**

### **2.1. Objectius**

#### **Objectiu general:**

- Oferir un programa formatiu de capacitació agrícola a persones, residents a la població, amb greus dificultats econòmiques i/o d'exclusió social, mitjançant l'explotació agrícola de productes de proximitat i amb funció social, que canalitzi la inserció laboral dels beneficiaris.

#### **Objectius específics:**

#### **A) ÀMBIT DE CAPACITACIÓ DE LES PERSONES**

1. Potenciar les habilitats socials de les persones participants del programa
2. Fomentar els hàbits laborals
3. Motivar les persones al treball mitjançant la constatació de producció i l'assoliment d'unes garanties de cobriment de les necessitats bàsiques mentre dura el procés formatiu
4. Assolir la inserció social i laboral de les persones participants del projecte mitjançant el treball en xarxa interadministratiu i el projecte de contractació social

#### **B) ÀMBIT DE PRODUCCIÓ AGRÍCOLA**

1. Creació d'una xarxa entre les diferents entitats i serveis que comparteixen el lideratge del projecte: les d'intervenció i orientació personal, les que condueixen la formació i les de producció i comercialització.
2. Assolir la sostenibilitat del programa mitjançant la comercialització dels productes que es puguin obtenir en el context formatiu pràctic.



**2.2. Actuacions**

Les accions es divideixen en 2 blocs:

**A) ACTUACIONS RESPECTE LES PERSONES PARTICIPANTS**

- Treball social i educatiu individualitzat.
- Activitats formativo-laborals.
- Treball per a la inserció laboral.

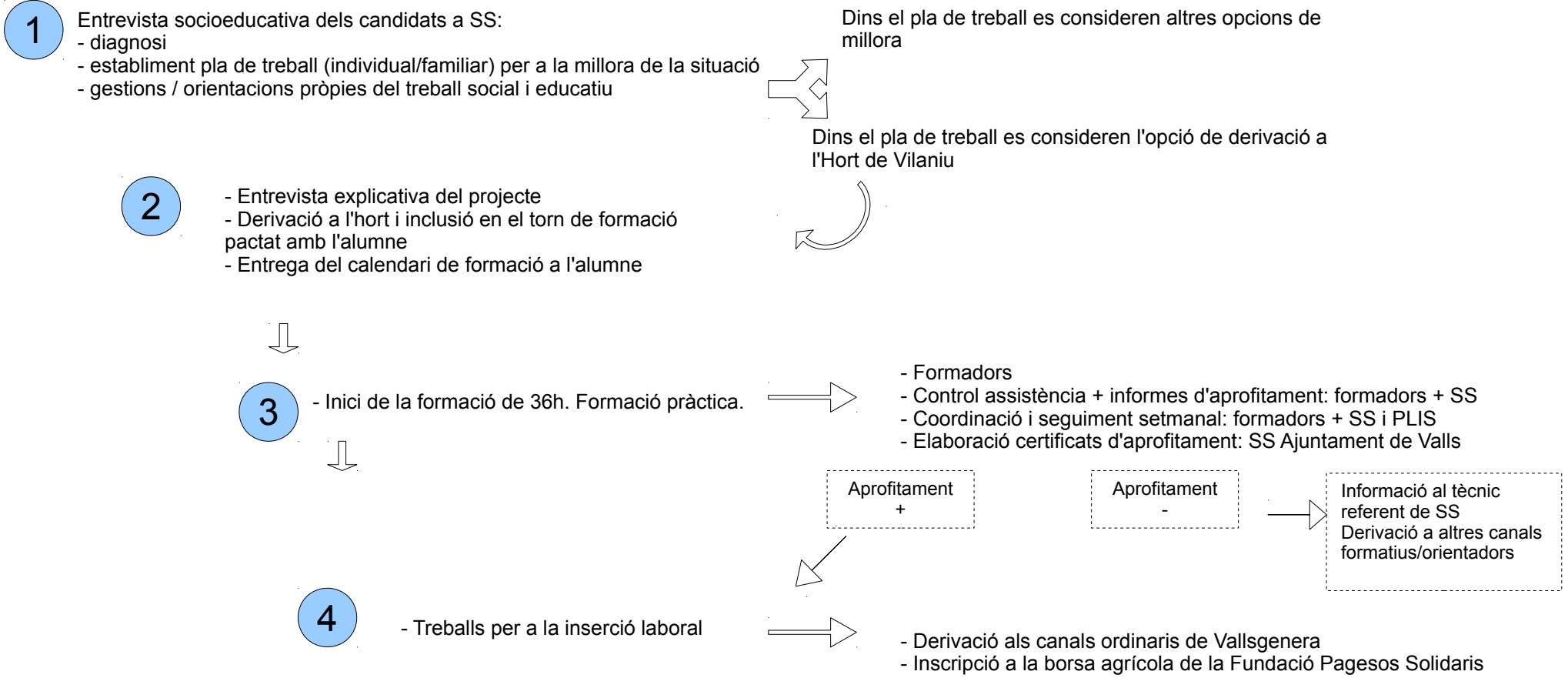
**B) ACTUACIONS EN RELACIÓ A LA PRODUCCIÓ AGRÍCOLA**

- Creació d'una xarxa entre l'administració local i diferents entitats del 3r sector social, col·laboradores, per a la implantació del projecte
- Establiment del projecte agrícola i els objectius de producció del terreny
- Explotació agrària del terreny.

Avaluació de la viabilitat econòmica del projecte i de la creació, d'una estructura agrària orientada al conreu de productes de proximitat, amb funció social com a valor afegit.



**2.3. Procediment de treball en xarxa**



**TRANSVERSALS I CONTINU**

- Seguiment de Serveis Socials dels participants
- Reunió de la xarxa d'agents implicats
- Avaluació continuada del projecte i propostes de millora
- Avaluació econòmica



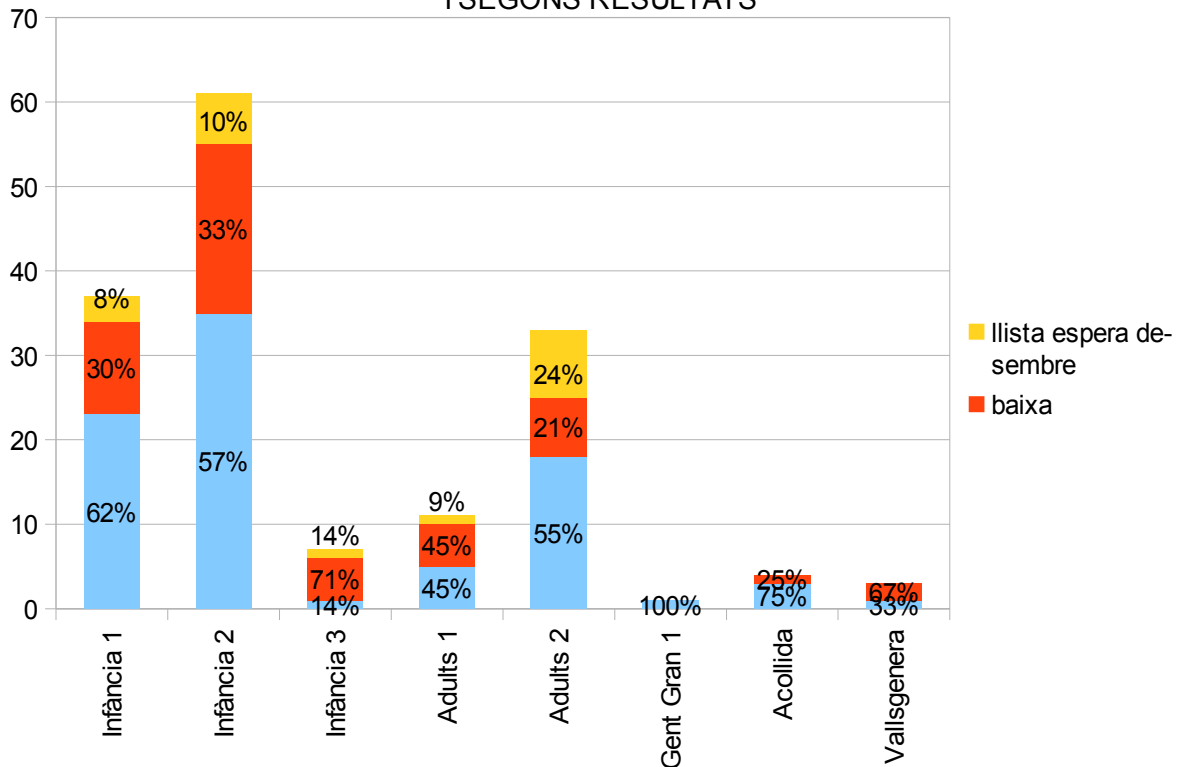
### 3. RESULTATS OBTINGUTS PER ÀMBITS

#### 3.1. Treball social i educatiu

Persones derivades al 2014 des del treball social i educatiu	157
Persones que accepten formació	104
Persones que són baixa i no inicien formació	53
Persones que són baixa un cop iniciada la formació	17
Baixes totals, abans o durant la formació	70
Percentatge d'abandonament respecte derivacions totals	44,58%

Per equips de treball de l'àrea bàsica de Serveis Socials, s'observen les següents derivacions i resultats:

DERIVACIONS SEGONS EQUIP DERIVANT DE L'ÀREA BÀSICA DE SERVEIS SOCIALS (I ALTRES) I SEGONS RESULTATS



Com a proposta per ampliar beneficiaris, es presenta el projecte a altres serveis per tal que puguin efectuar derivacions (col·lectius de la Borsa de Treball de Vallsgenera, i del SOC). S'efectuen 3 derivacions des de Vallsgenera, de les que només una persona finalitza formació.



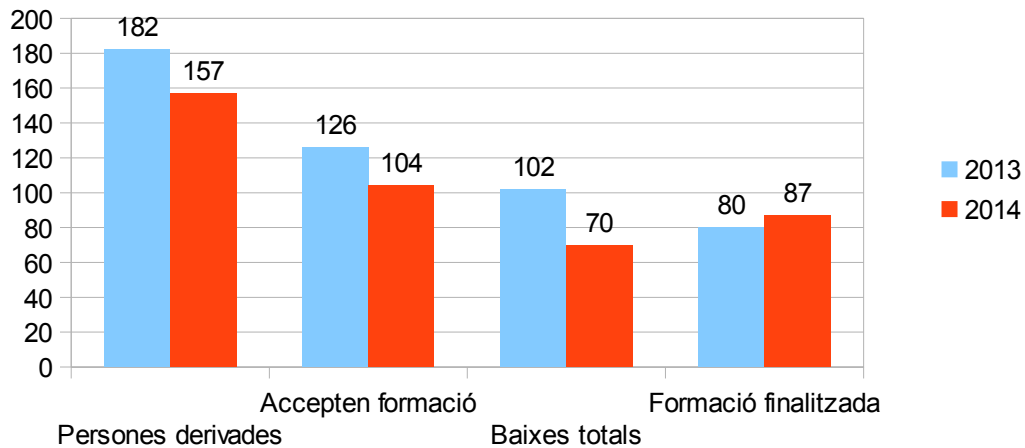
### 3.2. Activitat formativo-laboral

A nivell quantitatiu s'observa:

Persones que accepten formació	104
Persones amb formació finalitzada	87
Persones que abandonen formació un cop iniciada	17
Baixes totals (abans o durant la formació)	70
Percentatge d'abandonament un cop programada/iniciada la formació	16,34%
Nombre total d'hores de formació teòrico-pràctica assolides (17 mòduls de 48h)	5712

Efectuant la comparativa 2013 – 2014, observem:

#### EVOLUCIÓ DE LES DERIVACIONS I PERSONES FORMADES



Dins les 87 persones formades, 33 repeteixen formació per tal d'ampliar el camp de coneixement agrícola, millorar el seu currículum, i en algun cas, per ocupar el temps.

#### PERCENTATGE DE PERSONES QUE FAN 2 O MÉS TORNS DE FORMACIÓ 2014





En la comptabilitat global, s'han format 87 persones durant el 2014. Però si tenim en compte, que 33 han fet 2 o més torns, les intervencions totals han estat molt superiors: **132** al llarg dels 17 torns de formació.

No hem comptabilitzat una xifra de 8, 10 persones per torn, multiplicat pels 17 torns, que hagués engrixat les dades numèriques, i fa referència a un fet real de persones per grup, sinó que les relacionem de manera individual, per reflectir el seguiment i atenció individualitzada que s'efectua d'acord amb la metodologia de treball dels Serveis Socials.

Respecte les 87 persones formades, observem segons **gènere**:

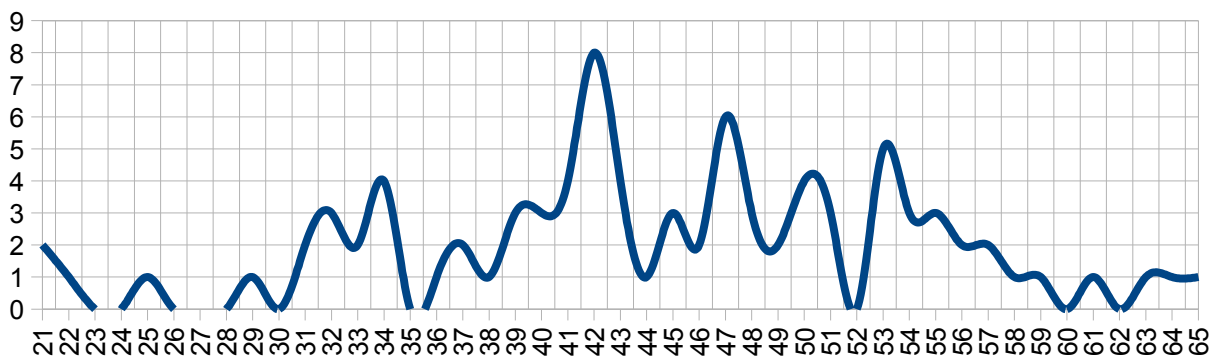
Homes	85
Dones	2
Total	87

PERSONES FORMADES SEGONS GÈNERE



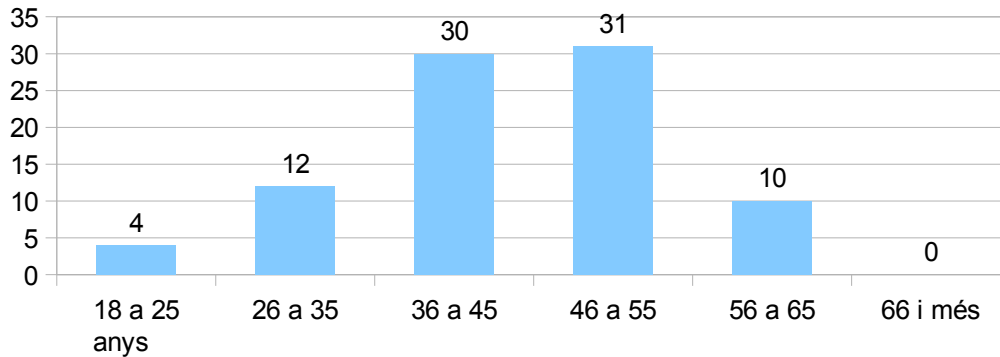
Per **edats**, la mitja aritmètica és de **47,52 anys**, essent el grup majoritari el de 36 a 55 anys. En les gràfiques es relacionen les edats.

PERSONES FORMADES SEGONS EDAT



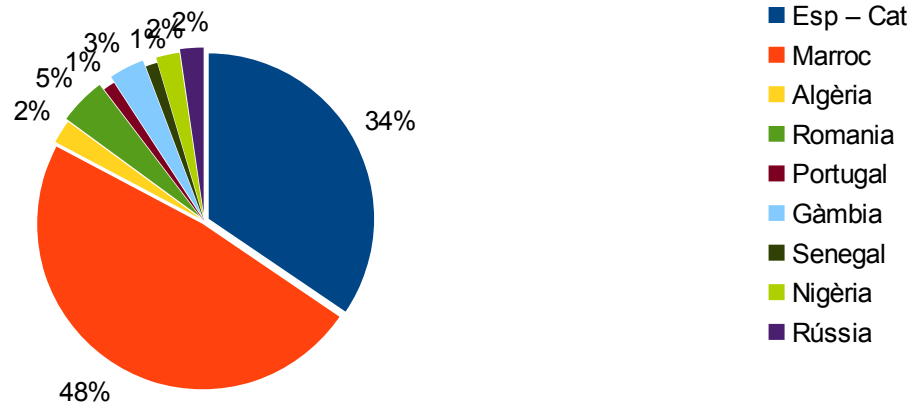


PERSONES FORMADES SEGONS GRUP D'EDAT



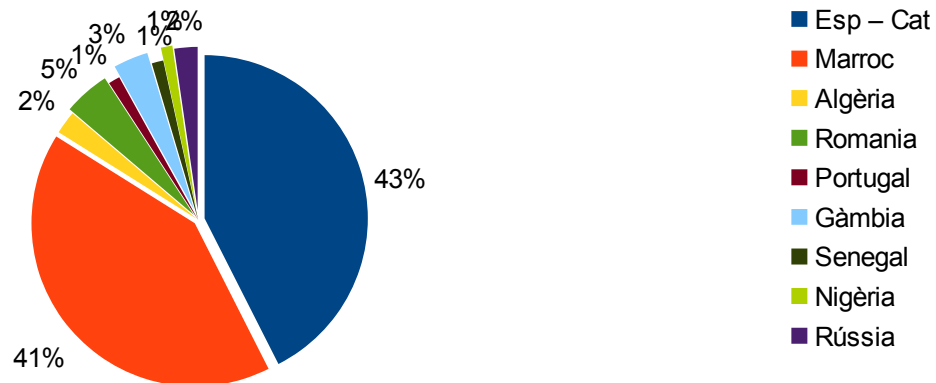
Segons el **lloc d'origen** de les persones formades trobem el Marroc, en major percentatge:

PROCEDÈNCIA DE LES PERSONES FORMADES



I per **nacionalitats**, l'espanyola és la majoritària:

NACIONALITAT DE LES PERSONES FORMADES





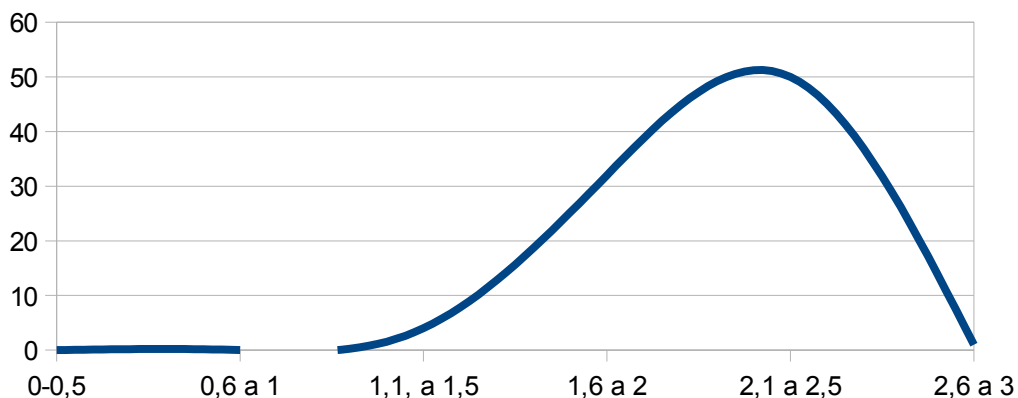
A nivell qualitatiu, la formació es desenvolupa íntegrament a l'hort. S'utilitzen els espais exteriors i una petita aula instal·lada amb la finalitat d'introduir elements teòrics. S'efectuen 17 equips de formació de 48 hores per mòdul.

Els alumnes han estat puntuats de 0 a 3, en relació als següents indicadors:

- Assistència
- Puntualitat
- Responsabilitat
- Constància
- Iniciativa
- Atenció
- Interès
- Cura del vestuari i material
- Ordre i neteja
- Acabats de les feines

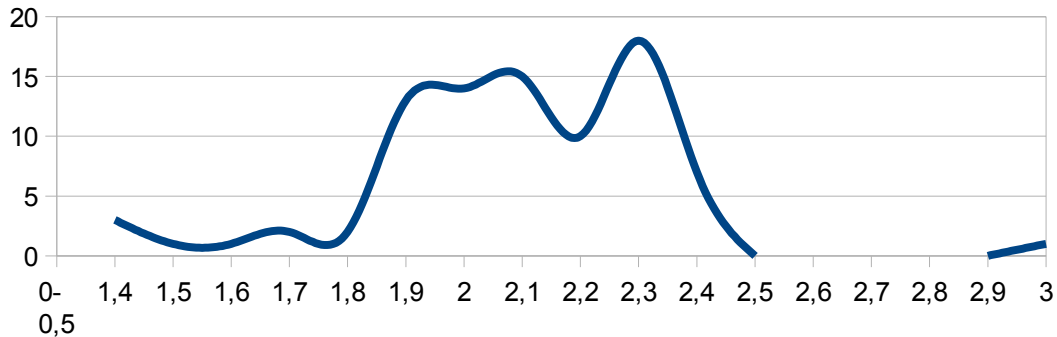
La **puntuació** mitja dels participants ha estat de 2, sobre 3. Amb la següent distribució, en interval des d'1,4 a 3 punts:

PUNTUACIONS OBTINGUDES EN LA FORMACIÓ (0 A 3) PER INTERVALS





PUNTUACIONS OBTINGUDES EN LA FORMACIÓ NOMBRES ABSOLUTS  
(0 A 3 PUNTS) 2014



S'han entregat certificats d'assistència a la formació amb 2 modalitats:

- Assistència: per a les persones que han puntuat entre 0 i 1,9. L'obtenen 22 persones
- Aprofitament: per a les persones que han puntuat entre 2 i 3. L'obtenen 65 persones

### 3.3. Acompanyament a la inserció laboral

En finalitzar la formació de l'hort, totes les persones són derivades als canals de formació i d'inserció de Vallsgenera.

Aquells que finalitzen formació a l'hort, de manera satisfactòria, són inscrits per part dels Serveis Socials, a la borsa de treball de la Fundació Pagesos Solidaris, amb la que se signà conveni l'agost de 2013.

En cas que hi hagi una oferta laboral agrícola, el procediment per a la selecció i cobriment de la mateixa és:

- 1) Des de la seu de la Fundació Pagesos Solidaris recullen les ofertes laborals (habitualment mitjançant les oficines d'Unió de Pagesos i Agrojarxa del territori)
- 2) Seleccionen els candidats a enviar a l'oferta, dins la borsa de Valls, prioritzant segons els seus propis criteris, que sumen l'experiència laboral per al lloc a cobrir i aptituds
- 3) Traspassen els candidats seleccionats a Serveis Socials
- 4) Des de Serveis Socials s'efectua reunió amb els candidats, per tal de fer la recollida de la documentació necessària, organitzar els vehicles (en cas que hi hagi desplaçament),



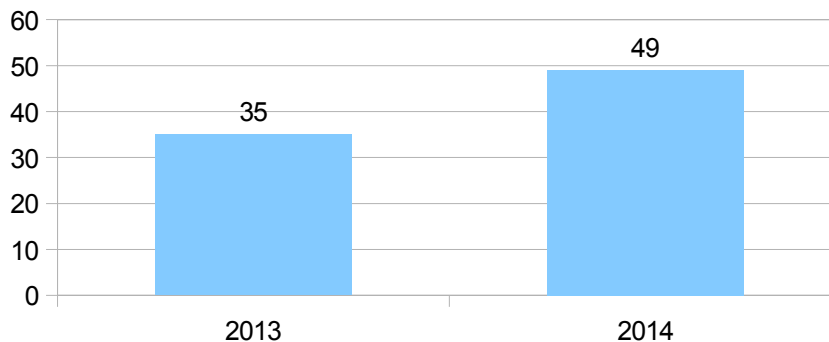
explicar en què consisteix l'oferta (dies de treball, remuneració), i recollir la signatura d'acceptació

- 5) Serveis Socials traspasa la documentació a la Fundació
- 6) S'efectua coordinació per al seguiment de les ofertes entre Fundació i Serveis Socials

De manera sintètica, el treball efectuat per a la millora de la inserció laboral ha estat:

Persones derivades a altres activitats formatives complementàries (fitosanitaris)	7
Persones inscrites a la borsa de la Fundació Pagesos Solidaris, fins a data 31-12-14	49
Insercions totals (nombre de contractacions respecte les 87 persones formades)	51
Insercions assolides mitjançant els canals d'inserció treballats i cercats des del projecte (nombre total de contractacions)	38

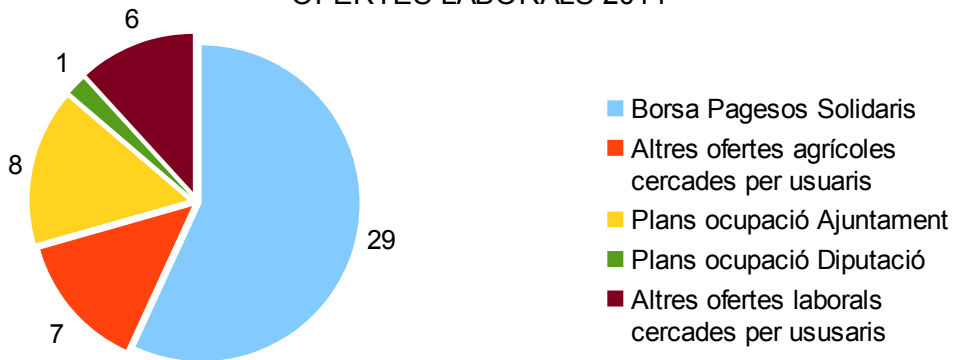
NOMBRE DE PERSONES INTRODUÏDES A LA BORSA F. PAGESOS SOLIDARIS



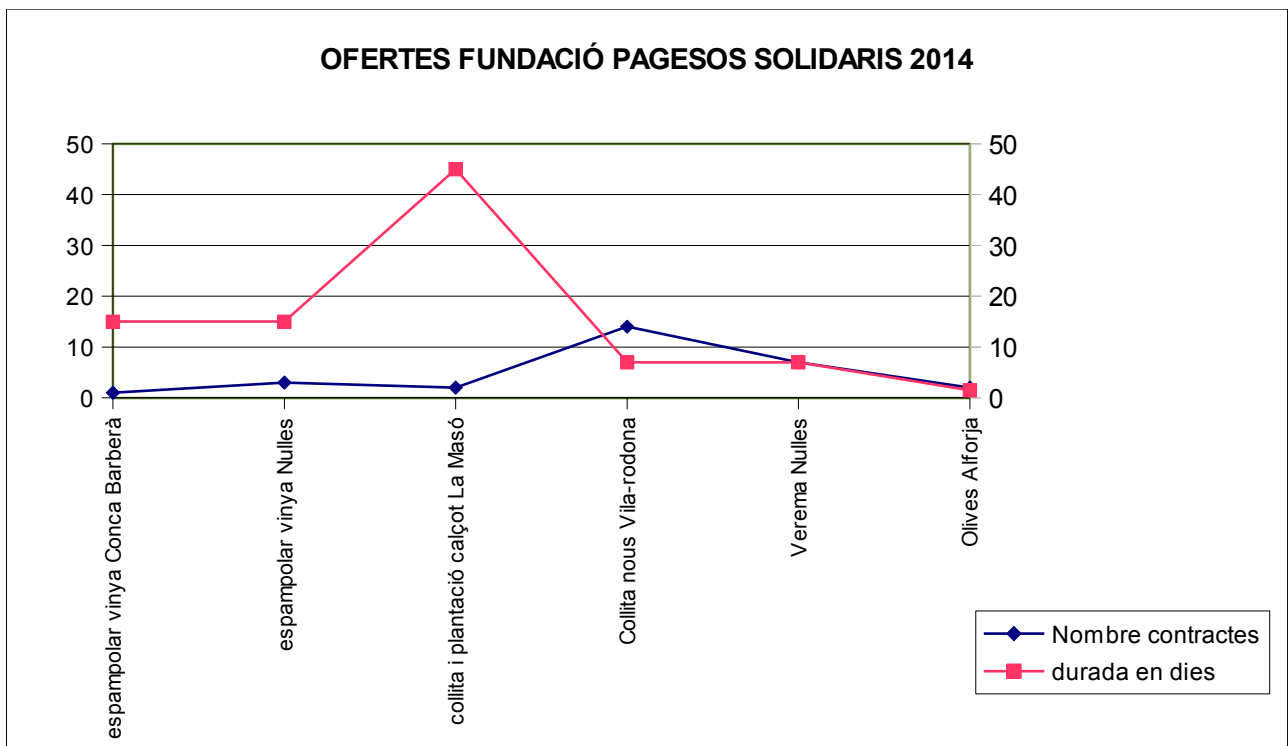
En el seguiment de les persones que han finalitzat de manera òptima la formació de l'hort, s'han comptabilitzat un total de 51 contractes laborals. 38 d'aquests contractes han estat fruit de les gestions amb la Fundació Pagesos Solidaris, i les àrees de Recursos Humans de la Diputació de Tarragona i de l'Ajuntament de Valls, tenint en compte la vàlua professional de les persones contractades. Altres contractes han estat cercats pels propis usuaris. Les ofertes presenten la següent distribució:



OFERTES LABORALS 2014



Respecte les 29 ofertes rebudes per la fundació Pagesos Solidaris, s'exposa la durada en dies de la feina, en relació al nombre de persones contractades per oferta.



De les 29 ofertes, només en 2 ocasions hem rebut queixes de l'empresari, canalitzades via fundació Pagesos Solidaris, i feien referència al mateix treballador. La valoració global de la fundació respecte als treballadors de la borsa valenciana és molt positiva: resposta immediata a les ofertes, borsa prou nombrosa i variada per les diferents feines, bon clima de treball en equip. Fins al punt de fer-nos arribar a finals d'any una oferta del baix camp.



#### **4. CREACIÓ DE XARXES D'ACTORS**

Per donar continuïtat al treball, és necessària la coordinació de la xarxa d'actors.

En un primer nivell, els Serveis Socials es coordinen amb la Fundació Vilaniu, propietària del terreny, i amb l'entitat del tercer sector Càritas Arxiprestal de Valls i l'Alt Camp, que aporta suport logístic i col·laboració en el manteniment de les necessitats bàsiques de les persones assistents, que inclou un incentiu de 50€ per a la compra de productes de primera necessitat.

- 1 xarxa de treball en equip consolidada, formada per:



- Amb la col·laboració d'altres agents:



- Amb el suport i finançament de l'administració autonòmica, mitjançant contracte programa de Serveis socials i els Plans d'Inclusió i Cohesió Social



Altres col·laboracions que s'han establert durant el 2014 han estat actuacions comunitàries i de difusió i sensibilització:

- Establiment de procés de selecció del logo de la finca. Concursen els alumnes de Batxillerat Artístic, Disseny Gràfic, de l'Institut Narcís Oller.

Els dos guanyadors del disseny reben un reconeixement en roda de premsa.

- Projecte de grafitat de l'aula de formació, efectuat pels alumnes de Batxillerat Artístic de l'Institut Narcís Oller



## **5. CONCLUSIONS**

L'anàlisi final de la implantació del projecte es centra en tres àmbits principals:

### **– Àmbit formatiu**

L'assistència a la formació millora respecte l'any anterior. Tant pel que fa a que es redueixen les persones que abandonen, com per la fidelització d'un grup de persones que volen ampliar la seva formació i repeteixen torns en diferents èpoques productives.

Des d'inicis de 2014, s'impulsen dues propostes per intentar reduir l'abandonament previ a l'inici de la formació:

- Serveis Socials ha insistit en el pla de treball familiar, en el que s'inclou l'hort per a important nombre de famílies, i en l'increment dels ajuts, en cas de bona resposta i compliment dels objectius pactats.
- Càritas ha contribuït al projecte amb l'entrega d'ajut econòmic per a necessitats bàsiques en finalitzar el torn de formació.

Aquestes dues mesures poden haver influït en el baix absentisme, un cop iniciat el torn de formació, i en la major demanda de repetició de torns, però no ha estat significatiu en la comptabilitat final de persones formades i que accepten la formació

L'obertura a altres serveis que oferten formació i disposen de borsa de treball, no ha donat resultats, comptabilitzant únicament tres derivacions des de Vallsgenera.

A nivell metodològic s'estan revisant les matèries que s'imparteixen per tal de millorar la formació teòrica i els materials que s'entreguen.

Durant el 2013, l'impuls de la subvenció rebuda per projectes innovadors, va ajudar a fer un seguiment més acurat de les formacions complementàries posteriors al projecte. Aquest 2014, només s'ha treballat en la derivació a formació de carnet de manipulador de fitosanitaris.

Aquest seguiment del currículum i l'itinerari d'inserció laboral dels participants, és un aspecte a millorar en properes edicions.

### **– Àmbit de producció i comercialització**

La producció durant el 2014 ha presentat millores, gràcies a l'assistència continuada i bon ritme de treball dels alumnes.



La planificació dels cultius i la comercialització posterior, segueix sent baixa, no arribant a l'autosuficiència del projecte.

### – Àmbit d'inserció laboral

En aquesta vessant cal destacar positivament la participació de la Fundació Pagesos solidaris.

S'han comptabilitzat 51 ofertes de feina, entre les 87 persones que han estat formades. Altres persones han abandonat formació, o no l'han iniciada perquè tenien alguna feina, i aquestes, no estan comptabilitzades perquè no es pot atribuir una relació directa projecte-consecució de feina.

D'aquestes 51 ofertes, 29 han estat de pagesos del territori, mitjançant la borsa de la fundació Pagesos Solidaris (Agroxarxa, Unió de Pagesos).

Altres 9 ofertes han estat plans d'ocupació, en els que hem efectuat mediació, informant als serveis del gran potencial de les persones que finalitzen el projecte amb aprofitament, i derivant als treballadors als canals pertinents d'inserció.

Un cop més, la reflexió de futur del projecte passa per l'assoliment d'autosuficiència i la generació, en un futur, de llocs de treball en el propi terreny, més enllà dels formadors.

La mitja de puntuacions assolides (2 sobre 3), la constància de les 33 persones que repeteixen formació, la valoració positiva en la cobertura de les ofertes gestionades per la Fundació Pagesos Solidaris, fan posar de manifest la gran vàlua professional de les persones participants i la implicació activa en la millora del seu procés vital.