

# RESULTATS DE L'ENQUESTA SOBRE VALORS CIUTADANS

## ÀGORA TERRASSA – INS SANTA EULÀLIA

Observatori Econòmic i Social  
i de la Sostenibilitat de Terrassa

Terrassa, 29 de maig de 2014

# RESULTATS DE L'ENQUESTA SOBRE VALORS CIUTADANS

## ÀGORA TERRASSA – INS SANTA EULÀLIA

**Realització de l'informe:**  
Observatori Econòmic i Social i de la Sostenibilitat de Terrassa  
(OESST)

**Validació del qüestionari i treball de camp:**  
Institut Santa Eulàlia, Terrassa



àgoraterrassa



Terrassa, 29 de maig de 2014

## **1. INTRODUCCIÓ: UNA OPORTUNITAT DE COOPERACIÓ EDUCATIVA I CIUTADANA**

Als inicis del curs escolar 2013-2014, professors del claustre de l'Institut Santa Eulàlia, s'adreçaren a l'Alcalde de Terrassa per a exposar-li que durant aquell curs celebrarien el 25è aniversari de la creació del centre i que, entre d'altres activitats commemoratives, havien pensat en la realització d'una acció que cerqués un objectiu pedagògic i, a la vegada, que fos d'utilitat per a la ciutat. Molt en concret, com una activitat del departament de matemàtiques, havien pensat en l'elaboració d'una enquesta d'opinió representativa entre els ciutadans de Terrassa, que permetés a tots els estudiants del centre participar en un exemple aplicat d'aquella matèria en un àmbit real i pròxim.

La realització d'una enquesta representativa suposaria també la necessitat de repartir la mostra per diferents indrets de la ciutat i així propiciar el coneixement dels diversos paisatges humans que componen Terrassa. De fet, es plantejava una activitat que donés peu a que a l'Institut es treballés de forma transversal els diferents continguts pedagògics que tenen relació amb l'elaboració d'una enquesta social d'opinió: des dels aspectes més qualitius del qüestionari (quines preguntes es fan, per què, com es fan, o quines respostes es poden esperar) als més quantitius del tractament de la informació (com s'emmagatzema la informació, com es tabula, com es representa, com s'interpreten les dades, etc), així com altres aspectes igualment importants relacionats amb el coneixement sobre l'entorn, composició demogràfica, la història o la geografia dels indrets de Terrassa on es farà el treball de camp (a qui es fa l'enquesta, on es fa, què hem de tenir en compte al fer-la, etc). Per últim, també es tindrien en compte altres aspectes com la finalitat de l'enquesta i quin valor intrínsec té fer-la per a l'educació dels alumnes participants, i també per a les mateixes famílies dels alumnes, que indirectament també hi prendran part.

Amb tot això, proposaven aquells professors que l'Ajuntament de Terrassa podés aprofitar l'oportunitat per a suggerir-los un tema o temes sobre els quals a la Ciutat convingués aprofundir o, millor encara, poder constituir part d'algun estudi social que en aquells moments l'administració local tingués endegat i requerís d'una enquesta d'opinió.

La proposta va ser molt ben acollida per l'Ajuntament, que oferí la seva col·laboració en l'assessorament tècnic i el suport metodològic de l'Observatori Econòmic i Social i de la Sostenibilitat de Terrassa (OESST), ja que la iniciativa es podia enquadrar perfectament en els propòsits del procés Àgora Terrassa, que persegueix el descobriment d'altres formes innovadores de plantejar estratègies de desenvolupament del territori, cercant finalitats socials i de millora de la qualitat de vida dels ciutadans i les ciutadanes. Així, la temàtica que es proposà, en sintonia amb els objectius de l'Àgora Terrassa, seria aprofundir en l'ètica i els valors individuals dels ciutadans vers la comunitat local.

El qüestionari de l'enquesta ha estat treballat conjuntament entre els professors de l'Institut i els tècnics de l'OESST, debatut a les classes i testat, i finalment executat pels equips del centre, els mesos d'abril i maig de 2014. A la vegada els resultats han

anat sent introduïts en un programa gestat *ad-hoc*, de forma que en tot moment es podia anar controlant el compliment de la mostra desitjada, fins al punt de superar-se en escriure el nombre de qüestionaris passats.



Una parella d'alumnes de l'Institut Santa Eulàlia entrevistant una ciutadana a les portes d'un hipermercat

## 2. DETERMINACIÓ INICIAL DE LA MOSTRA I QÜESTIONARI

### 2.1. Disseny inicial de la mostra i metodologia

Àmbit.- Ciutat de Terrassa.

Mètode d'informació.- Enquestes personals al carrer, realitzades pels alumnes de l'Institut Santa Eulàlia de Terrassa en els diferents districtes de la ciutat de Terrassa.

Procediment de mostreig.- Mostreig probabilístic aleatori estratificat per sexe, amb selecció de les unitats de mostreig de forma aleatòria proporcional.

Grandària de la mostra.- 1.896 enquestes, amb la distribució següent: 928 a homes i 968 a dones. La fracció de mostreig és per tant del 1,1% i el factor d'elevació de la mostra és de 92,5.

Afixació.- Proporcional.

Error mostral.- El marge d'error per al conjunt de la mostra és de  $\pm 2,24\%$ , per a un nivell de confiança del 95,5% (2 sigmes) i sota el supòsit de màxima indeterminació ( $p = q = 50\%$ ). Per sexe, els marges d'error són de  $\pm 3,17\%$ .

Treball de camp.- El treball de camp ha estat realitzat pels alumnes de ESO, primer de Batxillerat i Cursos d'accés a grau superior de l'Institut Santa Eulàlia de Terrassa, durant el mes d'abril i maig de 2014.

Nombre d'enquestes realitzades.- 2.957, de les quals 2.509 a residents a Terrassa (que són les que s'han considerat rellevants): 1.388 a dones (el 55,9%) i 1.097 a homes (el 44,1%).

Procés de les dades.- *On line*, per mitjà d'un programa *ad-hoc* creat en l'aplicatiu d'accés lliure *GoogleDrive*.

## 2.2. Disseny del qüestionari

### 2.2.1. Especificacions

En tant que el treball de camp havia d'executar-se per alumnes de l'Institut Santa Eulàlia -per tant, per personal no professional, sense experiència- com a matèria d'aprenentatge pràctic de matemàtiques aplicades, s'optà per un qüestionari curt, de 20 preguntes (15 si excloem els epígrafs de definició dels enquestats), prioritzant les qüestions de resposta pautada i inequívoca, per tal de facilitar tant la complimentació entenedora i ràpida del qüestionari, com el processament de les dades en una eina de programari lliure *GoogleDrive*.

S'ha tractat d'equiparar les preguntes amb respostes alternatives pautades a les contingudes en diferents enquestes preexistents en el marc europeu, espanyol i català, de forma que es possibilités la comparança de resultats.

Tanmateix, s'ha optat per deixar tres preguntes de resposta oberta, que bàsicament es poden respondre amb conceptes susceptibles de tractament textual.

El qüestionari ha estat elaborat conjuntament pels tècnics de l'Observatori Econòmic i Social i de la Sostenibilitat de Terrassa i professors del Departament de Matemàtiques de l'Institut Santa Eulàlia. S'ha donat per vàlid un cop assajat un test entre alguns alumnes, tenint en compte precisament la necessitat de comprensió per part d'aquells, així com la seva presentació al davant dels ciutadans a enquestar.

### 2.2.2. Qüestionari

S'adjunta com a annex al final d'aquest informe.

### 3. RESULTATS

#### 3.1. Característiques de la mostra final (6 de maig de 2014)

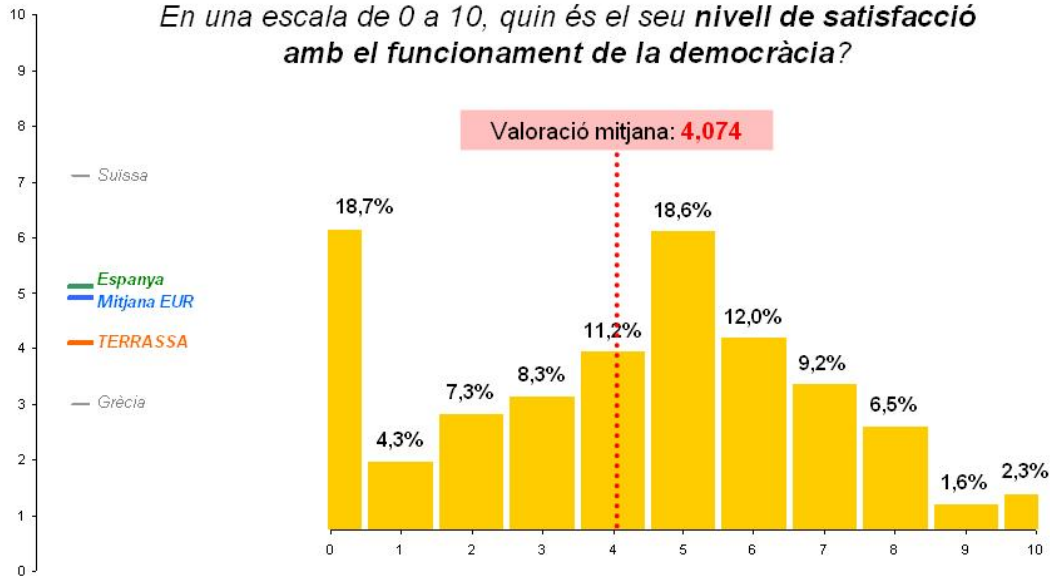
	Univers		Mostra inicial		Mostra final	
	Individus	%	Mostra	Error	Mostra	Error
<b>Terrassa</b>	<b>175.304</b>	100	<b>1.896</b>	<b>2,24%</b>	<b>2.509</b>	<b>1,94%</b>
<i>Sexe</i>						
Homes	85.762	48,9%	928	3,20%	<b>1.097</b>	<b>2,94%</b>
Dones	89.542	51,1%	968	3,13%	<b>1.388</b>	<b>2,61%</b>
<i>Edat</i>						
16-24	18.689	10,7%	202	6,86%	<b>426</b>	<b>4,69%</b>
25-39	53.693	30,6%	581	4,04%	<b>595</b>	<b>4,00%</b>
40-54	47.776	27,3%	517	4,29%	<b>643</b>	<b>3,84%</b>
55-64	21.968	12,5%	238	6,32%	<b>331</b>	<b>5,35%</b>
65 i més	33.178	18,9%	359	5,14%	<b>511</b>	<b>4,30%</b>
<i>Codi Postal</i>						
08221	14.974	8,5%	162	7,66%	<b>192</b>	<b>7,03%</b>
08222	24.910	14,2%	269	5,94%	<b>357</b>	<b>5,15%</b>
08223	19.956	11,4%	215	6,65%	<b>352</b>	<b>5,18%</b>
08224	31.926	18,2%	345	5,25%	<b>459</b>	<b>4,54%</b>
08225	34.471	19,6%	372	5,05%	<b>426</b>	<b>4,72%</b>
08226	21.170	12,1%	229	6,44%	<b>320</b>	<b>5,44%</b>
08227	21.188	12,1%	229	6,44%	<b>230</b>	<b>6,43%</b>
08228	7.004	4,0%	76	11,18%	<b>107</b>	<b>9,40%</b>

L'enquesta ha estat contestada per 2.957 persones, de les quals 2.509 són residents de 16 o més anys. La mostra final aconseguida ha superat en escreix l'objectiu pretès inicialment, que era de comptar amb l'opinió d'unes 1.900 persones residents; així doncs, es tracta d'una mostra amb un error mostral inferior al 2%, i per tant de molt alta representativitat. La representativitat també s'assoleix pel que fa a gènere i edats, amb un error també força per dessota del previst.

#### 3.2. Explotació

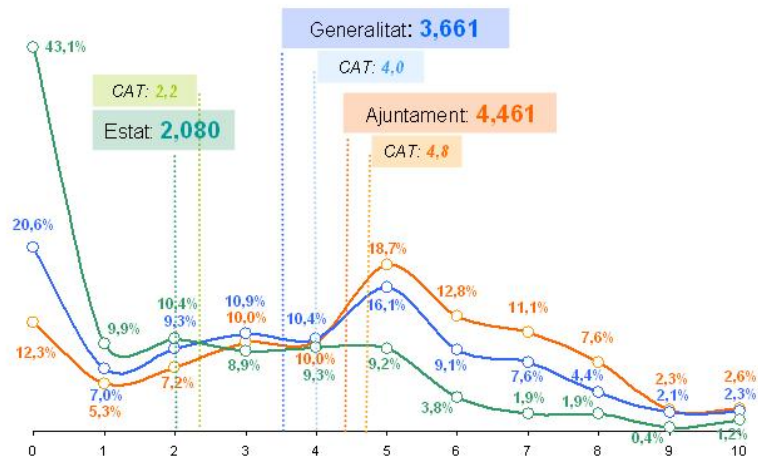
**3.3.1. Democràcia i institucions.-** L'opinió pública terrassenca expressa una **alta desil·lusió pel que fa a la democràcia i a les institucions**. La nota mitjana de satisfacció atorgada al funcionament democràtic és d'un 4,07 (gairebé un punt menys de nota de la que altres informes atribueixen a l'opinió dels ciutadans espanyols respecte del funcionament democràtic). Els terrassencs també valoren amb una nota inferior al 5 les administracions territorials, de les quals l'actuació de l'Estat seria la pitjor valorada (2,08) i la de l'Ajuntament la millor (4,46). És destacable que més d'un 43% dels enquestats puntuen amb un 0 a l'Estat, per només un 12% respecte de l'Ajuntament.

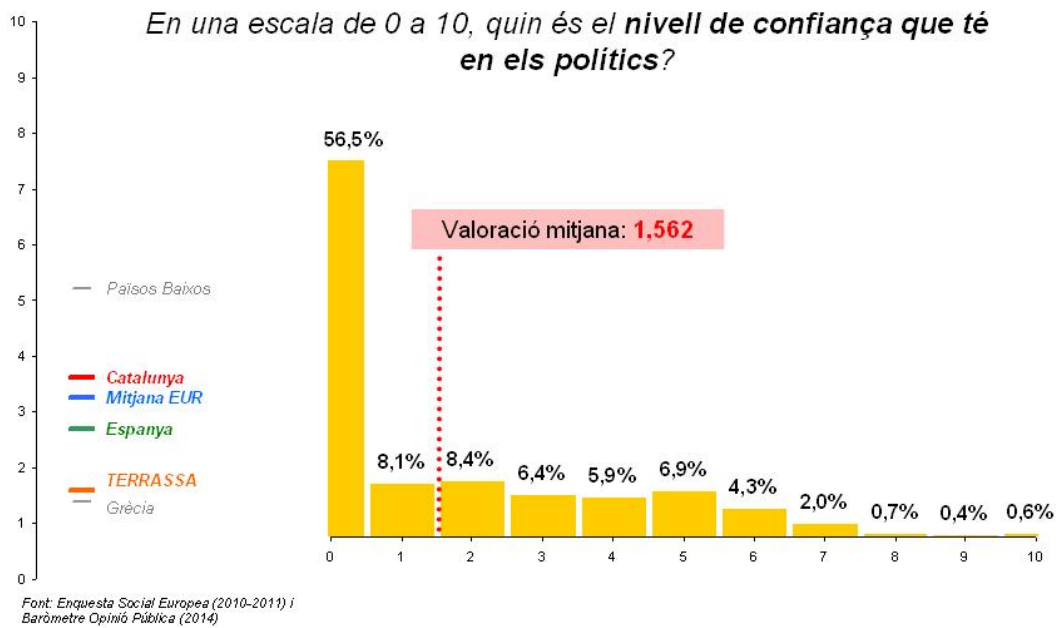
En una escala de 0 a 10, quin és el seu nivell de satisfacció amb el funcionament de la democràcia?



Font: Enquesta Social Europea (2010-2011)

En una escala de 0 a 10, quin és el nivell de confiança que li mereixen les següents administracions?

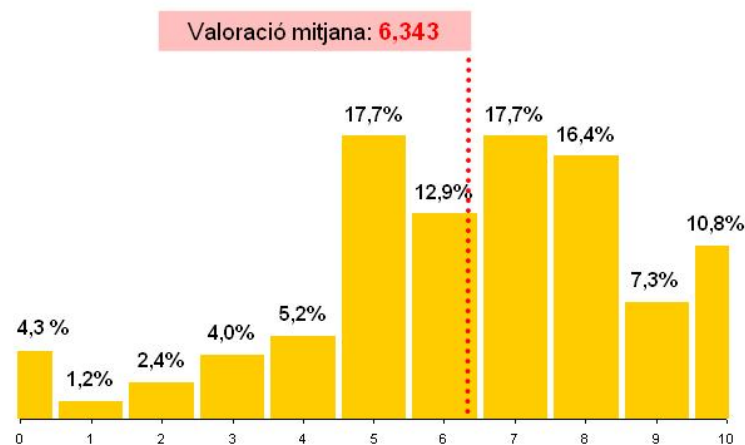




La pitjor de les qualificacions, però, se l'enduu el nivell de confiança en els polítics, que es valorada globalment amb una mitjana de 1,56 punts sobre 10, quan a nivell de l'Estat es quantifica en un 2,72. És també destacable que un 56,5% dels entrevistats (és a dir la mediana) valorin amb un 0 de confiança als polítics.

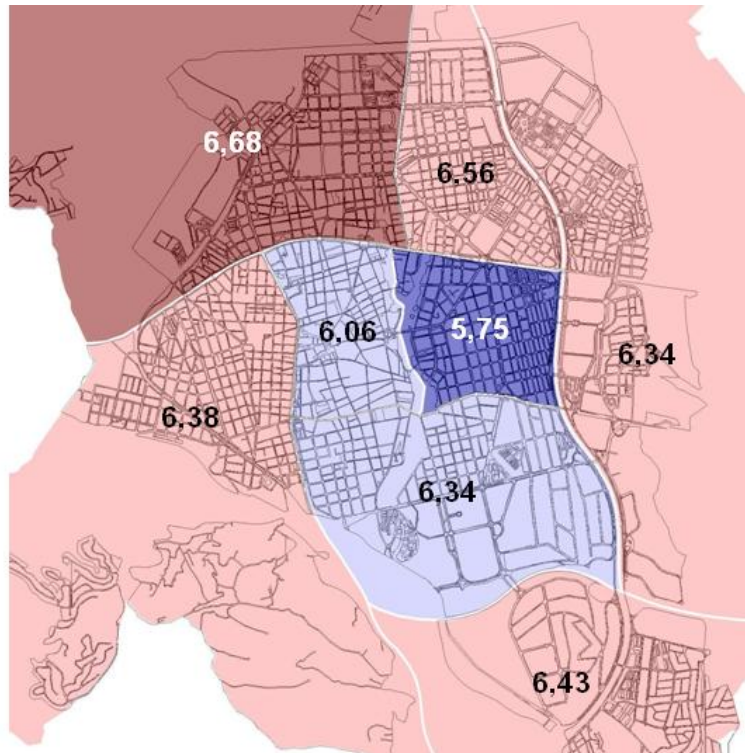
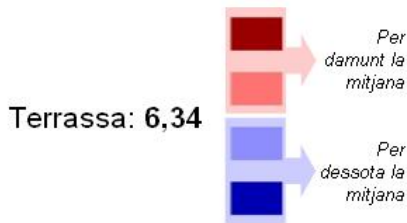
**3.3.2. Identificació amb la ciutat.-** El terrassencs valoren amb un 6,34 el seu nivell d'identificació amb la ciutat. Els nats a Terrassa manifesten una opinió millor (6,53) davant dels no nats (6,20).

*En una escala de 0 a 10, com qualificaria el seu nivell d'identificació amb la ciutat?*

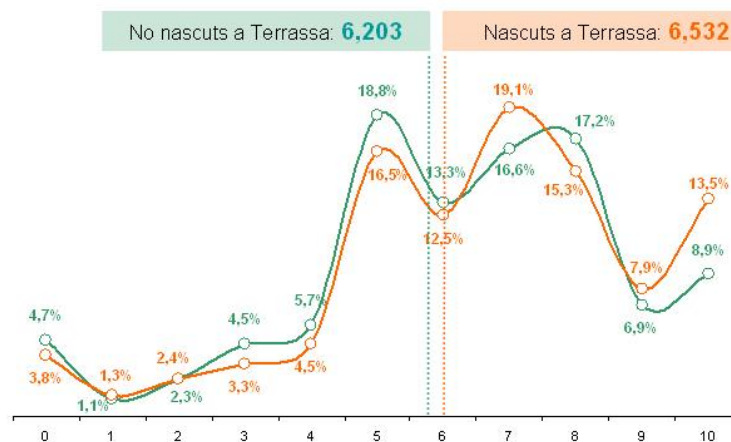


Pel que fa a la seva repercussió en els diferents districtes, els resultats donen una millor percepció als barris perifèrics que al centre. Molt en especial, la zona nord-oest de Terrassa és la que s'identifica més, per contra els barris del centre i, en especial, el de Ca n'Anglada, on la nota no arriba al 6.

En una escala de 0 a 10, com qualificaria el seu nivell d'identificació amb la ciutat?



En una escala de 0 a 10, com qualificaria el seu nivell d'identificació amb la ciutat?



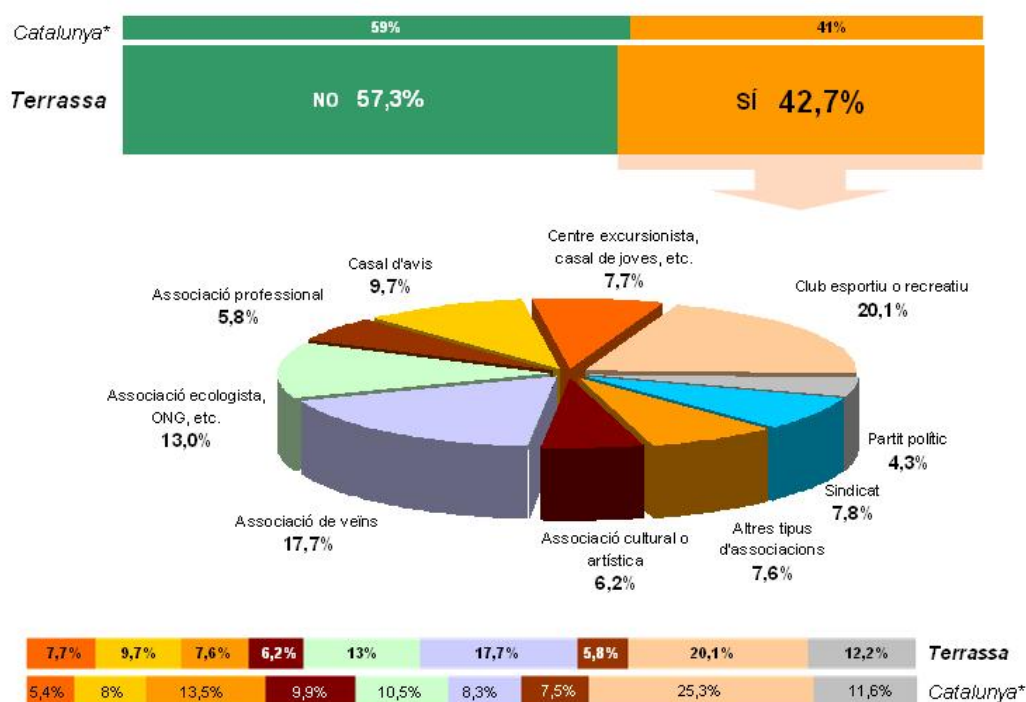
El principal element/espai d'identificació de la ciutat és el Parc de Vallparadís, amb el qual s'identifica el 16% dels terrassencs, i en segon i tercer lloc respectivament, i ja a certa distància, ho són el Parc de Sant Jordi-Masia Freixa (9,7%) i la Plaça de la Dona (9,1%). Altres elements físics com la Rambla o la Seu d'Ègara se situen al voltant del 4%. Pel que fa a conceptes menys físics, hauríem de passar a una notorietat inferior al 3%, com és el 2,6% que identifica Terrassa amb el "passat industrial". També és notori apuntar que un 5,6% de les persones enquestades no creu que hi hagi cap element significatiu a identificar amb Terrassa

*Quin element creu vostè que identifica millor la ciutat?*



**3.3.3. Pertinença o col·laboració amb entitats.-** També es posa de manifest que més del 57% no pertany a cap entitat ni moviment associatiu, proporció 2 punts inferior a allò que altres enquestes mesuraven per al comportament del català mig, per tant Terrassa registra un esperit associatiu major a la mitjana catalana, però sense representar una gran diferència.

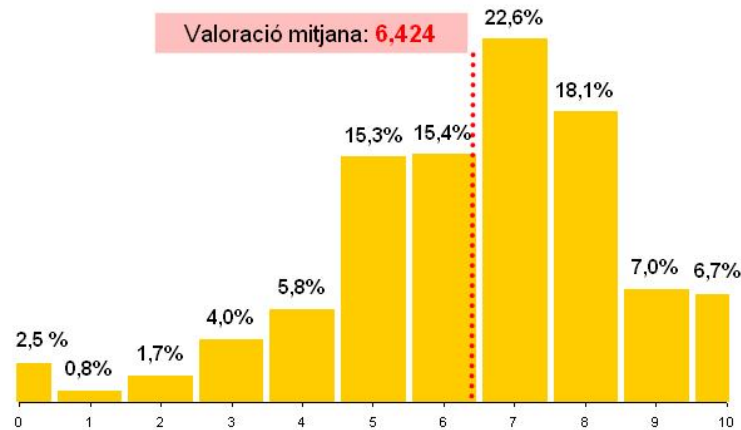
*Pertany o col·labora vostè amb alguna de les següents entitats o associacions?*



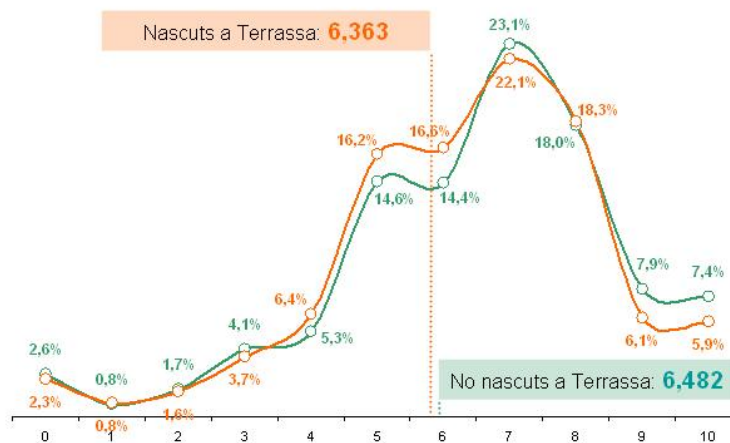
\*Font: Enquesta Hàbits i Condicions de Vida de la Població (2011)

**3.3.4. Satisfacció vers la ciutat.-** Preguntats pel seu nivell de satisfacció amb la ciutat, els terrassencs entrevistats el situen en una nota mitja de 6,4, malgrat la resposta més freqüent ha estat de 7. Hi ha lleugeres variacions entre si els entrevistats són nascuts a Terrassa o a fora, xifrant-se un xic més alta la satisfacció entre els nouvinguts (quasi 6,5).

En una escala de 0 a 10, quin diria que és el seu **nivell de satisfacció amb la ciutat?**



En una escala de 0 a 10, quin diria que és el seu **nivell de satisfacció amb la ciutat?**

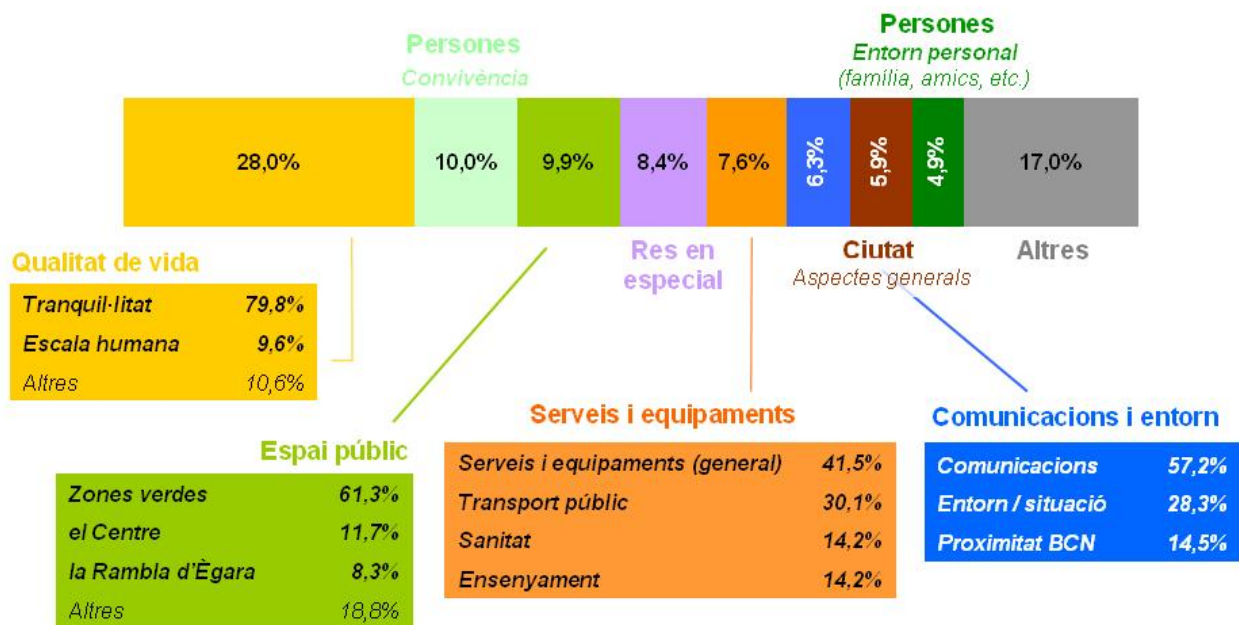


Se'ls preguntava també per l'aspecte millor que destacaria de la ciutat, en resposta oberta, admetent, per tant, respostes molt qualitatives. Així, més d'un quart dels terrassencs (28%) opina que el millor de la ciutat està relacionat amb la qualitat de vida (en majúscules), destacant molt en especial la tranquil·litat del lloc per a viure (quasi un 80% d'aquells), així com l'escala humana de la ciutat (proximitat i facilitat d'accés als serveis sense els inconvenients associats a una gran ciutat, etc.).

De fet, aquest primer grup estaria directament relacionat amb el segon i el tercer: d'una banda, el segon que té a veure amb l'èmfasi en les persones i en la facilitat de convivència, que posa de relleu el 10% dels enquestats, i, d'altra, el tercer, que té a veure amb aquests espais públics de convivència (que farien la convivència i la vida social molt còmoda i agradable), destacat per gairebé també un altre 10%.

Més enrere s'emfasitzen com a diferencials els serveis i equipaments públics (7,6% ho destaquen, dels quals un 41,5% ho farien en general, un 30% respecte de la xarxa de transport públic, i en una mateixa proporció de 14,2% el fet que Terrassa sigui un centre d'educació i salut de primer ordre).

### Què és allò més valorat de viure a la ciutat?



Si a aquells aspectes hi afegim els que manifesten destacar per si mateixa la ciutat, en general (que és d'un 5,9%), podríem concloure, en primera instància, que gairebé el **62% dels enquestats valora aspectes de caire propi o intern de la ciutat**, aspectes que estarien en l'òrbita d'una consideració majoritàriament internista, d'èmfasi d'allò comú als terrassencs.

D'altra banda, hem volgut especialment separar unes altres valoracions que tindria més a veure amb l'entorn personal que qui respon, amb l'entramat familiar, amb els amics en la proximitat, que es vincularia segurament més a una visió individual de la ciutat, en allò que és propi a la persona enquestada. Gairebé el 5% dels terrassencs fan esment principal a aquests aspectes.

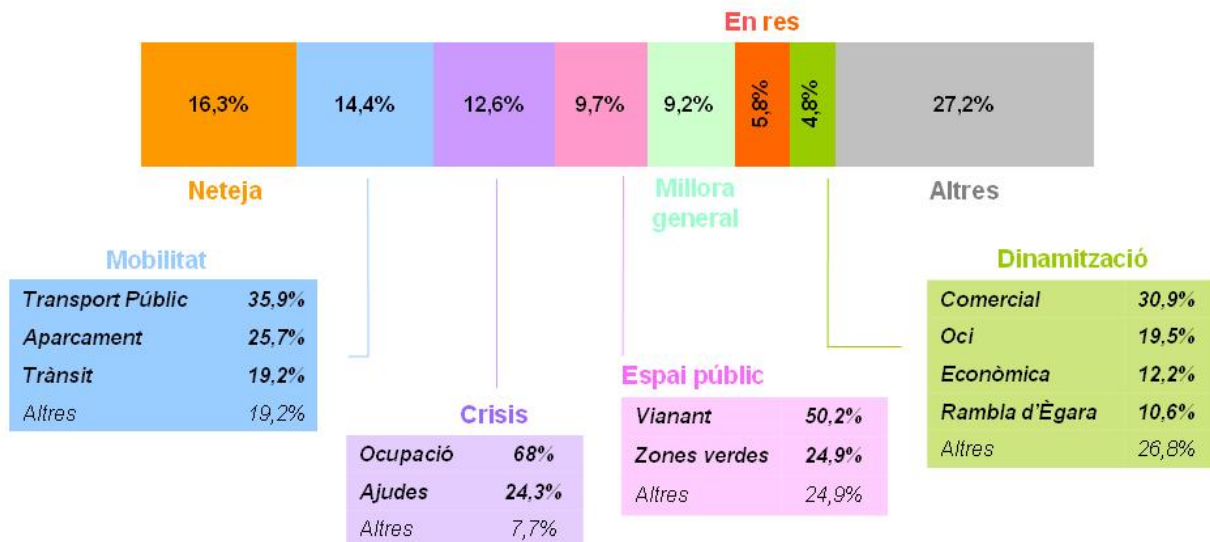
Hi també que posà l'accent (gairebé un 6%) en la localització de la ciutat, amb la seva connectivitat i situació privilegiada en els nusos de comunicacions, respecte d'un entorn natural pròxim, i molt en especial al respecte de la seva proximitat a

la Ciutat de Barcelona que és vist en aquest cas com un avantatge. Es tracta, per tant, d'una apreciació modulada en una escala diferent, supralocal.

Cal dir que hi ha un gran calaix de sastre d'opinions (17%) que destacarien aspectes molt per dessota de l'1% i que no seria pròpiament identificable amb els aspectes tractats anteriorment. Hi ha també un bon nombre d'enquestats que prefereixen no destacar res en especial de la ciutat (8,4%).

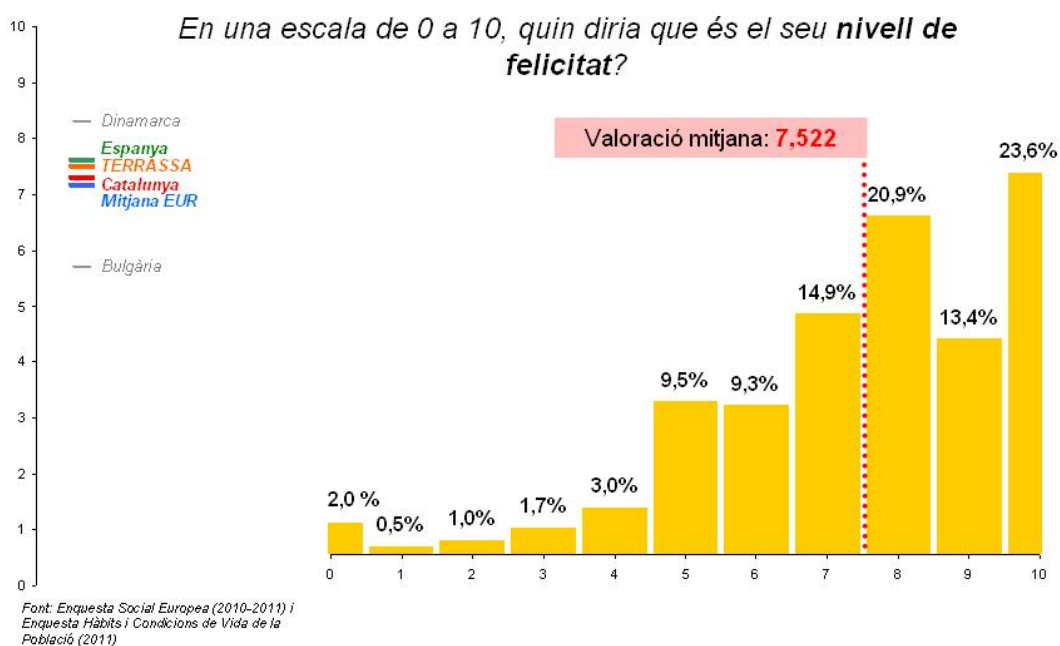
Pel que fa a aspectes a millorar, un 16,3% dels enquestats destaca la neteja de l'espai públic; un 14,4% es debaten aspectes relacionats amb la mobilitat i, dins d'aquests un 30% té a veure amb el transport públic (oferta, horaris), un 25,7% amb l'aparcament (disponibilitat i gratuïtat) i un 19,2% amb la congestió del tràfic diari. El tercer aspecte, que destaca el 12,6% de les respostes, és el relacionat amb la pal·liació dels efectes de la crisi i, dins d'aquests, un 68% destacava els temes de feina i atur i un 24,3% creuen que s'ha de millorar en ajudes a determinats col·lectius carenciats. Un quart aspecte és un genèric sobre la millora en l'espai públic i en el paisatge urbà que reuneix la preocupació d'un 9,7% dels ciutadans. D'altra banda, un 5,8% dels enquestats afirma que no cal millorar res, malgrat altres, en una proporció de 9,2% pensen que hi ha d'haver una millora generalitzada sense especificar quina.

*I segons la seva opinió, en què creu que la ciutat podria millorar?*



**3.3.5. Felicitat.-** Contrasten les consideracions vers la satisfacció amb la puntuació mitjana que els terrassencs atorguen al seu nivell de felicitat: una nota de 7,52, i que estaria lleugerament per damunt de la que altres enquestes obtenen per a Catalunya (7,33), i per dessota de les que s'obté per a Espanya (7,6), per tant força en la mateixa línia. I si prenem com a referència la darrera enquesta social europea (*European Social Survey*), la felicitat dels terrassencs

se situaria en la forquilla superior entre els països europeus, entre la felicitat mitja dels espanyols i dels anglesos. També és especialment destacable que la nota més freqüent (la dada per més d'un 23% del total dels enquestats) hagi estat la màxima (10).



#### 4. PRESENTACIÓ DELS RESULTATS

Els primers resultats de l'enquesta foren presentats el 27 de maig de 2014 en un acte davant dels alumnes i professors que hi han participat. En l'acte introduït pel Director del centre i pel professor coordinador de l'exercici, el matemàtic Josep Margenat, hi ha participat en Pere Montaña, gerent municipal, i els tècnics de l'Observatori Econòmic i Social i de la Sostenibilitat de Terrassa, Marc Armengol i Xavier Muñoz. Pere Montaña, intervenint en qualitat de tècnic de suport de la Comissió Dinamitzadora del procés Àgora Terrassa, agrai la iniciativa i entrega de la comunitat educativa del Santa Eulàlia en un exercici que serà tan útil a la ciutat com als propis alumnes i professors i que ha permès mesurar –com es pot veure– l'opinió dels terrassencs sobre les qüestions consultades.



Presentació dels primers resultats al davant de la comunitat educativa de l'Institut Santa Eulàlia  
(27 de maig de 2014)



El gerent municipal responent les preguntes dels estudiants, davant d'un dels quadres sintètics  
(27 de maig de 2014)

L'acte donà peu a l'explicació d'experiències per part de l'alumnat i professors i també a l'activació d'un debat sobre aspectes interessants a l'entorn dels valors ciutadans, així com del paper dels joves en el manteniment i desenvolupament de la seva ciutat i el paper de l'Ajuntament.

## **5. CONSIDERACIONS FINALS**

La iniciativa i dedicació de la comunitat educativa de l'Institut Santa Eulàlia a un projecte d'utilitat pública com aquest és extraordinari per a la ciutat i, per tant, especialment remarcable. L'experiència no només ha estat molt positiva pel que fa a l'observança de tots els aspectes metodològics com de relació personal, sinó que seria recomanable que es repetís periòdicament, amb les millores que calguin, de forma que fins i tot s'identifiqués objectius i temàtica amb la iniciativa d'aquell centre i que fossin a la llarga els únics conductors de l'acció, com a ens independent de recollida i tractament sobre informació d'opinió ciutadana. Evidentment, l'OESST es prestarà a tornar a assessorar l'Institut Santa Eulàlia en una nova campanya, ja que tant el procés com els resultats poden ser d'utilitat pública.

Des del punt de vista metodològic, el resultat, tot i la dificultat inicial de treballar amb personal "aprenent", s'ha de qualificar d'excel·lent, atès que ha estat més efectiu del què inicialment s'esperava. Aquest fet es posa de manifest en l'alt nombre de qüestionaris recollits, la qualitat de la resposta i la seva utilitat.

L'alta acceptació rebuda en el treball de camp de l'enquesta (l'alta capacitat de rebre i recollir resposta per part dels ciutadans) es deu també al caràcter de l'equip enquestador: nois i noies executant un treball al carrer de forma ordenada i en equip i, a la vegada, amb cert entusiasme, per la seva pròpia descoberta en matèria de coneixement de la ciutat i d'interacció amb els seus ciutadans. És, per tant, a la vegada que útil, una excel·lent eina sensibilitzadora, tant per als alumnes com per als ciutadans enquestats. D'aquí l'interès doble que té l'acció per al procés Àgora Terrassa.

# ENQUESTA ÀGORA TERRASSA 2014

Projecte de col·laboració entre l'INS Santa Eulàlia de Terrassa i l'Ajuntament de Terrassa per la realització d'una enquesta als ciutadans de Terrassa en el marc del procés Àgora Terrassa



àgoraterrassa



## BLOC I: IDENTIFICACIÓ DEL QÜESTIONARI

---

### 1. Nom (alumne)

Introdueix el teu nom.

.....

### 2. Cognom (alumne)

Introdueix el teu cognom.

.....

### 3. Curs (alumne)

Introdueix el teu curs.

*Maqueu només un oval.*

- 1A (ESO)
- 1B (ESO)
- 2A (ESO)
- 3A (ESO)
- 3B (ESO)
- 4A (ESO)
- 4B (ESO)
- 1er BATXILLERAT
- CAS Matí (Curs d'accés a grau superior)
- CAS Tarda (Curs d'accés a grau superior)

### 4. Data (qüestionari)

Introdueix el dia en el qual vas sortir a emplenar el qüestionari.

.....

*Exemple: 15 desembre, 2012*

**5. Lloc (qüestionari)**

Selecciona el Districte de la ciutat en el qual vas emplenar el qüestionari.

*Maqueu només un oval.*

- Districte 1
- Districte 2
- Districte 3
- Districte 4
- Districte 5
- Districte 6

## BLOC II: DADES BÀSIQUES DE L'ENTREVISTAT

---



àgoraterrassa

**6. Viu a Terrassa?**

Indica si la persona entrevistada viu a Terrassa o no. **RECORDA QUE SI LA PERSONA ENTREVISTADA NO VIU A TERRASSA NO CONTINUAREM REALITZANT EL QÜESTIONARI.**

*Maqueu només un oval.*

- Sí
- No *Després de la darrera pregunta d'aquesta secció, deixeu d'emplenar el formulari.*

**7. Edat**

Indica l'edat de la persona entrevistada. **RECORDA QUE SI LA PERSONA ENTREVISTADA NO TÉ MÉS DE 16 ANYS NO CONTINUAREM REALITZANT EL QÜESTIONARI.**

.....

**8. Codi Postal de residència**

Indica el codi postal d'on viu l'entrevistat.

*Maqueu només un oval.*

- 08221
- 08222
- 08223
- 08224
- 08225
- 08226
- 08227
- 08228

9. **Sexe**

Marca el sexe de la persona entrevistada.

*Maqueu només un oval.*

Home

Dona

10. **Quants anys fa que viu a Terrassa?**

Indica els anys que fa que la persona entrevistada viu a Terrassa. Si ha nascut a Terrassa aquest número coincidirà amb l'edat.

.....

## BLOC III: DADES RELATIVES A LA PARTICIPACIÓ CIUTADANA



11. **En una escala de 0 a 10, quin és el seu nivell de satisfacció amb el funcionament de la democràcia?**

Indica el nivell de satisfacció de l'entrevistat amb el funcionament de la democràcia, en una escala de 0 (molt insatisfet) a 10 (molt satisfet).

*Maqueu només un oval.*

	0	1	2	3	4	5	6	7	8	9	10	
Molt insatisfet	<input type="radio"/>	<input type="radio"/>	<input type="radio"/>	<input type="radio"/>	<input type="radio"/>	<input type="radio"/>	<input type="radio"/>	<input type="radio"/>	<input type="radio"/>	<input type="radio"/>	<input type="radio"/>	Molt satisfet

12. **En una escala de 0 a 10, quin és el nivell de confiança que li mereixen les següents administracions?**

Indica el nivell de confiança de l'entrevistat amb cadascuna de les administracions, en una escala de 0 (gens de confiança) a 10 (molta confiança). Marca NS/NC si l'entrevistat no coneix o no sap dir quin nivell de confiança li mereix una determinada administració.

*Marqueu només un oval per fila.*

	0	1	2	3	4	5	6	7	8	9	10	NS/NC
Ajuntament de Terrassa	<input type="radio"/>	<input type="radio"/>	<input type="radio"/>	<input type="radio"/>	<input type="radio"/>	<input type="radio"/>	<input type="radio"/>	<input type="radio"/>	<input type="radio"/>	<input type="radio"/>	<input type="radio"/>	<input type="radio"/>
Generalitat de Catalunya	<input type="radio"/>	<input type="radio"/>	<input type="radio"/>	<input type="radio"/>	<input type="radio"/>	<input type="radio"/>	<input type="radio"/>	<input type="radio"/>	<input type="radio"/>	<input type="radio"/>	<input type="radio"/>	<input type="radio"/>
Govern de l'Estat	<input type="radio"/>	<input type="radio"/>	<input type="radio"/>	<input type="radio"/>	<input type="radio"/>	<input type="radio"/>	<input type="radio"/>	<input type="radio"/>	<input type="radio"/>	<input type="radio"/>	<input type="radio"/>	<input type="radio"/>

13. **En una escala de 0 a 10, quin és el nivell de confiança que té en els polítics?**

Indica el nivell de satisfacció de l'entrevistat amb els polítics, en una escala de 0 (no hi confia gens) a 10 (hi confia plenament).

*Maqueu només un oval.*

	0	1	2	3	4	5	6	7	8	9	10	
No hi confio en absolut	<input type="radio"/>	<input type="radio"/>	<input type="radio"/>	<input type="radio"/>	<input type="radio"/>	<input type="radio"/>	<input type="radio"/>	<input type="radio"/>	<input type="radio"/>	<input type="radio"/>	<input type="radio"/>	Hi confio plenament

**14. Pertany o col·labora vostè amb alguna de les següents entitats o associacions?**

Marcar el tipus d'entitats i/o associacions amb les quals col·labora l'entrevistat (la resposta pot ser múltiple).

*Seleccioneu totes les opcions que corresponguin.*

- Sindicat
- Partit polític
- Club esportiu o recreatiu
- Associació professional
- Associació de veïns
- Associació ecologista, comitès de solidaritat, ONG, etc.
- Associació cultural o artística (coral, esbart, castellers, etc.)
- Altres tipus d'associacions
- Casal d'avis
- Centre excursionista, casal de joves, esplais, escoltes, etc.
- No pertany ni col·labora amb cap
- Altres: .....

## BLOC IV: DADES RELATIVES A LA CIUTAT DE TERRASSA



àgoraterrassa

**15. En una escala de 0 a 10, com qualificaria el seu nivell d'identificació amb la ciutat?**

Indica el grau d'identificació de l'entrevistat amb la ciutat, en una escala de 0 (no em sento gens terrassenc) a 10 (em sento molt terrassenc).

*Maqueu només un oval.*

	0	1	2	3	4	5	6	7	8	9	10	
Gens terrassenc	<input type="radio"/>	<input type="radio"/>	<input type="radio"/>	<input type="radio"/>	<input type="radio"/>	<input type="radio"/>	<input type="radio"/>	<input type="radio"/>	<input type="radio"/>	<input type="radio"/>	<input type="radio"/>	Molt terrassenc

**16. Quin element creu vostè que identifica millor la ciutat?**

Indica allò que l'entrevistat creu que identifica millor la ciutat de Terrassa: pot ser un lloc o espai de la ciutat, pot ser un concepte, etc.

.....

**17. Què és allò que valora més de viure a Terrassa?**

Indica l'aspecte que l'entrevistat més valori de viure a la ciutat de Terrassa.

.....

18. **I segons la seva opinió, en què creu que la ciutat caldria que millorés?**

Indica allò en què l'entrevistat creu que la ciutat caldria que millorés.

.....

19. **En una escala de 0 a 10, quin diria que és el seu nivell de satisfacció amb la ciutat?**

Indica el nivell de satisfacció de l'entrevistat amb la ciutat, en una escala de 0 (molt insatisfet) a 10 (molt satisfet).

*Maqueu només un oval.*

	0	1	2	3	4	5	6	7	8	9	10	
Molt insatisfet	<input type="radio"/>	<input type="radio"/>	<input type="radio"/>	<input type="radio"/>	<input type="radio"/>	<input type="radio"/>	<input type="radio"/>	<input type="radio"/>	<input type="radio"/>	<input type="radio"/>	<input type="radio"/>	Molt satisfet

## BLOC V: DADES RELATIVES A LA FELICITAT INDIVIDUAL



àgoraterrassa



20. **En una escala de 0 a 10, quin diria que és el seu nivell de felicitat?**

Indica el nivell de felicitat de l'entrevistat, en una escala de 0 (absolutament infeliç) a 10 (absolutament feliç).

*Maqueu només un oval.*

	0	1	2	3	4	5	6	7	8	9	10	
Absolutament infeliç	<input type="radio"/>	<input type="radio"/>	<input type="radio"/>	<input type="radio"/>	<input type="radio"/>	<input type="radio"/>	<input type="radio"/>	<input type="radio"/>	<input type="radio"/>	<input type="radio"/>	<input type="radio"/>	Absolutament feliç

Tecnologia de  
 Google Forms