



# MICROSCOPIES

2021

ITINERARI D'ART DE L'ANELLA VERDA DE MANRESA

Microscopies  
Itinerari d'art de l'anella verda

Organitza  
Ajuntament de Manresa  
CACiS El Forn de la Calç

Direcció artística  
Roser Oduber

Textos  
Pilar Parcerisas  
Meandre  
Ignasi Cebrian

Col·laboren  
Meandre  
Anella Verda

Amb el Suport  
Generalitat de Catalunya  
Departament de Cultura

Fotografies  
Irene Vendrell  
Marc Sellarès

Disseny Catàleg  
CACiS



## Microscopies Itinerari d'art de l'Anella Verda

La mostra de Land Art Microscopies ens ofereix la possibilitat d'obrir una nova mirada cap als espais naturals de l'Anella Verda, un conjunt d'espais lliures al voltant de la ciutat que cal conèixer, protegir, connectar i potenciar pels seus valors socials, ambientals, paisatgístics i productius agraris.

L'Anella verda no és un espai homogeni. Les característiques morfològiques i naturals de certes zones, les casuístiques històriques de la mà de l'home, i la repercussió de l'ús social dels espais naturals permeten identificar zones singulars amb personalitat pròpia i característiques diferents entre elles.

El potencial d'aquesta mostra Microscopies rau també en la possibilitat de recórrer els espais naturals que conformen l'Anella Verda. A través de caminar en podem conèixer els llocs representatius, tot gaudint dels seus valors patrimonials, naturals i culturals.

El públic podrà gaudir de diferents itineraris al llarg dels anys, que per una part seran efímers i canviants de manera temporal, però al mateix temps, podrà fruit d'un itinerari cultural i artístic permanent, que anirà augmentant el seu recorregut a cada edició.

Aquesta doble idea ens permetrà, no només donar a conèixer parts de l'Anella Verda, sinó esdevenir també coneixedors del perímetre periurbà o de transició, creant un perímetre cultural nou al voltant de la ciutat.

L'emplaçament de la primera edició de la mostra Microscopies es va fer al Parc del Secà, un indret amb una privilegiada ubicació geogràfica, amb magnífiques vistes, amb Montserrat de fons. Durant els recorreguts, el públic va gaudir del paisatge de l'entorn des d'una situació elevada, tenir vistes de les instal·lacions del Parc Ambiental de Bufalvent, i caminar entre conreus de secà, barraques de vinya, canals de pedra per recollir les aigües, tines d'aigua, o veure restes geològiques.

Aquesta segona edició hem triat un punt emblemàtic de l'Anella Verda, un entorn rural d'alt valor paisatgístic, camí de Rajadell i amb vistes magnífiques sobre una bona part del pla de Bages i les muntanyes de Montserrat, amb singulars elements arquitectònics, construccions modernistes propietat de l'antiga burgesia industrial, entre les quals s'hi compta la recuperada Torre Lluvià, una joia del patrimoni cultural de Manresa, obra de l'arquitecte manresà Ignasi Oms i Pons.



## Microscopies Itinerari d'art de l'Anella Verda

Qui participi i gaudeixi de la jornada de Land Art Microscopies 2021 es trobarà en un dels espais més interessants de l'Anella Verda de Manresa.

Es tracta dels Plans de Lluvià i del Cuques, que fan de porta o punt de trobada al sud-oest de l'Anella Verda cap a la muntanya de Collbaix i la riera de Rajadell. Al bell mig de la plana conreada d'oliveres i vinya hi trobareu la recentment recuperada Torre Lluvià o Vil·la Emília, indret on s'instaurarà l'actuació permanent d'aquest any signada per l'escultora Àngels Freixanet.

De ben segur que us cridarà també l'atenció la torre de l'aigua. Un element de planta octogonal i estil neoàrab a tan sols 150 metres de la Torre Lluvià, on hi haurà exposada una de les obres efímeres d'aquest any. Des de la torre podreu fer camí, uns 400 metres, per entrar als corriols d'una zona boscosa maridada amb barraques de vinya, paret seca i un camí ral, on trobareu la resta d'actuacions efímeres. No hi faltarà la proposta d'un recorregut nocturn per l'entorn.

Nota al marge: El paisatge que gaudireu, així com la torre modernista, han persistit gràcies a la pressió popular al llarg de molts anys i a la complicitat de l'administració.

Meandre Juliol 2021  
Meandre  
Associació per a la preservació del patrimoni natural de Manresa.

## MANRESA I L'ARCADIA RETROBADA

Un paisatge verge, una Arcàdia immaculada envoltava encara la ciutat de Manresa als anys setanta. En un clot als peus de Montserrat, el pla de Bages quedava arrecerat dels grans moviments de terres que obrien autopistes i vies de gran trànsit en direcció nord-sud. El Coll de Can Massana era el pas obligat per comunicar amb Barcelona i Lleida, fins que el 1974 la Comarcal 1411 passà pels peus de Monistrol i seguí el curs del Llobregat, deixant el balneari de la Puda en un racó del riu que a cada viatge i a cada llambregada havia perdut una pedra, fins a convertir-se en una autèntica ruïna.

Hi havia tot un món que s'acabava, no només el franquisme i la dictadura – amb les lastres que deixava – com una ciutat Badia per estrenar amb la forma del mapa d'Espanya i els carrers que reproduïen el nomenclàtor peninsular. S'acabava el món productiu, el de la indústria, les fàbriques, les sirenes, les colònies industrials, i amb el postfordisme s'obrí l'era postindustrial, i les fàbriques de Manresa i de gairebé tot arreu quedaren buides. El tèxtil manresà s'extingia darrere la fàbrica dels Panyos, molt a prop del carrer de Fonollar on vaig néixer, flanquejat per dalt i per baix per dues fàbriques, una d'elles la Sampera, on hi va arribar a treballar el meu pare. I, enfront, l'economat de la Pirelli, una de les empreses que trigà més a extingir-se a la ciutat.

En mitja hora de camí es podia creuar la ciutat i trobar el paisatge, un recorregut que només feien els pintors per trobar llocs “pintorescs” el diumenge al matí o en els concursos de pintures ràpides. Però per als joves d'aquell moment en què tots els espais de producció es tancaven i la ciutat es reconvertia al sector de serveis, ens preocupaven més les pedres que el paisatge. La natura, el paisatge eren allà, intocables, sense adjectiu ni nom, ni anella verda, ni de cap mena, no calia anomenar-los. Senzillament, hi eren, per viure'ls, gaudir-ne i respectar-los des d'una mentalitat que encara tenia molt a veure amb la visió del pagès, l'únic que coneixia la natura a fons.

La generació d'aquella època tenia al cap les fàbriques que calia salvar, el patrimoni industrial, les naus buides i el patrimoni modernista de la ciutat. I recordo els gests que es varen fer per salvar el Casino i la Casa Lluvià, que amb la casa de l'advocat Manubens formava una illa modernista de l'arquitecte Oms i Ponsa, el mateix que construí la Torre de Lluvià, avui centre d'interpretació de l'anella verda de Manresa al terme de Sant Joan de Vilatorrada.

Vaig descobrir l'enteixinat foradat del sostre del Casino en una visita d'Antoni González Moreno, llavors responsable de patrimoni de la Diputació de Barcelona amb l'arquitecte Ton Baraut i un grup de joves que els acompanyàvem, mentre la propietat, trossejada, es barallava pel valor de l'edifici. Va ser una de les primeres experiències de reivindicació de patrimoni que vaig seguir. La Casa Lluvià havia estat escola i recordo que la meva germana hi feia de mestra a la segona meitat dels anys 60 i tot de menuts amb bates de quadros blancs i blaus jugaven al pati, que es veia des del carrer. Gairebé fins als anys noranta no es va trobar solució per convertir el Casino en Biblioteca, tot i que la Casa Lluvià, de menys dimensions, és la que es va conservar primer. El conjunt actual, però, resulta fred perquè hi falta l'esperit de vegetació que el modernisme donava a l'arquitectura. Encara avui les tres construccions formen un tot patrimonial modernista que podrien estar envoltats d'un jardí conjunt, ser un pas verd per a vianants sense trànsit, pulmó del passeig i conjunt monumental al mig de la ciutat.

Els pintors de Manresa i dels pobles de la vora buscàvem petites construccions envoltades de paisatge, darreres de masies, canyissars, restes de cases de pagès, camps d'oliveres, d'alzines, espais no contaminats com les Marcetes i Viladordis, on al mes de març florien els ametllers i amb uns papers i unes quantes ceres a la butxaca trobàvem els primers colors de la primavera.

L'espai més incontaminat era el paisatge de l'entorn de la Riera de Rajadell en direcció al Molí de Boixeda; Fals, amb les seves Torres medievals; i masies de Fonollosa i Aguilar de Segarra, paisatges tots ells de la meva infantesa i adolescència. Un recorregut que es va trinxar amb l'arribada de l'Eix Transversal que destruí el mapa de colors dels camps de la meva infantesa i llevà part del camp familiar al Mas d'en Pla.

Però potser no del tot. Les caminades pel Suanya, el somni de les cases burgeses abandonades, com la Torre Lluvià, o altres vestigis, com molins, impactaven els meus ulls. Admirava el meu pare, d'origen pagès i de Fals, que era capaç de trobar amb pura intuïció les rovellones de Monistrol. Recordo fer rams de violeres en creuar la riera davant les Torres de Fals el Divendres Sant, quan visitàvem la tomba dels meus avis allà enterrats, amb el cant de les granotes de fons. Era l'època que el Seat 600 va ser rellevat pel 850 que amb la matrícula B 609227 ens portava a totes aquestes contrades, que ens resultaven tan familiars.

En les vacances familiars a Rajadell recordo els tolls de la Riera de Rajadell on amb altres nens i nenes ens banyàvem les nits d'estiu i, a la tarda, anàvem riera avall i collíem serpetes de colors. Un dia vaig pretendre que una serpeta molt bonica visqués a casa dels tiets en un pot de llauna, però el gos de la casa, assedegat, es va beure l'aigua i va desaparèixer tot l'encanteri, serp i aigua. Era possible descobrir tot un món natural, amb la seva doble cara, la bona de la natura i, a vegades, l'esquerpa, i no tan bona. Més tard, adolescència i joventut, els bosquets com el Suanya amagaven parelles i al Parc de l'Agulla a l'hora foscant s'hi anava a fer parcel·les. El paisatge encobria la censura que encara planava sobre el festeig, la llibertat sexual que es reclamava amb les noves idees dels anys 60 que una tancada Manresa només podia acceptar fora muralla.

En aquell temps, no hi havia consciència ecològica com avui, encara no feia falta preservar els espais naturals. Eren allà, existien en silenci, no deien res i l'ordre de la natura no s'havia alterat. Però Manresa té més anelles, i de més colors que el verd. Altres ciutats tenen anelles verdes, una nomenclatura que s'ha convertit en un espai comú per denominar l'espai verd que envolta algunes ciutats industrials mitjanes.

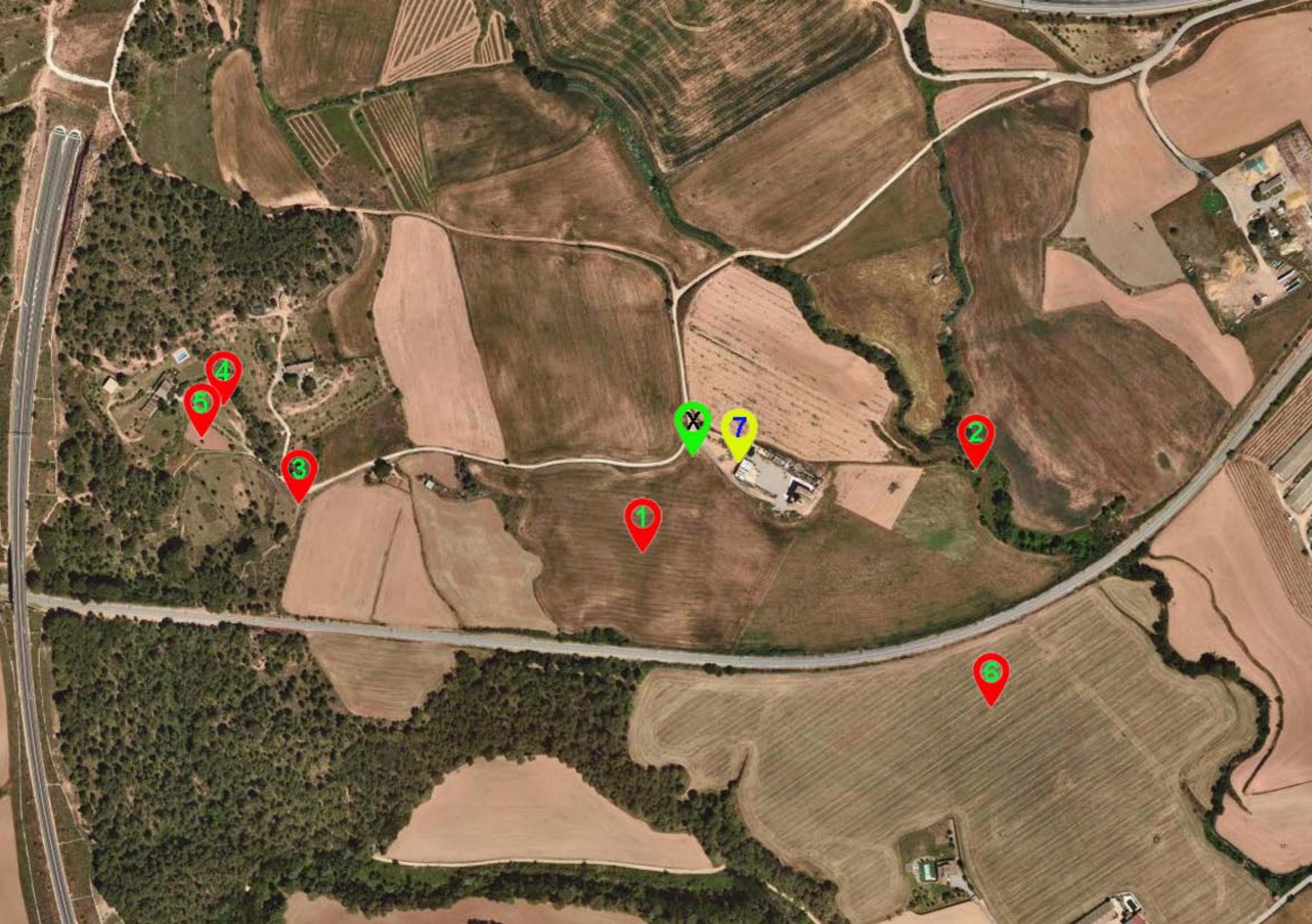
Manresa té una anella de secà a la vora del riu Cardener per sota de la Seu i la Cova i cap a Sant Pau. Diem de secà pels colors que té actualment, fruit de sediments, perquè antigament era una escala verda d'horts quan les aigües del riu eren més altes i esplèndides. Aquest paisatge ocre i marró, a vegades amb línies de magenta el va saber pintar molt bé en Pere Porquet, convertint aquesta anella seca en una autèntica abstracció que feia filigrana del paisatge.

També Joseph Beuys va saber veure en aquests espais a la vora del Cardener un espai marró, un *Braunraum*, un espai per a la transsubstanciació, un marró de fang per modelar, un marró magenta proper al color de la sang de Crist, com el que del Crist de la Creu del Tort que suà sang el 1627. Aquest és un paisatge espiritual que Ignasi de Loiola va saber reconèixer i l'artista Joseph Beuys també, així com els seus col·laboradors en l'acció Fluxus MANRESA (1966), Henning Christiansen i Björn Nörgaard, que executaren l'acció *Manresa. Estació Central* l'any 1994 en aquest paratge.

Manresa hauria de recuperar les seves anelles, totes, en tots els seus colors i significats, perquè té el privilegi de ser una zona rica en natura, envoltada de paisatge pels quatre costats, al que pot donar nous usos, no només turístics, sinó també artístics, que valorin un patrimoni arqueològic, antropològic i natural, com el projecte Microscopies, que deixa una petjada efímera, però que resignifica el paisatge i li atorga un esperit de recerca. Simplificant, Manresa té quatre colors, el verd en direcció a Rajadell i Aguilar de Segarra, el blau mirant a Montserrat, el marró Cardener avall i el blanc en direcció a les mines de sal, de Cardona i Sallent. Ha de prendre consciència d'aquesta riquesa des d'una visió global que ajudi a preservar aquest tros de la Catalunya central privilegiat.

PILAR PARCERISAS

Crítica d'art, historiadora de l'art i comissària d'exposicions independent



## Microscopies

### Itinerari d'art de l'Anella Verda

Dies de les activitats 27, 28 i 29 d'agost a partir de les 18 h

#### PARTICIPANTS

1. ALEIX ANTILLACH I MIREIA ZANTOP  
"UNA AGULLA EN UN PALLER"
2. MONTSE NADAL  
"LA PORTA"
3. XAVIER SIS  
"EL FRUIR DE LA TERRA"
4. ESTEVE DALMAU  
"FLUXOS"
5. NIL NEBOT i CARLOTA CARVAJAL  
"SPIRAL SOCIETY"
6. MARC SELLARÈS  
"MEMORIA II"
7. DERIVA MUSSOL  
"LES HORES BLAVES"

#### ESCULTURA

- X. ÀNGELS FREIXANET  
"SOMNIS ARRELATS"

## Microscopies Itinerari d'art de l'Anella Verda

Els artistes participants creen durant una setmana obres in situ amb materials naturals.

Les obres són visitables fins que la mateixa natura, amb el pas del temps, les esborri. A més de les obres efímeres, any rere any, edició rere edició, anem construint un itinerari alternatiu, amb escultures permanents que assenyalen l'Anella Verda cultural i artística, connectant les obres en les successives edicions.

A la primera edició, l'artista Tom Carr va deixar la seva escultura "Vertex" en un punt alt del Part del Secà. Aquest any, l'escultora Àngels Freixanet ens presenta a prop de la Torre Lluvià la seva obra "Somnis Arrelats", escultura de tres peces de ferro reciclat i tractat d'uns 6 metres d'alçada. El recorregut circular comença i acaba en el primer element modernista, la Torre Lluvià.

### ESCULTURA ÀNGELS FREIXANET "SOMNIS ARRELATS"

Aquests elements, a la vegada forts i airosos, són com els somnis que ens fan vibrar i ens eleven del que ens és quotidià. Tanmateix, cap il·lusió no s'acaba per fer realitat, sinó que resta ancorada en tot allò que ens referma en la nostra terra, tot allò que ens alimenta i ens fa créixer.

Amb una dilatada carrera com a escultora ens presenta l'obra "SOMNIS ARRELATS" de sis metres feta amb ferro reciclat i tractat, una escultura inspirada en el modernisme i el paisatge d'un indret estimat i viscut per l'autora.

<http://www.angelsfreixanet.com/>



## Microscopies Efímeres Itinerari d'art de l'Anella Verda

ALEIX ANTILLACH I MIREIA ZANTOP  
"UNA AGULLA EN UN PALLER"

Diuen que trobar una agulla en un paller és una tasca difícil, tan difícil que el concepte s'utilitza com a referent del què és pràcticament impossible. Ara bé, responent al repte microscopista retorcem el llenguatge. Plantats davant la majestuositat tel·lúrica del Montserrat, davant d'aquest indret quàntic que és bé i mal, lleuger i pesat, llunyà i proper i tou i dur, i alguns antònims simultanis més, des dels plans de la Torre Lluvià posem fil a l'agulla; seguint el fil de les agulles mirem de fer una agulla en un paller, o una agulla amb un paller, o un paller amb una agulla, o la palla a l'ull de l'agULLa... o una biga a l'ull del LLuc, 6.42.\*

Observem el fet petit (des d'aquí). Construïnt, com dibuixant, mirem, coneixem i potser reconeixem.

Reconeixem la pulsó ancestral per la connexió vertical terracel; el menhir, el xiprer, el fal·lus, les agulles de Montserrat... ens agrada fer torres de cagarrines a la platja i ens magnetitza el massís petri i aquí juguem, perquè art i joc són matisos, són llüissors d'un mateix ser.

Juguem amb palla, un material efímer i cíclic (com les obres del festival), en un moment del cicle de reciclatge anual en què bé esdevé forratge, bé retorna a la terra.

Juguem i conjuguem ingredients significatius i/o transrealistes, com el llenguatge.

Juguem amb l'escala, la mida i la mesura, la posició de l'espectador, l'humà que veu el món, el fons, la figura i una ambigüitat metonímica manifesta en la seva cohabitació.

En matemàtiques, aïllant, resollem.

Aleix Antillach i Mireia Zantop : Col·laboren intermitentment, mesclant els seus mons, fets de disciplines i indisciplines diverses. L'arquitectura, la dansa, la performance, les arts visuals, les plàstiques i les lletres. Inquiets tastaolletes, de gra i de palla.



Microscopies Efímeres  
Itinerari d'art de l'Anella Verda

ESTEVE DALMAU  
"FLUXOS"

"Fluxos" forma part d'una sèrie d'obres que exploren les possibilitats plàstiques d'utilitzar els elements formals bàsics amb els quals la natura penetra i s'estén en l'espai. La branca, l'arrel, les ramificacions del sistema sanguini i respiratori, els fluxos de l'aigua a través del territori... Tots ells, emparentats formalment, són evidències d'un llenguatge secret de la vida.

A l'obra d'Esteve Dalmau la natura parla de la natura, d'una natura oblidada que torna a prendre presència en ser reordenada respectant un flux natural i interaccionant amb formes geomètriques bàsiques. La seva obra és ja, en potència, allà, a l'entorn natural. Tan sols un nou ordre efímer crea la seva presència.

Esteve Dalmau és Tècnic Superior en Arts Plàstiques i Disseny d'Arts Aplicades al Mur. Compagina la seva activitat com a artista plàstic amb la docència musical. Des de fa cinc anys manté una línia de treball emparentada amb l'art povera, el landart i filosofies orientals.

<http://www.estevedalmau.com>



Microscopies Efímeres  
Itinerari d'art de l'Anella Verda

MONTSE NADAL  
"LA PORTA"

Tenint en compte que no m'agrada escriure ni descriure, podria dir que el que em mou és el moment, la llum, el lloc, la possibilitat, el paisatge, imaginar volum on no n'hi ha, i el saber que serà per uns moments no molt llargs, però que serà viscut i recorregut...

La màgia de fer amb el que hi ha...

Montse Nadal 2021

Montse Nadal, és especialista en art floral per l'Escola d'Art Floral de Catalunya.

L'autora ens presenta a la Torre de l'Aigua una intervenció feta amb els materials del lloc o de proximitat que els processos naturals i el pas del temps acabaran esborrant, convidant a l'espectador a reflexionar sobre la relació dels humans amb el temps i amb la natura.

<http://www.montsenadal.com>



## Microscopies Efímeres Itinerari d'art de l'Anella Verda

NIL NEBOT amb la ballarina i coreògrafa CARLOTA CARVAJAL  
"SPIRAL SOCIETY"

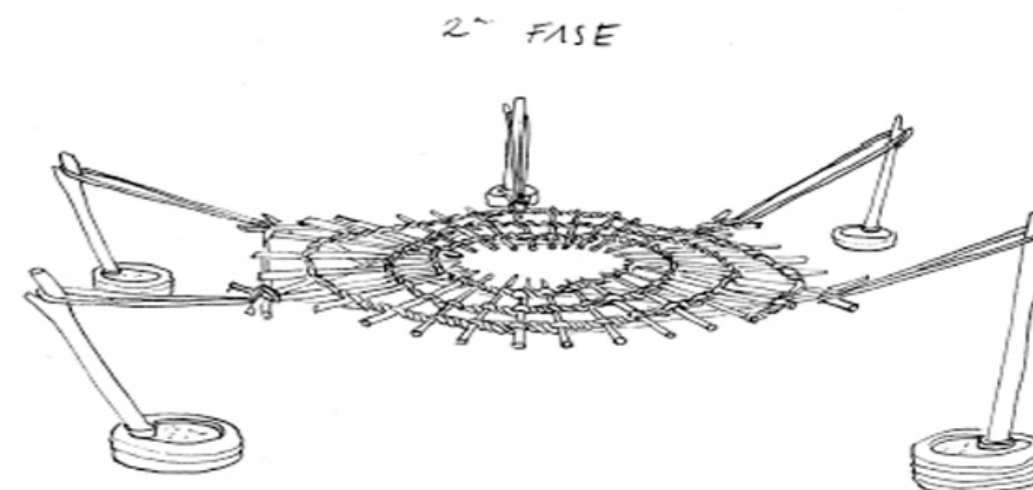
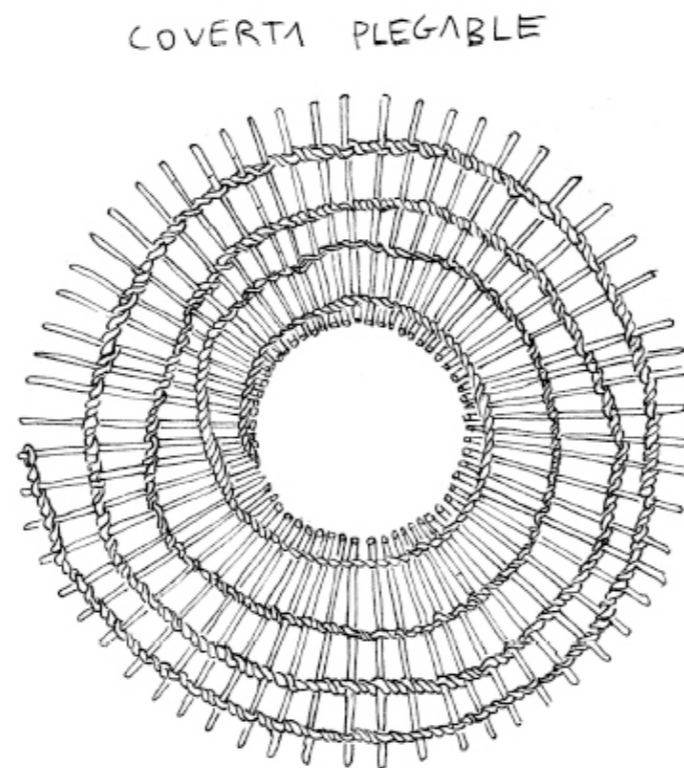
Spiral society és un projecte performatiu de dansa inspirat en l'estudi del comportament de les formigues, molt comparables amb el comportament estructurat i jeràrquic de la nostra societat. Aquest teixit tan estructurat de comunicació a vegades es veu malmès; és en aquest moment on apareix el concepte principal de tota la peça, el fenomen anomenat espiral de la mort. Quan les formigues perden el rastre de les feromones que segueixen, la que lidera el grup segueix a la que l'està seguint, fins que acaben donant voltes i més voltes en el mateix lloc un gran nombre de formigues, que exhaustes acaben morint.

Veiem un paral·lelisme clar entre el fenomen que apareix en el món de les formigues i el comportament humà. La vida artificial que consumeix la societat no fa cap mena de favor al desenvolupament de l'ésser humà. Vivim en confusió, ens movem amb dificultats, no hi ha agilitat en els cossos, són maldestres, atapeïts.

Si centrem l'atenció a les grans aglomeracions i massificacions de persones, veiem que aquestes creen una entitat, com quan els ocells volen junts i es mouen respectant un ritme conjunt. Tot moviment es contempla dins de les normes establertes en aquest moment, i el cos de l'ésser humà s'adapta a aquesta situació allunyant-se de tota consciència individual. En aquest moment ens trobem davant d'un ritme circular i tancat, que augmenta. Una vegada entrem dins d'una espiral, les possibilitats de sortir són mínimes.

Lloc de l'acció: feixa central de Cal Quques  
Dies: Divendres 27, dissabte 28  
Horaris: a partir de les 19 h  
Durada: 20 minuts

<http://nilnebot.com>



## Microscopies Efímeres Itinerari d'art de l'Anella Verda

MARC SELLARÈS  
"MEMORIA II"

"Memòria per no oblidar les arrels, memòria per saber qui som, d'on venim i cap on volem anar, memòria per saber que sempre hi ha qui vol oblidar i fer oblidar el que és inoblidable, memòria per saber qui tenim enfront, memòria pels que ens han precedit, memòria per viure i no morir, memòria per ser."

Marc Sellarès és un artista contemporani que s'ha donat a conèixer per les seves contundents intervencions en el territori, com el Bosc de les Creus -format per 1.293 creus de fusta instal·lades a un bosc afectat per l'incendi d'Òdena- o el túnel cavat a Tijuana just davant del mur de la frontera que separa Mèxic i els Estats Units.

La seva pràctica artística es desenvolupa a través de diferents mitjans i suports recuperant certs aspectes de la idea d'escultura social. Explora principalment el llenguatge de les accions, les intervencions en l'espai urbà i en la natura, cercant generar debats al voltant de problemàtiques polítiques i socials. Treballa sobre les desigualtats, la solidaritat, el territori, la història i la memòria, i sobre un present que convida a canviar.

Ha guanyat vuit primers premis d'escultura, ha participat en més d'un centenar d'exposicions i ha realitzat intervencions i accions en llocs com el Kurdistan, Anglaterra, el Marroc, Palestina, Mèxic o els EUA.

<https://www.marcsellares.cat/>



Microscopies Efímeres  
Itinerari d'art de l'Anella Verda

XAVIER SIS  
"EL FRUIR DE LA TERRA"

EL FRUIR DE LA TERRA

L'arbre canta com l'ocell.  
De sobte, un cop de vent.  
Un vent brusc i a estones ufanós que retorna com les onades.  
Aquest li dona al gran arbre una multitud de semblances, el  
sorpren, el torba, l'acaricia i, també, el fa trontollar.

El torna a vestir a l'inrevés folrat de milers de fulles abundants.  
L'abraça, el torna remor que creix i s'afebleix, i li neix una  
remor que li mereix.

L'arbre somia mil formes per dibuixar el paisatge.  
La remor el converteix en poesia, en vers pur...



## Microscopies Efímeres Itinerari d'art de l'Anella Verda

DERIVA MUSSOL  
"LES HORES BLAVES"

Les hores blaves

Quedar en el moment de fer-se de nit és obrir un entretemps entre la vetlla i el son, la claror i l'ombra. Caminar les hores blaves de la terra que, en un dia d'agost, ha cremat sota el sol, ens revela la força onírica del sentir dels nostres cossos enmig de la transformació del paisatge. Després que les i els visitants de Microscopies hagin pogut gaudir de les peces a plena llum, Deriva Mussol convida a tornar a l'entorn per caminar-lo, deixant que n'esdevingui un nou relat.

Dissabte 28 d'agost

La caminada començarà a les 8 del vespre a Torre Lluvià i tindrà una durada aproximada de quatre hores. Cal portar l'aigua i el menjar que es cregui necessari, calçat còmode i roba adequada a les condicions meteorològiques.

Torre Lluvià

<https://goo.gl/maps/nLPyZmRRJhPwoRHG6>

Lloc de sortida: Torre Lluvià

Dia: dissabte 28 d'agost

Horari: 20 h

Durada aproximada: 4 hores

<https://derivamussol.net>



## L'Anella Verda de Manresa i la Torre Lluvià

Durant les últimes dècades, s'ha produït un fenomen a totes les ciutats del món: l'expansió urbana sense límits, la metropolitització. A Manresa, estem de sort, la metropolitització encara no s'ha esdevingut. La metropolitització no contribueix gens a tenir una bona qualitat de vida i trenca el benestar social dels ciutadans. Científics experts des de fa anys reclamen urgentment la integració dels espais periurbans no urbanitzats, naturals, agrícoles o forestals a la infraestructura urbana i que aquests espais deixin de ser considerats com a reserves per a la urbanització.

Revalorar el poc territori natural o no urbanitzat és, per qualsevol ciutat, un signe de progrés i de modernitat. Manresa té la gran sort de tenir un rodal natural i agrícola que l'envolta, que la deixa respirar. És un espai amb multitud d'usos: agricultura, passejades, anades en bicicleta, observació de la natura... S'ha de donar encara més valor a aquest espai, si no volem perdre qualitat de vida. Aquest espai periurbà i perimetral és l'Anella Verda de Manresa. L'Anella Verda és un conjunt d'espais que conformen la identitat de Manresa. Espais lliures al voltant de la ciutat que pels seus valors socials, ambientals, paisatgístics i productius agraris s'han de protegir, connectar i potenciar.

Un espai on intervenen molts actors configuradors dels paisatges. Agricultors de regadiu. Agricultors de seca. Gestors de Residus. Propietaris amb sensibilitat ambiental o no. Naturalistes recercadors de petits trossos de natura. Sostenibilistes i ecologistes agosarats. I ciutadans provinents de l'urbs amb diferents necessitats: caminar, córrer, anar en bicicleta, desconnectar, menjar aliments de proximitat, tenir aigua per beure, enterrar o reciclar la brossa... Tots aquests actors ara tenen un excel·lent punt de trobada la Torre Lluvià.

Ignasi Oms i Ponsa, deixeble de Domènech i Muntaner, va ser, el 1869, l'arquitecte responsable de l'ampliació de la Torre Lluvià. D'una casa d'una sola planta i un pis a una casa-torre de tres pisos.

Molt semblant a la que ja tenim ara restaurada des del 2015. La Torre ha nascut gràcies al suport ciutadà amb la finalitat d'esdevenir el Centre d'Interpretació de l'Anella Verda i, per tant, un lloc de referència.

Podria esdevenir un centre sostenible per la gestió de la complexitat ambiental que representen els espais de l'Anella Verda. Gestionar el paisatge en tota la seva globalitat, relacionant trama urbana amb espais periurbans. I a més, cultura i educació ambiental, ús agrícola i social, promoció del producte local i turisme. El Centre per la conservació dels espais agrícoles i la gestió mediambiental dels paisatges de rodal manresà i, perquè no, també de tot el Bages.

La llavor inicial ja ha estat plantada. L'equipament ara ja és centre d'interpretació. S'hi mostren dues exposicions: una dedicada a l'Anella Verda i l'altre als productes de proximitat. També es fan visites guiades i, a l'estiu, el patí és zona d'activitats culturals i gastronòmiques. A partir d'aquí, s'hauria de convertir en un centre innovador per atènyer un futur més sostenible per la ciutat, i, sobretot, per arribar a ser centre de referència, al nostre país, en gestió ambiental d'espais periurbans. Tres són els àmbits de treball que hi haurien o podrien sorgir d'aquesta llavor inicial.

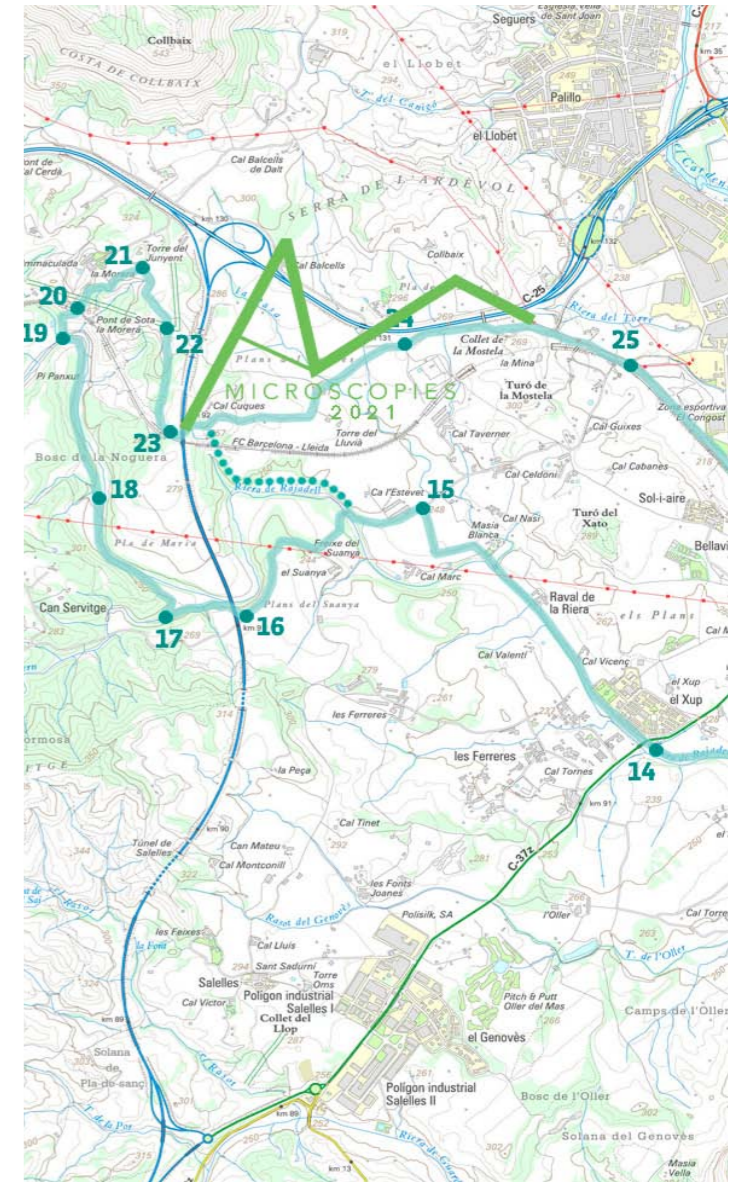
El primer àmbit de treball: l'educació ambiental. Un centre que atregui talent jove i el formi sobre medi ambient. Això només ho aconseguirem si podem potenciar certs estudis a Manresa. Tenim dues universitats que imparteixen aquestes temàtiques.

La UPC amb estudis sobre recursos naturals i la Universitat de Vic-Universitat Central de Catalunya amb estudis de biologia al medi ambient. També, caldria tenir present el talent provinent dels estudis de la formació professional comarcals, així com moltes altres activitats d'educació ambiental dirigides a escoles, instituts, entitats d'educació no reglada o al turisme ambiental. Es tracta, només, d'aprofitar sinergies que ja existeixen.

La investigació aplicada en camps relacionats amb l'ecologia urbana, els espais periurbans, l'agricultura sostenible (de proximitat i ecològica), la gestió forestal, l'ecologia del paisatge, la gestió ambiental, el turisme ambiental... seria un segon àmbit de treball a destacar del centre. Aquesta investigació revertiria en l'àmbit educatiu.

S'hi podria afegir, finalment, com a tercer àmbit, la potenciació i la creació de petites empreses que tinguessin una mentalitat innovadora, cooperativa, sostenible i amb ganes de tenir una forta repercussió social i ambiental. Empreses que aprofitarien, en part, el coneixement ambiental creat en el centre i teixirien tota una xarxa d'empreses properes i ambientalment exemplars.

La suma de tot plegat ens donaria un centre d'alta creativitat i millora ambiental per Manresa. Microscopies 2021 escollint aquest entorn de l'Anella Verda divulga i potencia, amb l'art, els valors de la Torre Lluvià i dels espais de l'Anella Verda que l'envolten: els plans de la Torre Lluvià i Cal Cuques, així com la part alta de la riera de Rajadell.



Ignasi Cebrian i Ester Biòleg, professor de biologia i geografia, membre de Meandre

Organitza:



Col·labora:



Amb el suport de:

