



# MICROSCOPIES

ITINERARI D'ART DE L'ANELLA VERDA DE MANRESA

## Microscopies

Itinerari d'art de l'anella verda

## Organitza

Ajuntament de Manresa  
CACiS El Forn de la Calç

## Direcció artística

Roser Oduber

## Assessorament Tècnic

Marta Casas, Arquitecte  
Sílvia Royo, Paisatgista  
Ignasi Cebrian, Ecòleg  
Joan Vendrell, Enginyer  
Ferran Climen, Geòleg  
Alba Alsina, C. Anella Verda

## Col·laboren

Meandre  
Parc del Secà  
Consorci del Bages per la  
Gestió de Residus  
Anella Verda

## Amb el Suport

Generalitat de Catalunya  
Departament de Cultura

## Disseny Catèleg

CACiS



## Microscopies

Itinerari d'art de l'Anella Verda

El Centre d'Art Contemporani El Forn de la Calç (CACiS), durant més de 8 anys, ha organitzat el Festival "Efímera" una passejada diürna amb diverses instal·lacions artístiques efímeres i respectuoses amb l'entorn, al terme de Calders. Durant tot aquest temps, hem apostat per aquesta expressió artística propera al Land Art, on els artistes convidats han treballat amb materials d'un lloc concret o de les proximitats, fent intervencions que els processos naturals i el pas del temps acaban esborrant. El caràcter efímer d'aquestes obres conviden l'espectador a reflexionar sobre la relació entre els humans i la natura, i a canviar la seva mirada sobre el paisatge.

Aquest 2020, ha volgut donar un pas més, posar de manifest el valor ambiental dels paratges naturals de l'Anella Verda i fer propostes més permanents, buscant una mirada del paisatge compartit, on obres permanents ajudin a la reflexió i a l'admiració dels llocs escollits.

Sota el nom de "Microscopies", CACiS presenta un itinerari cultural que permeti descobrir els entorns singulars de l'Anella Verda a través de l'art.

Any rere any, edició rere edició, es construirà un itinerari alternatiu, cultural i artístic, que connectarà les obres guanyadores en les successives edicions. El públic podrà gaudir de diferents itineraris al llarg dels anys, que per una part seran efímers i canviants de manera temporal, però al mateix temps, podrà fruit d'un itinerari cultural i artístic permanent, que anirà augmentant el seu recorregut a cada edició.

Aquesta doble idea ens permetrà, no només donar a conèixer parts de l'Anella Verda, sinó esdevenir també coneixedors del perímetre periurbà o de transició, creant un perímetre cultural nou al voltant de la ciutat.

0. TOM CARR
1. JAVIER OLAIZOLA
2. ONA TREPAT
3. ESTER FABREGAT
4. MÒNICA CAMPDEPADROS
5. ANNA SERRA
6. MARIA RIBERA I ALEXIA LLEONART  
ACCIÓ DIA 28 / 19H
7. MARIA RIBERA I ALEXIA LLEONART  
INSTAL·LACIÓ DIA 29



## Microscopies

### Itinerari d'art de l'Anella Verda

L'Anella Verda de Manresa és el conjunt d'espais lliures al voltant de la ciutat que cal conèixer, protegir, connectar i potenciar pels seus valors socials, ambientals, paisatgístics i productius agraris.

La mostra de Land Art Microscopies ens ofereix la possibilitat d'obrir una nova mirada cap als espais naturals de l'Anella Verda. El potencial d'aquesta mostra rau també en la possibilitat de recórrer els espais naturals que conformen l'Anella Verda. A través de caminar en podem conèixer els llocs representatius, tot gaudint dels seus valors patrimonials, naturals i culturals.

El primer indret que hem triat per iniciar "Microscopies" està situat al Parc del Secà, amb tres itineraris que se senyalitzen i adequen per ser fàcilment transitables, i que són: el camí de les oliveres, el camí de la timoneda i el camí dels ametllers. Cada un té, aproximadament, un quilòmetre de recorregut lineal i estan interconnectats perquè, a l'hora de retornar cap al punt d'inici, es pugui fer per una ruta diferent. El punt d'accés serà en una zona que s'està habilitant com a aparcament, al carrer Pau Miralda, del polígon de Bufalvent.

Durant els recorreguts, es pot veure el paisatge de l'entorn des d'una situació elevada, tenir vistes de les instal·lacions del Parc ambiental de Bufalvent, i caminar entre conreus de secà barraques de vinya, canals de pedra per recollir les aigües, tines d'aigua, o veure restes geològiques.

Un indret amb una privilegiada ubicació geogràfica, amb magnífiques vistes, amb Montserrat de fons.

### L'emplaçament per a la primera edició de la mostra Microscopies, és en realitat una porta-mirador.

En aquest àmbit de l'Anella Verda circumscrit a l'entorn del Parc del Secà hi trobem dos tipus de paisatge modelat. Un és el paisatge prototípic de l'agricultura en terrasses sobre pendents pronunciats. Es tracta d'un paisatge força singular que en el Pla de Bages podem trobar en aquesta vessant a solell del congost del Cardener, al conglomerat anomenat el Mal Balç.

Es tracta també d'un paisatge que ha estat progressivament abandonat en favor de conreus més intensius situats en terrenys extensos i planers. En aquest cas a més es tracta d'un espai fortament condicionat per la proximitat als entorns urbans. Tensionat per les infraestructures viàries i ferroviàries, que aprofiten els canals naturals de pas naturals i tensionat per infraestructures ambientals, com l'abocador de residus de la comarca del Bages o la presència del polígon industrial de Bufalvent.

L'objectiu principal dels paisatges de les terrasses es l'adaptació d'un territori en pendent per accedir-hi i treballar-lo millor. Les terrasses conformades per murs de pedra seca són construccions típiques del mediterrani i assoleixen un esplendor total a casa nostra en els conreus de secà. En aquests conreus l'aigua no l'aporta l'home sinó que únicament s'utilitza la que prové de la pluja.

Si parem atenció podem comprendre que també són espais d'aigua: una de les funcions dels aterraments amb murs és la de retenir l'aigua d'aquesta pluja. Junament amb evitar l'escorrentia del terreny, permet retenir els màxims nutrients possibles, que d'altrament s'escolarien muntanya avall. També podem parar atenció a les infraestructures de tipus hidràulic, de control i acumulació de l'aigua de l'escorrentia, petites obres d'enginyeria a mode de salvapassos, etc...

Els paisatges aterraments del secà són llocs evocadors i inspiradors: el traçat dels murs sobre el terreny són sistemes atemporals que han perdurat en el temps, paisatges sense edat i de bellesa imperible. Tenen la força de la representació de la topografia i en aquest aspecte són traces que remarquen el terreny.

Alhora, la pròpia construcció dels murs, artesanals, entesos com a peces d'art en el territori, són representatius d'una cultura.

Aquests llocs en sí mateixos espais artístics, poden transcendir en l'actualitat, com en la present mostra d'art Microscopies, com espais per a esdeveniments artístics en els que poden germinar manifestacions artístiques contemporànies.

Sentim calma i ens aturem en la contemplació dels espais agrícoles aterraments. Estem davant d'uns paisatges d'una identitat molt forta, precisament per la pròpia naturalesa formal que adquireix la conjunció de murs-terraments i territori. L'acte repetitiu d'un gest concret i aïllat de construir una terrassa recolzada en un mur, en forma paral·lela a la topografia, és una acció que genera un sistema que ens ofereix una reinterpretació del territori a través d'evidenciar les línies topogràfiques -les corbes de nivell- que el conformen. Estem davant d'una acció que fa visible la identitat topogràfica del territori, una mena d'acció reveladora de l'essència del territori.

És interessant prendre consciència de com evoluciona la nostra percepció en aquests espais a través dels nostres recorreguts entre els murs, en sentit horitzontal o en sentit vertical per escales i rampes. Es tracta d'un paisatge dinàmic d'obertura i tancament constants. La nostra percepció dependrà de la posició que tinguem en relació al mur i en relació als camins verticals.

Ens podem aturar també en les petites construccions de cabanes. La seva presència és resultat de la necessitat de disposar d'un espai a recer, donada la llunyania dels terrenys respecte la ciutat habitada. Recer per a l'home, recer per animals i recer per a eines.

Simbòlicament aquestes construccions són fites que ens manifesten la presència humana en el territori. També poden ser enteses com a marques de propietat, de límit i de domini de finques. La delimitació d'allò que ens és propi.

Avui en dia hem d'agrair iniciatives com la del Parc del Secà, que ens permeten imaginar-nos com deuria haver estat aquesta part del secà de l'entorn de Manresa i que contribueixen a conservar el patrimoni de pedra seca existent en l'àmbit. Aquests espais cuidats permeten copsar el contrast de les franges de pedra inserides enmig del paisatge.

El Parc ambiental es un segon paisatge que s'observa des del Parc del Secà, que ha modelat una nova topografia a base d'acumular terres sobre deixalles urbanes que marca un contrast amb el territori modelat a base de murs respecte el primer.

A nivell paisatgístic en destacaríem precisament el contrast respecte al paisatge agrícola de terrasses alhora tant proper. Aquest contrast rau precisament en el fet de tractar-se d'un paisatge magnífic, que ens mostra el potencial de l'acció de l'home envers la natura a través de dos fenòmens: un és el més evident, la generació dels residus i el volum que aquesta generació assoleix, l'altra és la capacitat modeladora de l'home contemporani, més mecanitzat i allunyat de la tradicional acció de construcció dels murs de pedra seca.

Creiem important contraposar l'existència de tots dos paisatges, en tant permeten constatar-ne l'existència separada i alhora per què ens obre a la reflexió sobre la relació de l'home amb el planeta que habita i les repercussions de la seva acció sobre aquest. La mostra d'art Microscopies pot aproximar-se a aquesta dualitat i obrir-nos la porta cap accentuar aquesta reflexió.

El Parc ambiental és exemplar en la bona gestió dels residus urbans, en tant que ha prioritzat una correcta gestió ambiental i paisatgística d'aquests residus: per la gestió integrada dels residus i la promoció del reciclatge i la revalorització dels residus; per la seva tasca divulgadora i educativa i de sensibilització ambiental i per a la seva tasca restauradora, que inclou la pròpia recuperació dels espais dels dipòsits com dels espais naturals dels entorns -formació de basses humides, gestió del sotabosc dels espais forestals amb animals, i la recuperació i producció de terrasses d'olivera i oli, entre d'altres accions.



## Microscopies

### Itinerari d'art de l'Anella Verda

Microscopies neix dins del marc de la Festa Major, amb el suport de l'Ajuntament de Manresa. Durant les tardes del divendres 28 i 29 d'agost, es presenta l'obra permanent Vertex de l'artista Tom Carr i sis obres efímeres que s'aniran realitzant en el transcurs de les hores.

Vertex respon al desig d'agrair la tasca duta a terme pels nombrosos col·lectius que han fet un esforç continuat per vèncer la pandèmia i que, a hores d'ara, continuen actius.

Artista convidat / escultura

**TOM CARR**

**VERTEX**

Vertex: Punt geomètric d'encontre. Vertex cranial: Part superior del cap dels éssers humans.

Dues rectes oposades es troben en un punt, a mig camí del sòl i de l'aire. VERTEX apunta a l'immens, i abraça progressivament més espai a mesura que intuïm com s'eleva.

Ressò d'un gest poderós, vital: Els peus plantats al terra, els braços oberts, ben amunt, expressant el desig de transcendir, de voler tocar amb la punta dels dits allò inabastable.

Marca un punt d'inflexió, de noves actituds d'esperança. VERTEX s'erigeix com a símbol d'agraïment a totes aquelles persones que, en aquest temps tan difícil, ens han ensenyat amb la seva resistència, sacrifici, generositat, compassió, que la dimensió física del ser humà és insignificant comparada amb la mida del seu esperit.

Gràcies infinites a totes elles.

Text de Carme Miquel



## Microscopies Efímeres

Itinerari d'art de l'Anella Verda

### MÒNICA CAMPDEPADRÓS I DE NOU, DESITGEM

En el context incert de noves realitats deshumanitzants, sense referents ni direccions clares com a espècie; amb un col·lapse climàtic, de salut i de sistema presents; vi-vint vides virtuals i immersos en les postveritats...

On ens trobem envoltats de noves distàncies, aïllaments i pors entre nosaltres...

Des d'aquest present, la instal·lació efímera i participativa I DE NOU, DESITGEM vol donar llum i veu a la col·lectivitat. Vol unificar la separació i llançar un gran desig, un desig de desitjos. Ser una onada de partícules/coixins unitària i col·lectiva, que s'estengui constituint una forma d'energia, conformada a partir del que vol expressar cada persona.

Després d'aquests moments tan difícils, vol ser un cant a la unió i a l'esperança.

A un començar de Nou, des dels desitjos particulars d'un món millor.

El coixí és un element receptor dels secrets, somnis i anhels. Disposat en forma d'onada concèntrica / excèntrica, la peça fa un recorregut d'anada i tornada entre el personal i el comunitari.

I DE NOU, DESITGEM vol establir un contacte amb la terra, la base que ens sosté, de la que formem part i que tenim tan malmesa. Els coixins sobre la terra, amb els desitjos mirant cap al cel, conformant un corpus comú, volen atorgar valor a l'indret del Parc del Secà, connectant art, natura, pensaments / sentiments / emocions i fent comunitat.



## Microscopies Efímeres

Itinerari d'art de l'Anella Verda

### ESTER FABREGAT AIR SWIMMERS

Doctorada en Belles Arts per la Universitat de Barcelona, és una artista plàstica, esculptora, performer i professora associada al Departament de Pedagogia de la Universitat Rovira i Virgili. Explora l'escultura pública, el land art, i la performance en espais naturals o urbans, combinant propostes artístiques que van des del gran al petit format.

**AIR SWIMMERS** és una escultura temporal inflable, construïda a partir del reciclatge i la reutilització de bosses de plàstic del mercat de la verdura del carrer Kalidromiu d'Atenes.

L'obra és un memorial i un homenatge dedicat a un amic que va perdre la vida al mar. En aquell moment estava realitzant la investigació per la meua tesis doctoral sobre els plàstics aplicats a l'escultura, a la Universitat de Belles Arts d'Atenes, així que va ser un material que anava reciclant i reutilitzant pels meus experiments diversos.

Simbòlicament, els Nedadors d'aire continuen nedant, volant, fora del mar, jugant i dansant amb el vent. Són com esperits eterns que ens recorden la bellesa i l'alegria de la vida. Lleugers, eteris i juganers. Aquells que moren al mar, continuen nedant amb el vent.

La metàfora simbòlica, una vida que continua entre nosaltres però transformada, també s'adhereix al fet de reutilitzar i donar una segona vida al material, la bossa de plàstic. El compromís amb el medi ambient, s'uneix a la voluntat de celebrar la vida i els moments vitals compartits amb aquells éssers que ja no són aquí.



## Microscopies Efímeres

Itinerari d'art de l'Anella Verda

### ALÈXIA LLEONART I MARIA RIBERA MÈDIA.

Uns humans intemporals caminen i en el seu trànsit pel territori es troben i estableixen intercanvis. El mateix territori esdevé una font plena de mitjans a partir dels quals es referencien, creen identitat, llaços i símbols. Mitjans com plantes remeieres, llenya, objectes confeccionats i elaborats, llana, pa i llençols. Contemplen, recol·lecten, juguen, reposen, comparteixen i intercanvien.

El teixit que vesteixen és un teixit fet de territori i de temps. Confeccionat i estampat artesanalment amb les plantes que medien la salut amb les seves propietats. Les podem veure aixafades amb consciència deixant el seu suc tintori, l'ànima de la planta, impreses en el teixit com símbol de segona pell.

Tots els sabers humans que compartim, sabers de tots els temps, per sembrar el futur.

Les coixineres que duen són plenes d'allò que somniem, d'allò que compartim els humans.

Aquesta acció vol rescatar la relació íntima i primària amb el medi. Totes aquelles accions humanes que el medi ens permet i que és a través d'elles que ens podem trobar, jugar, créixer i aprendre. Rescatar una cultura molt propera i lligada a l'entorn. Recordar, preservar i reivindicar l'indígena que es desperta en nosaltres.

Alèxia Leonart: Gravadora i Artista plàstica  
Maria Ribera: Coreògrafa i Artista escènica.  
[www.corpoprojectes.com](http://www.corpoprojectes.com)  
Marta Rabaneda i Rubén Fortuny: Intèrprets

28/08 a les 19h - Mèdia (Acció teatralitzada)  
29/08 A partir de les 19h - Instal·lació on es pot veure les diferents peces utilitzades en l'acció.



## Microscopies Efímeres

Itinerari d'art de l'Anella Verda

### JAVIER OLAIZOLA ALFARO FRÀGIL

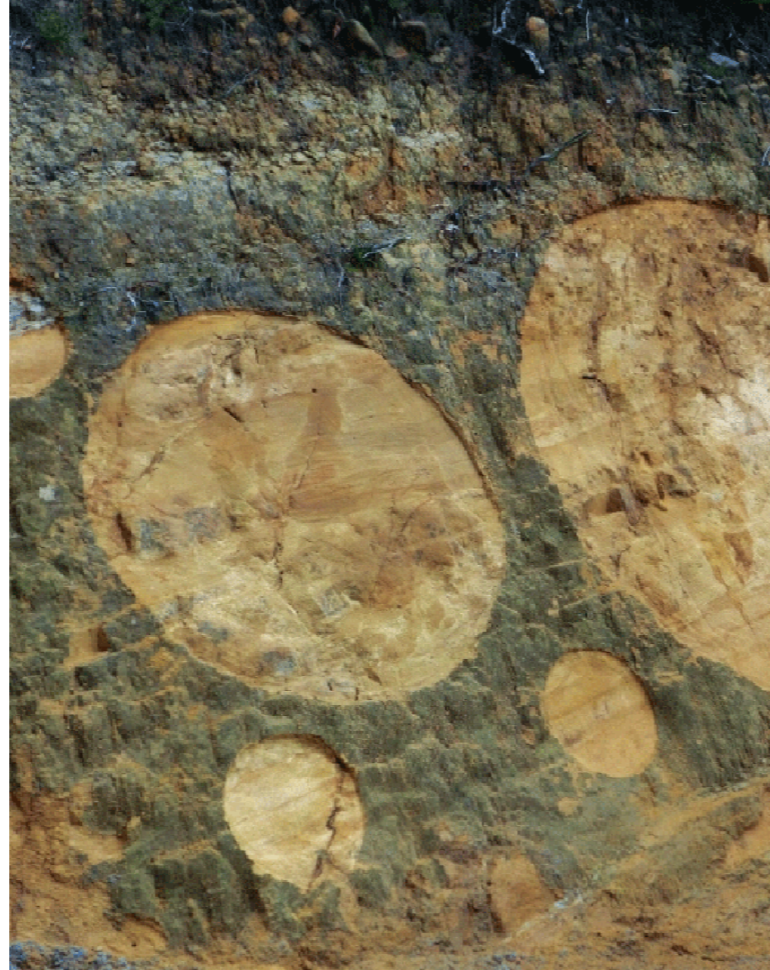
El seu creador és l'artista basc resident al Bergadà Javier Olaizola, treballa la pedra des de diferents punts de vista.

*El procés artístic el nodreixo des dels meus inicis amb la idea de diàleg amb la natura, de treball amb respecte i col·laboració amb la comunitat, posant èmfasis en l'actitud vital de reivindicar amb bellesa lo just i equitatiu.*

*Convidar l'espectador a la reflexió, a ser crítics amb la perversió consumista que explota la natura i ens porta a la decadència com a essers.*

*Per altra banda, trobo màgic el gest de posar veu a les pedres. En la mesura que sigui possible l'Art hauria de "significar" per despertar-nos de l'autocomplaença...un espai obert al debat, a la comunicació.*

Javier Olaizola Alfaro



## Microscopies Efímeres

Itinerari d'art de l'Anella Verda

**ANNA SERRA**

**EI PAISATGE (in)VISIBLE**

Revelar i mostrar les preexistències naturals i compondre/ dialogar amb els fluxos ja existents.

Arquitecta de formació i paisatgista de professió, amb una dilatada experiència professional en projectes i construcció d'espais públics.

Es trasllada a París on, paral·lelament a la seva activitat professional, assisteix als Ateliers de Beaux Arts. És des d'aquest context que se li desperta un interès particular per les intervencions puntuals en els espais exteriors des d'un nou enfoc: cercar i fer visibles les evidències formals ja presents en un lloc, desenvolupar els projectes amb la intenció de revelar o mostrar les preexistències naturals i compondre amb els diferents fluxos existents. Actualment dirigeix MENTHE, estructura de consell i acompanyament en paisatge i espai públic, i col·labora amb HORS LES MURS per a instal·lacions a França.



## Microscopies Efímeres

Itinerari d'art de l'Anella Verda

### ONA TREPAT RUBIOLA SEMBRA

SEMBRA és un acte de cohesió, reunió i ordre, que aposta per l'armònica interrelació del món com a antídote al silenci i a la ruptura. Vol donar valor a la bellesa i a la fertilitat de les entranyes de la terra, en convivència amb la contemporaneïtat més brusca, tèrbola i disgregada.

Adobar la terra, viure-la fèrtil, sembrar-hi la collita.

Ona Trepat Rubiola és artista plàstica i docent, viu i treballa al Pla de l'Estany. El seu treball artístic es caracteritza per estar vinculat amb els procediments artesanals i de teixit amb fibres vegetals; cercant una determinada forma de comprendre i significar la vida. Sempre en estreta relació amb la matèria, amb la constant de connectar allò que, aparentment, està desconnectat, recordant una visió interrelacionada entre cultura i naturalesa.

De vocació autodidacta, s'ha format en tècniques i mètodes de cistelleria i construcció tradicional.

Actualment és Professora Associada a la Facultat de Belles Arts de la Universitat de Barcelona, on també s'ha graduat. Col·labora amb altres iniciatives, universitats i organitzacions vinculades a la docència artística i a l'art per al desenvolupament personal i social.



## ITINERARI MICROSCOPIES 2020

### Meandre

Microscopies, és en realitat una porta-mirador. Ens situem a Les Comelles (+382msnm), punt elevat encarat al massís de Montserrat, des del que se'ns obren amplies panoràmiques cap al sud i oest i des d'n podem visualitzar l'extensió meridional i occidental de l'Anella Verda.

Elevació situada entre les valls del riu Cardener i el Llobregat, és el punt d'inici dels recorreguts que ens porten cap a l'aiguabarreig a Castellgalí, resseguint el camí del Mal Balç.

La mostra es desenvolupa en el Parc del Secà, que ha estat fruit d'una iniciativa del Consorci del Bages per a la gestió de residus, que ha habilitat tres rutes dins de l'àmbit i que a banda d'oferir un nou espai de contacte amb la natura per als ciutadans, posa en valor el conreu de secà, de gran importància al Bages i en especial en aquest sector i tota l'arquitectura de pedra seca que hi existeix: un sistema conformat per les terrasses i els murs de contenció del terreny en feixes, les barraques i els sistemes de comunicació -camins i rampes- i infraestructures de suport al conreu, tines d'aigua i canals de recollida d'aigua. Podem observar també part de la vegetació dels antics conreus: oliveres, ametllers i algun peu de vinya, així com tot el ventall de plantes aromàtiques arbustives que caracteritzen en conjunt el secà.

Des del Parc també és ben present l'espai del Parc ambiental de Bufalvent que gestiona el Consorci. La posició elevada dels antics espais de conreus ens ofereix vistes a les instal·lacions de tractament i gestió de residus que donen servei a la comarca del Bages.

Per aquest any l'itinerari principal pensat per a caminants ressegueix part de l'itinerari M4 de l'Anella Verda, conegut com itinerari del Cardener al Llobregat.

Aquest itinerari ens permetrà recórrer tot l'àmbit de secà que s'integra en el territori de l'entorn del Mal Balç, un espai privilegiat per visualitzar el congost del riu Cardener en direcció al Llobregat i tota la part meridional i occidental dels espais de l'Anella Verda.

En el context de l'Anella Verda ens trobem en l'espai de relació amb el corredor del riu Cardener i els seus costers. Pas dels camins històrics cap a Barcelona és avui un corredor d'infraestructures viàries i ferroviàries. És també el recorregut sud de connexió amb la ciutat.

Sortim de la Plaça de la Reforma per arribar fins al Parc del Secà, amb un recorregut de 3.76km. Els punts d'interès pels quals passarem inclouen el Pont Vell, la Font de Sant Pau, el Mal Balç i el Parc del Secà. Tenim un desnivell de 179m fins al punt més alt del Parc del Secà. Podeu trobar el detall de l'itinerari i dels punts d'interès cultural, històric i ambiental a: <http://www.anellaverdamanresa.cat/>

Proposem ampliar la proposta d'itinerari a peu. Un dels recorreguts transcorre en paral·lel al de caminants pel sud, resseguint el Cardener i la via d'entrada a la ciutat des de la C-55. El segon transcorre pel nord el sectors de la Balconada, Cal Gravat i resseguint el límit est del Polígon industrial de Bufalvent. Són dos recorreguts que tenen una longitud de 3,51km i 5,13km respectivament. I un desnivell de 179 i 175m.



Organitza:



Col·labora:



Amb el suport de:

