

DOCUMENTACIÓ COMPLEMENTÀRIA

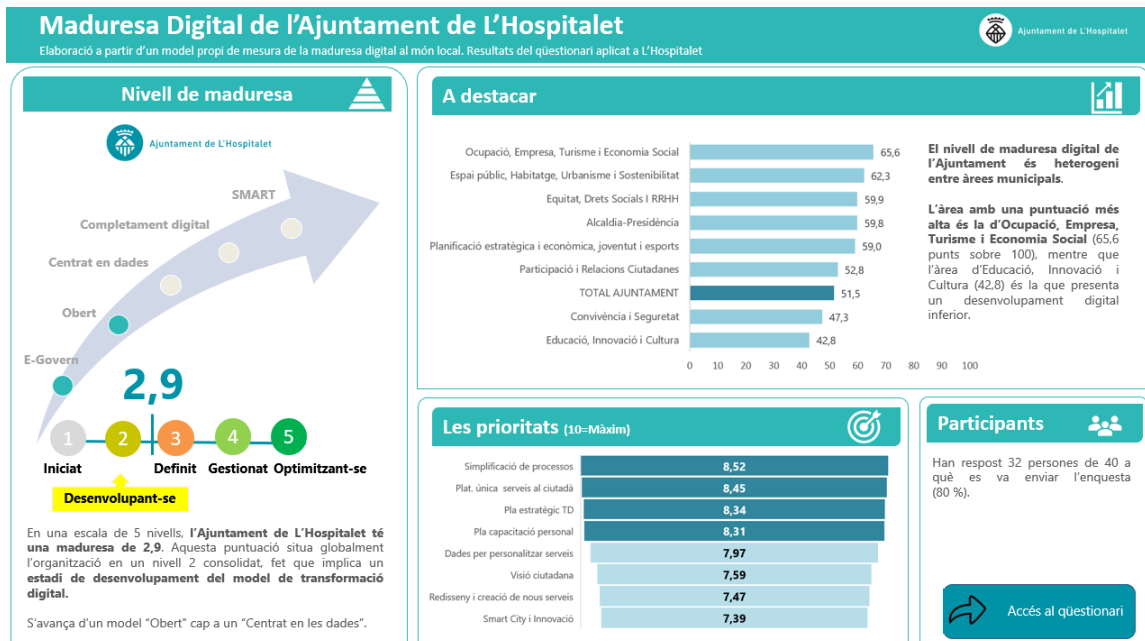
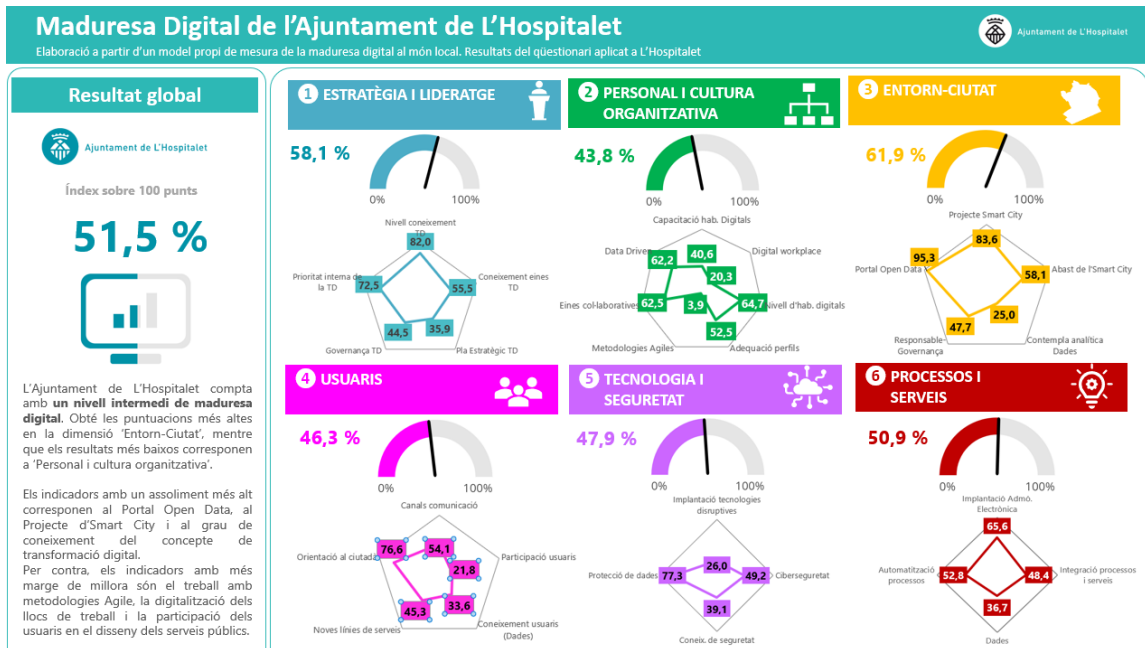
Relació de continguts

| | | |
|-----|---|----|
| 1. | Cronograma del projecte | 2 |
| 2. | Resultats del Model de Maduresa Digital a l'Ajuntament de L'Hospitalet | 3 |
| 3. | Informe de resultats dels qüestionaris a empleats municipals i comandaments (Pla formatiu en l'àmbit de les dades) | 4 |
| 4. | Programa del Pla formatiu en l'àmbit de les dades..... | 5 |
| 5. | Fotografies accions Pla formatiu en l'àmbit de les dades | 6 |
| 6. | Resultats quantitius dels qüestionaris de valoració de les accions formatives | 7 |
| 7. | Enllaç a la Guia de Visualització de dades de L'Hospitalet | 9 |
| 8. | Enllaç a la Guia de Pautes gràfiques i estil de visualització de dades | 9 |
| 9. | Plantilles corporatives | 10 |
| 10. | Espai de Dades de la intranet municipal | 13 |
| 11. | Espai de Visualització de dades de la pàgina web municipal | 15 |
| 12. | Visualitzacions i quadres de comandament amb la nova imatge corporativa | 16 |
| 13. | Difusió i repercussió dels recursos de la Caixa d'eines | 18 |
| 14. | Text Acord Junta de Govern Local d'aprovació de les Guies i les plantilles | 21 |
| 15. | Reconeixement Guia de visualització dades com a bona pràctica FEMP | 23 |
| 16. | Premi Alfons Ortuño 2022 Categoria "Desenvolupament d'equips i de persones" | 24 |
| 17. | Reconeixement TOP8 Rànquing mundial de visualització de dades | 25 |

1. Cronograma del projecte

| Cronograma de la Caixa d'Eines | 2020 | | | 2021 | | | | 2022 | | | | 2023 | | | |
|---|--------|----------|-----------|-------|---------------|----------|----------|-----------|-------|----|----|------|----|------------|----------|
| | 2T | 3T | 4T | 1T | 2T | 3T | 4T | 1T | 2T | 3T | 4T | 1T | 2T | 3T | 4T |
| Recursos formatius | | | | | | | | | | | | | | | |
| Recerca documental dels perfils professionals a les administracions públiques del segle XXI | Juliol | | | | | | | | | | | | | | |
| Disseny Proposta inicial Pla formatiu en l'àmbit de les dades | | Setembre | | | | | | | | | | | | | |
| Qüestionaris a treballadors i comandaments municipals per a validació de la proposta inicial Pla formatiu en l'àmbit de les dades | | | Nov.-Des. | | | | | | | | | | | | |
| Informe de resultats Qüestionaris a treballadors i comandaments municipals | | | | Gener | | | | | | | | | | | |
| Proposta definitiva Pla formatiu en l'àmbit de les dades | | | | Gener | | | | | | | | | | | |
| Cerca de personal docent i tancament de programes | | | | | Març-Desembre | | | | | | | | | | |
| Accions formatives curs 2021-2022 | | | | | | | | | | | | | | | |
| Informació de l'oferta formativa al personal municipal, gestió de sol·licituds i assignació de places curs 2021-2022 | | | | | | | | | | | | | | | |
| Realització de les accions formatives curs 2021-2022 | | | | | | | | | | | | | | | |
| Masterclass de tancament curs 2021-2022 i lliurament de certificats | | | | | | | | | | | | | | | |
| Cerca de personal docent i tancament de programes | | | | | | | | | | | | | | | |
| Accions formatives curs 2022-2023 | | | | | | | | | | | | | | | |
| Informació de l'oferta formativa al personal municipal, gestió de sol·licituds i assignació de places curs 2022-2023 | | | | | | | | | | | | | | | |
| Realització de les accions formatives curs 2022-2023 | | | | | | | | | | | | | | | |
| Licitació Mòdul auto formatiu en l'àmbit de les dades | | | | | | | | | | | | | | | |
| Implantació Mòdul auto formatiu en l'àmbit de les dades | | | | | | | | | | | | | | | Setembre |
| Recursos materials i de divulgació | | | | | | | | | | | | | | | |
| Redacció dels plecs de clàusules per elaborar la Guia de visualització de dades de L'Hospitalet, Guia de pautes gràfiques i estil de visualització de dades i plantilles corporatives | | | Novembre | | | | | | | | | | | | |
| Adjudicació contracte elaboració Guies i plantilles corporatives | | | | Gener | | | | | | | | | | | |
| Elaboració Guia de visualització de dades de L'Hospitalet | | | | | Març-Setembre | | | | | | | | | | |
| Elaboració Guia de pautes gràfiques i estil de visualització de dades | | | | | | Setembre | | | | | | | | | |
| Disseny de plantilles corporatives | | | | | | Setembre | | | | | | | | | |
| Acord Junta de Govern Local per a l'aprovació dels materials | | | | | | | Desembre | | | | | | | | |
| Difusió dels materials a treballadors municipals | | | | | | | | Gener | | | | | | | |
| Incorporació de les Guies a la pàgina web municipal | | | | | | | | Gener | | | | | | | |
| Difusió externa dels materials | | | | | | | | Gen.-Març | | | | | | | |
| Recursos organitzatius | | | | | | | | | | | | | | | |
| Materialització física Caixa d'eines en l'àmbit de les dades (intranet) | | | | | | | | Gener | | | | | | | |
| Establiment de circuits en matèria de governança de dades | | | | | | | | Febrer | | | | | | | |
| Definició Xarxa interna en l'àmbit de les dades | | | | | | | | Febrer | | | | | | | |
| Recursos tecnològics | | | | | | | | | | | | | | | |
| Adquisició subscripcions a Infogram | Abril | | | | | | | | | | | | | | |
| Ampliació de les subscripcions a Infogram | | | | Març | | | | | | | | | | | |
| Adquisició de subscripcions addicionals a Infogram (segons demanda) | | | | | | | | | Abril | | | | | | |
| Adquisició de subscripcions addicionals a Infogram (una per àrea) | | | | | | | | | | | | | | Gener-Juny | |
| Adquisició de subscripcions a PowerBi | | | | | Juny | | | | | | | | | | |
| Adquisició de subscripcions addicionals a PowerBi | | | | | | | | Març | | | | | | | |
| Adquisició de subscripcions addicionals a PowerBi | | | | | | | | | | | | | | Gener-Juny | |

2. Resultats del Model de Maduresa Digital a l'Ajuntament de L'Hospitalet



3. Informe de resultats dels qüestionaris a empleats municipals i comandaments (Pla formatiu en l'àmbit de les dades)



[Pla formatiu en l'àmbit de les dades]

Informe de resultats
Qüestionaris a treballadors/es municipals i personal directiu, caps de servei i cossos nacionals

Ajuntament de L'Hospitalet
Gener de 2021

| Objectius i fitxa tècnica | | | | | | | |
|--|--|---------------|--------------------|-----------------------------|-----------------------|------------------------|-----------------------|
| Objectius | <ul style="list-style-type: none"> Recollir l'opinió dels comandaments i del conjunt de treballadors municipals respecte la proposta formativa en l'àmbit de les dades. Detectar possibles necessitats formatives per millorar i complementar la proposta. Quantificar el nombre de persones potencialment interessades en les diverses accions plantejades i conèixer-ne les preferències. | | | | | | |
| Univers d'estudi | <ul style="list-style-type: none"> Qüestionari 1: empleats municipals Qüestionari 2: directors/es d'Àrea, caps de servei i cossos nacionals | | | | | | |
| Mostra de participants | <table border="0"> <tr> <td>Participants:</td> <td>Taxa de resposta**</td> </tr> <tr> <td>Qüestionari 1: 309* / 1.700</td> <td>Qüestionari 1: 18,0 %</td> </tr> <tr> <td>Qüestionari 2: 17 / 40</td> <td>Qüestionari 2: 42,5 %</td> </tr> </table> | Participants: | Taxa de resposta** | Qüestionari 1: 309* / 1.700 | Qüestionari 1: 18,0 % | Qüestionari 2: 17 / 40 | Qüestionari 2: 42,5 % |
| Participants: | Taxa de resposta** | | | | | | |
| Qüestionari 1: 309* / 1.700 | Qüestionari 1: 18,0 % | | | | | | |
| Qüestionari 2: 17 / 40 | Qüestionari 2: 42,5 % | | | | | | |
| Tècnica d'enquesta | Enquesta autoemplenada per internet (CAWI) | | | | | | |
| Tipus de mostreig | Invitació a través dels mails corporatius a formulari via web (Google Forms) a tot l'univers d'estudi mitjançant un enllaç enviat al correu corporatiu | | | | | | |
| Treball de camp real | <ul style="list-style-type: none"> Qüestionari 1: 29/11/20 – 14/12/20 Qüestionari 2: 26/11/20 – 01/12/20 | | | | | | |
| Explotació de dades i elaboració informe | Servei del Gabinet d'Alcaldia i Open Data – Secció d'Anàlisi, Prospectiva i Open Data | | | | | | |

* Aquesta dada no té en compte el grau d'accessibilitat dels treballadors al seu correu corporatiu derivat de la disponibilitat de PC en el seu lloc de treball.
** Durant el treball de camp no es van fer recordatoris adequats a respondre els qüestionaris.

Presentació

- El següent informe presenta els **principals resultats de dos qüestionaris** adreçats, d'una banda, al conjunt de **treballadors/es municipals** i, de l'altra, al **personal directiu, caps de serveis i cossos nacionals** amb la finalitat de valorar la proposta formativa en l'àmbit de les dades.
- Aquests dos qüestionaris s'emmarquen dins del disseny de l'elaboració de la **proposta formativa per als empleats municipals en l'àmbit de les dades** que impulsen conjuntament el Servei de Planificació i Desenvolupament dels RRHH i el Servei del Gabinet d'Alcaldia i Open Data.
- Al respecte, els qüestionaris han inclòs preguntes per **testar les preferències formatives en aquest àmbit, detectar possibles mancances o necessitats no previstes inicialment i incorporar-hi millores.**
- A continuació es mostren les respostes obtingudes en els dos qüestionaris. Pel que fa al **qüestionari a treballadors/es, les dades se segmenten per l'Àrea de l'Ajuntament** en què la persona participant desenvolupa la seva activitat professional. Així mateix, els resultats del **qüestionari a comandaments es comparen amb les respostes dels treballadors/es en les preguntes equivalents** quan és pertinent per identificar semblances o divergències en les pautes de resposta.

Principals conclusions del qüestionari a personal municipal

A) Participació

- El qüestionari l'han respost **309 persones**, al voltant d'un 18 % de la plantilla municipal.

B) Penetració del treball amb dades, interès i predisposició a formar-se

- El treball amb dades està força estès entre les persones participants: tres quartes parts hi treballen sovint, mentre que els que no ho fan mai o gairebé mai queden en el 9 %.
- El 96 % dels participants afirmen que estan interessats a formar-se en l'àmbit de les dades (encara que d'aquests, un 16 % no immediatament). Els més interessats són també els que treballen sovint amb dades. Per tant, extrapolant al conjunt de la plantilla, **podríem dir que, com a mínim, el 17 % de tots els treballadors de l'Ajuntament hi estarien interessats.**
- Pràcticament la meitat dels participants estarien disposats a realitzar alguna acció formativa encara que es realitzés fora de l'horari habitual del seu lloc de treball.
- El 73 % veuria bé que aquesta proposta de formació es completés amb una formació de caràcter **universitari** a través d'un master o un postgrau en l'àmbit de les dades.

Principals conclusions del qüestionari a personal municipal

C) Preferències formatives

- Gairebé la meitat dels responsores creuen que l'àmbit en què és més necessari fomentar la formació continua és en el de "gestió i tractament de dades", mentre que una quarta part es refereixen al de "visualització i comunicació". El 20 % prioritaria "l'anàlisi de dades".
- Per àrees, les mencions a la "gestió i tractament de dades" destaquen a EPHUS i als Districtes. "L'anàlisi de dades", a Innovació, Educació i Cultura i la visualització/comunicació, a l'Alcaldia-Presidència.
- En línies generals, la majoria d'accions previstes han generat interès en els participants. Globalment, les 5 accions formatives plantejades més demandades han estat "Eines ofimàtiques per extreure, netejar i publicar dades" (amb 213 respostes), "El Portal de Dades Obertes de l'Ajuntament" (amb 187 respostes), "Excel aplicat a l'anàlisi de dades" (amb 184 respostes), "Principals eines per a la visualització de dades" (amb 175 respostes) i "Tècniques d'anàlisi de dades" (amb 169 respostes).
- En detall, dins de cadascun dels 3 blocs temàtics plantejats, les principals accions formatives demandades han estat:
 - BLOC DE GESTIÓ I TRACTAMENT:** destaquen les mencions a "Eines ofimàtiques per extreure, netejar i publicar dades" (213 respostes, 79 % dels participants en aquella pregunta), "Infraestructura de dades de l'Ajuntament" (165 respostes, 61 % dels participants) i "Criteris d'homogeneïtzació en el treball amb dades" (161 respostes, 60 % dels participants).

Principals conclusions del qüestionari a personal municipal

- BLOC D'ANÀLISI:** destaquen les mencions a "Excel aplicat a l'anàlisi de dades" (184 respostes, 74 % dels participants en aquella pregunta), "Tècniques d'anàlisi de dades" (169 respostes, 68 % dels participants) i "Construcció d'indicadors i quadres de comandament" (131 respostes, 53 %).
- BLOC DE VISUALITZACIÓ I COMUNICACIÓ:** destaquen les mencions a "Principals eines per a la visualització de dades" (175 respostes, 72 % dels participants en aquella pregunta), "Fonaments" (160 respostes, 66 %) i "Infografies amb INFOGRAM" (151 respostes, 62 %).

- Finalment, en relació amb l'apartat dedicat a les **FONTS DE DADES, El portal de dades obertes municipal i els productes estadístics de l'Ajuntament són les fonts de dades internes que generen més interès** entre els participants (187 i 129 mencions, respectivament). El portal dels **Cercles de Comparació Intermunicipals** és l'eina externa més esmentada (112 mencions).

C) Aportacions i propostes de millores

- S'han realitzat un total de **30 aportacions concretes sobre accions formatives, que corresponen al 9,7 % dels participants en el qüestionari**. Entre les aportacions la majoria (18 de 30) fan referències a aspectes ja plantejats a la proposta inicial com ara mencions a aprofundir en els coneixements d'Excel, visualitzacions, protecció de dades, estadística aplicada, indicadors...
- Hi ha 5 aportacions sobre altres accions formatives relacionades amb les dades com, les mencions a **Access** o anàlisi de xarxes socials;
- Hi ha **6 mencions a necessitats o casuístiques** en àrees concretes, com ara **Serveis socials, Biblioteques i Cultura o disseny gràfic, continguts audiovisuals**
- Finalment, hi ha una menció a la necessitat de fer un nou curs d'AUPAC i una petició que tothom pugui fer formació

Principals conclusions del qüestionari a personal directiu, caps de servei i cossos nacionals

A) Participació

- El qüestionari l'han respost **17 comandaments**, al voltant del 40 % d'aquest col·lectiu.

B) Interès i predisposició a la formació

- Ampli suport** dels comandaments que han contestat el qüestionari al fet que l'Ajuntament ofereixi formació en l'àmbit de les dades (94 %).
- En aquesta línia, el **nombre potencial de treballadors/es** per al qual seria interessant oferir formació continua en dades podria arribar a **207**, una xifra propera a l'interès mostrat pel conjunt de la plantilla, que s'ha estimat en unes **289 persones**.
- Majoritàriament els caps es mostren a favor** que les accions formatives es completessin amb una **formació de caràcter universitari** (65 %), però el grau de suport entre els treballadors és més alt (73 %).

C) Preferències formatives

- Més de la meitat creuen que l'àmbit on és més necessari fomentar la formació continua és en tractament i gestió de dades.** Respecte el conjunt de treballadors, els caps que hi han participat destaquen en major mesura la necessitat de formar-se en anàlisi de dades i menys en visualització i comunicació.

Principals conclusions del qüestionari a personal directiu, caps de servei i cossos nacionals

C) Preferències formatives

- Força similitud entre els comandaments i el conjunt de treballadors/es en les preferències de les accions formatives plantejades.** Encara que hi ha variacions en l'ordre d'alguns cursos, en la majoria de casos, els més mencionats pels caps coincideixen amb les respostes dels empleats municipals. La principal diferència s'aprecia en la major preferència dels comandaments en la formació associada a **construcció d'indicadors i quadres de comandament**.

D) Aportacions i propostes de millores

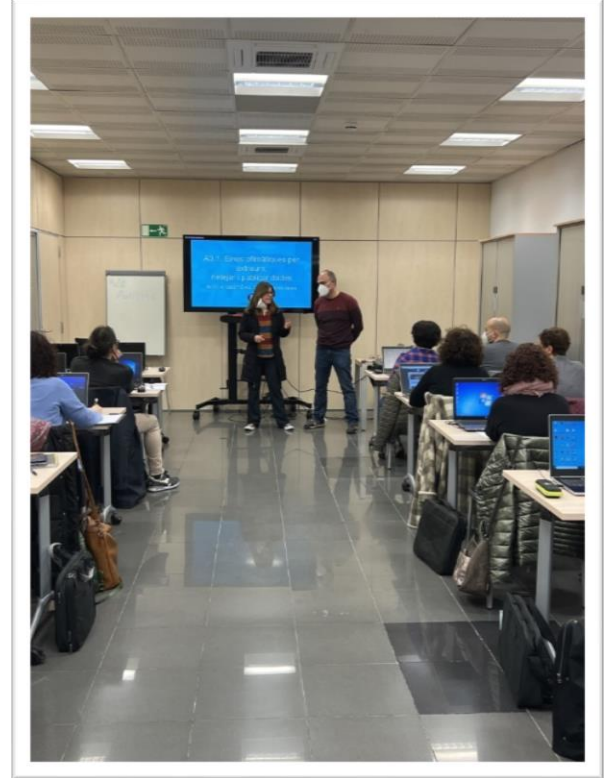
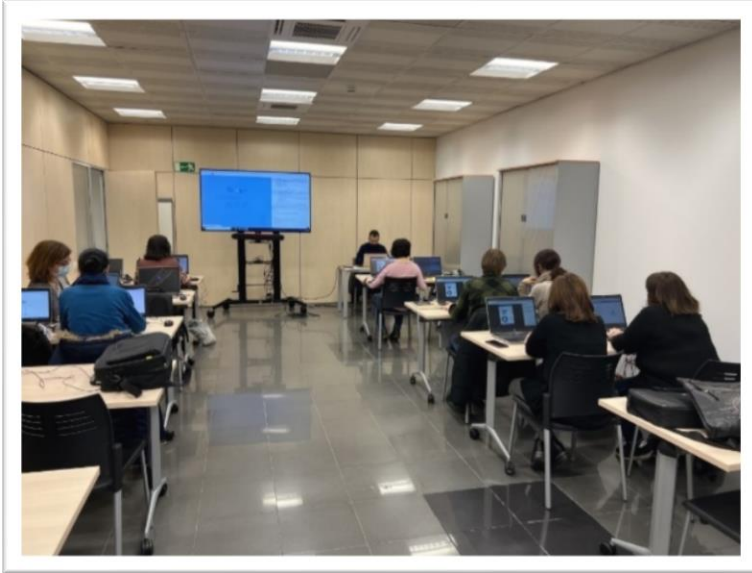
- S'han realitzat un total de **3 aportacions**.
- Entre altres accions formatives que els caps voldrien incloure a la proposta inicial hi ha: **AUPAC, Atlas SBI, formació en CRM, Altres eines del Sistema d'Informació Territorial** així com modificacions en el plantejament d'alguns cursos (com ara "Eines per accedir a la informació territorial", en comptes del títol inicialment previst).

4. Programa del Pla formatiu en l'àmbit de les dades

| BLOC A: TRACTAMENT DE DADES | Modalitat | Durada |
|--|------------------|---------------|
| Impuls de la cultura de dades | | |
| El rol de les dades en les administracions públiques del s. XXI (2 edicions)* | Curs | 12h. |
| Qualitat de les dades | | |
| Eines ofimàtiques per extreure, netejar i publicar dades* | Píndoles F. | 8h. |
| Aprofitament de fonts pròpies i externes per a la reutilització de dades | | |
| El portal de dades obertes de l'Ajuntament | Taller | 4h. |
| Indicadors de comparació entre municipis | Taller | 4h. |
| BLOC B: ANÀLISI DE DADES | Modalitat | Durada |
| Eines d'intel·ligència de negoci per a l'elaboració d'informes | | |
| Formació bàsica en SAP Business Objects (2 edicions)* | Curs | 16h. |
| Curs d'iniciació al Power BI | Curs | 16h. |
| Estadística aplicada | | |
| Tècniques d'anàlisi de dades* | Curs | 12h. |
| Excel aplicat a l'anàlisi de dades* | Curs | 12h. |
| Construcció d'indicadors | | |
| Quadres de comandament i Data Studio* | Curs | 16h. |
| BLOC C: VISUALITZACIÓ I COMUNICACIÓ DE DADES | Modalitat | Durada |
| Principis del disseny i de la comunicació | | |
| Fonaments de la visualització i la comunicació de dades (3 edicions)* | Curs | 12h. |
| Creació de mapes | | |
| Elaboració de mapes amb Instamaps | Taller | 4h. |
| Sistema d'Informació Territorial de l'Ajuntament | Sessió | 4h. |
| Eines de visualització de dades | | |
| Principals eines per a la visualització de dades* | Píndoles F. | 16h. |
| Creació i disseny d'Infografies. Infogram* (+1 edició reduïda de 6h.) | Curs | 16h. |

*Els cursos marcats amb un asterisc ja s'han realitzat en el moment d'elaborar aquesta memòria. Els cursos marcats en negreta són obligatoris per realitzar altres accions formatives dels diferents itineraris.

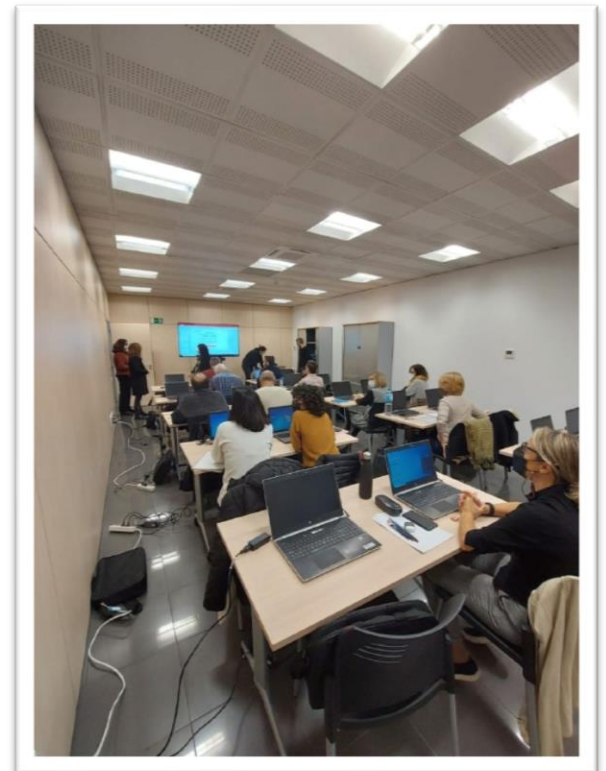
5. Fotografies accions Pla formatiu en l'àmbit de les dades



Sessió del curs "Eines ofimàtiques per extreure, netejar i publicar dades"



Sessions del curs "Creació i disseny d'infografies"



6. Resultats quantitatius dels qüestionaris de valoració de les accions formatives

| NOU PROGRAMA DE FORMACIÓ SOBRE L'ÚS DE DADES PER ALS TREBALLADORS MUNICIPALS | | El Rol de les dades en les administracions públiques del s.XXI (1a edició, telemàtica) | El Rol de les dades en les administracions públiques del s.XXI (2a edició, telemàtica) | Fonaments de la Visualització i la Comunicació de dades (1a edició, presencial) | Fonaments de la Visualització i la Comunicació de dades (2a edició, 2 sessions presencials + 1 telemàtica) | Fonaments de la Visualització i la Comunicació de dades (3a edició, telemàtica) | Eines per a la Comunicació i la Visualització de dades (telemàtica) | Creació i disseny d'infografies (presencial) | Eines ofimàtiques per extreure, netejar i publicar dades (presencial) |
|--|--|--|--|---|--|---|---|--|---|
| Valoració dels cursos | | N. Respostes: 18 | N. Respostes: 15 | N. Respostes: 14 | N. Respostes: 12 | N. Respostes: 14 | N. Respostes: 15 | N. Respostes: 10 | N. Respostes: 10 |
| 0. Àrea | Alcaldia-Presidència | 33,3 | 26,7 | 35,7 | 33,3 | 7,1 | 0 | 30 | 20 |
| | Planificació Estratègica i Econòmica, Joventut i Esports | 16,7 | 13,3 | 14,3 | 8,3 | 50 | 53,3 | 10 | 10 |
| | Espai Públic, Habitatge, Urbanisme i Sostenibilitat | 0 | 6,7 | 0 | 16,7 | 0 | 13,3 | 0 | 50 |
| | Convivència i Seguretat | 5,6 | 6,7 | 14,3 | 25 | 7,1 | 6,7 | 20 | 0 |
| | Ocupació, Empresa, Turisme i Economia Social | 16,7 | 6,7 | 7,1 | 0 | 7,1 | 6,7 | 0 | 10 |
| | Equitat, Drets Socials i Recursos Humans | 27,8 | 40 | 21,4 | 16,7 | 21,4 | 13,3 | 30 | 10 |
| | Educació, Innovació i Cultura | 0 | 0 | 7,1 | 0 | 7,1 | 6,7 | 0 | 0 |
| | Participació i Relacions Ciutadanes | 0 | 0 | 0 | 0 | 0 | 0 | 0 | 0 |
| | Districtes | 0 | 0 | 0 | 0 | 0 | 0 | 10 | 0 |
| 1. Interès continguts | Molt+Bastant | 94,5 | 100 | 100 | 100 | 100 | 100 | 100 | 100 |
| | Poc+Gens | 5,6 | 0 | 0 | 0 | 0 | 0 | 0 | 0 |
| 2. Durada acció | Adequada | 55,6 | 73,3 | 85,7 | 41,7 | 64,3 | 80 | 90 | 60 |
| | Massa llarga | 44,4 | 20 | 0 | 0 | 0 | 20 | 1 | 0 |
| | Massa curta | 0 | 6,7 | 14,3 | 58,3 | 35,7 | 0 | 0 | 40 |
| 3. Modalitat acció | Molt bé+Bè | 77,8 | 66,7 | 100 | 91,7 | 57,1 | 73,3 | 100 | 100 |
| | Malament+Molt malament | 22,2 | 33,3 | 0 | 8,3 | 42,9 | 26,7 | 0 | 0 |
| 4. Relació teoria/pràctica | Adequada | 27,8 | 66,7 | 100 | 91,7 | 85,7 | 86,7 | 100 | 100 |
| | Massa teoria | 72,2 | 33,3 | 0 | 8,3 | 0 | 6,7 | 0 | 0 |
| | Massa pràctica | 0 | 0 | 0 | 0 | 14,3 | 6,7 | 0 | 0 |
| 5. Aplicació continguts | Molt+Bastant | 83,3 | 93 | 100 | 91,7 | 50 | 80 | 90 | 70 |
| | Poc+Gens | 16,7 | 6,7 | 0 | 8,3 | 50 | 20 | 10 | 30 |
| 6. Dificultat continguts | Molt+Bastant | 16,7 | 6,7 | 7,1 | 33,3 | 35,7 | 40 | 30 | 40 |
| | Poc+Gens | 83,3 | 93,3 | 92,8 | 67,1 | 64,2 | 60 | 70 | 60 |
| 7. Adequació materials | Sí | 77,8 | 100 | 85,7 | 100 | 71,4 | 60 | 100 | 80 |
| | No | 0 | 0 | 0 | 0 | 14,3 | 33,3 | 0 | 10 |
| | No ho sé | 22,2 | 0 | 14,3 | 0 | 14,3 | 6,7 | 0 | 10 |
| 8. Valoració formador/a | Mitjana | 7,27 | 8,46 | 8,92 | 8,92 | 8,50 | 8,8 | 9,5 | 8,4 |
| | Desviació | 1,8 | 1,1 | 0,8 | 0,8 | 1,7 | 1,0 | 0,7 | 1,0 |
| 9. Compliment objectius | Sí que s'han complert | 66,7 | 86,7 | 92,9 | 83,3 | 64,3 | 73,3 | 100 | 60 |
| | A mitges | 33,3 | 13,3 | 7,1 | 16,7 | 35,7 | 20 | 0 | 40 |
| | No s'han complert | 0 | 0 | 0 | 0 | 0 | 6,7 | 0 | 0 |
| | No ho sé | 0 | 0 | 0 | 0 | 0 | 0 | 0 | 0 |
| 10. Satisfacció global curs | Mitjana | 6,88 | 7,86 | 9 | 8,25 | 7,21 | 7,67 | 9,3 | 7,6 |
| | Desviació | 1,45 | 1,35 | 0,78 | 0,96 | 1,25 | 1,98 | 0,7 | 1,3 |

Llegenda valoracions 0-10

Verd: 7-10 / Groc: 5-6,9 / Vermell: <5

| NOU PROGRAMA DE FORMACIÓ SOBRE L'US DE DADES PER ALS TREBALLADORS MUNICIPALS | | Excel aplicat a l'anàlisi de dades (presencial) | Indicadors de comparació entre municipis (Cercles) (presencial) | Infografia exprés (presencial) | Tècniques d'anàlisi i predicció de dades (presencial) | Business Objects (grup 1) (presencial) | Business Objects (grup 2) (presencial) | Quadres de comandament i Data Studio (presencial) | Elaboració de mapes amb INSTAMAPS (presencial) | Aprofitament ús dades Portal de dades obertes Ajuntament L'H (presencial) |
|--|--|---|---|--------------------------------|---|--|--|---|--|---|
| Valoració dels cursos | | N. Respostes: 7 | N. Respostes: 8 | N. Respostes: 7 | N. Respostes: 9 | N. Respostes: 9 | N. Respostes: 7 | N. Respostes: 8 | N. Respostes: 12 | N. Respostes: 10 |
| 0. Àrea | Alcaldia-Presidència | | 25 | 28,6 | 22,2 | 0 | 0 | 12,5 | 0 | 0 |
| | Planificació Estratègica i Econòmica, Joventut i Esports | 28,6 | 25 | 14,3 | 11,1 | 11,1 | 28,6 | 12,5 | 58,3 | 30 |
| | Espai Públic, Habitatge, Urbanisme i Sostenibilitat | 14,3 | | 28,6 | 22,2 | 11,1 | 42,9 | 50 | 8,3 | 10 |
| | Convivència i Seguretat | 14,3 | | 0 | 0 | 11,1 | 14,3 | 0 | 8,3 | 0 |
| | Ocupació, Empresa, Turisme i Economia Social | 28,6 | 12,5 | 0 | 11,1 | 33,3 | 0 | 0 | 16,7 | 10 |
| | Equitat, Drets Socials i Recursos Humans | 14,3 | 25 | 28,6 | 33,3 | 11,1 | 0 | 25 | 8,3 | 40 |
| | Educació, Innovació i Cultura | | | 0 | 0 | 0 | 0 | 0 | 0 | 0 |
| | Participació i Relacions Ciutadanes | | 12,5 | 0 | 0 | 22,2 | 14,3 | 0 | 0 | 0 |
| | Districtes | | | 0 | 0 | 0 | 0 | 0 | 0 | 10 |
| 1. Interès continguts | Molt+Bastant | 100 | 100 | 100 | 100 | 100 | 100 | 100 | 100 | 100 |
| | Poc+Gens | 0 | 0 | 0 | 0 | 0 | 0 | 0 | 0 | 0 |
| 2. Durada acció | Adequada | 100 | 100 | 42,9 | 100 | 88,9 | 100 | 62,5 | 8,3 | 80 |
| | Massa llarga | 0 | 0 | 0 | 0 | 0 | 0 | 25 | 0 | 0 |
| | Massa curta | 0 | 0 | 57,1 | 0 | 11,1 | 0 | 12,5 | 91,7 | 20 |
| 3. Modalitat acció | Molt bé+Bé | 100 | 100 | 100 | 100 | 100 | 100 | 100 | 100 | 100 |
| | Malament+Molt malament | 0 | 0 | 0 | 0 | 0 | 0 | 0 | 0 | 0 |
| 4. Relació teoria/pràctica | Adequada | 85,7 | 100 | 85,7 | 100 | 100 | 100 | 25 | 58,3 | 80 |
| | Massa teoria | 14,3 | 0 | 0 | 0 | 0 | 0 | 75 | 41,7 | 20 |
| | Massa pràctica | 0 | 0 | 14,3 | 0 | 0 | 0 | 0 | 0 | 0 |
| 5. Aplicació continguts | Molt+Bastant | 100 | 62,5 | 100 | 88,8 | 100 | 85,7 | 100 | 91,7 | 70 |
| | Poc+Gens | 0 | 37,5 | 0 | 11,1 | 0 | 14,3 | 0 | 8,3 | 30 |
| 6. Dificultat continguts | Molt+Bastant | 28,6 | 12,5 | 42,9 | 22,2 | 77,8 | 42,9 | 37,5 | 41,7 | 20 |
| | Poc+Gens | 71,4 | 87,5 | 57,1 | 77,8 | 22,2 | 57,1 | 62,5 | 58,3 | 80 |
| 7. Adequació materials | Sí | 85,7 | 100 | 71,4 | 100 | 66,7 | 100 | 100 | 33,3 | 80 |
| | No | 0 | 0 | 28,6 | 0 | 22,2 | 0 | 0 | 33,3 | 0 |
| | No ho sé | 14,3 | 0 | 0 | 0 | 11,1 | 0 | 0 | 33,3 | 20 |
| 8. Valoració formador/a | Mitjana | 8,9 | 9,6 | 8,0 | 9,6 | 9,1 | 8,4 | 8,5 | 8,4 | 7,6 |
| | Desviació | 1,2 | 0,5 | 1,8 | 0,7 | 0,9 | 1,6 | 1,5 | 1,3 | 1,8 |
| 9. Compliment objectius | Sí que s'han complert | 71,4 | 100 | 42,9 | 100 | 77,8 | 85,7 | 37,5 | 33,3 | 60 |
| | A mitges | 28,6 | 0 | 57,1 | 0 | 22,2 | 14,3 | 62,5 | 41,7 | 40 |
| | No s'han complert | 0 | 0 | 0 | 0 | 0 | 0 | 0 | 25 | 0 |
| | No ho sé | 0 | 0 | 0 | 0 | 0 | 0 | 0 | 0 | 0 |
| 10. Satisfacció global curs | Mitjana | 8,6 | 9,3 | 8,0 | 9,6 | 8,3 | 8,4 | 8,4 | 6,8 | 7,6 |
| | Desviació | 1,3 | 0,9 | 1,8 | 0,7 | 1,2 | 0,8 | 1,2 | 2,0 | 1,3 |

7. Enllaç a la Guia de Visualització de dades de L'Hospitalet



[Enllaç a la Guia de Visualització de dades de L'Hospitalet](#)

ESTRUCTURA DE LA GUIA

| | | |
|--|---|---|
| 1. Introducció i objectius | 2. Visualització de dades: definició i principis generals | 3. Metodologia per al disseny de visualitzacions de dades |
| 4. Objectes en visualització de dades | 5. El text en la visualització de dades | 6. Infografies i elements infogràfics |
| 7. Quadres de comandament: anàlisi visual i interactivitat | 8. Recursos i eines de visualització de dades | 9. Terminologia de visualització de dades |
| 10. Bibliografia i altres fonts consultades | | |

8. Enllaç a la Guia de Pautes gràfiques i estil de visualització de dades



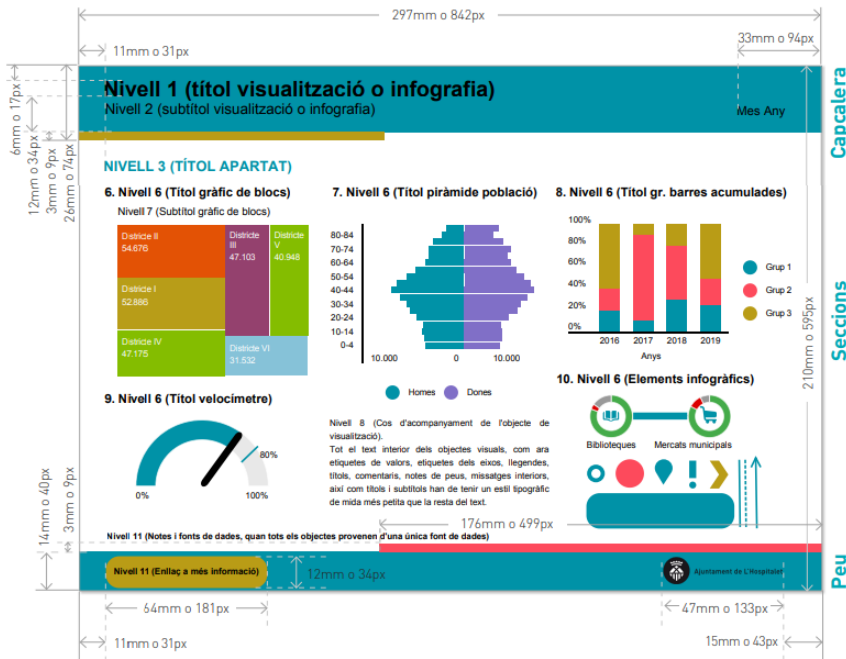
[Enllaç a la Guia de Pautes gràfiques i estil de visualització de dades](#)

ESTRUCTURA DEL DOCUMENT

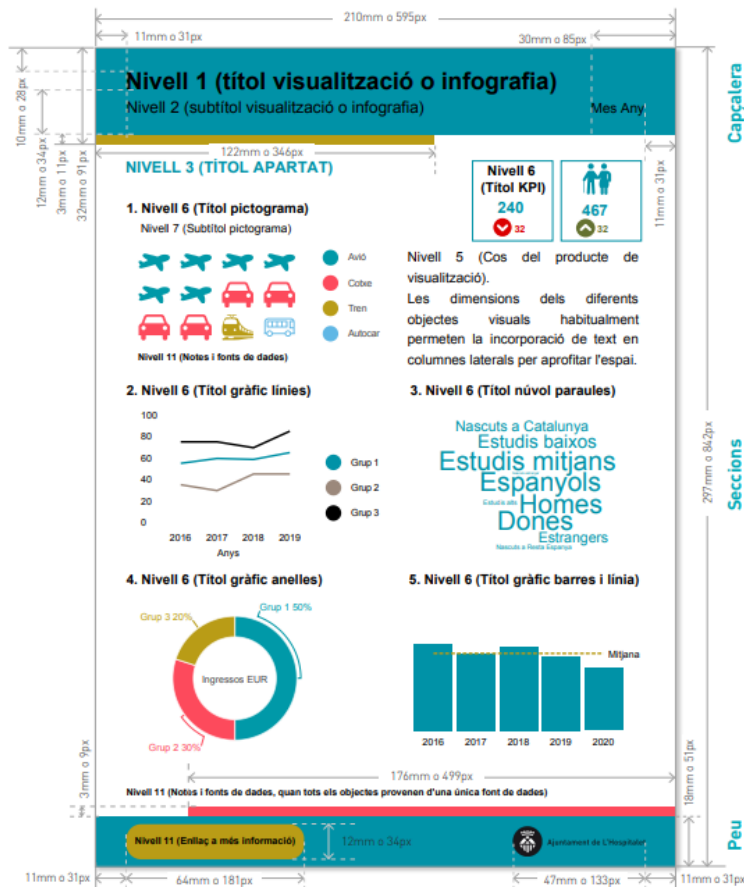
| | | |
|--------------------------------|--|-----------------------|
| 1. Introducció | 2. Tipografies | 3. Colors |
| 4. Formes i icones | 5. Ubicació de gràfics, taules, indicadors i mapes | 6. Disseny de gràfics |
| 7. Disseny de taules amb dades | 8. Disseny de targetes d'indicadors / KPI | 9. Disseny de mapes |
| 10. Enllaç a recursos | 11. Annexos: plantilles corporatives | |

9. Plantilles corporatives

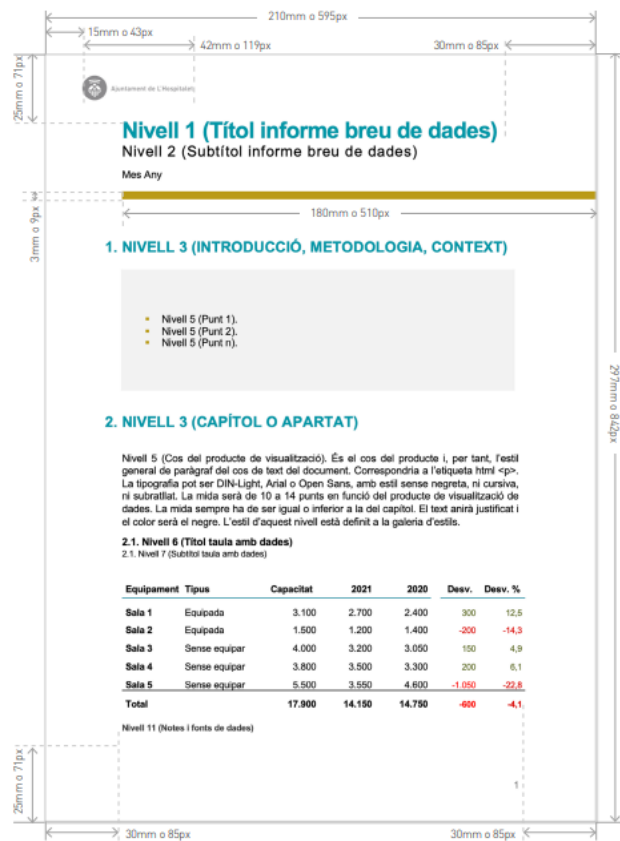
Plantilla de visualitzacions interactives i infografies horitzontals



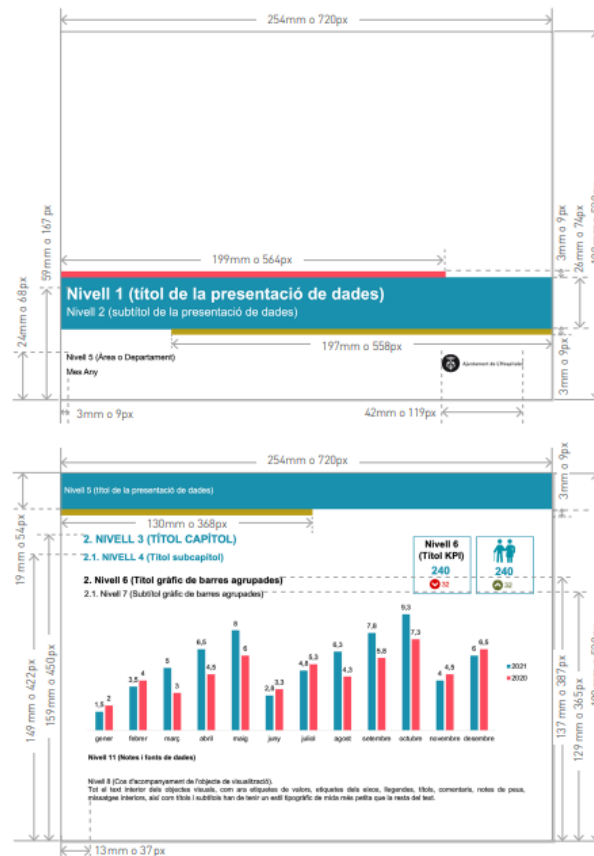
Plantilla de visualitzacions interactives i infografies verticals



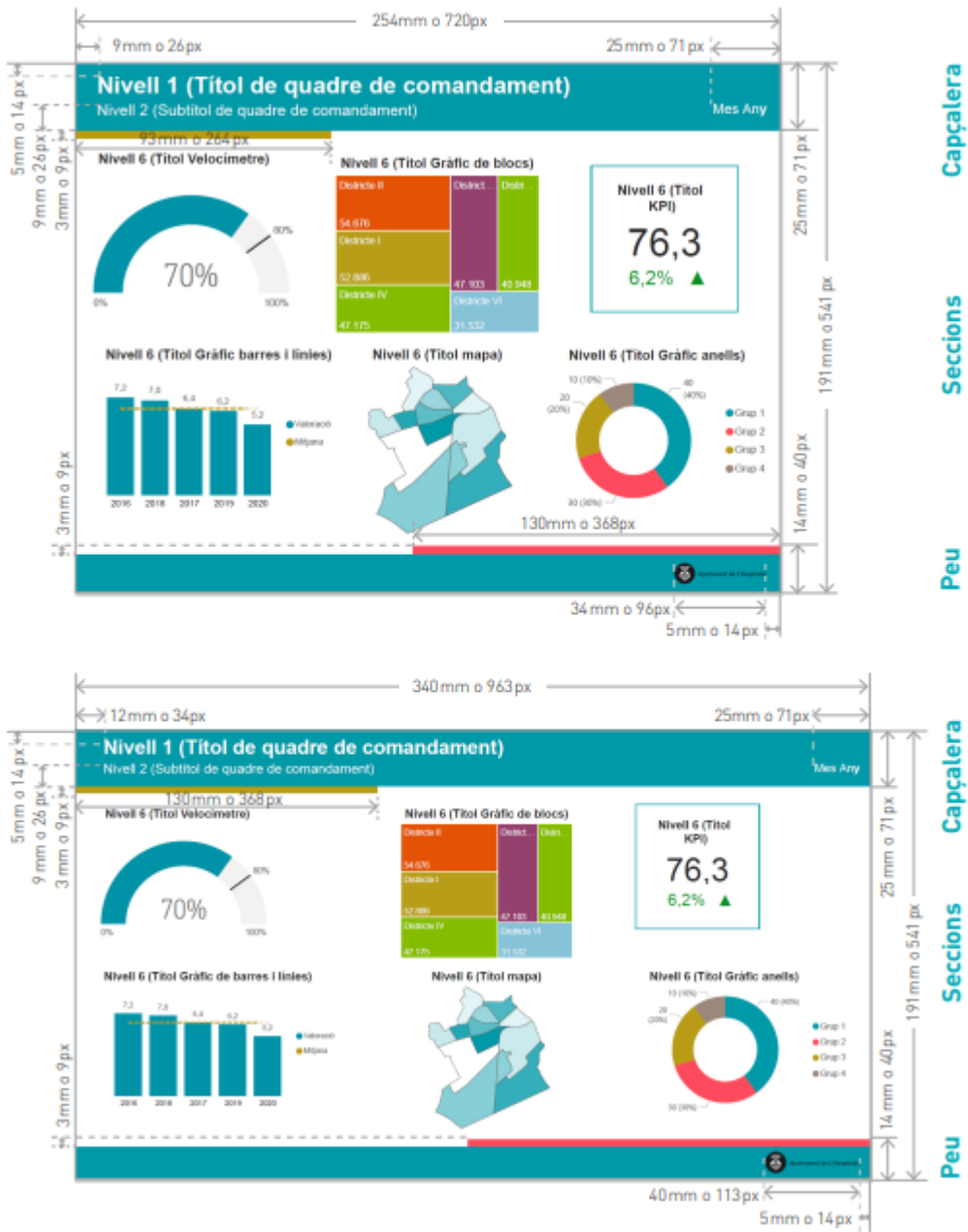
Plantilla d'informe breu de dades




Plantilla de presentació de dades



Plantilla de quadre de comandament



10. Espai de Dades de la intranet municipal



L'Hospinet
Intranet de l'Ajuntament de L'Hospitalet

El temps a LH
17.3°C / - 8.8°C / 47.5%

INICI PER TEMES LLISTAT TELEFÒNIC AJUNTAMENT ON-LINE SEU ELECTRÒNICA RECULL DE PREMSA

ESTIC A > INTRANET

Espai personal

Acord de la JGL Guies i recursos de visualització Plantilles corporatives visualització de dades Banc de publicació de visualitzacions Formació FAQs

Caixa d'eines de dades i visualització

L'Ajuntament de L'Hospitalet, a través de la Direcció de Governança de dades i Coneixement institucional, posa en marxa l'Espai de Visualització de dades, un lloc que vol esdevenir un punt de trobada per als treballadors municipals en el seu dia a dia amb l'ús de les dades.

El Pla de Digitalització de les Administracions Públiques 2021-2025 inclou entre els seus objectius estratègics l'impuls de les polítiques públiques basades en dades i la modernització de la seva gestió. Aquest espai a la intranet municipal ha de ser útil per centralitzar el conjunt d'instruments que l'Ajuntament de L'Hospitalet està posant en marxa per contribuir a l'assoliment d'aquests objectius. Així mateix, vol ser un lloc viu que creixi amb els suggeriments i les aportacions del conjunt de l'organització.

Inicialment, l'espai s'estructura en els apartats següents:

- **Acord de la Junta de Govern Local**, des del qual podreu accedir al document que aprova la Guia de visualització de dades de l'Ajuntament de L'Hospitalet, les Pautes gràfiques de Visualització de dades i les plantilles corporatives en productes que fan servir dades.
- **Guies i recursos de visualització**, on podreu trobar l'anvi de la Guia de visualització de dades que l'ajuntament ha elaborat per oferir consells i criteris bàsics a l'hora de representar dades i la Guia de pautes gràfiques, que concreta les recomanacions en matèria de visualització a les característiques i necessitats manifestades per les àrees municipals. Així mateix, des d'aquest apartat es facilitaran logotips i icones recurrents, així com l'enllaç a recursos externs, eines disponibles o guies d'altres institucions, entre d'altres.
- **Plantilles corporatives de visualització de dades**, des d'on podreu obtenir un seguit de plantilles en format reutilitzable perquè les feu servir com a base a l'hora d'elaborar els vostres productes de visualització de dades. Hi trobareu plantilles per dissenyar infografies, informes que inclouen dades, presentacions de dades i quadres de comandament.
- **Banc de publicació de visualitzacions**, que contindrà els productes de visualització de dades que vulgueu compartir amb el conjunt de l'organització, així com aquells de difusió per al conjunt de la ciutadania.
- **Formació**, des d'on s'enllaçarà a l'oferta d'accions del Pla formatiu en l'àmbit de les dades per a treballadors municipals, que es va iniciar durant el curs 2021-2022.
- **FAQS**, on es recolliran algunes preguntes freqüents que us poden sorgir quan consulteu alguns dels apartats.

Notícies

19/03/2022
NOVES EINES CORPORATIVES
La Xarxa de Transparència i Participació de la FEMP es fa ressò de les Guies de visualització de dades municipals

La Federació Espanyola de Municipis i Províncies (FEMP) ha destacat la posada en marxa de la Guia de visualització de dades de L'Hospitalet i la Guia de pautes gràfiques i d'estil a l'ajuntament. L'organisme assenyalava que ambdues eines pretenen facilitar, unificar i establir criteris comuns per al conjunt de l'ajuntament i així fer les dades més entenedores per a la ciutadania.

[Enllaç a la notícia](#)

09/03/2022
NOVA VISUALITZACIÓ DE DADES
Es publica la visualització de l'Informe de població de L'Hospitalet 2021

Ja podeu accedir a la visualització amb les dades més rellevants de la població de la ciutat a 31/12/2021.

Guies i recursos de visualització

Guia de visualització de dades de l'Ajuntament de L'H



Aquest document vol facilitar a les àrees municipals un seguit de recomanacions i criteris a l'hora de representar gràficament dades, especialment quan els productes de visualització tenen una difusió externa.

La guia és un document ampli i exhaustiu que s'ha elaborat a partir de la recerca de bones pràctiques impulsades per organismes públics i privats –d'àmbit català, estatal i internacional– que són referents en aquesta matèria i que, en molts casos, ja han esdevingut veritables estàndards internacionals en visualització de dades. Així mateix, la guia no ha partit de zero, sinó que recull la tasca que actualment ja està realitzant l'Ajuntament en aquest àmbit.

[Guia de visualització de dades de l'Ajuntament de L'Hospitalet](#)

Guia de pautes gràfiques i plantilles corporatives



Aquest document suposa la concreció dels continguts de la Guia de visualització de dades de L'Hospitalet a les necessitats i característiques de la nostra organització. Les indicacions que s'exposen en la guia suposen el mínim comú denominador en l'aplicació de les pautes gràfiques i d'estil a la visualització de dades a l'Ajuntament de L'Hospitalet.

És un arxíu curt, suficientment flexible per adaptar-se a les necessitats exposades per les àrees municipals durant la fase de diagnòstic i, també, prou detallat perquè totes les persones que han de representar dades disposin de criteris clars a l'hora de fer gràfics, dissenyar taules, presentar indicadors o elaborar un mapa.

[Guia de pautes gràfiques i plantilles corporatives](#)

Logotips corporatius, icones i mapes



Quan es dissenyen infografies, quadres de comandament o visualitzacions interactives de dades sovint és necessari incorporar-hi logotips d'organismes i de programes municipals, així com icones que permeten il·lustrar els continguts que s'hi representen.

Per tal de facilitar la localització i el bon ús dels logotips corporatius, en aquest espai se'n recopilen alguns proporcionats pel Servei d'Imatge Corporativa i Relacions Externes. De la mateixa manera, es mostra un banc de les icones d'ús més freqüent, com ara grups d'edat o temes diversos. Està previst que el nombre d'icones a disposició de l'organització cada cop sigui més gran i que les àrees municipals puguin proposar-ne de nous d'acord amb un

circuit que s'establirà properament.

LOGOTIPS CORPORATIUS, ICONES I MAPES

- Imatge corporativa
- Logotips corporatius
- Icones corporatives
- Mapes (TOPOJSON)

Enllaç a recursos

BONES PRÀCTIQUES

- [Consorsci d'estandandització W3C per garantir l'accessibilitat i la inclusivitat](#)
- [Test de contrast d'accessibilitat](#)
- [Data Viz Project](#)
- [From Data to Viz](#)
- [The Data Visualisation Catalogue](#)
- [Guia de visualització de dades de la Generalitat de Catalunya](#)
- [Llibre blanc de la visualització de la informació \(XODEL\)](#)

EINES

- [Eines de visualització de dades de datos.gov.es](#)
- [Infogram](#)
- [Pictochart](#)
- [Flounish](#)
- [RawGraphs](#)
- [Datawrapper](#)
- [Canva](#)
- [Sofa Statistics](#)
- [PSPPT](#)
- [JASP](#)
- [Elements infogràfics](#)
- [Web de visualitzacions](#)

Plantilles corporatives de visualització

Infografia



Les infografies són el recurs estrella quan volem representar poques dades, relativament sencilles i que habitualment estan organitzades en forma de relat. A les infografies el disseny gràfic és especialment important, ja que és un recurs en què l'espectacularitat ens ajuda a entendre millor les dades.

Poden incloure-hi tot tipus de recursos visuals: gràfics, taules, mapes, icones, indicadors, quadres de text, formes o imatges, entre d'altres. A més, es poden presentar amb diferents mides i orientacions segons el suport en què es mostren.

Compartim amb vosaltres diferents plantilles, en format vertical i horitzontal.

INFOGRAFIA

- Infografia vertical
- Infografia horitzontal

Presentació de dades



Les presentacions de dades són el recurs idoni quan es volen mostrar dades a través de taules, gràfics, mapes i indicadors amb un elevat component visual.

Compartim amb vosaltres la plantilla d'aquest tipus de recurs, on trobareu un apartat per resumir les idees clau, així com per indicar la metodologia emprada.

PRESENTACIÓ DE DADES

- Presentació de dades exemple

Informe breu de dades



Els informes breus són el recurs més habitual quan volem presentar un seguit de dades a través de taules, gràfics i indicadors, que s'acompanyen d'un text que les descriu i les analitza.

Compta amb un espai per indicar les idees més destacades de l'informe, així com un apartat per exposar la metodologia emprada i les fonts que s'han utilitzat per elaborar-lo.

Compartim amb vosaltres la plantilla d'aquest tipus d'informe, amb objectes que podeu reutilitzar afegint-hi les vostres dades.

INFORME BREU DE DADES

- Informe breu de dades

Quadre de comandament



Els quadres de comandament són el recurs més apropiat quan volem propiciar que els usuaris tinguin llibertat per explorar les dades i generin nou coneixement a partir d'aquestes. Gràcies a la interactivitat d'aquest producte, en els quadres de comandament la disposició inicial de les dades no és el més important, sinó els vincles que s'estableixen entre els diferents gràfics, mapes, taules i indicadors. Compartim amb vosaltres la plantilla per elaborar quadres de comandament.

QUADRE COMANDAMENT

- Microsoft PowerBI

Banc de publicacions de visualitzacions

La població a L'Hospitalet (2021)



Àrea impulsora: Alcaldia-Presidència

Data d'actualització: Anual

Descripció: La visualització recull les característiques més destacades de la població de la ciutat, a partir de la explotació estadística del Padró Municipal d'Habitants a data 31/12/21. Entre d'altres, es mostren recomptes de població, la distribució dels residents per sexe, edat i barris; dades sobre el lloc de naixement de la població i la seva nacionalitat; així com el volum i l'estructura de les llars de la ciutat.

[La població a L'Hospitalet](#)

Evolució diària de la COVID-19 a la ciutat



Àrea impulsora: Alcaldia-Presidència

Data d'actualització: Diària

Descripció: Visualització interactiva per al seguiment dels contagis de la COVID-19 a la ciutat de L'Hospitalet, així com als municipis de l'entorn més proper. La font original de les dades correspon al Departament de Salut de la Generalitat de Catalunya. Entre d'altres informacions, les dades es mostren per Àrees Bàsiques de Salut i per a les ciutats veïnes, tant en nombre absolut de contagi, com en taxes.

Difusió externa: Sí

[Evolució diària de la COVID-19 a la ciutat](#)

Resolucions de les sol·licituds d'accés a la informació pública (2021)



Àrea impulsora: Alcaldia-Presidència

Data d'actualització: Anual

Descripció: Visualització interactiva per al seguiment de les sol·licituds d'accés a la informació pública rebudes a l'Ajuntament de L'Hospitalet durant l'any 2021. Conté informació sobre el nombre total de sol·licituds rebudes, la mitjana de dies per respondre, el tipus de resolució de les sol·licituds, la temàtica d'aquestes, així com el volum de reclamacions interposades i la seva resolució. La visualització es mostra al Portal de transparència de l'Ajuntament de L'Hospitalet.

Difusió externa: Sí

[Resolucions de les sol·licituds d'accés a la informació pública](#)

Salari dels residents de L'H (2019)



Àrea impulsora: Alcaldia-Presidència

Data d'actualització: Maig 2021

Descripció: Visualització interactiva per conèixer el salari mitjà dels residents de L'Hospitalet, tant de manera global, com per a determinats grups socials. Les dades corresponen a una explotació pròpia feta a partir de la Mostra Continua de Vides Laborals (MCVL) de la Seguretat Social. La visualització s'actualitza anualment d'acord amb l'obtenció de noves dades.

Difusió externa: Sí

[Salari dels residents de L'H \(2019\)](#)

FAQs

Ús de les eines corporatives per visualitzar dades

Quines eines corporatives tinc a l'abast per dissenyar visualitzacions de dades?

L'Ajuntament ha elaborat diverses eines per ajudar-te a dissenyar infografies, informes de dades, visualitzacions interactives o quadres de comandament.

El primer document que et recomanem és la **Guia de visualització de dades de L'Hospitalet**, que recull els fonaments d'aquesta disciplina i t'ha de servir per saber quins productes són més adients segons els teus objectius de visualització.

D'altra banda, la **Guia de pautes gràfiques** suposa la concreció dels continguts de la Guia de visualització de dades a les necessitats i característiques de la nostra organització. És a dir, les tipografies, els colors, les formes i les icones que farem servir quan dissenyem visualitzacions de dades.

Finalment, hi ha un seguit de **plantilles corporatives** d'alguns dels principals productes de visualització de dades, com ara infografies, informes breus de dades o presentacions de dades. Les plantilles compten amb objectes reutilitzables (podràs editar-los fàcilment per incorporar-hi les teves dades) i respecten els elements gràfics que s'exposen a la Guia de pautes gràfiques.

És obligatori l'ús de les plantilles corporatives?

Infogram

Creació d'una xarxa interna en l'àmbit de la visualització de dades

Formació en l'àmbit de les dades

Elaboració de mapes

11. Espai de Visualització de dades de la pàgina web municipal



Dades estadístiques

Visualitzacions de dades

[Visualitzacions de dades]

Des d'aquesta pàgina, podreu accedir a infografies i visualitzacions d'algunes de les dades més rellevants de la ciutat, així com consultar les guies corporatives en l'àmbit de la visualització de dades. Aquest espai suposa un pas més en l'objectiu de l'Ajuntament de L'Hospitalet de facilitar l'accés ciutadà a les dades públiques i millorar-ne la divulgació a través de formats més visuals.

Evolució diària de la vacunació contra la COVID-19 a la ciutat (2022)

Si vols estar al corrent de l'evolució de la vacunació contra la COVID-19 a la ciutat, en aquesta visualització trobaràs tota la informació.

Evolució diària de la COVID a la ciutat (2022)

Si vols estar al corrent de l'evolució diària de la COVID-19 a la ciutat dia rere dia, en aquesta visualització trobaràs diversos indicadors organitzats per àmbits territorials.

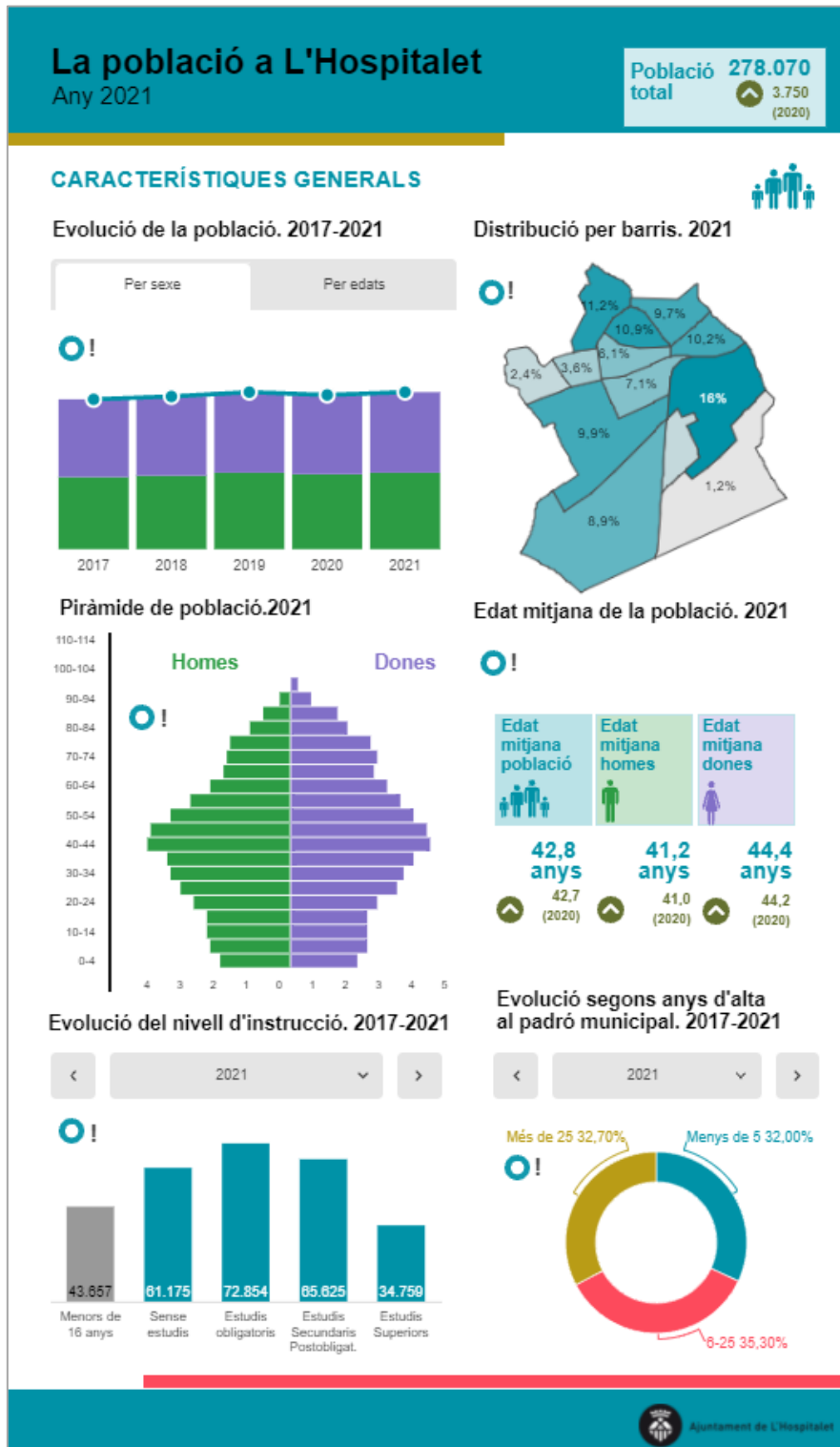
GUIA DE VISUALITZACIÓ DE DADES DE L'AJUNTAMENT DE L'HOSPITALET

GUIA DE PAUTES GRÀFIQUES I PLANTILLES CORPORATIVES

[Enllaç a l'Espai de Visualització de dades de la pàgina web municipal](#)

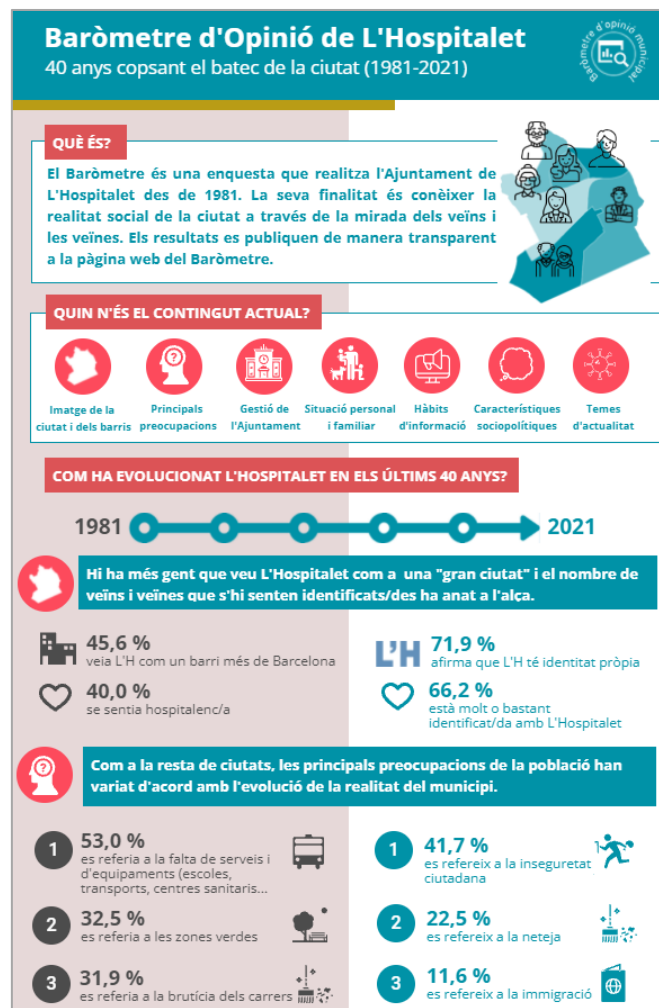
12. Visualitzacions i quadres de comandament amb la nova imatge corporativa

La població a L'Hospitalet. Any 2021



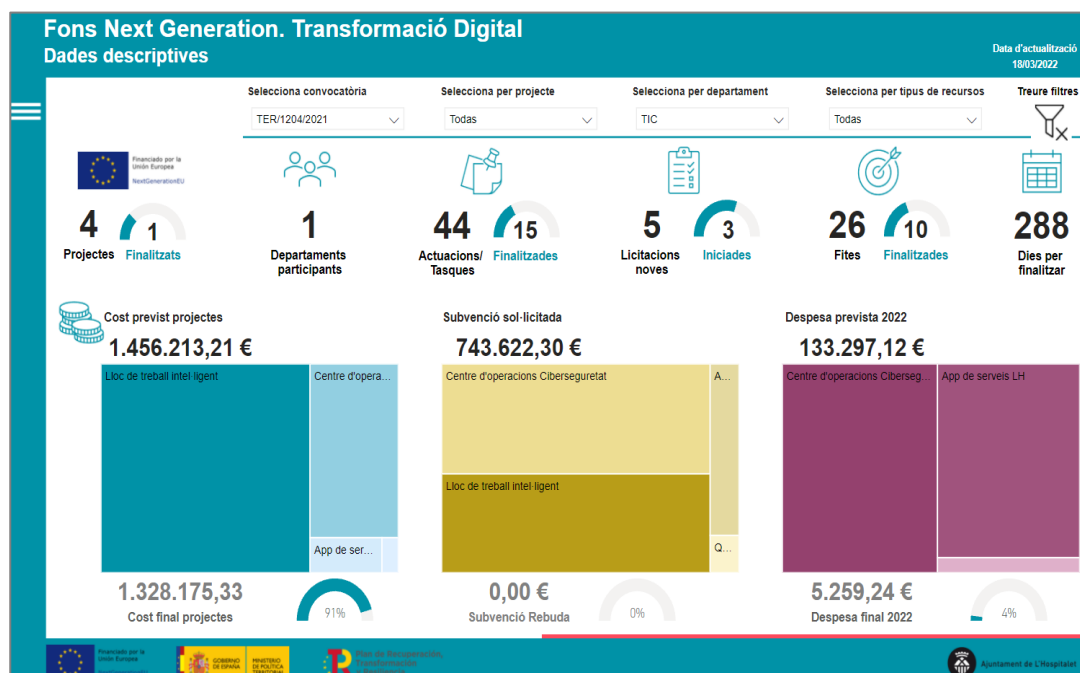
[Enllaç a la visualització de la Població a L'Hospitalet](#)

Baròmetre d'Opinió Pública de L'Hospitalet

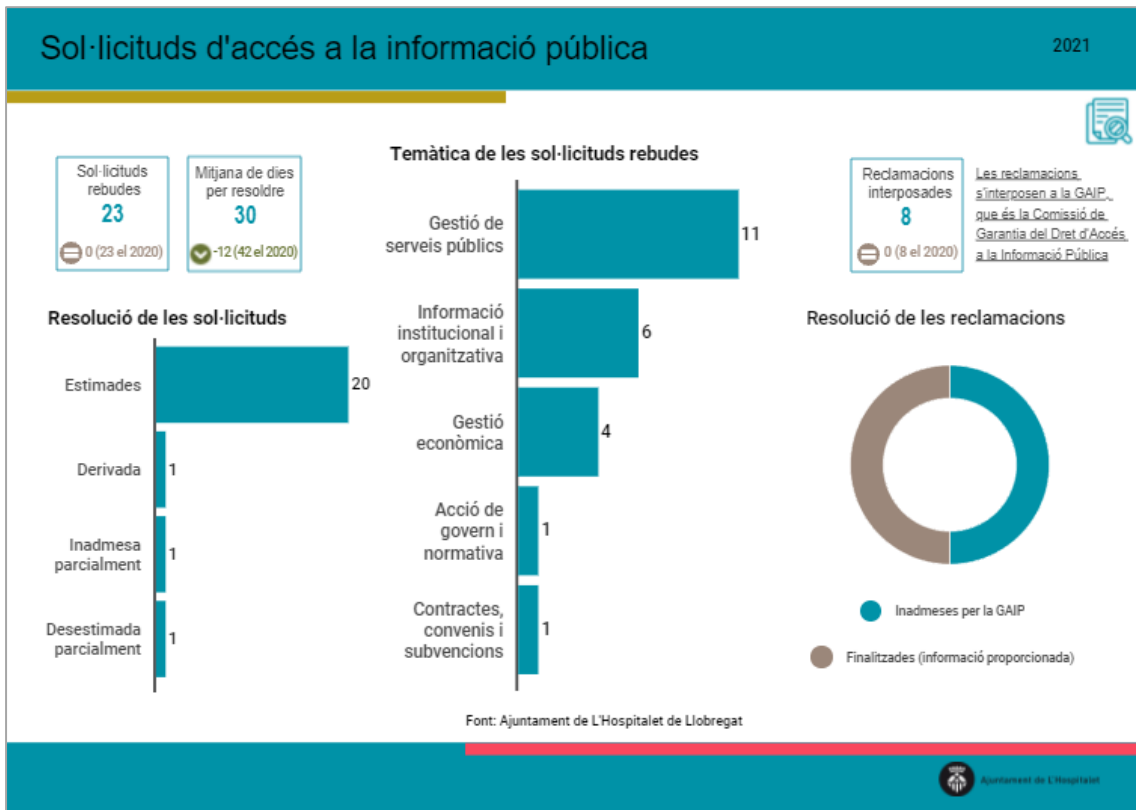


[Enllaç a la infografia del Baròmetre d'Opinió de L'Hospitalet. 1981-2021](#)

Quadre de comandament per al Seguiment dels projectes municipals Fons Next Generation



Sol·licituds d'accés a la informació pública. Any 2021



[Enllaç a la visualització de Sol·licituds d'accés a la informació pública. Any 2021](#)

13. Difusió i repercussió dels recursos de la Caixa d'eines

Difusió a les xarxes socials i a empleats municipals



Guia de visualització de dades de L'H





L'alcaldessa de L'Hospitalet
Núria Marín i Martínez

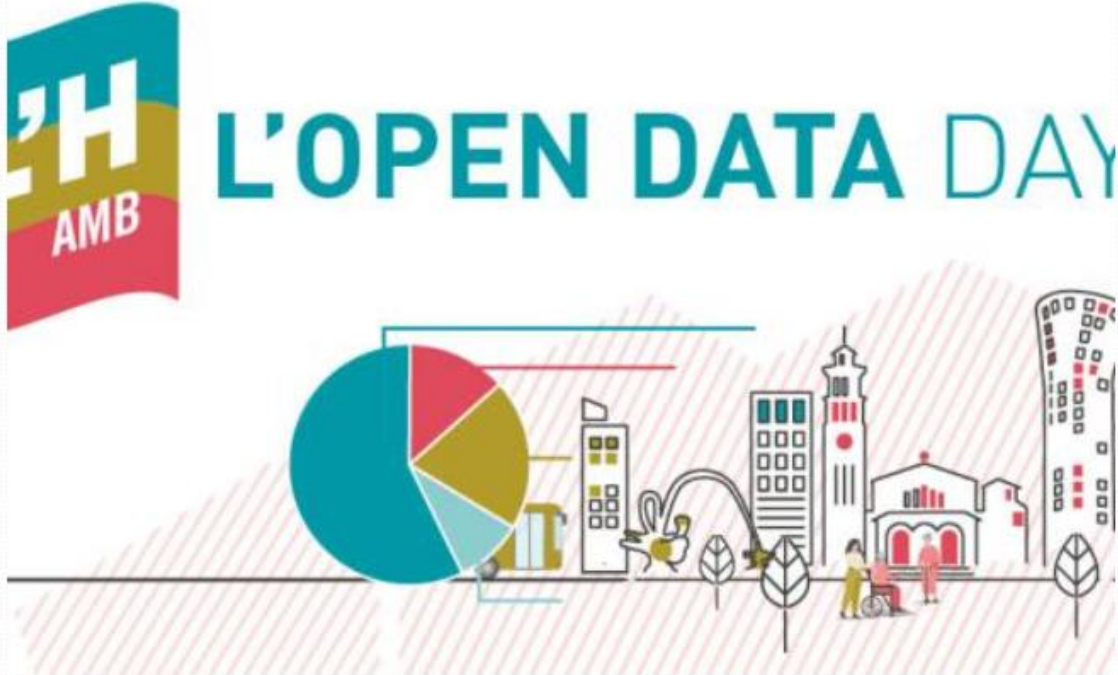
Benvolgut

En un món en què les dades tenen un paper creixent a l'hora de millorar els serveis públics, generar benestar, afavorir el coneixement col·lectiu i ajudar els decisions públics a prendre decisions, cada cop és més necessari que les administracions públiques comptin amb recursos per representar adequadament les dades que gestionen en el seu dia a dia.

Banc de Bones Pràctiques 2023

18

Nota de premsa municipal



04/03/2022 14:30:00
Open Data

L'Ajuntament fa les dades obertes més entenedores i atractives per a la ciutadania

Mitjançant la posada en marxa de dues noves eines corporatives: la Guia de visualització de dades i la Guia de pautes gràfiques i d'estil

L'Ajuntament de L'Hospitalet ha posat en marxa dues noves eines corporatives: la *Guia de visualització de dades de L'Hospitalet* i la *Guia de pautes gràfiques i d'estil de l'Ajuntament*, amb l'objectiu d'unificar criteris pel que fa a la representació gràfica de les dades que es fa des dels diferents departaments municipals i fer-les més entenedores per a la ciutadania.

En un món en què les dades tenen un paper creixent a l'hora de millorar els serveis públics, generar benestar, afavorir el coneixement col·lectiu i ajudar els responsables públics a prendre decisions, cada cop és més necessari que les administracions públiques comptin amb recursos per representar adequadament les dades que gestionen en el seu dia a dia.

Totes dues eines pretenen facilitar, unificar i establir criteris i recomanacions comuns per al conjunt de l'organització pel que fa a la representació gràfica de les dades que es fa des dels diferents departaments municipals.

Per tal que tot el personal pugui consultar aquests nous materials, s'ha creat un espai específic a la intranet municipal per proporcionar una caixa d'eines i recursos en l'àmbit de la representació i difusió de dades. A través d'aquest espai es pot accedir a les guies, però també a un seguit de plantilles corporatives per dissenyar infografies, informes de dades, presentacions o quadres de comandament o ampliar coneixements a través de la formació específica.

Aquestes guies han estat el resultat del treball conjunt impulsat per la Direcció de Governança de Dades i Coneixement Institucional i el Servei d'Imatge Corporativa i Relacions Externes, i han comptat amb la col·laboració i la participació de totes les àrees municipals.

Repercussió dels recursos de la Caixa d'eines en altres organitzacions

 datos.gob.es - Oficina del Dato
 @datosgob

.@LHAjuntament ha puesto en marcha un programa de formación sobre el uso de #datos para los trabajadores municipales. Este plan se estructura en 22 cursos diferentes que se impartirán de aquí a mayo del año próximo. Más información en: bit.ly/3AiA6wE



10:10 a. m. · 11 oct. 2021 · Hootsuite Inc.

 datos.gob.es - Oficina del Dato
 @datosgob

¿Qué está haciendo tu ayuntamiento en estos momentos? No es una pregunta, es la nueva app del @LHAjuntament para ofrecer información actualizada a la ciudadanía sobre sus actuaciones de manera sencilla. Descúbre-la en nuestro catálogo: bit.ly/328bhrH #opendata



Ajuntament de L'Hospitalet

5:29 p. m. · 18 nov. 2021 · Hootsuite Inc.

 Red Transparencia y Participación - RED FEMP
 @REDFEMP_TyP

El @LHAjuntament hace los #datosabiertos más comprensibles y atractivos para la ciudadanía

Mediante la puesta en marcha de dos nuevas herramientas corporativas: la Guía de visualización de datos y la Guía de pautas gráficas y de estilo



scoop.it
 El Ayuntamiento de L'Hospitalet hace los datos abiertos más comprensibles y ...
 El Ayuntamiento de L'Hospitalet ha puesto en marcha dos nuevas herramientas corporativas: la Guía de visualización de datos de L'Hospitalet y la Guía de ...

9:00 a. m. · 16 mar. 2022 · Scoop.it

14. Text Acord Junta de Govern Local d'aprovació de les Guies i les plantilles

Acord aprovat per la Junta de Govern Local en sessió AJT/JGL/47/2021 de 22 de desembre de 2021.

APROVAR LA GUIA DE VISUALITZACIÓ DE DADES DE L'HOSPITALET, LA GUIA DE PAUTES GRÀFIQUES I D'ESTIL I LA POSADA A DISPOSICIÓ DE DIVERSES PLANTILLES CORPORATIVES EDITABLES PER A LA VISUALITZACIÓ DE DADES DE L'AJUNTAMENT.

Atesa la importància adquirida els darrers anys per les dades, essent cada cop més rellevants per a la societat, l'economia i les administracions públiques com a motor per a millorar els serveis públics, generar benestar, afavorir el coneixement col·lectiu i ajudar als decisors públics a prendre millors decisions. La major disponibilitat i volum de les dades que gestionen avui en dia les Administracions ha comportat que els processos d'anàlisi, d'interpretació i representació de la informació siguin més complexos. En aquest context, les eines habituals que s'utilitzaven fa uns anys per explicar i analitzar de forma gràfica o visual les dades ja no són suficient per aprofitar-ne tot el seu potencial. En paral·lel a aquesta realitat, el avenços tecnològics han afavorit el sorgiment de múltiples eines per a analitzar, visualitzar i comunicar grans quantitats de dades de manera més comprensible i senzilla. Uns avenços que han contribuït a un ús més intensiu de l'àmbit de la visualització de dades per part de les Administracions, i que de manera més concreta es reflecteix en una major demanda i desenvolupament de quadres de comandament i infografies interactives per mostrar i analitzar la informació.

Atès que un dels objectius que recull el Pla de Digitalització de les Administracions Públiques 2021-2025 és l'impuls de les polítiques públiques basades en dades i la modernització de la seva gestió. Un objectiu alineat amb el Pla de Recuperació, Transformació i Resiliència aprovat pel Govern d'Espanya, que destina el seu component número 11 a la Modernització de les Administracions Públiques. Més en concret, aquest component situa entre els seus objectius estratègics la digitalització de l'Administració i els seus processos, incloent entre els objectius operatius del mateix desenvolupar una Administració guiada per dades. Atès que, el passat 10 de febrer de 2021, la Junta de Govern Local amb número AJT/2339/2021 va acordar la creació de la Direcció de Governança de dades i Coneixement Institucional.

Atès que el Decret de l'alcaldia número RES/7880/2021, de 27 de juliol de 2021, pel qual es modifica la divisió de l'administració municipal de l'ajuntament de L'Hospitalet vigent, determinada pels decrets 6387/2020 de 3 de juliol i 53/2021, de 8 de gener, situa com a competències de l'àmbit de la Governança de dades i Coneixement institucional fomentar el desenvolupament d'una administració basada en dades (Data-Driven), així com impulsar, coordinar i desenvolupar sistemes de visualització de dades i quadres de comandament.

Atès que des de la Direcció de Governança de Dades i Coneixement Institucional es pretén donar resposta a les necessitats presents i futures de l'organització en l'àmbit de la representació gràfica de les dades municipals amb l'objectiu de facilitar, unificar i establir criteris i recomanacions comunes pel que fa a la representació gràfica de les dades per part de les àrees municipals; motiu pel qual s'han elaborat dos noves eines corporatives per posar-les a disposició de les àrees, que consten com documents annexos al present dictamen i que, una vegada aprovats, estaran a disposició de tots els empleats municipals a través d'un espai específic a la intranet municipal:

1. D'una banda, la Guia de visualització de dades de L'Hospitalet. Un nou instrument corporatiu que, a partir de la tasca que actualment ja està realitzant l'Ajuntament municipal en aquest àmbit i la recopilació de bones pràctiques impulsades pels organismes públics nacionals i internacionals, constitueix una guia de consulta didàctica amb informació sobre eines i tipus de productes visuals, recomanacions, principis i pautes generals a tenir en compte l'hora de treballar i representar dades.

2. I, d'una altra, conjuntament amb el Servei d'Imatge Corporativa i Relacions Institucionals, s'ha elaborat la Guia de pautes gràfiques i d'estil corporatives de visualització de dades. Aquest segon instrument, aterra a nivell de l'Ajuntament les recomanacions recollides a la Guia de Visualització i defineix els criteris gràfics i d'estil a seguir pels diferents departaments a l'hora d'elaborar productes i representacions visuals a partir de les dades municipals.

A més, per facilitar l'elaboració de visualitzacions de dades es posa a disposició de l'organització un seguit de plantilles corporatives editables amb alguns dels principals productes de visualització de dades, com ara infografies, informes, presentacions o quadres de comandament. La Junta de Govern Local, a proposta del Tinent d'Alcaldia, titular de l'Àrea de Planificació Estratègica i Econòmica, Joventut i Esports,

ACORDA:

Primer.- Aprovar els documents Guia de Visualització de dades de L'Hospitalet, Guia de pautes gràfiques i d'estil, i la posada a disposició de diverses plantilles corporatives editables per a la visualització de dades de l'Ajuntament, que consten com a documents annexos.

Segon.- Comunicar a aquest acord a l'Alcaldia-Presidència, al Gabinet de l'Alcaldia, a la Secretaria del Ple, a la Secretaria de la Junta de Govern Local, a la Intervenció Municipal, a la Gerència Municipal i a totes les ponències i direccions de serveis, així a la totalitat de la plantilla per mitjà de la Intranet Municipal.

El que li comunico per al seu coneixement i efectes escaients.

15. Reconeixement Guia de visualització dades com a bona pràctica FEMP



José Nuño Riesgo, Secretario Técnico de la RED de Entidades locales por la Transparencia y Participación Ciudadana de la FEMP,

HAGO CONSTAR

Que la Guía de Visualización de Datos de L'Hospitalet de Llobregat, forma parte del Banco de Buenas Prácticas de la RED de Entidades locales por la Transparencia y Participación Ciudadana de la FEMP.

En Madrid, a 28 de marzo de 2022.

José Nuño Riesgo
Secretario de la Red de EELL
por la Transparencia y Participación Ciudadana



16. Premi Alfons Ortuño 2022 Categoria "Desenvolupament d'equips i de persones"

Els projectes premiats

En aquesta edició dels Premis Ortuño, els quatre guardons principals han estat:

- **Categoria 1: Organització, processos i gestió econòmica**, per a la Diputació de Tarragona pel projecte "Del fer al fer: l'assessorament econòmic mitjançant una plataforma col·laborativa".
- **Categoria 2: Transparència, bon govern, avaluació i qualitat**, per a la Diputació de Barcelona pel projecte "Concertem en xarxa: la revisió i millora del model de cooperació local de la Diputació de Barcelona".
- **Categoria 3: Desenvolupament d'equips i de persones**, per a l'Ajuntament de l'Hospitalet de Llobregat pel projecte "Caixa d'eines corporativa en l'àmbit de les dades i la visualització per a empleats municipals".
- **Categoria 4: Serveis finalistes**, per al Departament de Drets Socials de la Generalitat de Catalunya pel projecte "Culminació del procés de transformació dels casals de gent gran en equipaments cívics i comunitaris".

[Enllaç a la nota de premsa de la Generalitat de Catalunya](#)

DADES / GENERAL / GESTIÓ DE PERSONES A LES ADMINISTRACIONS PÚBLIQUES

Equips preparats per aprofitar "l'or del segle XXI" – M. Carmen García-Calvillo Moreno

Premi Alfons Ortuño 2022 en la categoria "Desenvolupament d'equips i de persones"

🕒 7 de febrer de 2023 👤 EAPC 💬 DEIXA UN COMENTARI



Ningú no dubta que les dades són "el nou or del segle XXI" gràcies al seu potencial transformador i capacitat de generar riquesa, de la mateixa manera que ningú no qüestiona que les administracions públiques hem de tenir un paper protagonista en aquest nou paradigma. I no tan sols

perquè les organitzacions públiques som -i cada cop, més- un dels principals productors de dades que la societat civil empra per desenvolupar nous productes i serveis, sinó també per la contribució de les dades a millorar la governança i la manera com ens relacionem amb la ciutadania.

[Enllaç a l'entrada del blog de l'EAPC](#)

17. Reconeixement TOP8 Rànquing mundial de visualització de dades

2. Ajuntament L'Hospitalet presentation

Who knew you could fit so many crucial insights in only 11 slides while making it a highly engaging viewing experience? The [Ajuntament L'Hospitalet presentation slides](#) score in data plentitude they've managed to cover in their slides. Most importantly, they delivered these insights in a visually appealing and easily digestible manner.

It's easy to take in the information because there's enough breathing space between the elements, the color palette is easy on the eyes, and the font is perfectly simple. Also, the interactive charts help discover more data when hovering over them, engaging the viewer. Last but not least, the use of visuals like icons and images provides the necessary visual cues and attracts attention.



[Enllaç al blog](#)