

ESPORT EDUCATIU A L'ESCOLA

Ajuntament de Martorell

Patronat Municipal de Serveis d'Atenció a les Persones de Martorell

Gener 2020 – Anàlisi i Diagnosi

Promogut per:



Realitzat per:



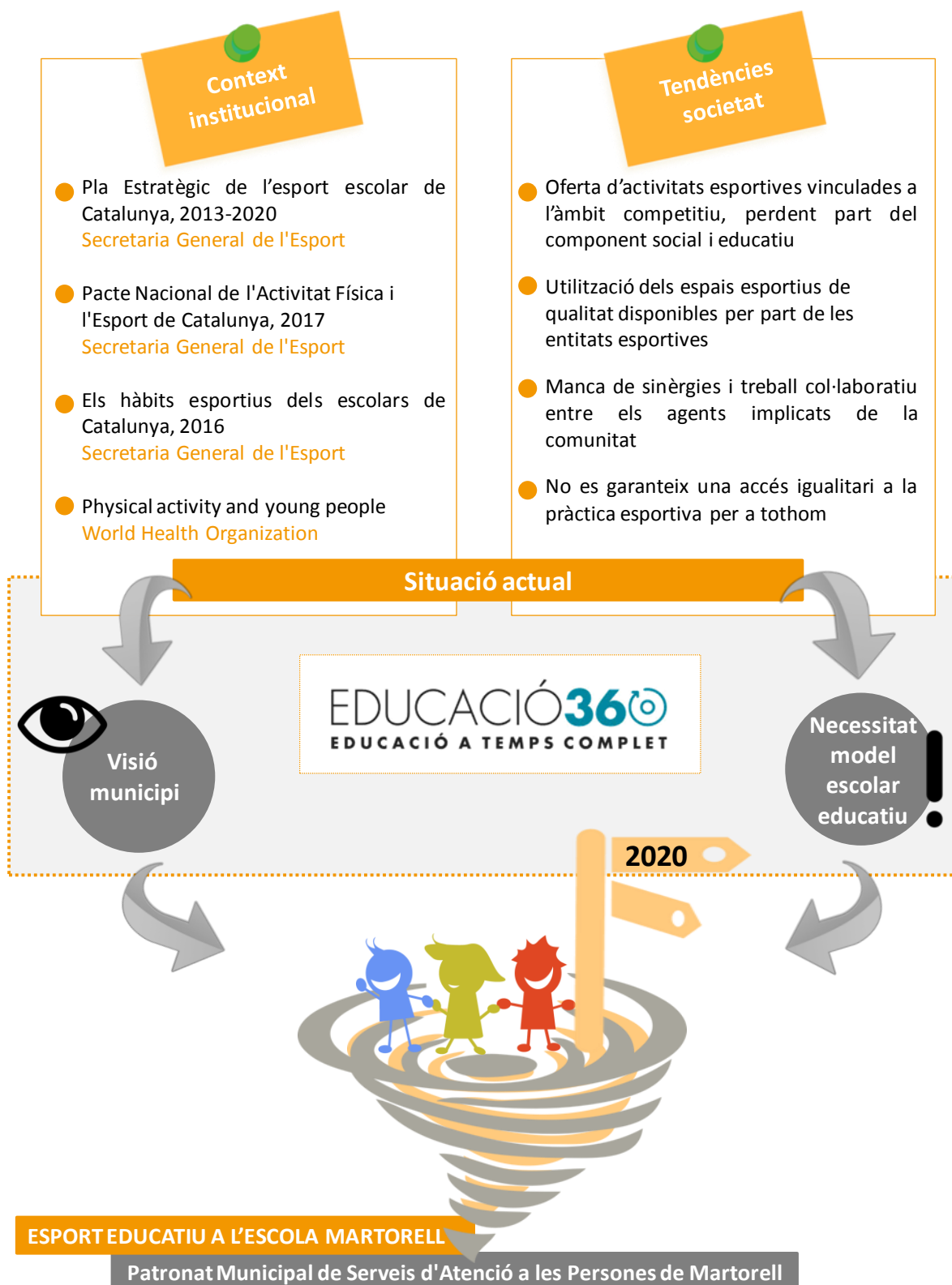
0.	El punt de partida	pàg. 4
1.	Context socioeconòmic i factors condicionants	pàg. 6
2.	Esport en edat escolar al municipi	pàg. 10
3.	Els espais esportius dels centres educatius	pàg. 20
4.	Els agents i la comunitat	pàg. 26
5.	Visió global de l'esport en edat escolar	pàg. 33
6.	Diagnosi de l'Esport Educatiu a l'Escola	pàg. 41

Índex de figures

Figura 1. Evolució de la població 2008-2018 i segons sexe (2018).....	7
Figura 2. Piràmide de població comparativa 2008-2018 segons grups d'edat i sexe.....	8
Figura 3. Comparativa % població estrangera de Martorell i Baix Llobregat.....	8
Figura 4. Comparativa RFDBH de Martorell i Baix Llobregat	9
Figura 5. Centres educatius de Martorell amb alumnes per etapes educatives.....	9
Figura 6. Oferta esportiva PMSAPM actual per a la població en edat escolar.....	11
Figura 7. Serveis per abonats al Patronat d'edat de 0 a 14 anys	12
Figura 8. Distribució hores setmanals extraescolars PMSAPM a les escoles segons activitat	12
Figura 9. Participació al programa de natació escolar segons centre	13
Figura 10. Distribució hores setmanals extraescolars AMPA segons tipus activitat	13
Figura 11. Distribució hores setmanals extraescolars entitats esportives segons disciplina.....	14
Figura 12. Distribució participants extraescolars entitats esportives segons disciplina.....	14
Figura 13. Participants fins 14 anys equips d'entitats esportives a Martorell	15
Figura 14. Evolució ajuts individuals de caràcter social (2016-2019) i import total ajuts 2019 ..	16
Figura 15. Tipus d'activitat esportiva segons sexe (2019) i les més realitzades.....	16
Figura 16. Tipus d'activitat esportiva segons sexe (2019) i les més realitzades.....	17
Figura 17. Les activitats extraescolars des de la perspectiva dels alumnes.....	18
Figura 18. Les activitats extraescolars des de la perspectiva dels docents.....	18
Figura 19. Les activitats extraescolars des de la perspectiva de les famílies	19
Figura 20. Localització centres educatius a Martorell	21
Figura 21. Fitxes espais esportius centres educatius públics Martorell	22
Figura 22. Fitxa espais esportius centre d'educació especial El Pontarró	25
Figura 23. Requeriments mínims dels centres d'ensenyament	25
Figura 24. Mapa d'agents implicats en el sistema esportiu local i educatiu del municipi	27
Figura 25. Itineraris esportius actuals de la població en edat escolar	28
Figura 26. Competències segons oferta esportiva en edat escolar	29
Figura 27. Perfils població en edat escolar amb visió esportiva	30
Figura 28. Perfil 'A': no esportista	30
Figura 29. Perfil 'B': esportista indiferent	31
Figura 30. Perfil 'C': esportista motivat	31
Figura 31. Eixos del projecte educatiu 360 de Martorell.....	42
Figura 32. Àmbits d'anàlisi establerts.....	43

0

El punt de partida



1

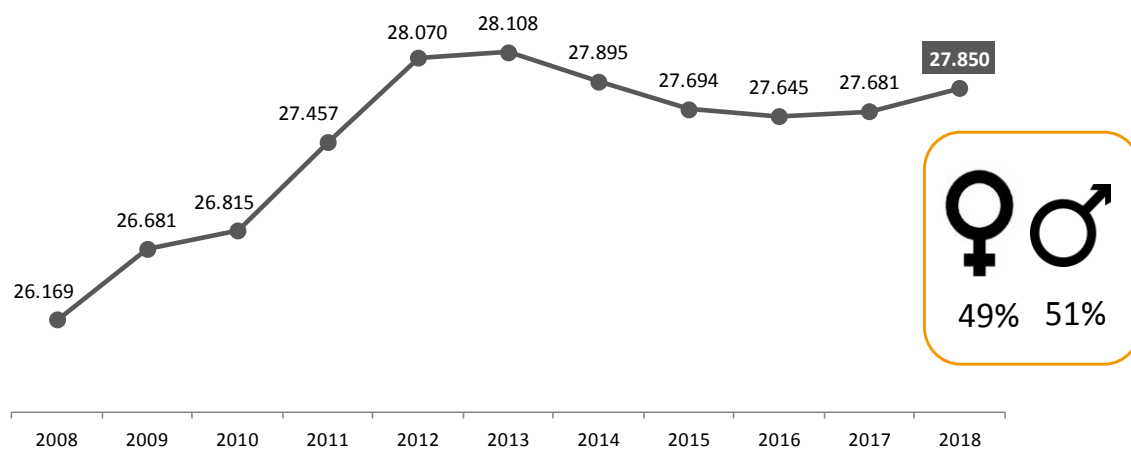
Context socioeconòmic i factors condicionants

Seguidament es destaquen els aspectes més rellevants del municipi de Martorell els quals tenen una incidència cabdal en el disseny del nou model esportiu escolar i ajuden a posar en context la resta de l'anàlisi. Aquests són: la demografia, el perfil socioeconòmic i els centres educatius del municipi.

En primer lloc, s'ha de posar el focus en el context socioeconòmic del municipi atès que és un aspecte clau per tal de conèixer la realitat de la població de Martorell, les seves característiques així com identificar les singularitats del territori on es vol impulsar el projecte d'Esport Educatiu a l'Escola.

Si s'analitza l'evolució de la població martorellenca es pot comprovar com des de 2008 fins 2018 la població s'ha situat entre els 26.000 i 28.000 habitants. Hi va haver un petit creixement d'aquesta fins l'any 2013 quan es va assolir el màxim de població en aquesta franja temporal, tot i que es s'ha anat estabilitzant al voltant dels 27.000 habitants en els 5 darrers anys, disposant d'una població de 27.850 al 2018. Si es segmenta segons sexe la població de 2018 es pot parlar d'equilibri entre homes i dones amb resultats gairebé iguals propers al 50% entre els dos sexes.

Figura 1. Evolució de la població 2008-2018 i segons sexe (2018)

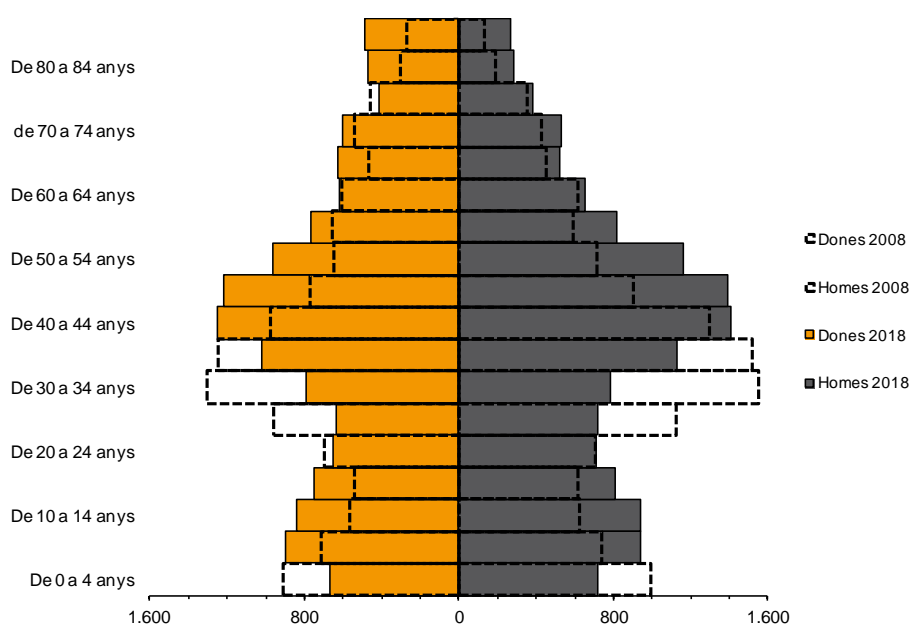


A part de l'evolució de la població d'un municipi en valors absoluts, esdevé molt interessant comprovar les diferències segons grups d'edat en diferents etapes temporals. Posant atenció en la següent piràmide es pot identificar fàcilment com per a l'any 2008 el major gruix de població es trobava en els 30-39 anys i en la de 2018 aquesta s'ha traslladat més amunt, mostrant un envelliment de la població pel cap damunt de la piràmide. Alhora, la base de la piràmide de Martorell de 2018 s'estreix com ocorre en molts municipis de la província, els quals acusen el descens de la natalitat que no s'atura i ja ha disminuït un 23% des de 2010 en població 0-2 anys¹.

¹ Cercle de Comparació Intermunicipal d'Escoles Bressol, Diputació de Barcelona (2019)

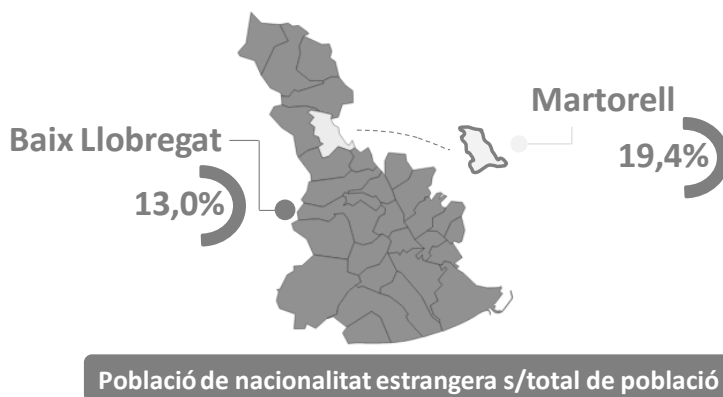
Tot i això, les franges d'edat de 5 a 14 anys disposen de més població l'any 2018. Aquest fet pot trobar l'explicació en l'arribada al municipi de noves famílies amb infants i joves els quals han evitat l'eixamplament de la piràmide tal i com passa en la població 0-4 anys.

Figura 2. Piràmide de població comparativa 2008-2018 segons grups d'edat i sexe



En termes de població, s'ha de tenir en compte que un 19,4% de la població total martorellenca és de procedència estrangera amb uns recursos econòmics limitats. Aquesta dada pren més rellevància si es compara amb el % de població estrangera de la comarca del Baix Llobregat el qual es troba en un 13,0%. Per tant, es tracta d'un col·lectiu important i de pes al municipi per al qual s'hauran de cercar els mitjans adequats per aconseguir una màxima participació en el model d'Esport Educatiu a l'Escola perseguit en aquest projecte.

Figura 3. Comparativa % població estrangera de Martorell i Baix Llobregat



Havent analitzat la part demogràfica, a continuació es dona pas a l'àmbit econòmic. És tant interessant com important poder identificar els trets econòmics més característics de la

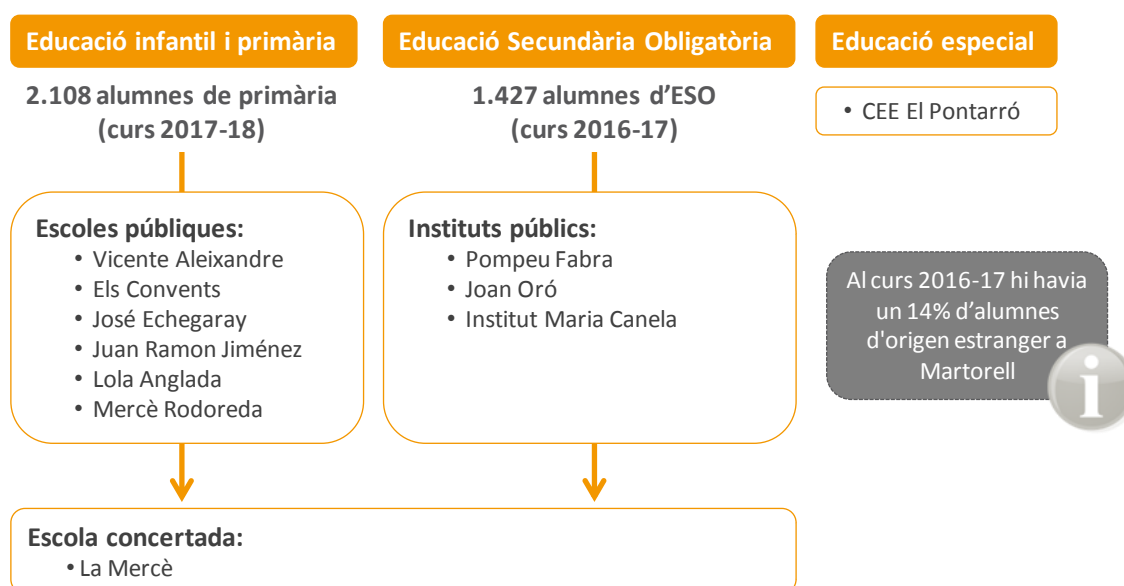
població de Martorell per tal de conèixer el perfil i poder adquisitiu de les persones que hi viuen, i així poder adequar les tarifes dels programes i activitats esportives per tal que siguin accessibles al màxim gruix de població possible. Tal i com mostra la següent figura, la renda familiar bruta per habitant (RFDB) a Martorell es troba per sota de la mitjana del total de la comarca del Baix Llobregat amb 2,4 milers d'euros menys. S'ha de tenir en compte però que la comarca del Baix Llobregat està formada per municipis de característiques i grandària molt diversa.

Figura 4. Comparativa RFDBH de Martorell i Baix Llobregat



I per últim, per poder obtenir una fotografia completa del municipi, es presenten els centres educatius actuals a Martorell segons etapa educativa així com titularitat. Es pot comprovar com al municipi es disposa d'un centre concertat que ofereix les diferents etapes educatives obligatòries com també un centre d'Educació Especial. Alhora, destacar que per al curs 2016-2017 un 14% de l'alumnat era d'origen estranger mostrant, com s'ha vist anteriorment, el pes d'aquest col·lectiu.

Figura 5. Centres educatius de Martorell amb alumnes per etapes educatives



Cal destacar l'existència de 4 centres de màxima complexitat al municipi: el Vicente Aleixandre, els Convents i José Echegaray d'Educació infantil i primària i l'Institut Joan Oró de secundària.

2

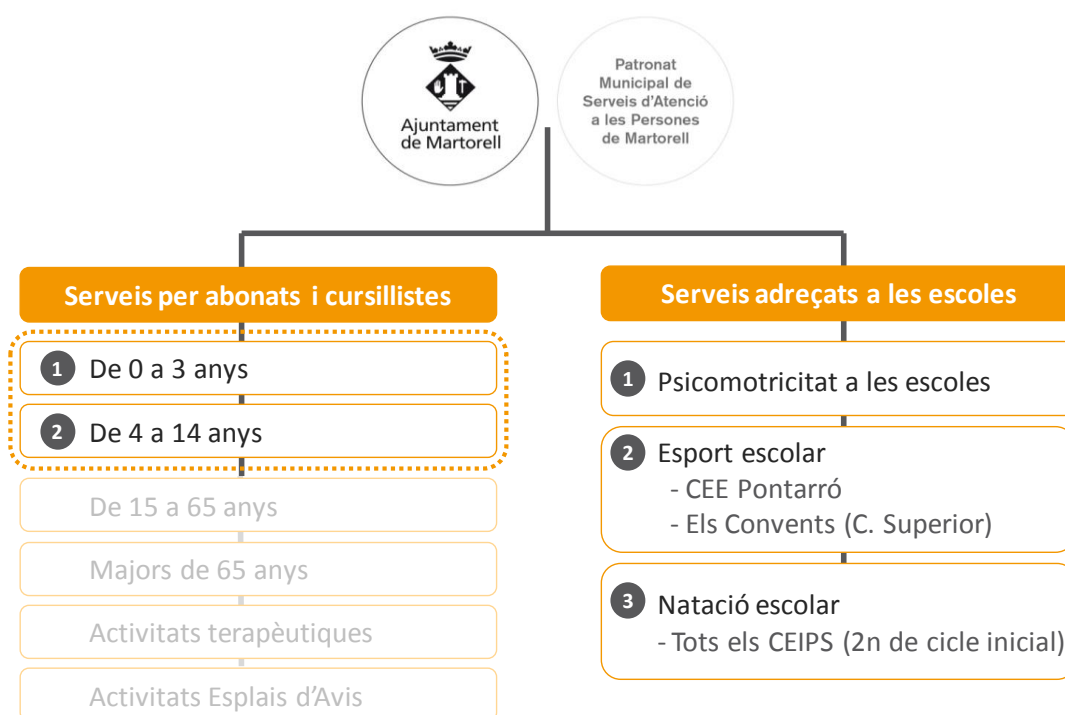
Esport en edat escolar al municipi

L'activitat física i l'esport és un aspecte clau de l'educació en l'etapa escolar, tant pel que fa a l'educació formal com en la no formal i en les diferents vessants per al desenvolupament com a individu: hàbits saludables i bon estat de salut, relacions socials, autoconeixement i superació, entre altres. Així doncs, la pràctica esportiva en edat escolar es desenvolupa principalment en l'assignatura d'educació física tal i com estableix el currículum escolar i també en les activitats desenvolupades fora de l'horari lectiu. Aquestes poden ser organitzades i promogudes tant per les AMPES; el propi ajuntament, en aquest cas el Patronat; i especialment per part dels clubs esportius.

Des del Patronat Municipal de Serveis d'Atenció a les Persones de Martorell (PMSAPM) actualment es pot diferenciar l'oferta esportiva entre serveis per abonats i cursillistes i serveis adreçats a les escoles. En el cas dels serveis per abonats i cursillistes, només es tindran en compte aquells programes i activitats que es dirigeixen a població en edat escolar, atès que és el col·lectiu objecte del present document.

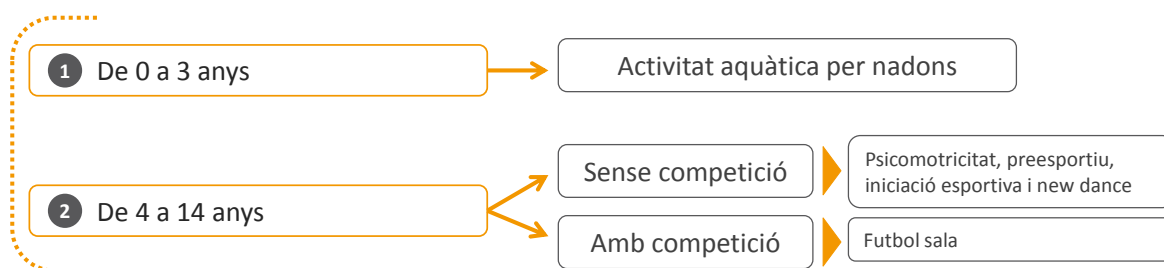
Per tal de copsar tota l'oferta que des del PMSAPM es realitza de cara al col·lectiu de població en edat escolar i obtenir una fotografia general, es presenta el següent esquema el qual recull tots els programes i activitats promoguts de manera directa des del Patronat:

Figura 6. Oferta esportiva PMSAPM actual per a la població en edat escolar



Pel que fa als serveis dirigits a població de 0 a 3 anys i població de 4 a 14 anys es presenta a continuació tot el ventall de possibilitats i oferta organitzada directament des del PMSAPM en el marc dels serveis per abonats i cursillistes:

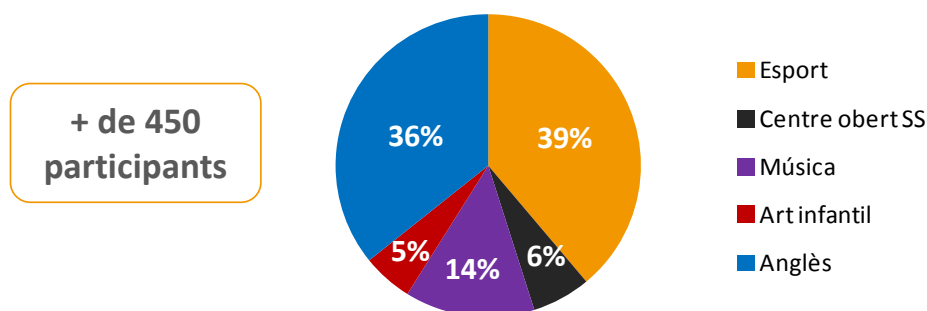
Figura 7. Serveis per abonats al Patronat d'edat de 0 a 14 anys



Així doncs, fins als 3 anys s'ofereixen cursos de natació per a nadons des del PMSAPM i, a partir de l'escolaritat als 3 anys s'augmenten els programes oferts que van des de la psicomotricitat (cursos P3 i P4), preesportiu (curs P5) i iniciació esportiva (cursos 1r i 2n de primària), tots realitzats a l'escola; fins a activitats de caire més competitiu com el futbol sala que acull participants de les escoles fins a la categoria cadet per aquest curs; en anys anteriors només ho feia fins a la categoria infantil.

Seguint amb l'oferta realitzada pel PMSAPM, a continuació es presenta la distribució d'hores totals d'activitats extraescolars setmanals (al voltant de les 112 hores) segons el tipus d'activitat realitzada a totes les escoles, en la que es pot veure com les activitats de tipus esportiu són les que més hores s'ofereixen, seguides de ben a prop per l'aprenentatge de l'anglès.

Figura 8. Distribució hores setmanals extraescolars PMSAPM a les escoles segons tipus activitat²



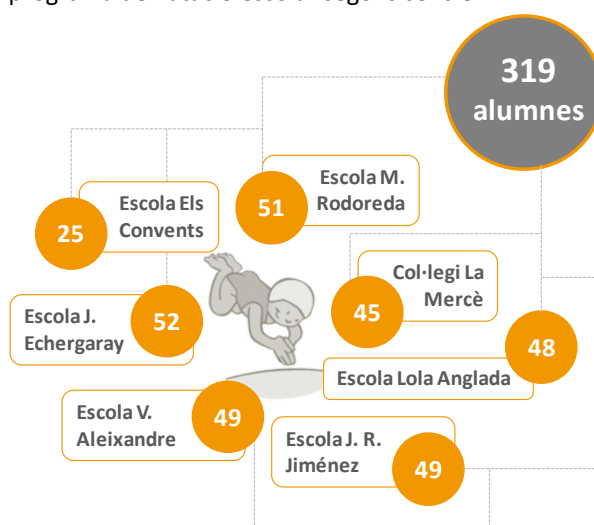
Pel que fa als serveis adreçats a les escoles, apareix a part de la psicomotricitat, dos programes singulars a dos centres educatius diferents com són el CEE El Pontarró i Els Convents. Al CEE Pontarró des del PMSAPM es facilita el monitoratge i el suport en algunes activitats d'educació física al centre així com s'impulsa un programa de natació adaptat a la piscina del Complex Esportiu La Vila, donades les necessitats dels alumnes que hi prenen part. I, d'altra banda, a l'escola Els Convents es fa extens el programa de natació escolar, que es veurà a continuació,

² Centre obert SS: Servei del Departament de Serveis Socials Bàsics de l'Ajuntament de Martorell, d'acció socioeducativa, dirigit a l'acompanyament de nens/es i joves amb dificultats socials.

des de 3r fins a 5è de primària, atès la singularitat del centre així com les limitacions dels seus espais esportius que no permeten desenvolupar certes activitats.

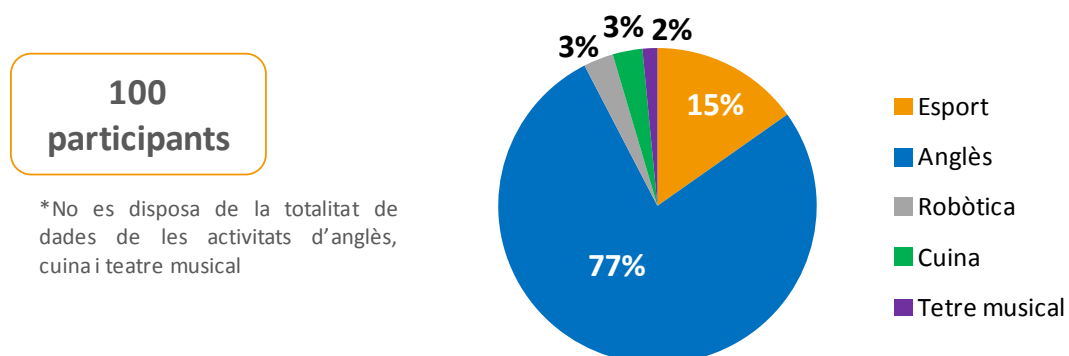
Fent referència a l'esmentat programa de Natació Escolar, generalment va dirigit als grups de 2n del cicle inicial de tots els CEIPS de Martorell i es desenvolupa en horari lectiu. La participació en aquest programa permet desenvolupar els objectius del currículum d'educació física de primària a través de les activitats aquàtiques per tal d'adquirir autonomia dins del medi aquàtic. A continuació es presenta la participació actual d'escolars a aquest programa:

Figura 9. Participació al programa de natació escolar segons centre



Les AMPES dels centres educatius també organitzen activitats fora de l'horari lectiu en format extraescolars, concretament entre les 6 AMPES dels centres d'educació infantil i primària públics de Martorell s'ofereixen al voltant de 100 hores d'activitats a la setmana. Entre la totalitat d'aquestes, tal i com es pot veure en la següent figura, les activitats esportives apareixen com a segona activitat amb més hores ofertes, en aquest cas amb la pràctica de bàsquet, futbol sala i kaisendo. En primer lloc però apareix l'aprenentatge d'anglès, el qual disposa de més de 70 hores a la setmana entre els 6 centres i esdevé la principal extraescolar de les AMPES a les escoles, sent també una activitat rellevant oferta pel PMSAPM.

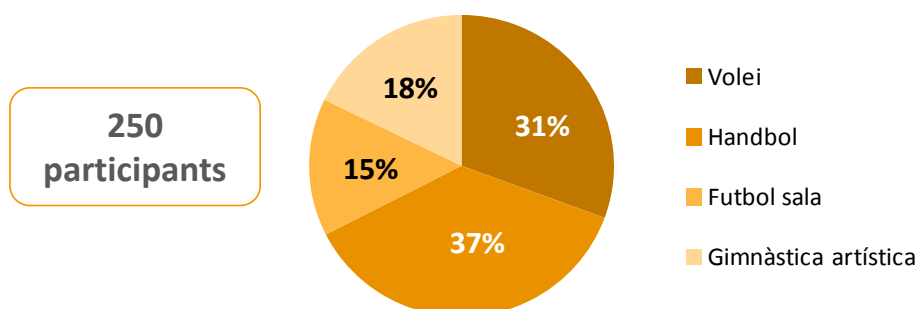
Figura 10. Distribució hores setmanals extraescolars AMPA segons tipus activitat



Pel que fa a l'única escola de caràcter concertat a Martorell, el Col·legi La Mercè, la seva AMPA també organitza activitats extraescolars de diferents tipus entre les que se'n troben d'esportives. Per al present document no s'han pogut disposar de les dades de participació de les activitats com tampoc del total d'hores disponibles. Tot i això, sí s'han pogut identificar totes les activitats ofertes, que són les següents: anglès, karate, ball modern i robòtica. Cal destacar també que aquestes activitats són finançades per part de les pròpies famílies.

I, per últim, pel que fa a les entitats esportives de Martorell, n'hi ha que realitzen activitat esportiva als espais esportius de les escoles. Entre aquestes es troben el Club Handbol Martorell, el Club Voleibol Martorell, el Bàsquet La Mercè, el Club Sala 5, el Futsal Martorell i el Gimnàstic Club. Aquestes disposen al voltant de 40 hores setmanals entre tots d'activitat esportiva a les escoles i es distribueix de la següent manera:

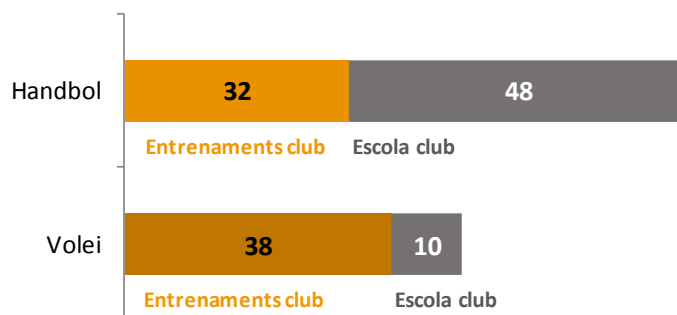
Figura 11. Distribució hores setmanals extraescolars entitats esportives segons disciplina



A aquestes entitats s'hi afegeix també la Fundació Arc de Sant Martí de futbol sala, associació per a persones amb discapacitat psíquica que promou diferents activitats entre les quals es troba el lleure esportiu. Aquesta associació impulsa activitats esportives com el futbol sala adaptant les característiques de la disciplina a les necessitats dels/de les seus/ves esportistes.

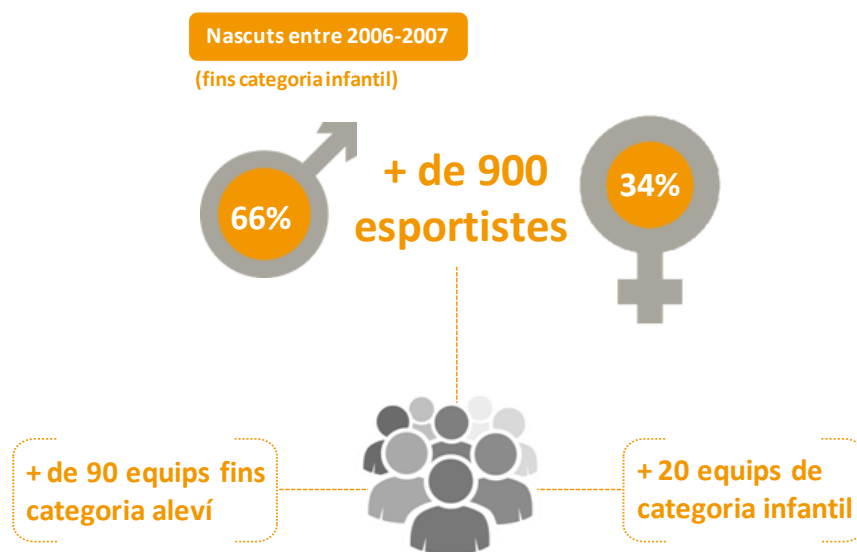
En relació a les activitats esportives que les entitats realitzen a les escoles a Martorell, a continuació es presenta la distribució de participants de les entitats que realitzen entrenaments de la pròpia entitat amb caràcter competitiu i alhora activitats de l'escola esportiva d'aquesta mateixa, fomentant aquest esport entre els infants. Són només dos entitats les que es troben en aquesta situació d'oferta dual als centres educatius.

Figura 12. Distribució participants extraescolars entitats esportives segons disciplina



Tot i això, la majoria d'entitats de Martorell disposen d'equips d'edat inferior als 14 anys, els quals realitzen els seus entrenaments i partits en instal·lacions esportives municipals i, per tant, fora dels centres educatius. A través de les dades facilitades del PMSAPM es pot identificar el volum de participants d'activitats esportives menors de 14 anys en equips d'entitats:

Figura 13. Participants fins 14 anys equips d'entitats esportives a Martorell³

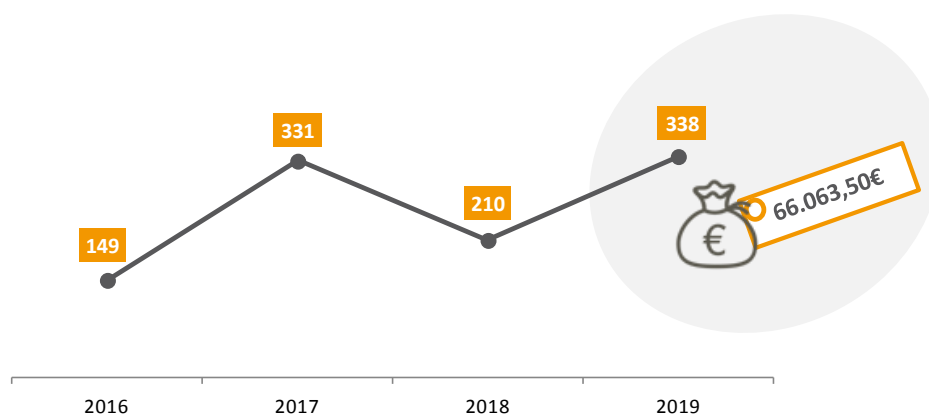


Tal i com es pot veure a la figura anterior, el volum d'infants i joves que participen en activitats esportives a través d'entitats és força elevat, comparant-ho amb les dades de participació d'activitats esportives als centres educatius. Cal destacar que més del 60% d'aquests esportistes són nois i que, juntament amb les noies que representen un 34% del total, formen part de més de 100 equips en aquestes categories inferiors.

Havent vist la distribució de l'oferta esportiva en edat escolar, a continuació es fa referència als ajuts individuals de caràcter social atorgats des de Serveis Socials per a la realització d'activitats fora de l'horari lectiu d'infants i joves del municipi. En primer lloc, es mostra l'evolució del volum d'ajuts atorgats en els darrers 4 anys on no es detecta una tendència definida clara. Cal destacar que per al 2019 l'import total dels ajuts ha superat els 60.000€, xifra més alta assolida en els darrers anys.

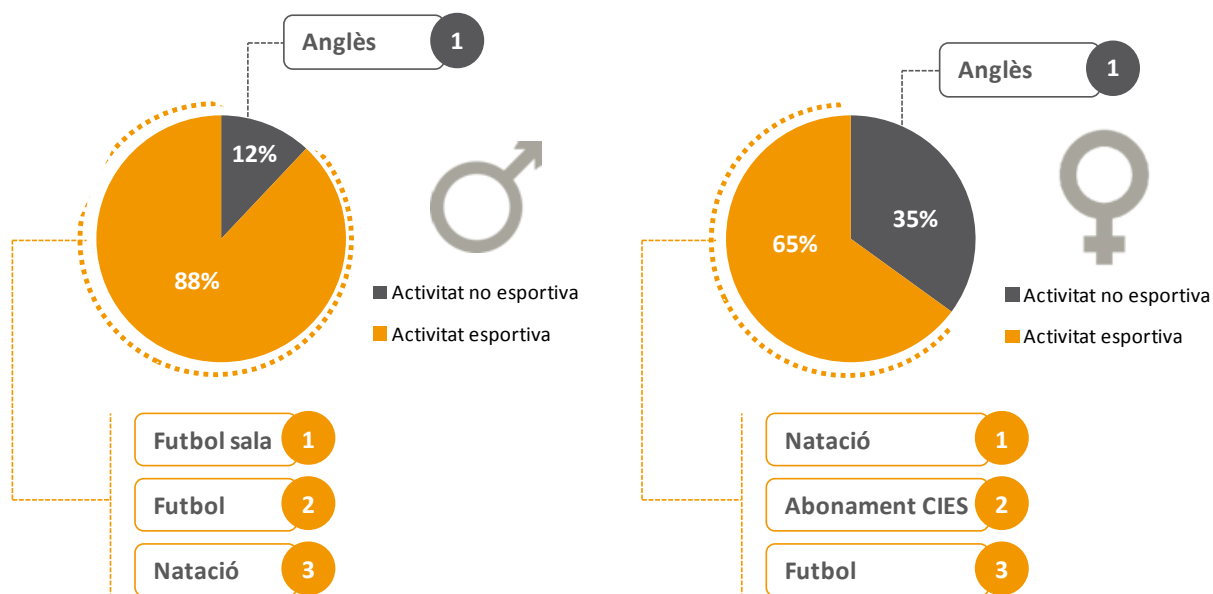
³ No es disposen de dades de participants de les entitats Club Sala 5 ja que el futbol sala fins a la categoria cadet es realitza als centres educatius; del Club Natació Martorell ni del Club Hoquei Patins Martorell.

Figura 14. Evolució ajuts individuals de caràcter social (2016-2019) i import total ajuts 2019



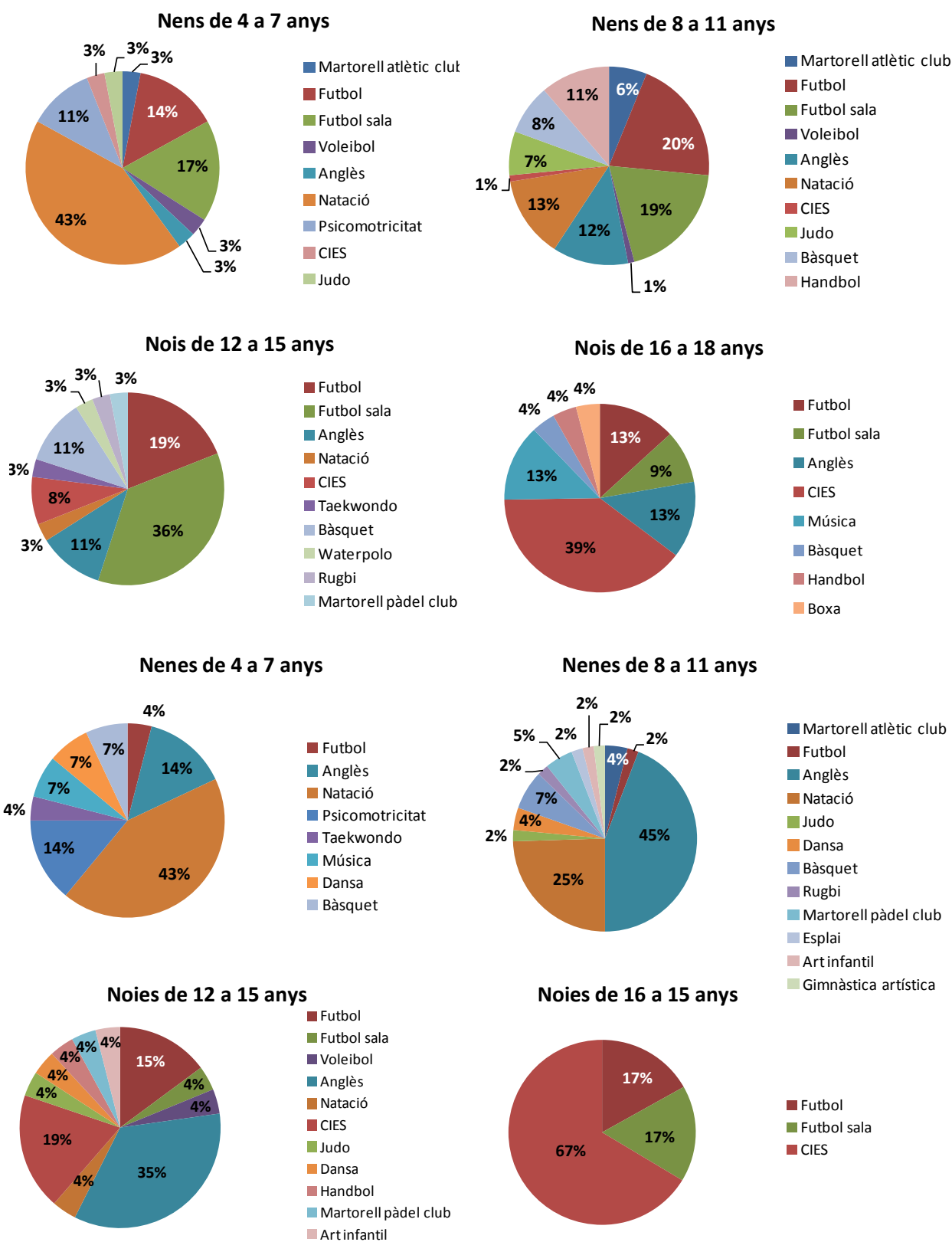
Seguidament es presenta l'anàlisi realitzat entorn el tipus d'activitat que es desenvolupa gràcies als ajuts atorgats des de Benestar Social, segons sexe i tipus d'activitat. Es pot comprovar com en el cas masculí les activitats esportives més realitzades són futbol sala, futbol i natació; mentre que en les noies ho són la natació, l'abonament al CIES (Centre Integral d'Esport i Salut) i el futbol. Destacar també que, per part de les activitats no esportives, l'anglès és l'activitat més realitzada en tots dos sexes amb altes taxes de participació.

Figura 15. Tipus d'activitat esportiva segons sexe (2019) i les més realitzades



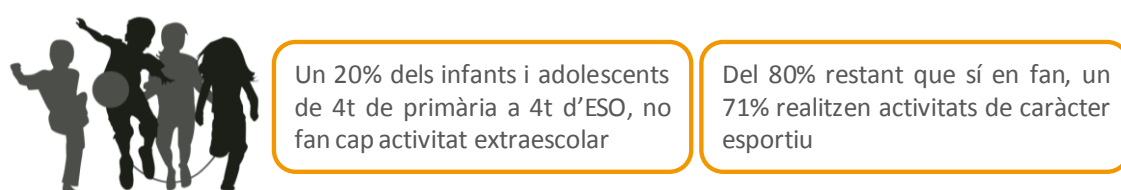
A continuació es mostren les activitats realitzades segons tipus així com segons l'edat, a través d'un seguit de figures. En aquestes es pot observar l'evolució de la participació en activitats determinades a mesura que augmenta l'edat així com diferències entre ambdós sexes:

Figura 16. Tipus d'activitat esportiva segons sexe (2019) i les més realitzades



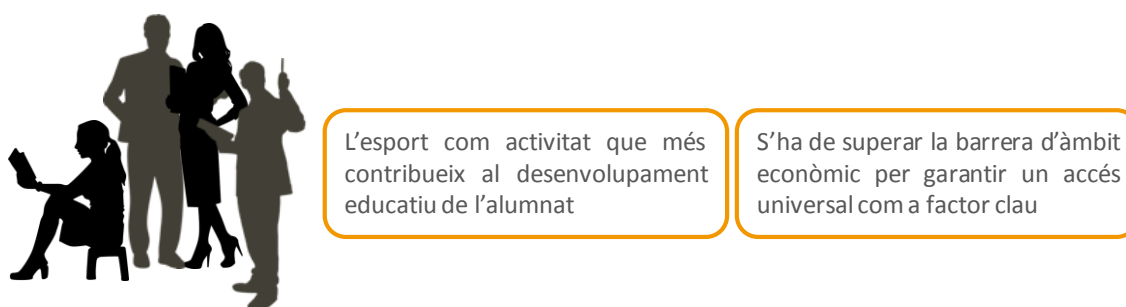
I per últim, es vol fer incidència en els nivells de pràctica de la població escolar de Martorell a través de les dades més rellevants disponibles i la visió entorn les activitats extraescolars actuals pels propis agents del municipi. En relació a la participació en activitats extraescolars dels infants i adolescents de Martorell⁴ (de 4t de primària a 4t d'ESO), un 20% d'aquests no en realitza cap actualment, un 46% en relalitzen una, un 28% dues i, per últim, un 6% tres o més. Sense dubte, l'esport és l'activitat extraescolar més realitzada amb un 71%, concretament un 68% en edats de primària i un 72% durant la secundària; i, per tant, esdevé una de les activitats amb més participació i incidència entre el col·lectiu escolar.

Figura 17. Les activitats extraescolars des de la perspectiva dels alumnes



Des de la perspectiva docent, es consideren les activitats extraescolars esportives com les activitats fora l'escola que contribueixen més al desenvolupament educatiu dels alumnes. A la vegada, gràcies a l'enquesta als docents del municipi, en el marc del Pla Educatiu d'Entorn, s'han pogut identificar els elements que són clau per al professorat per garantir l'accés de tots els alumnes a les activitats fora l'horari lectiu. Entre aquests destaquen en aquest ordre el suport econòmic, la difusió i informació, la millora de l'oferta i el treball amb les famílies.

Figura 18. Les activitats extraescolars des de la perspectiva dels docents



I, en darrer lloc, apareix la visió de les famílies, recollida en l'enquesta a famílies de Martorell pertanyent també al Pla Educatiu d'Entorn del municipi. Aquestes afirmen que un 86% dels seus/ves fills/es fan activitats extraescolars, en detriment del 14% que no en fa cap. Es destaca en l'esmentada enquesta que els fills/es de famílies que tenen estudis primaris o amb pares a l'atur o en situació de baixa o invalidesa porten els/les fills/es a extraescolars en menor mesura que la resta de col·lectiu, establint-se una clara barrera socioeconòmica entorn l'accés a la pràctica en aquest aspecte.

⁴ Enquesta a infants i adolescents de Martorell dintre el Pla Educatiu d'Entorn del municipi.

Alhora, gairebé un 40% de les famílies voldrien que els/les seus/ves fills/es fessin alguna activitat extraescolar que actualment no poden realitzar, entre les quals la més demandada és 'esports' amb un 44% sobre el total d'activitats. Aquesta xifra s'accentua i es situa vora el 55% quan donen resposta les famílies que no tenen cap fill/a fent activitats extraescolars. Moltes d'aquestes famílies es troben en situacions de vulnerabilitat, al·legant entre els motius majoritaris per no dur els/les fills/es a fer activitats extraescolars els de caràcter econòmic. Així doncs, com es comentava anteriorment, la situació econòmica esdevé un factor clau d'accés a la pràctica en el qual s'haurà d'incidir de manera rigurosa si es vol garantir un accés universal a tots els infants i adolescents a l'esport.

Figura 19. Les activitats extraescolars des de la perspectiva de les famílies



La situació socioeconòmica familiar incideix amb força en la realització o no d'activitats extraescolars

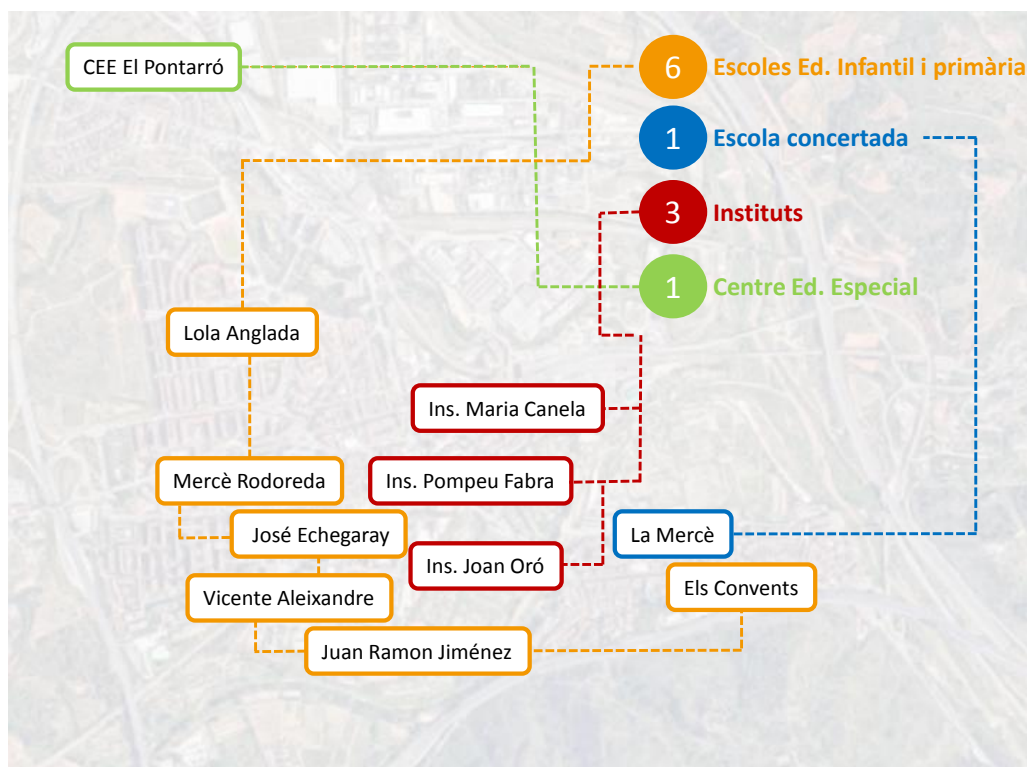
Un 40% voldria que els/les seus/ves fills/es fessin alguna activitat extraescolar que ara no poden fer

3

Els espais esportius dels centres educatius

Pel que fa a la xarxa de centres educatius al municipi, n'hi ha un total d'11, 6 d'Educació Infantil i Primària, 3 Instituts, 1 escola concertada i 1 centre d'Educació Especial. Aquests es distribueixen sobre el territori de la següent manera:

Figura 20. Localització centres educatius a Martorell



A continuació es presenten els espais esportius disponibles dels centres educatius d'educació infantil i primària del municipi, atès que són sobre els quals es posarà el focus per al disseny i implantació del nou model d'Esport Educatiu a l'Escola. Així doncs, es mostren les característiques i potencialitats d'aquests per tal de fer-ne una avaluació, atenent a que els espais bàsics que des d'Ensenyament es promou que tinguin les escoles, com a mínim, són les pistes poliesportives i sales esportives.

Aquest treball s'ha pogut realitzar a través de les diferents visites als centres educatius i el contrast de la informació recollida amb les dades disponibles del Cens d'Equipaments Esportius de Catalunya de la Secretaria General de l'Esport on apareixen tots els espais esportius censats del municipi, entre els que es troben els dels centres educatius.

Figura 21. Fitxes espais esportius centres educatius públics Martorell





Juan Ramón Jiménez

Espais esportius

- 2 Pistes bàsiques poliesportives
- 1 Pista bàsica poliesportiva coberta
- 1 Sala poliesportiva
- 1 Sala petita (altres)

Accessibilitat i seguretat

- ✓ Accés sense barreres
- ✓ Accés independent exterior
- ✓ Proteccions mobiliari i material
- ✓ Disposició enllumenat
- ✓ Servei consergeria

Possibilitat acollir JEEC

- ✓ Sí

Espais complementaris

- 2 Vestidors col·lectius
- 1 Magatzem

Activitats esportives realitzades

Bàsquet
Futbol sala
New Dance
Handbol
Voleibol
Psicomotricitat
Preesportiu
Iniciació esportiva



José Echegaray

Espais esportius

- 2 Pistes bàsiques poliesportives
- 1 Sala poliesportiva
- 1 Sala petita (altres)

Accessibilitat i seguretat

- ✓ Accés sense barreres
- ✓ Accés independent exterior
- ✓ Proteccions mobiliari i material
- ✓ Disposició enllumenat
- ✓ Servei consergeria

Possibilitat acollir JEEC

- ✓ Sí

Espais complementaris

- 2 Vestidors col·lectius
- 1 Magatzem

Activitats esportives realitzades

Bàsquet
Futbol sala
Handbol
Psicomotricitat
Gimnàstica artística



Mercè Rodoreda

Espais esportius

- 1 Pista triple poliesportiva
- 1 Sala poliesportiva
- 1 Sala petita (altres)

Accessibilitat i seguretat

- ✓ Accés sense barreres
- ✓ Accés independent exterior
- ✓ Proteccions mobiliari i material
- ✓ Disposició enllumenat
- ✓ Servei consergeria

Possibilitat acollir JEEC

- ✓ Sí

Espais complementaris

- 2 Vestidors col·lectius
- 2 Magatzems
- 1 Zona amb grades

Activitats esportives realitzades

- Psicomotricitat
- New Dance
- Handbol
- Voleibol



Els Convents

Espais esportius

- 1 Pista doble poliesportiva lliure accés
- 1 Pista petita (altres)
- 1 Sala poliesportiva

Accessibilitat i seguretat

- ✓ Accés sense barreres
- ✓ Accés independent exterior
- ✓ Proteccions mobiliari
- ✗ Disposició enllumenat
- ✓ Servei consergeria

Possibilitat acollir JEEC

- ✗ No

Espais complementaris

- 4 Vestidors col·lectius
- 1 Vestidor individual

Activitats esportives realitzades

- ✗ No se'n realitzen per manca de disponibilitat d'espais esportius

Cal destacar que no en tots els centres educatius analitzats existeix accés independent des de l'exterior per accedir a les sales polivalentes, tot i que la majoria sí que en disposen al situar-se a la planta 0 del centre al costat de les pistes poliesportives. Pel que fa als vestidors, es disposa de zona per canviar-se així com de serveis i dutxes. Segons l'antiguitat del centre i l'ús que se'n fa d'aquestes instal·lacions, n'hi ha que es troben en un millor estat de conservació que d'altres, podent necessitar alguna renovació en els propers anys.

A aquests 6 centres públics d'educació infantil i primària s'afegeix el CEE El Pontarró el qual també gaudeix d'espais esportius en les seves instal·lacions. Aquests són els següents:

Figura 22. Fitxa espais esportius centre d'educació especial El Pontarró

CEE El Pontarró	
Espais esportius	Espais complementaris
1 Pista bàsica poliesportiva	2 Vestidors col·lectius
1 Sala poliesportiva	1 Magatzem
1 Sala petita (altres)	
1 Vas piscina petit (altres)	

Havent vist els diferents espais esportius dels centres educatius, seguidament es vol posar en relleu la legislació vigent en termes de necessitats mínimes d'espais esportius per als centres que desenvolupen ensenyaments escolars de règim general. Aquesta queda recollida en el Decret 132/2010, de 12 de febrer que estableix els requisits mínims dels centres que imparteixen ensenyament no universitari així com descriu les mínimes instal·lacions que han de disposar. A continuació, es descriuen les que fan referència als espais esportius:

Figura 23. Requeriments mínims dels centres d'ensenyament

Centres que imparteixen educació primària, educació secundària obligatòria i/o batxillerat	1 pati d'esbarjo, parcialment cobert, susceptible de ser utilitzat com a pista poliesportiva, amb una superfície adient al número de places escolars. En cap cas, serà inferior als 900m ² Un gimnàs amb una superfície adient al número de places escolars
---	---

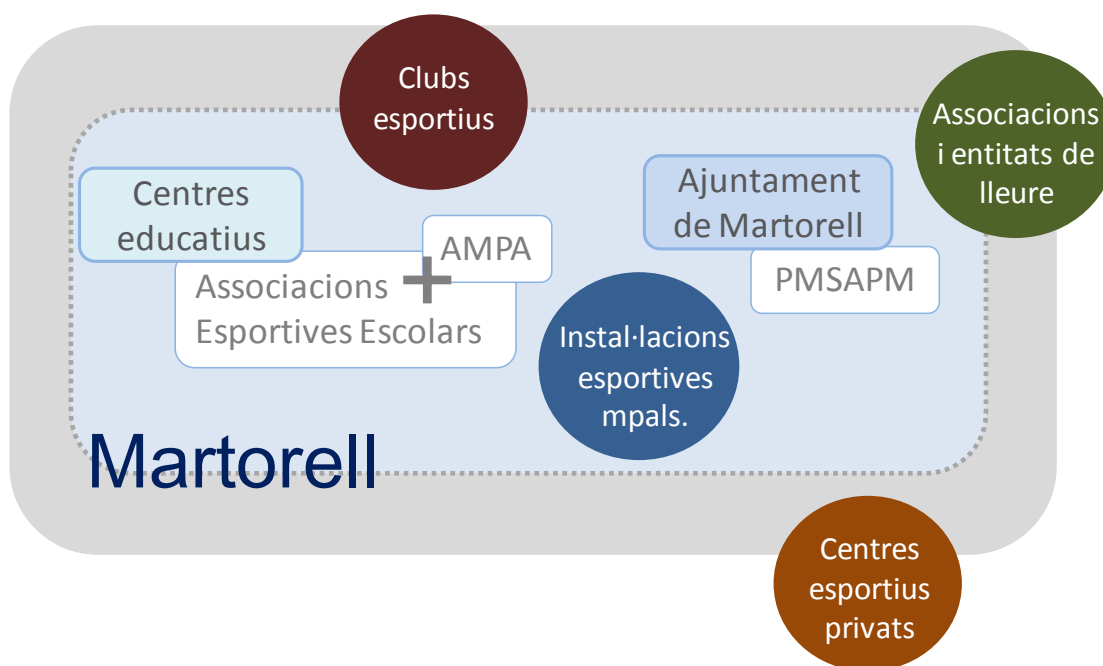
Amb l'anàlisi dels espais esportius dels centres educatius, cal destacar per finalitzar, la disponibilitat del servei de consergeria en tots i cadascun dels centres esmentats, el qual cobreix la franja horària de tarda als centres quan es realitzen activitats extraescolars.

4

Els agents i la comunitat

En aquest quart apartat es posa el focus en el conjunt d'agents o *stakeholders* que formen part de la comunitat educativa i esportiva de Martorell. En primer lloc, s'ha dissenyat el següent esquema global per tal d'obtenir una fotografia general de tots els agents implicats en la comunitat local en àmbit esportiu.

Figura 24. Mapa d'agents implicats en el sistema esportiu local i educatiu del municipi

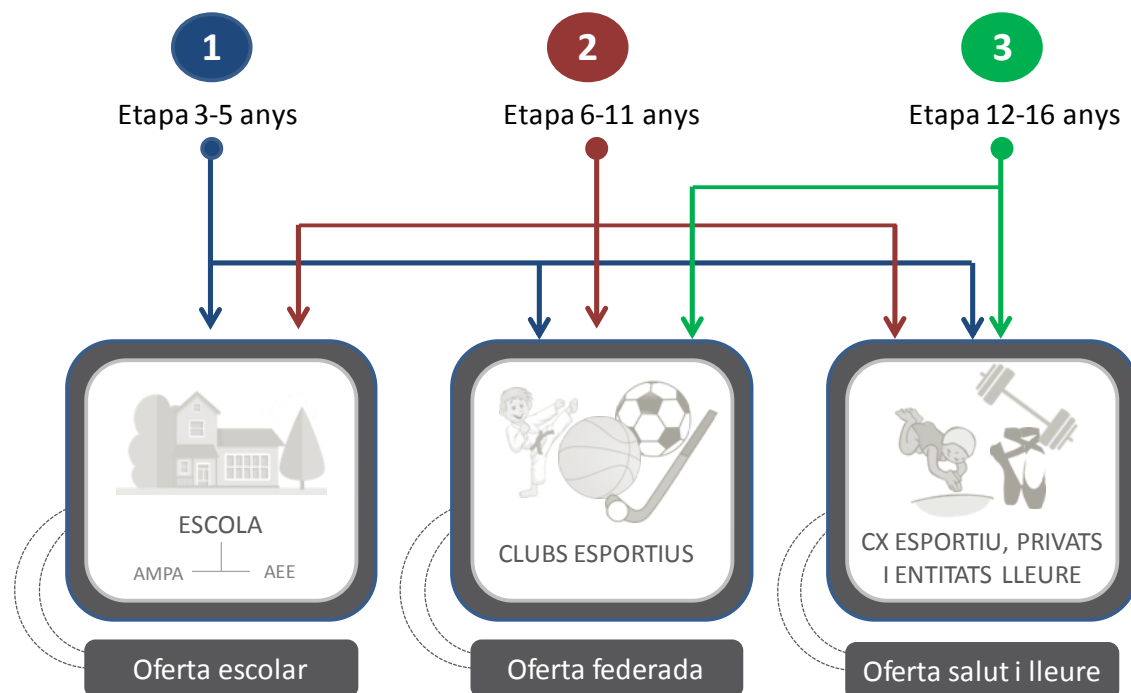


Anteriorment s'han pogut identificar els agents que incideixen en l'activitat física i l'esport als centres educatius ja fos el propi Patronat, les AMPES o les entitats esportives del municipi. A part d'aquests però, n'apareixen d'altres com poden ser centres privats o associacions i entitats de lleure. Actualment a Martorell s'han pogut identificar escoles de dansa, ball i altres disciplines relacionades les quals ofereixen activitats per a població en edat escolar, a part de disposar també de programes per a adults i altres segments de població. A aquesta oferta se sumen centres d'arts marçials, com el club de judo, on hi pot haver participació d'escolars i joves i també el club de pàdel existent al municipi el qual disposa d'una escola infantil on s'imparteix aquesta disciplina en diferents nivells.

A la vegada, també s'han identificat al municipi associacions que poden oferir activitats esportives a la població en edat escolar, com són l'Associació Juvenil Esplai Guspira i l'Agrupament Escolta Joan XXIII - El Cau, els quals en els seus actes i activitats n'apareixen de caràcter esportiu sempre des de la vessant del joc i el lleure amb una mirada social i participativa.

Havent completat així la totalitat de possibles agents que incideixen en el sistema local esportiu en edat escolar, així com el ventall d'activitats i programes de que gaudeixen, a continuació es dona pas a l'anàlisi dels diferents itineraris esportius que es produeixen actualment al municipi, traçant així el camí que pren l'infant a nivell esportiu, segons l'edat i el tipus d'oferta esportiva.

Figura 25. Itineraris esportius actuals de la població en edat escolar



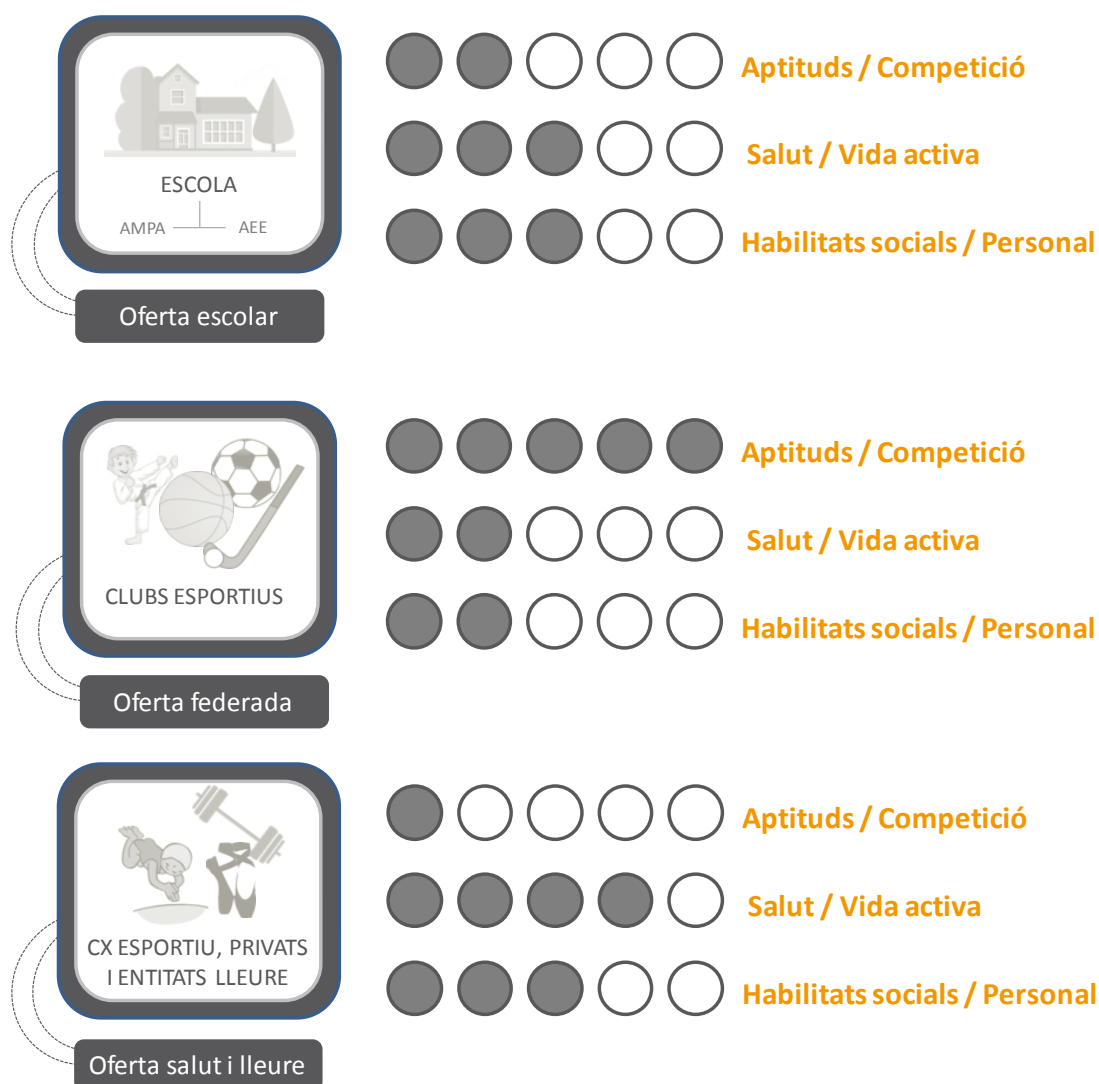
Com es pot comprovar, en la primera etapa (3-5 anys), l'infant pot optar per realitzar activitat física i esport a l'escola, a través dels programes vistos anteriorment, alhora pot realitzar a partir dels 3 anys cursats de natació al complex esportiu i, fins i tot, pot arribar a fer esport a partir d'entitats esportives que disposen d'equips d'aquestes edats, normalment coneguts com 'escoleta' o 'patufets'.

En una segona etapa, que comprendria des dels 6 als 11 anys, els i les escolars tindrien l'oportunitat de realitzar esport en les 3 opcions comentades anteriorment per als més petits. En aquest cas però, la força dels clubs esportius és més latent i són més els que es decanten per aquesta oferta federada. Tot i això, hi ha escolars, sobretot per desig de les famílies, que continuen fent activitat física i esport a l'escola, sempre i quan l'oferta disponible s'adeqüi a les necessitats i/o motivacions dels infants. En aquesta edat entrarien en joc també centres privats de dansa, ball i arts marcials els quals apareixen com a oferta paral·lela a la dels clubs esportius.

I per últim, hi ha l'edat d'impàs de l'educació primària a la secundària on hi ha una forta davallada de la pràctica esportiva i on només quedaria l'opció de realitzar esport en clubs esportius o decantar-se per una oferta més de salut i lleure on el fitness i activitats fora d'ambients rígids de competició comencen a tenir protagonisme entre el col·lectiu d'aquesta edat. És en aquesta franja d'edat, com s'ha comentat, on apareix l'abandonament ja sigui pel canvi de les motivacions o aspiracions del/ de la practicant o també per l'exigència i nivell del propi esport que provoca una exclusió indirecta d'aquells/es que no assoleixen el nivell de rendiment buscat pels clubs esportius. És en aquest punt on l'oferta de lleure esportiu es presenta com una alternativa esportiva per aquest volum d'adolescents que marxen dels clubs i no cerquen una oferta esportiva adaptada a les seves necessitats.

Si es posa el focus en les competències que desenvolupen i potencien els diferents agents tractats, s'identifiquen les següents i amb nivells diversos:

Figura 26. Competències segons oferta esportiva en edat escolar



Havent vist els possibles itineraris esportius, les característiques dels agents així com els rols desenvolupats, s'han identificat 3 grans perfils de població en edat escolar diferents per tal de conèixer quines característiques poden tenir els que la formen així com les seves necessitats des d'una òptica socioesportiva. Aquests perfils identificats són els següents:

Figura 27. Perfils població en edat escolar amb visió esportiva



Seguidament s'entra al detall en cada perfil a partir de 3 ítems diferents: característiques bàsiques, barreres/potencialitats de pràctica i motivacions. Amb aquesta segmentació es pot classificar de manera general al conjunt de la població escolar actual, encabint-la en 3 perfils diferents els quals permetran definir itineraris esportius adaptats a les necessitats de cada perfil, podent fer participis als que no fan esport i alhora guiar i companyar als que ja en practiquen.

Figura 28. Perfil 'A': no esportista



Figura 29. Perfil 'B': esportista indiferent

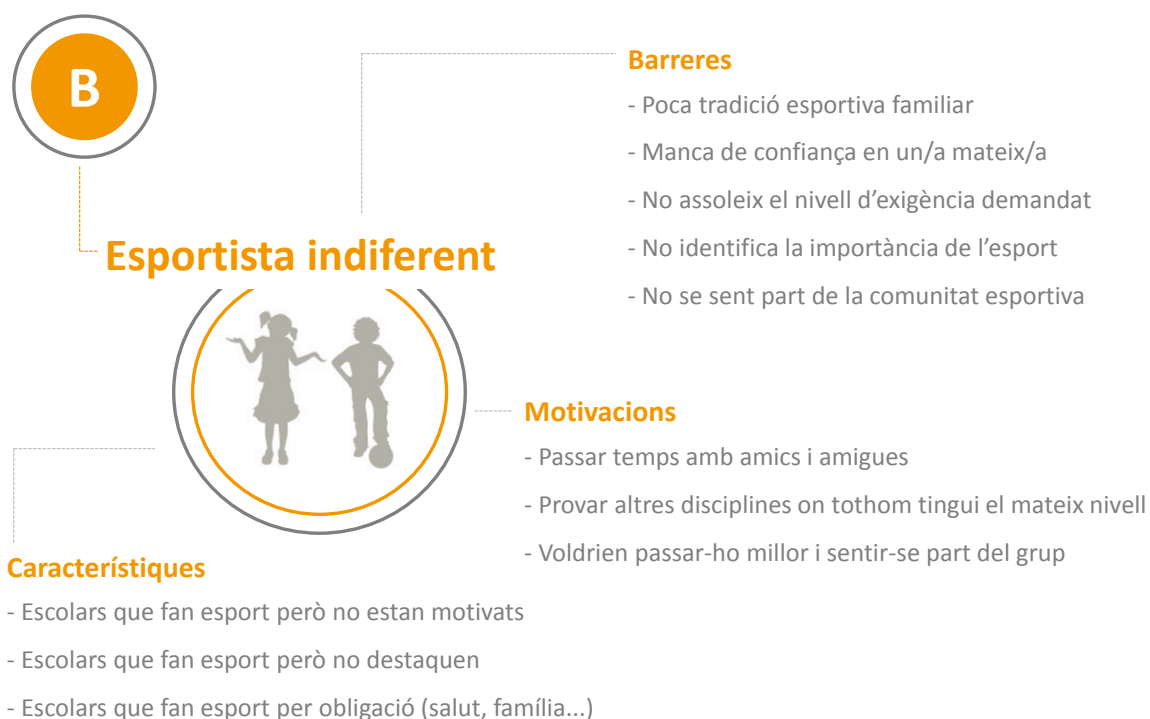


Figura 30. Perfil 'C': esportista motivat



Cada infant, nen/a o jove és diferent i disposa de diferents motivacions o reticències per a la pràctica d'activitat física i esport. Alhora, les situacions socioeconòmiques i culturals poden esdevenir fortes barreres d'accés a la pràctica, sense deixar de banda aspectes relacionats amb els interessos dels/de les propis/es escolars, de les famílies o les característiques personals de cadascun/a.

Així doncs, esdevé clau poder disposar d'una oferta esportiva educativa accessible a tothom i que respongui a les necessitats del major nombre d'escolars possible; fent de l'esport un element universal, transversal i facilitador al servei de la ciutadania per millorar en l'àmbit de la salut, de l'educació i també de l'equitat social.

5

Visió global de l'esport en edat escolar

A continuació es mostren un seguit de bones pràctiques en relació a l'esport en edat escolar que han estat identificades a través d'un anàlisi de la informació recollida de diversos països. S'han escollit sis experiències d'èxit on l'esport i la comunitat educativa són els protagonistes. Aquestes han estat diferenciades en quatre àmbits: agents, model pedagògic paral·lel, itineraris esportius i metodologia 360.

Agents



Austràlia



Experiència d'èxit: Els següents sis passos descriuen les accions que poden fer els docents i els proveïdors d'esport per tal de construir i fomentar un entorn més inclusiu i una [cultura esportiva positiva](#) a la seva escola.

1. ENTENDRE	Comprendre els valors i les creences existents sobre l'esport a l'escola. Per a l'alumnat, la percepció de l'esport ha de canviar cap a una experiència més positiva basada en la diversió, incorporant elements socials i activitats de creació d'habilitats en un entorn de suport amb companys amb idees i destreses similars.
2. SUPORT	Aconseguir suport per part de l'equip directiu, docents i famílies. Establir un protocol de comunicació sobre esport per a l'escola, la comunitat, els estudiants i les famílies. Desenvolupar una cultura esportiva que afecti l'actitud de l'estudiant perquè realitzi esport.
3. PROMOCIÓ	Promoure el benefici de l'esport, referit als valors escolars i comunitaris més amplis. Centrar-se en programes esportius no competitius com a benefici de benestar per als estudiants i, a la vegada, milloren aspectes de l'etapa escolar, tant a nivell acadèmic com extraescolar.
4. DISSENY	Dissenyar i oferir oportunitats per augmentar els interessos dels estudiants i mitigar les barreres. El disseny i la realització de programes esportius innovadors dona suport als professors i als proveïdors esportius per canviar la identitat de l'esport cap a una perspectiva més inclusiva i positiva en la comunitat escolar.
5. CONNECTAR	Connectar amb les escoles i l'esport dels voltants per proporcionar oportunitats esportives construint relacions comunitàries. Escoles que puguin construir amb èxit relacions amb clubs de la comunitat poden gaudir de més accessibilitat a equipaments, instal·lacions i voluntaris per distribuir programes.
6. COMPARTIR	Compartir oportunitats i històries d'èxit dins de la comunitat escolar per recolzar el creixement de l'esport i una cultura esportiva positiva.



Per ser més efectius en implicar a l'alumnat, els docents, tota la comunitat educativa i els programes esportius s'han d'incloure eines, recursos i activitats per promoure i construir una cultura esportiva escolar positiva.

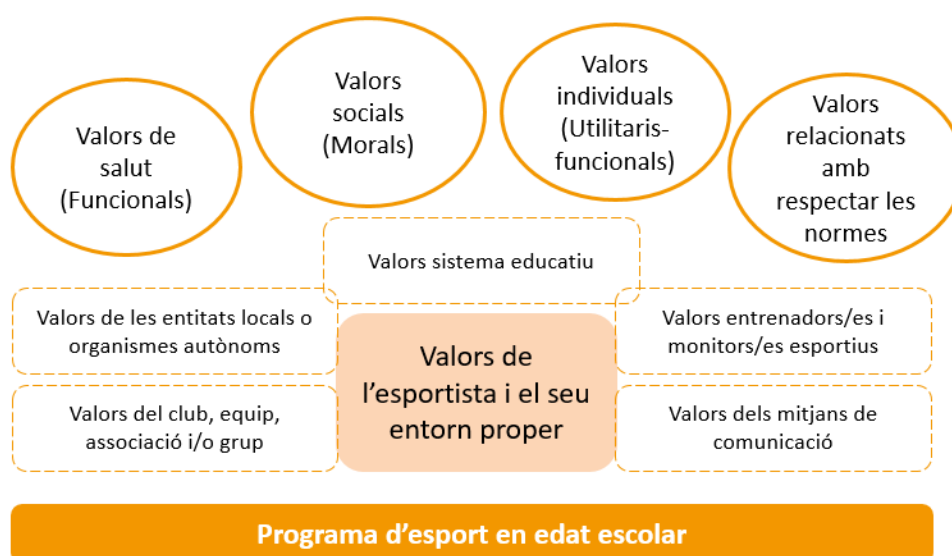
Àmbit model pedagògic



Andalusia



Experiència d'èxit: Presentació d'un model pedagògic-ètic-ecològic per una pràctica esportiva amb l'objectiu d'educar en valors en tots els àmbits per aconseguir progrés personal i conscienciació amb el medi ambient i l'entorn. Aquest [model](#) es basa en el compromís entre el professorat i el col·lectiu de l'equip tècnic per desenvolupar aquests valors i representar el seu rol.



La transversalitat i l'aplicació dels valors en l'esport des de diferents vessants dona lloc a un aprenentatge de qualitat, progressiu i avaluable.

Àmbit model pedagògic



Finlàndia



Experiència d'èxit: El programa [Schools on the Move](#) ofereix un marc de referència per a que les escoles aspirin a tenir dies escolars més actius i agradables i assegurin una hora d'activitat física diària als seus estudiants. El programa s'explica en el següent esquema:

Àmbits d'actuació

- Desplaçament escolar
- Clubs esportius
- Classes d'educació física
- Activitat física integrada en els mètodes d'ensenyament
- Trencar períodes d'estar asseguts a l'aula i augmentar l'activitat física durant les classes
- Pati escolar

Metodologia

- Activitats actives en l'hora del pati (fomentar la pràctica a l'exterior)
- Activitats extraescolars
- Adaptar els equipaments de les escoles
- Col·laboració amb altres sectors, per exemple la salut
- Implicació de l'equip docent amb un programa especialitzat

SCHOOLS ON THE MOVE

Mesures de millora

- Activitat esportiva extraescolar
- Transport actiu de la casa a l'escola
- Nivell de joc actiu
- Índex de sedentarisme

Objectius

- Més moviment, menys inactivitat
- Millorar les condicions per a l'aprenentatge
- Augmentar la participació estudiantil
- Potenciar l'impacte de l'esport en l'escola



L'augment de la pràctica d'activitat física durant el període lectiu a l'escola, esdevé un impacte positiu en les condicions d'aprenentatge (habilitats cognitives, habilitat per centrar-se, comportament a l'aula, gaudir de l'escola, etc.).

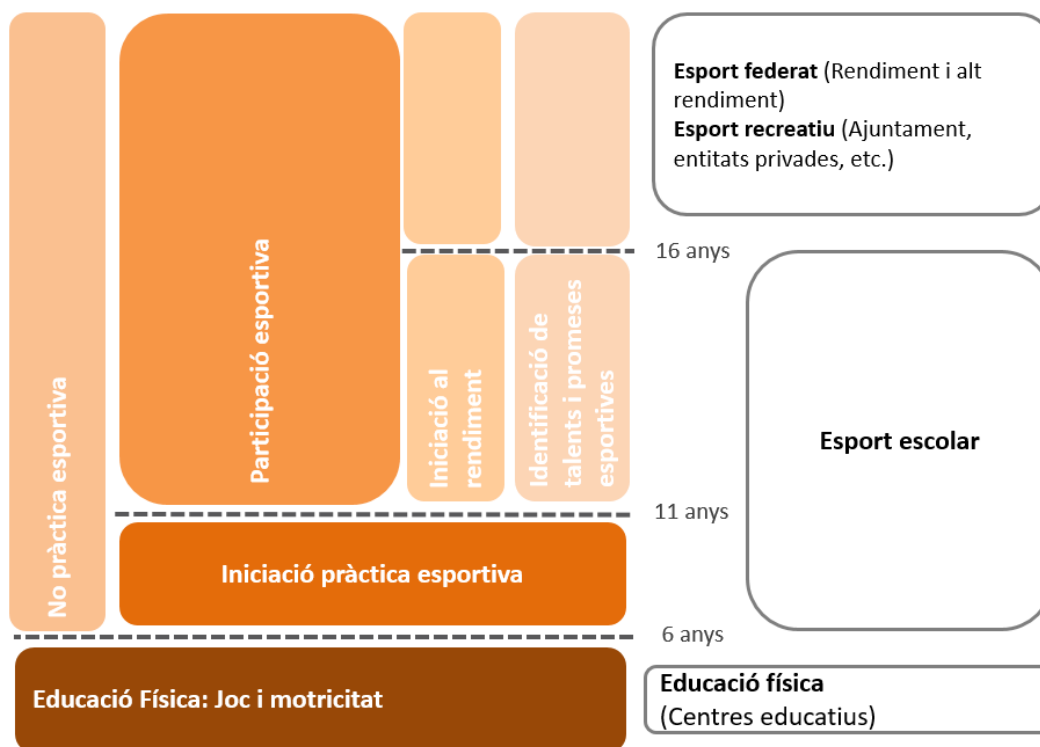
Àmbit itineraris esportius



País Basc



Experiència d'èxit: Establiment de tres tipus [d'itineraris esportius](#) que els i les esportistes poden recórrer segons els seus interessos i capacitats des de l'etapa d'educació infantil fins als 18 anys.



L'itinerari que més interessa és el de participació esportiva perquè el seu objectiu és oferir la pràctica de diferents modalitats esportives i d'activitat física a tots els escolars a partir d'activitats d'iniciació, de competició modificada o de participació, esportives-culturals i recreatives. Per classificar els tres itineraris segons la tipologia d'activitats i l'edat es mostra el següent esquema:

Activitats	Itineraris		
	Participació esportiva	Iniciació al rendiment	Identificació de talents i promeses esportives
Ensenyament	Educació Física: joc i motricitat (0-6 anys) Iniciació pràctica esportiva (6-11 anys)	Tecnificació (A partir 11 anys)	Tecnificació (A partir 11 anys)
Competició	Participació: pràctica esportiva regular (11-18 anys)	Iniciació al rendiment (A partir 11 anys)	Restringides (A partir 11 anys)
Altres	Recreatives esportives-culturals	Recreatives esportives-culturals	Recreatives esportives-culturals



La participació esportiva com adquisició d'hàbit de pràctica esportiva i d'un model de vida saludable.

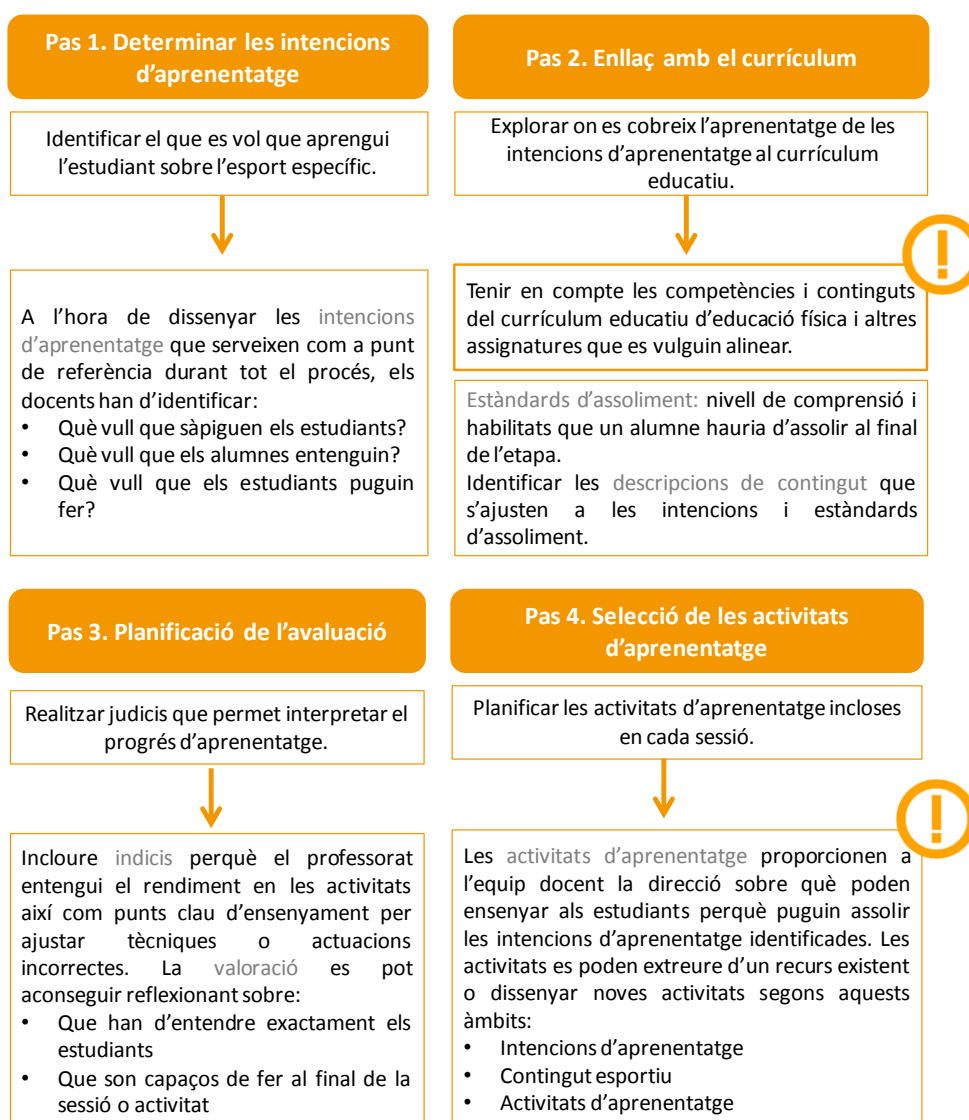
Àmbit metodologia 360



Austràlia



Experiència d'èxit: [L'alineació curricular](#) és el procés de desenvolupament o adaptació de recursos per incorporar contingut curricular de manera que les activitats aborden el que els professors han d'ensenyar a les diferents etapes escolars. Els esports tenen un paper molt important que permet a l'equip docent impartir programes de salut, educació física i esport de qualitat. A continuació, es mostren els passos que s'han seguit per alinear el currículum educatiu d'Austràlia.



Les escoles són un espai ideal per augmentar la visió de l'esport i la participació mitjançant experiències positives. La implicació de l'equip docent per al desenvolupament de programes i recursos ha de satisfer les necessitats de cada estudiant mantenint l'esport com a marc de referència.

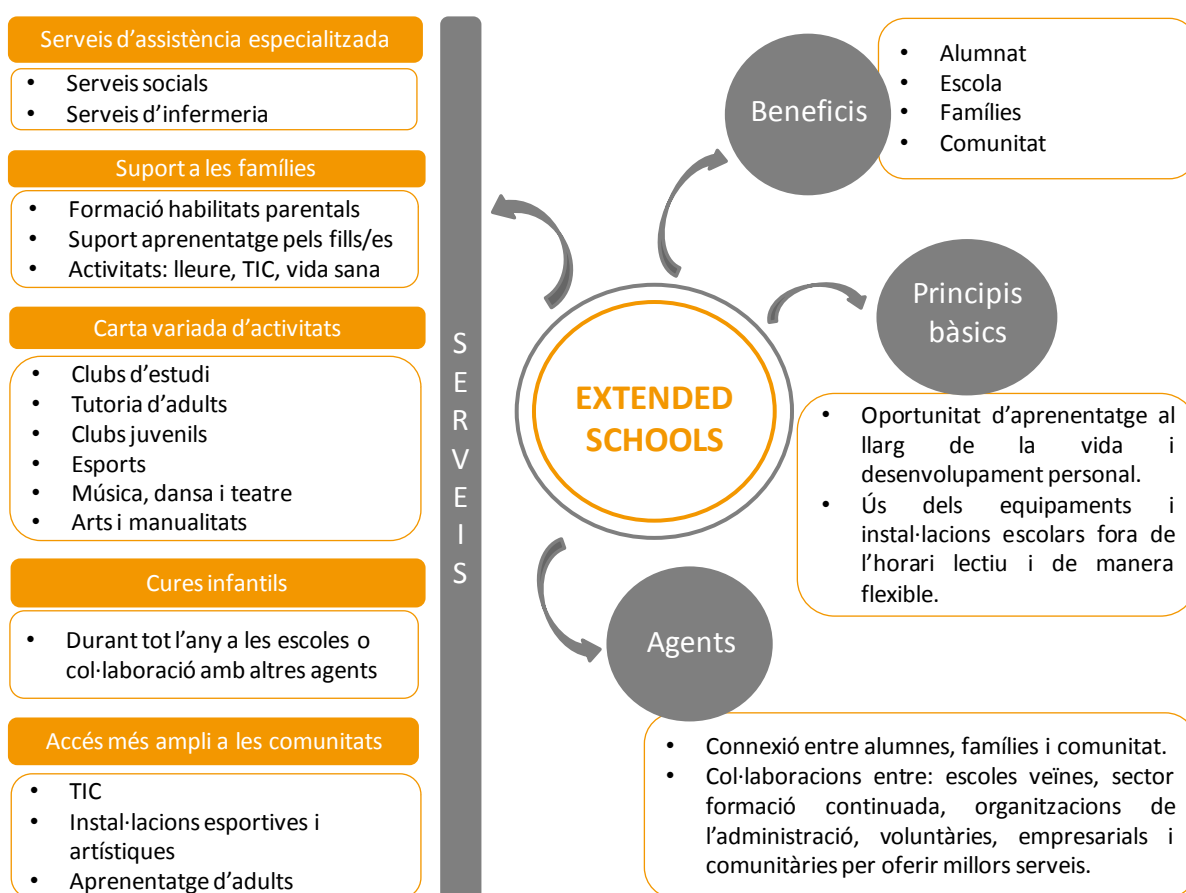
Àmbit metodologia 360



Gran Bretanya



Experiència d'èxit: Una *Extended School* ofereix diversos serveis i activitats, ja sigui durant o fora del dia escolar, per ajudar a satisfer les necessitats dels infants, les seves famílies i la comunitat. En fer-ho, les *Extended Schools* col·laboren amb les escoles veïnes i amb organitzacions estatutàries i voluntàries del sector que actuen en la comunitat.



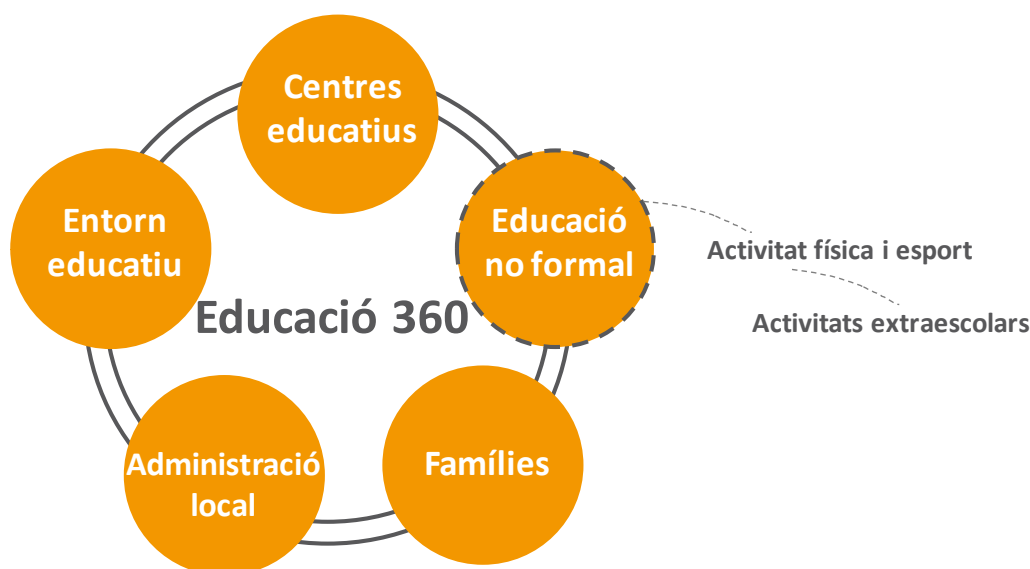
Les escoles poden ser eixos de la seva comunitat local oferint una sèrie d'activitats abans, durant i fora del dia escolar tradicional, relacionant-se amb la seva comunitat local, connectant a la gent local amb els serveis locals, fomentant la salut, el benestar i la inclusió social dels infants i joves.

6

Diagnosi de l'Esport Educatiu a l'Escola

Havent realitzat una àmplia anàlisi des dels diferents àmbits d'incidència, a continuació es dona pas a la diagnosi de l'Esport Educatiu a l'Escola de Martorell. Per poder desenvolupar aquest següent pas del projecte és essencial posar de relleu la metodologia que s'està treballant en l'àmbit educatiu des de la municipalitat: el projecte educatiu 360. Aquest té per objectiu connectar els aprenentatges que es donen en tots els temps i espais de vida de les persones i posar l'alumne al centre de tot. Per a aquesta Educació 360 es van establir 5 eixos de treball els quals formen l'aliança 360 del municipi i incideixen en diferents aspectes. Aquests són: l'entorn educatiu, els centres educatius, l'educació no formal, les famílies i l'administració local. Entre els objectius establerts a aconseguir en aquesta metodologia es troben garantir l'equitat educativa, la personalització dels aprenentatges i la vinculació comunitària, traduïda en la col·laboració i la connexió entre els diferents agents implicats.

Figura 31. Eixos del projecte educatiu 360 de Martorell



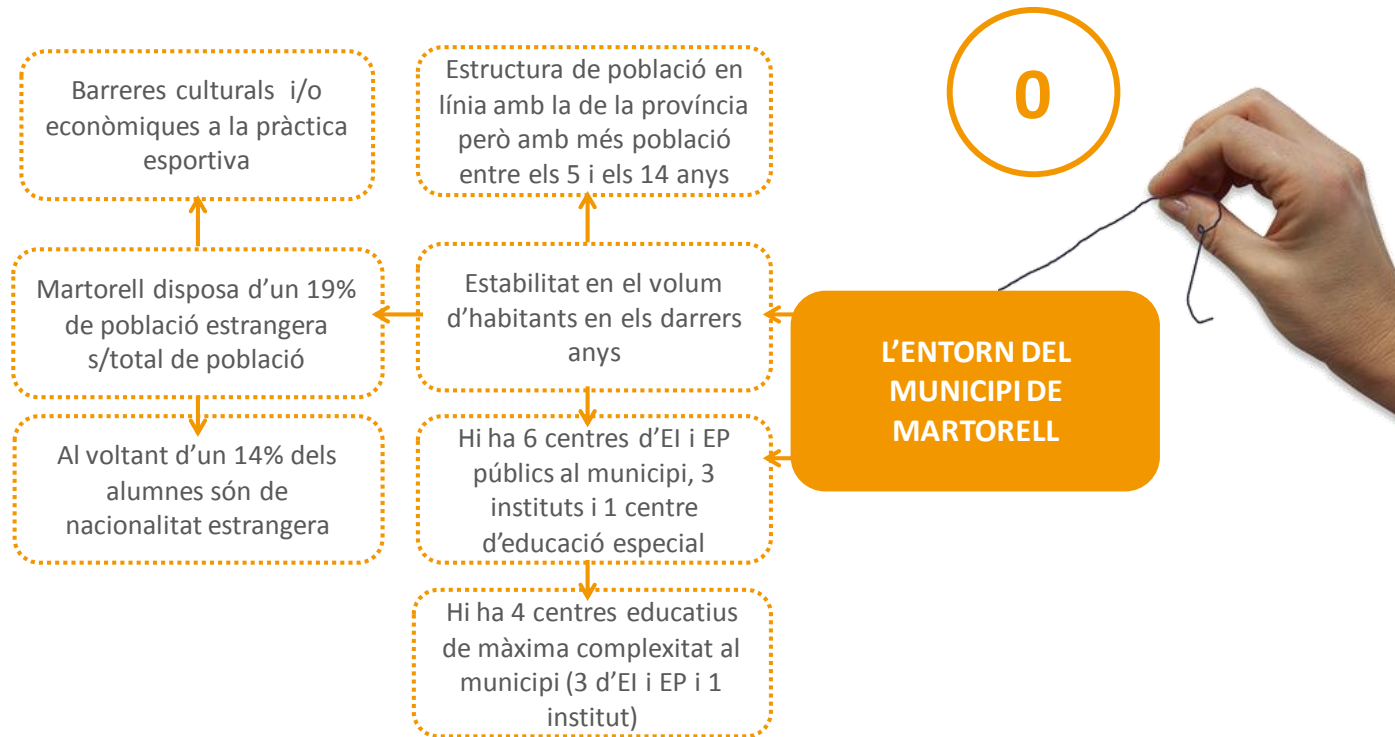
Dels diferents eixos, és en el de l'educació no formal on apareix l'activitat física i l'esport a través de l'oferta i dinamització de les activitats extraescolars. Així doncs, i amb la voluntat de treball de futur en clau 360, l'esport es posiciona com un element amb molta rellevància i impacte en l'educació d'infants i joves, adquirint responsabilitat en aquest context i esdevenint clau en el seu desenvolupament així com suposant un vehicle de millora en l'àmbit de la salut, l'educació i l'equitat social.

A continuació es presenta la diagnosi de l'Esport Educatiu de Martorell, tenint present el projecte educatiu 360 i la voluntat de treballar de cara al futur amb aquesta mirada global i integradora. Aquesta diagnosi s'ha realitzat a partir de l'anàlisi de diferents aspectes tant positius com negatius, creant un entramat d'idees entorn un àmbit concret. Els establerts per al present projecte són els següents:

Figura 32. Àmbits d'anàlisi establerts



La metodologia emprada permet recollir de forma dinàmica i transversal les diferents interrelacions del conjunt d'elements tractats del sistema esportiu i educatiu de Martorell, creant un mapa diagnòstic per cada un d'aquests àmbits els quals es presenten a continuació.



Esport Educatiu a l'Escola – Ajuntament de Martorell

Patronat Municipal de Serveis d'Atenció a les Persones de Martorell







Esport Educatiu a l'Escola – Ajuntament de Martorell

Patronat Municipal de Serveis d'Atenció a les Persones de Martorell

