

Experiència pilot

# Projecte de Reallotjament i Tutela Social



## INDEX:

1. PRESENTACIÓ
2. INTRODUCCIÓ
  - 2.1. Contextualització. Pla de Barris
  - 2.2. La proposta pilot
3. ANÀLISI DEL CONTEXT
  - 3.1 Entorn: Sant Nicolau i l'habitatge
  - 3.2 Família: Composició i dinàmiques
  - 3.3 Família: Nous nuclis de convivència i primeres propostes de canvi
4. PROJECTE DE REALLOTJAMENT I TUTELA SOCIAL
  - 4.1 L'habitatge i l'hàbitat
  - 4.2 Recursos Humans
  - 4.3 Principis pedagògics
  - 4.4 Objectius
    - 4.4.1 Objectiu general
    - 4.4.2 Objectiu general per àrees d'intervenció
    - 4.4.3 Objectius específics de cada persona
  - 4.5 Metodologia
    - 4.5.1 Metodologia en referència al usuari
    - 4.5.2 Metodologia en referència a la coordinació de l'equip professional
  - 4.6 Temporalització
  - 4.7 Avaluació
  - 4.8 Exemple gràfic del procés de Tutela social d'una família
  - 4.9 Futures necessitats derivades del Projecte
  - 4.10 Pressupost
5. ANNEXOS
  - 5.1 Annex 1: Llistat d'objectius del menor
  - 5.2 Annex 2: Llistat d'objectius de l'adult
  - 5.3 Annex 3: Projecte de treball personal del menor
  - 5.4 Annex 4: Projecte de treball personal de l'adult
  - 5.5 Annex 5: Graella de valoració
  - 5.6 Annex 6: Sociograma familiar
6. BIBLIOGRAFIA

## **1.- Presentació**

L'habitatge i l'hàbitat juguen un paper central en els processos d'exclusió / inclusió social dels grups i les persones, especialment en el cas dels col·lectius més desafavorits. L'habitatge i habitat integrador són la clau per accedir a d'altres recursos, serveis i drets, i obren oportunitats a la convivència i la cohesió social . Pel contrari, hàbitats degradats i allotjaments indignes dificulten les possibilitats de promoció de les persones i s'acaben convertint ells mateixos en el principal factor agrabant de les dinàmiques d'exclusió.

Degut a la seva importància personal, familiar i relacional, l'habitatge és un element de motivació que impulsa altres factors generadors d'inclusió social, i per aquest motiu és l'eix motriu d'aquesta proposta.

Aquest projecte pilot va adreçat a famílies gitanes que s'han desenvolupat en un entorn social i urbanístic segregat que genera un estil de convivència i de relació endogàmic, que els aboca a l'aïllament social en el millor dels casos.

La segregació i l'aïllament de l'hàbitat fa que la relació amb l'entorn social del barri sigui molt limitada i es circumscriu a aspectes pràctics de subsistència, majoritàriament vinculats a aspectes assistencials com els serveis de salut, les escoles o els serveis socials. Aquest és un estil que s'ha anat reproduint de pares a fills amb poques opcions d'evolució.

La persistència durant diverses generacions de les situacions d'infrahabitatge i aïllament social ha provocat un important grau d'arrelament de les dificultats de superació dels problemes que han fet que la intervenció socioeducativa realitzada fins ara no incideixi de forma efectiva a l'arrel dels problemes.

La Llei de Barris permet incidir a partir de les seves actuacions en situacions com les descrites anteriorment , però és també la posada en marxa de la pròpia Llei la que ha permès descobrir i evidenciar la necessitat d'intervenir utilitzant noves propostes si es volen donar sortida a problemes històrics.

## **2.- Introducció**

### **2.1. Contextualització. Pla de Barris**

La Llei de Barris planteja que existeixen determinats barris i àrees urbanes de Catalunya que encara avui requereixen una atenció especial per part de l' Administració pública. Una atenció que superi les intervencions sectorials i que permeti emprendre-hi accions d'intervenció integral, dirigides tant a la rehabilitació física com al benestar social i a la dinamització econòmica. Aquestes accions han d'anar destinades al conjunt de la comunitat afectada i aconseguir que l'espai i els equipaments públics esdevinguin factors de desenvolupament social i personal, generant així entorns afavoridors de cohesió.

L'àrea que des de l'Ajuntament és va presentar a la Llei de barris, és l'espai que queda definit pels marges del Riu Ripoll, aquelles àrees urbanes on a partir dels anys quaranta del segle passat es van formar uns assentaments d'habitatges d'autoconstrucció, amb unes condicions molt deficitàries, en un espai, el riu, que en aquell moment també era marginal.

- . Torre-romeu
- . Can Puiggener
- . Raval d'Amàlia
- . Sant Nicolau
- . Pla d'Arraona
- . Can Tunis

Són nuclis que presenten deficiències comunes vinculades, en gran part, a la seva situació geogràfica als marges del riu. A banda d'això la llei determina una sèrie d'indicadors com la població depenent, la taxa d'atur, l'activitat econòmica, el percentatge d'immigració, el dèficit de places d'aparcament, etc., que van fer aquesta àrea susceptible de ser elegida.

En termes generals les **actuacions urbanístiques** pretenen , en primer lloc afavorir l'accessibilitat i la connexió a diferents nivells:

- L'accés a un habitatge digne per aquelles famílies que viuen en situació d'infrahabitatge i estan afectades d'expropiació.
- En els habitatges plurifamiliars a través de l'ajut per a la instal·lació d'ascensors.

- Entre les diferents cotes dels barris ( ascensor i escales mecàniques )
- Entre aquesta àrea i la ciutat,
- Entre la ciutat i el riu a través d'aquests barris ( passeig de vora i connexió amb el riu ).
- L'accés a les noves tecnologies a través del cablejat per banda ampla en aquests barris.

I en segon lloc dotar aquests barris de més i millors espais públics i equipaments.

Les **actuacions socials** pretenen, d'una banda, potenciar la participació i l'enfortiment de les associacions i entitats com a elements primordials de desenvolupament als barris i, de l'altra, la intervenció concreta amb aquells col·lectius més vulnerables: nens, dones, joves, immigrants, gent gran, etc.

L'objectiu principal és aconseguir optimitzar al màxim els recursos que existeixen al territori per aconseguir actuacions de caràcter transversal dins el nostre àmbit d'actuació.

## **2.2 La proposta pilot**

Dins el Projecte del Pla de Barris del riu Ripoll de Sabadell estan previstos 68 expedients d'expropiació, dels quals 34 impliquen el real·lotjament a un nou habitatge de 38 famílies i 108 persones.

Per dur a terme els real·lotjaments es compta amb una cartera d'habitatges protegits, tant de compra com de lloguer, i amb pisos del Programa d'Habitatge Social, gestionats pel departament de Serveis Socials de l'Ajuntament de Sabadell, per les situacions més desfavorides.

La majoria de les famílies afectades per aquest procés pateixen una situació socioeconòmica difícil i el procés de real·lotjament al nou habitatge ha d'anar acompanyat d'altres mesures de suport i acompanyament.

Tanmateix, en iniciar els processos d'expropiació s'han determinat una sèrie de famílies que estan en situació de marginació social i extrema fragilitat. Després de tenir el cens d'aquestes famílies i d'haver valorat les intervencions socials ordinàries que han rebut, s'arriba a la conclusió que cal un altre tipus d'intervenció; una intervenció, no únicament integral, sinó amb una intensitat temporal i a partir d'una estratègia que ajudi a que la interiorització dels nous processos sigui exitosa.

Aquesta nova proposta de treball no estava inclosa ni prevista inicialment dins del Projecte del Pla de Barris, tot i que, actualment, la valoració és que s'ha de realitzar necessàriament alhora de plantejar el procés d'expropiació d'algunes de les famílies.

És en aquest sentit que en el marc del **Pla de Barris** s'engega un nou projecte pilot amb 6 famílies que pretén treballar tots els aspectes abans esmentats, i analitzar si la nova proposta de treball aconsegueix millors resultats d'inserció global. Aquest projecte s'ha anomenat **Projecte de Tutela Social**.

### **3.- Anàlisi del context**

#### **3.1.- Entorn:**

##### **Sant Nicolau i l'habitatge**

El nucli de Sant Nicolau pertany al Barri de Torre-romeu, tot i que la realitat és que físicament es troba allunyat del mateix i en relació directa amb el riu Ripoll. La forma d'accedir-hi és per una pista asfaltada amb una pendent molt forta, fet que dificulta l'accés al mateix.

Segons el Pla General Municipal d'Ordenació de Sabadell –PGMOS- de 1993 és un àmbit que està qualificat de parc veïnal.

Aquesta realitat fa que a Sant Nicolau no hi hagi pràcticament cap tipus de serveis i sigui un espai extremadament desendreçat : no existeixen voreres, el carrer no està asfaltat, podem trobar cotxes abandonats i un creixement desmesurat de la vegetació.

A l'actualitat hi viuen tres famílies d'ètnia gitana, dues d'elles extenses. D'aquestes famílies extenses surten una mitja de 3 nuclis familiars respectivament que majoritàriament viuen amuntegats en els mateixos habitatges . Això ens porta a concloure que una actuació amb aquestes famílies ha de contemplar necessàriament un desdoblament dels nuclis, per tal d'evitar la reproducció de dinàmiques negatives anteriors.



Vista aèria de Sant Nicolau. A l'esquerra queda el riu Ripoll i a ma dreta es veu el límit de Torre-romeu.

Els habitatges encara existents a Sant Nicolau es poden qualificar de barraca , que amb el pas dels anys s'han anat degradant, arribant a situacions actuals de perill real d'esfondrament dels sostres per a les famílies.

Les característiques d'aquests infrahabitatges són les següents:

- Edificis d'autoconstrucció dels anys 50-60 en planta baixa.
- Utilització d'elements no adequats en la construcció d'un habitatge: uralites, canyes, planxes metàl·liques, etc.
- Instal·lació elèctrica i manteniment feta pels mateixos habitants.
- Sostres que barregen diferents elements: uralita, plàstics, canyes, ciment i que de forma habitual provoca goteres amb la consegüent degradació de les parets, el terra i l'escàs mobiliari de que disposen les famílies.

- Aïllament deficient de tota l'estructura, fet que comporta humitat i sensació de fred continu a la tardor-hivern, amb conseqüències a nivell de salut pels seus habitants.
- Evacuació d'aigües residuals no connectat a la xarxa general.
- Amuntegament de persones fet que accelera la degradació de l'hàbitat i un baix nivell de qualitat de vida. Aquest amuntegament provoca que no puguin existir espais mínimament adequats dins la casa.

Totes aquestes característiques podem apreciar-les a les següents imatges que pertanyen a un dels habitatges de Sant Nicolau:



Façana de la barraca



Costat dret de la barraca



Habitació de dos adolescents



Estança principal de la casa



Passadís amb perill d'esfondrament



Lavabo



Cuina

En aquests exemples gràfics es veuen totes les condicions d'infrahabitatge abans esmentades: humitats, sostres amb filtracions, precarietat en els subministraments, espais insalubres, etc. En habitatges com aquest han arribat a viure fins a tretze persones



Pati



Sostre de la casa

### **3.2.- Famílies:**

#### **Composició i dinàmiques**

El més comú entre les famílies gitanes és que l'habitatge estigui ocupat per una sola família , tot i que a vegades es pot trobar a varies famílies nuclears compartint el mateix habitatge. En general es tracta de fills, fonamentalment homes, que un cop casats es queden a viure a casa dels pares durant uns anys. Aquest fet forma part del concepte patrilineal de les relacions de parentesc entre els gitans.

En el cas de les famílies Sant Nicolau es tracta de dues famílies extenses que conviuen en dos habitatges i on les dinàmiques relacionals estan marcades per l'amuntegament , la falta d'intimitat i la no adequació dels espais per desenvolupar les activitats de vida quotidiana.

Son dos nuclis que han anat fomentant la creació de parelles joves, entre ells mateixos, consolidant d'aquesta manera les tendències endogàmiques en les relacions personals / familiars. En aquest cas l'estil de convivència sobrepassa els trets culturals gitans i té fonaments marcadament econòmics i d'exclusió social.

Aquest estil de convivència marca una relació amb els fills de desatenció, en l'àmbit dels hàbits relacionals, d'higiene, de comportament... . En relació a l'àmbit escolar l'assistència a l'escola de primària és baixa (poca motivació per part dels pares cap al fet escolar) i en relació a l'ensenyament secundari la matriculació es nul·la i els fills/es es queden a casa ( unes aprenent a ser futures dones de casa seva i ells ajudant als pares i aprenent el rol masculí).

La seva subsistència econòmica està basada en la dependència dels ajuts socials ( RMI, PNC, beques...) i els treballs marginals (recollida de ferralla, venda pels carrers...)

Tot aquest aïllament porta també a mantenir poc contacte amb la pròpia família que viu fora del barri.

Per exemplificar aquesta situació adjuntem el genograma inicial.

### **3.3.- Famílies:**

#### **Nous nuclis de convivència i primeres propostes de canvi**

De l'anàlisi de la situació inicial que es va conèixer es desprenen diferents propostes de canvi.

La primera proposta havia d'anar encaminada a solucionar l'amuntegament, per tant dels dos nuclis de convivència inicials es proposa generar-ne cinc ajustant-se a la composició natural de parella i fills , en els casos que era possible.

Aquesta proposta implica la necessitat de cinc habitatges on real·lotjar els nous nuclis de convivència.

Amb aquesta proposta volem facilitar la receptivitat cap als objectius plantejats a les nostres intervencions socioeducatives en els diferents àmbits de la vida quotidiana i en funció del cicle vital de cadascú dels components del nucli familiar.

En relació a la subsistència econòmica i els hàbits laborals treballem amb la perspectiva de la inserció laboral , proposant la creació de diferents Plans d'Ocupació per iniciar la tasca educativa en l'àmbit laboral i de la planificació de l'economia familiar.

La recuperació de l'assistència a l'escola i la matriculació a l'ESO formen part dels primers canvis / compromisos que proposem als nous nuclis familiars.

Aquesta situació de canvi i noves propostes es poden veure al següent genograma:

## **4.- Projecte de Reallotjament i Tutela Social**

### **4.1 L'habitatge i l'hàbitat**

En el marc del Projecte de Reallotjament i Tutela social l'eix vertebrador de la proposta és l'habitatge. Aquest projecte es fonamenta en quatre pilars, que són condició indispensable per desenvolupar el mateix:

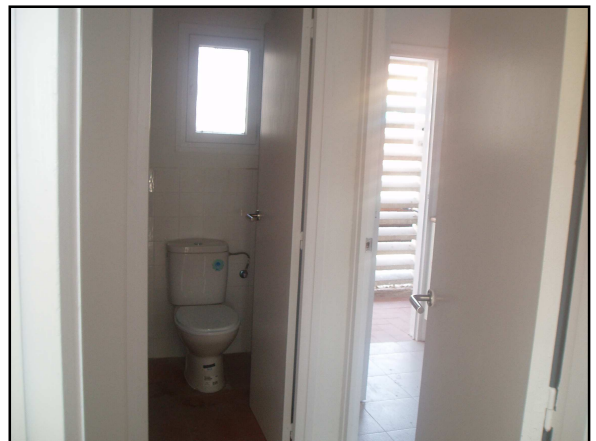
1. Ofertar a les famílies habitatges amb les condicions d'habitabilitat necessàries que els ajudin a dignificar la vida i la realitat social .
2. Disposar d'un habitatge per cadascun dels nuclis familiars existents. Amb aquesta proposta es pretén, d'una banda, eradicar la situació inicial d'amuntegament i de l'altra, treballar amb les famílies perquè aquest fet no es reproduïxi en el nou habitatge
3. Disgregar els habitatges per diferents zones de la ciutat amb la intenció de no sobrecarregar exclusivament ni barris de la ciutat ni comunitats de veïns de famílies amb dificultats per la convivència.
4. Disposar de serveis de proximitat a l'entorn de l'habitatge, que facilitin l'accés als serveis bàsics ( escola, Institut, comerç, CAP, Centre cívic, etc.) i que alhora permetin establir una sinergia entre l'hàbitat i les famílies com element de desenvolupament personal, familiar i comunitari.

Per realitzar aquest projecte es disposa de 5 habitatges del Programa d'Habitatge Social de l'Ajuntament de Sabadell que s'estan adequant per allotjar a les famílies participants en el projecte.

- Aquests habitatges pretenen ser un recurs pont cap a la convivència normalitzada d'aquestes famílies.
- L'estructura i dimensió de l'habitatge estaran en funció del nombre de membres de cada família.
- Seran en règim de lloguer amb despeses a càrrec de les famílies.
- El lloguer s'adequarà a les possibilitats econòmiques de cada família.

La proposta d'ubicació inicial és la següent:

- 1 Pis a Ronda Sta. Maria (Barri Creu de Barberà)
- 1 Pis al Carrer St. Isidor (Barri de Can Rull)
- 1 Pis a la Plaça Pollancre (Barri de Can Deu)
- 1 Pis al Carrer Salvador Espriu (Barri de Can Deu)
- 1 Pis a la Torre de l'Aigua (Barri de la Creu Alta)



Diverses imatges de l'adequació que s'està realitzant



A continuació es presenten tres plànols on s'identifiquen algunes les característiques abans esmentades:

- Plànol general de la ciutat (zona d'expropiació i reallotjaments)
- Plànol de la zona d'expropiació
- Plànols específics de les zones de reallotjament i la identificació d'alguns serveis de proximitat.

## **4.2.- Recursos humans**

L'equip del Projecte de Tutela Social està compost per:

- Un coordinador
- Dos educadors socials
- Un mediador en cultura gitana

Amb les següents funcions:

### Coordinador:

- Dinamitzar i vetllar per la bona marxa de l'equip
- Coordinar-se amb l'empresa Municipal d'Habitatge (VIMUSA) per:
  - Establir les condicions d'adjudicació dels habitatges
  - Gestionar i fer seguiment dels ajuts oficials al lloguer
- Facilitar les coordinacions externes de l'equip amb d'altres serveis implicats directa o indirectament amb les famílies del nostre projecte (Educació, Salut, Ensenyament, Serveis Socials...).

### Educadors:

La necessitat d'una intervenció integral i continuada amb les famílies i els individus , que compregui el màxim de les seves activitats diàries i tenint en compte els aspectes de gènere, aconsellen contractar a dos educadors (home i dona) que cobreixin una franja horària de dotze hores al dia repartides en dos torns (de 8h. a 15 h. i de 13 h. a 20 h.)fent-los coincidir dues hores cada dia per tal de facilitar la coordinació i traspàs d'informació.

Les seves funcions són:

- Conèixer la realitat actual de cada família en tots els àmbits de la seva vida (laboral, salut, habitatge, hàbits d'higiene, hàbits d'alimentació...) mitjançant les visites al barri.
- Elaborar els plans de treball personal (PTP) de cada usuari/a un cop fet el diagnòstic.
- Coordinar-se amb els diferents professionals de cada àmbit que treballen amb la família (Escola, Institut, Hospital, Institucions d'inserció laboral i empreses, Centre Cívic, Esplai) per tal de millorar en l'ús que fan les famílies dels mateixos.
- Acompanyar la família en tots els espais de la vida diària on degut a la seva situació d'exclusió social no es fa un ús correcte dels mateixos.

### Mediador en cultura gitana:

Degut a la situació específica d'aquestes famílies, comunitat gitana i amb una forta exclusió social, es va considerar important disposar de la figura d'un mediador en cultura gitana per tal de fer una bona aproximació inicial per part de l'equip a les famílies.

Les seves funcions són:

- Coneixement en profunditat de la comunitat gitana de Torre-romeu i les seves relacions entre ells i el barri.
- Mediació en situacions de conflicte on aparegui el binomi payo-gitano (escola, barri, institucions...).
- Assessorament als tècnics dels trets culturals gitanos a tenir en compte en les seves actuacions.
- Acompanyar la família en els espais de la vida diària on es troben amb dificultats per desenvolupar-se degut a la seva situació d'exclusió social.
- Coordinar-se amb els diferents professionals de cada àmbit que treballen amb la família (Escola, Institut, Hospital, Institucions d'inserció laboral i empreses, Centre Cívic, Esplai) per tal de millorar en l'ús que fan les famílies dels mateixos.
- Assessorament a les famílies gitanes en quant a les normes i regles de comportament social generals, per que ajudi a entendre i acceptar les actuacions tècniques.

### **4.3.- Principis Pedagògics**

Els professionals del Projecte de Tutela Social es guien per uns principis pedagògics que indiquen el camí a treballar amb la família com a nucli i tots els integrants per separat. Aquests principis són els següents:

- **Promoció bàsica del subjecte.** S'entén com a subjecte tots els membres de la família, i es busca l'accés de cadascun d'ells a tots els àmbits on poden desenvolupar-se com persones. Es parteix de l'accés a un habitatge digne per consolidar les necessitats més bàsiques: alimentació i proximitat de botigues, espai on dormir i descansar a partir d'un habitatge digne, etc.
- **Circulació social del subjecte.** El primer principi marca els mínims a partir dels quals una persona pot denominar-se i participar com a ciutadà, aquest segon principi ha de servir per treballar i reforçar tota la xarxa social que necessita cada família per tal de desenvolupar-se correctament dintre de la nostra

societat. S'ha de treballar per tal de que els diferents components de la família realitzin activitats externes que els permetin créixer personalment reforçant lligams amb d'altres persones. Exemples: cursos de formació, classes d'adults, participació a reunions de comunitat de veïns/es.

- **Accés a la cultura.** Les persones que viuen en situació de precarietat social tendeixen a quedar excloses dels espais on circula i es genera la cultura. En el cas d'aquestes famílies la seva exclusió es doble, ja que per una banda degut a la seva precarietat de mitjans (falta d'habitatge digne, falta de formació, de feina estable, etc.) es troben en situació de marginalitat i de falta d'accés a serveis culturals, però a més s'ha d'afegir que com a membres del poble gitano la seva situació d'exclusió social també els deixa fora de molts dels processos de la seva pròpia cultura gitana. Com a principi plantejem un reforçament de l'accessibilitat d'aquestes persones a processos culturals generals (classes d'adults, cursos a centres cívics, actes culturals, etc.) i també un reforçament de la participació a la seva pròpia cultura mitjançant l'acompanyament del mediador gitano del projecte.
- **Principi d'autonomia.** Com a professionals entenem que fem un tutelatge/acompanyament molt intensiu durant el temps que ho necessiti la família per afavorir processos de canvi. Aquest tutelatge però no ens ha de fer caure en l'error assistencial de generar més dependència per part d'aquestes famílies cap a nosaltres els professionals. Tot al contrari hem de generar i estimular processos personals que els enforteixin i els hi permetin prendre decisions autònomes per conduir les seves vides.
- **Generar vincle educatiu.** Les famílies amb les que treballem estan acostumades moltes d'elles a un tipus de relació en exclusiva de "demanda" amb professionals del sector social (exemples: demanar PIRMIS, beques escolars, etc.). En el nostre projecte plantejem la idea de generar un vincle diferent amb la persona, des d'un punt de vista de proximitat però sense generar dependència, d'acompanyament proper però afavorint la seva capacitat de prendre decisions.

El temps de duració d'acompanyament, el fet de fer acompanyaments informals (a trobar feina, relacions veïnals, treballar hàbits a casa seva) ajudaran a generar un vincle de referència positiu diferent de l'acostumat a les relacions professional-usuari on l'individu actua com a un element passiu vers a

la seva pròpia situació i delega al professional social les seves expectatives de canvi.

#### **4.4. Objectius**

##### **4.4.1.- Objectiu General**

Reallotjar famílies amb dificultats socioeconòmiques i d'integració; en base a una intervenció tutelada transitòria que garanteixi la seva inserció social.

##### **4.4.2.- Objectiu general per Àrees d'Intervenció**

- **Comunitària:** Afavorir processos comunicatius interns i externs que afavoreixin la convivència amb la comunitat on viuen (edifici, barri, ciutat)
- **Hàbits quotidians:** Conèixer hàbits bàsics en relació al seu nou habitatge.
- **Formació / laboral:** Millorar les condicions personals i socials d'ocupació.
- **Salut:** Fomentar hàbits que millorin la qualitat de vida.
- **Educació:** Amb infància escolaritzar a tots els menors i eradicar l'absentisme escolar. Amb adults millorar la seva formació de lecto-escriptura (eradicar l'analfabetisme).
- **Habilitats socials:** Afavorir aspectes propis (negociació, autonomia, resolució de conflictes) que millorin la seves relacions amb les persones.

##### **4.4.3.- Objectius específics de cada persona**

De les 6 Àrees d'intervenció general sorgeixen objectius únics a treballar per cada persona que està dins del projecte (nens/es, joves, adults, gent gran).

Cada persona tindrà 3 objectius específics.

## **4.5.- Metodologia**

### **4.5.1 Metodologia en referència als Usuaris/es**

#### **- Documentació administrativa: Expedient Familiar**

És una carpeta on es recull, d'una banda, tota la informació disponible sobre la família: principals dades personals, genograma familiar, currículum laborals, actes de reunions, aspectes mèdics i educatius dels infants, etc. I, de l'altra, el seguiment de les intervencions dels professionals que treballen en el projecte.

#### **- Entrevistes prèvies al canvi d'habitatge**

Es planteja realitzar 3 sessions familiars (parella i adolescents) amb dos membres de l'equip. Aquestes entrevistes permetran un primer coneixement de la família i recollida d'informació necessària per després elaborar els objectius a treballar amb cadascú. Depenent de la situació familiar es pot plantejar la realització de més trobades.

#### **- Llistat d'Objectius personals**

Graella individual per cada membre de la família on s'avalua la situació inicial d'aquesta persona. Aquesta graella s'utilitza per visualitzar els objectius més febles a treballar, i alhora avaluar la persona a la fi del projecte i veure l'evolució que ha fet en relació als objectius.

#### **- Projecte de Treball Personal (PTP)**

Fitxa on s'especifiquen els objectius principals a treballar amb la persona i on es desenvolupen les estratègies i recursos per treballar aquests objectius, la temporalització i els indicadors que assenyalen si l'objectiu s'ha assolit. La persona ha de conèixer i participar en l'elaboració i execució del seu propi projecte.

#### **- Sociograma familiar**

Eina gràfica que serveix per comparar la situació inicial de relacions externes de la família i la situació posterior al projecte d'aquestes relacions.

#### **- Visites de seguiment**

Un cop fet el trasllat al pis es planteja, en els primers mesos, fer un acompanyament molt intensiu, per tal de que la família s'adapti de forma correcta al nou estil de vida: hàbits al pis, nova escola, nous cursos de formació, repàs de l'economia familiar, etc.

#### **- Manual d'ús del pis**

Document elaborat per l'equip del projecte. És una eina per treballar amb les famílies l'adquisició d'hàbits i comportaments al seu nou habitatge. De forma clara i amena el manual repassa les diferents àrees de la casa on s'han d'adquirir o reforçar hàbits d'us correctes.

### **4.5.2. Metodologia en referència a la coordinació de l'equip professional**

#### **Interna**

##### **- Reunions de l'equip professional**

L'equip format per quatre persones (Responsable, un educador, una educadora i mediador ) disposa d'un espai setmanal de reunió de dues hores on s'informa i es coordinen totes les accions que es porten a terme. Fora d'aquesta reunió planificada, cada dia el responsable i els dos educadors coincideixen dues hores per tractar les variables diàries que es puguin anar donant.

##### **- Reunions generals de l'equip del Pla de Barris**

L'equip del Projecte de Tutela Social (PTS) està dintre del Pla de Barris de Sabadell. Per aquest motiu participa a les reunions trimestrals de coordinació amb la resta de l'equip general.

##### **- Agenda de coordinació**

És un instrument que ens ajuda en l'organització diària de l'equip. En aquesta es registren els encàrrecs i gestions a fer per cada membre de l'equip.

##### **- Actes de les reunions de l'equip professional**

Registrem els debats i acords presos a les reunions de l'equip perquè quedi constància dels mateixos. L'elabora cada vegada un membre de l'equip de manera rotativa.

#### **Externs**

##### **- Escoles**

Es realitza una presentació del projecte a l'Equip Directiu de cada escola per presentar els professionals de l'equip que faran el seguiment dels nens/es.

S'estableix una coordinació amb els tutors escolars amb una temporalitat variable depenent de la situació de l'infant.

Tanmateix, es planteja fer un seguiment de coordinació amb les escoles d'adults pels adults que es decideixin a estudiar.

**- Esplais i activitats de lleure**

Es plantegen reunions de coordinació amb la finalitat de fer el seguiment del nen en les activitats de barri, així com transmetre pautes referides al nen que calgui.

**- CAP i Serveis Socials d'Atenció Primària**

Reunions de coordinació amb el personal sanitari de referència per la família. Programar una coordinació habitual amb els Serveis Socials d'Atenció Primària (SSAP) amb l'equip de zona (Educadora social y Treballadora social).

**- Vapor Llonch i espais de formació**

Es aspectes de formació laboral i ocupació es treballaran dins el programa " Treball als Barris" del SOC, gestionat pel servei de Promoció Econòmica de Sabadell i amb la col·laboració del programa ACCEDER.

**- Comunitat de veïns/es**

Participació a les dinàmiques de la comunitat de veïns on viu la família: Reunions, manteniment de l'espai comunitari, mediació entre veïns/es.

#### **4.6.- Temporalització**

La permanència d'una família dins el Projecte de Tutela Social té una durada mínima d'un any i la màxima de tres anys-

La proposta d'aquesta temporalització ve determinada per l'establiment d'un temps mínim suficient per garantir la consecució dels objectius plantejats, i d'un temps màxim que no eternitzi la dependència d'aquest tipus de famílies amb l'administració.

En el cas que els objectius no es puguin aconseguir en el termini màxim plantejat, es valorarà la conveniència de realitzar un altre tipus d'intervenció i seguiment amb les famílies.

## **4.7.- Avaluació**

L'avaluació s'entén com un procés continu dins l'evolució del projecte. Per fer aquesta avaluació s'han de diferenciar els àmbits a avaluar:

- Avaluar els objectius específics per cada persona.
- Avaluar els objectius generals de cada Àrea d'intervenció: Salut, Educació, Hàbits quotidians, Habilitats socials, Formació/laboral, i Comunitària.
- Avaluar l'objectiu general del projecte.

L'avaluació dels objectius de la persona s'ha de fer de forma semestral, temporalització que permet modificar objectius que ja s'han acomplert o canviar objectius que amb el temps es veuen com a no realistes

Així doncs, per avaluar aquests àmbits es farà mitjançant les següents eines:

- S'utilitzarà el **Llistat d'objectius personals (Annex 1 i 2)** i el **Projecte de Treball Personal (PTP) (Annex 3 i 4)** per veure l'evolució de cada persona. Una bona evolució de la persona en relació als aprenentatges que es pretenen, indicarà un augment en la valoració dels objectius (s'haurà de comparar la situació inicial de l'objectiu amb la situació final, tenint en compte l'objectiu real que es proposava). Els canvis que es produeixen en la xarxa de relacions de la família es veuran reflectides al comparar el **sociograma familiar** previ al projecte i el sociograma posterior al projecte.
- Cada Àrea d'intervenció s'avaluarà globalitzant totes les situacions inicials.
- Un cop finalitzat el projecte s'haurà d'avaluar la consecució de l'objectiu general que es proposava: Reallotjar famílies amb dificultats socioeconòmiques i d'integració; en base a una intervenció tutelada transitòria que garanteixi la seva inserció social.
- Finalment es passarà un **qüestionari de valoració** a cada membre adult de la família per que valori els diferents aspectes del projecte (qualitat de l'acompanyament per part dels professionals, valoració del nou habitatge, propostes de millora...) com a usuari del mateix projecte.

#### 4.8.- Exemple gràfic del procés de Tutela social d'una família



**1) Aproximació al barri.** En els primers 3 mesos l'equip del Projecte de Tutela Social inicia un procés d'apropament i coneixement a la realitat del barri i de les seves famílies. El barri, Sant Nicolau, és un nucli aïllat del barri principal de Torre-romeu. Aquest barri amb el pas del anys s'ha anat degradant i la major part de famílies han marxat. Actualment, trobem una sèrie de famílies que presenten una situació de marginació social i extrema fragilitat fent inviable un canvi d'habitatge per si mateixos.



Per accedir al barri hi ha una petita pista asfaltada, que fa una pendent molt forta, situació que aïlla al petit nucli i que limita la interrelació dels veïns i veïnes de Sant Nicolau amb els de Torre-romeu.

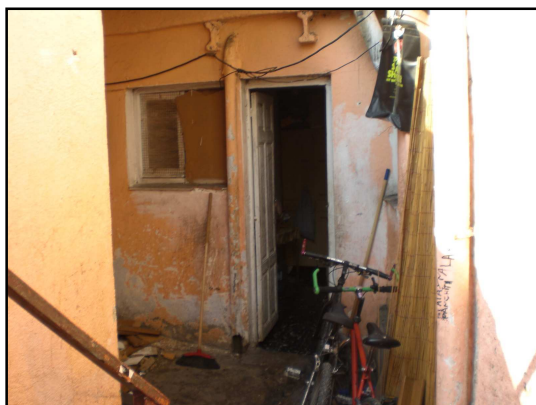


Fotos que mostren la situació general de degradació: solars buits, cotxes abandonats i barrancs transformats en petits abocadors incontrolats.

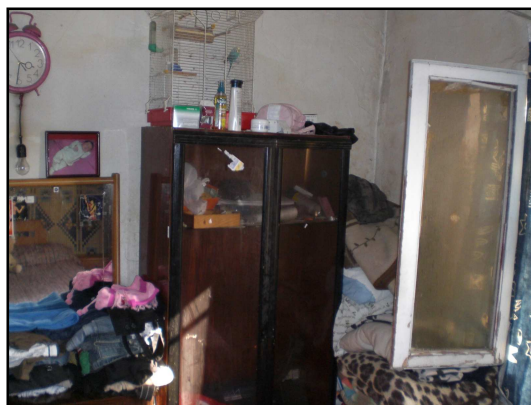
**2) Coneixement de la família.** En les visites del dia a dia es té com a objectiu inicial un apropament mutu per part de l'equip professional a la família. Establir una relació pedagògica que permeti recollir informació de tots els àmbits de la família (educació, sanitat, laboral, economia, família, habitatge...), i establir dinàmiques per tal d'aconseguir una relació de confiança que afavoreixi el procés de canvi.



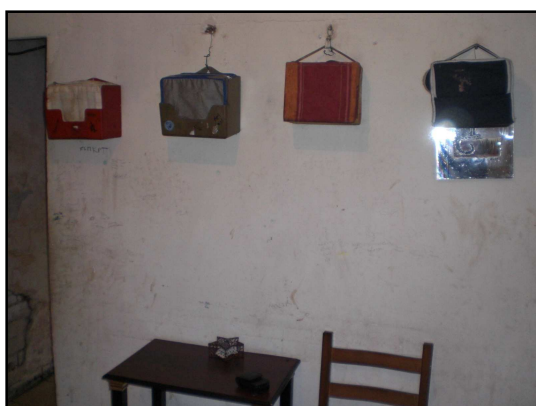
Aquestes dues fotos mostren la façana exterior de la barraca on vivia la família que es mostra en aquest procés. El nucli familiar està compost per pare, mare i dos fills. El seu habitatge presenta deficiències estructurals importants provocant, en ocasions, situacions de perill (esfondraments de sostres, fred intens a l'hivern, entra aigua quan plou,...). Trobem un habitatge sense aigua corrent, una evacuació d'aigües residuals no connectats a la xarxa general i la corrent punxada a una connexió general. Totes aquestes situacions materials tenen conseqüències a nivell d'hàbits i salut en el dia a dia de les persones que viuen en aquestes condicions.



Pati interior de la casa



Habitació on dormien els quatre familiars



Imatges del menjador sala d'estar

**3) Treball amb xarxa.** Per tal d'arribar a una visió de treball integral amb la família en tots els àmbits de la seva vida, s'estableixen reunions de coordinació amb diferents entitats i professionals per crear una xarxa de suport a la família i facilitar la integració al nou habitatge i al nou barri.



Presentació del projecte a entitats del barri



Es coneixen les principals activitats i recursos del barri. Es donen suport a la dinàmica de la comunitat de veïns/es.



Visites a escoles de primària i secundària per garantir una bona acollida dels nens i joves en edat escolar.

Coordinació amb entitats de recerca laboral i empreses, per garantir la sostenibilitat econòmica.

#### 4) Acompanyament amb la família en el canvi d'habitatge.

Els educadors estableixen reunions amb el nucli familiar per tal d'iniciar el canvi al nou habitatge.



S'assessora i es dona suport en el moment de comprar el nou mobiliari i estris per equipar el nou pis.



Es treballa conjuntament amb la família l'adquisició d'hàbits i comportaments en el nou habitatge: pagament de rebuts, planificació de l'economia mensual. Acompanyem a l'hora de donar d'alta els diferents comptadors de subministraments: aigua, llum, gas...

**5) Seguiment a la seva nova llar.** Un cop la família ha fet el canvi d'habitatge es comença un nou procés de visita al pis, acompanyament a escoles, coneixement del barri, seguiment econòmic...



Es treballa amb la família el Manual d'us de la nova llar (elaborat per l'equip del projecte ) per adquirir nous hàbits. Realitzem visites al nou habitatge durant la setmana. Es fan acompanyaments a les entrades i sortides de les escoles.



Cuina



Seguiment familiar



Sala d'estar



Habitació dels pares

#### **4.9.- Necessitats derivades del Projecte**

En el marc actual i tenint en compte el treball fet fins ara, partint d'una visió integral de treball amb les famílies, (hàbits quotidians, formació/laboral, salut, educació i habilitats socials) se'n deriven noves necessitats a cobrir. Són les següents:

- De l'àrea d'hàbits quotidians es veu que amb el temps es pot requerir del suport d'una treballadora familiar per continuar treballant i reforçant aspectes d'ordre i neteja de la casa.
- A nivell de formació/laboral es veu que cal fer un seguiment molt acurat dels adults per arribar a la inserció plena i estable. Situació difícil dintre del mercat laboral amb alts índexs de temporalitat i precarietat laboral i més tenint en compte la baixa formació dels adults. Un aspecte a treballar és la recerca d'empreses amb responsabilitat social que vulguin inserir dintre de les seves plantilles treballadors amb aquest tipus de perfil, mitjançant convenis, reserva de llocs de treball per col·lectius amb dificultats socials, etc...
- A nivell de salut en moments puntuals es troba la necessitat de reforçar aquesta àrea degut al rebuig i falta de confiança que existeix per part dels adults a assistir als metges (més enllà de quan hi ha una malaltia greu). Pot ser interessant la participació d'agents de salut, infermeres alhora de fer xerrades amb les famílies, donar consells d'alimentació, elaborar menús, etc...
- En l'aspecte educatiu es troba important de reforçar l'àrea mitjançant professionals (monitors) per treballar el reforç escolar dels nens/es, en especial dels joves que estudien l'ESO, àmbit on els pares difícilment els poden ajudar.

Un cop finalitzi el Projecte de Tutela Social, que té una duració màxima de tres anys, es planteja que les famílies hauran assolit un mínim d'objectius per poder viure en una millor situació d'autonomia. Així i tot, degut a les característiques de les famílies que s'han esmentat al llarg del projecte s'aconsella que, finalitzat el projecte, es pugui disposar d'un seguiment mínim però específic d'un professional de l'àrea social, per mantenir totes les millores aconseguides i poder resoldre futures problemàtiques que poden sorgir.

#### **4.10.- Pressupost**

- Cost de l'arranjament dels 6 habitatges 72.000 €.  
Aproximadament 12.000 € per habitatge.
- Sou de dos Educadors Socials 226.415,34€  
Any 2008: 73.252,24 €  
Any 2009 : 75.449, 80 €  
Any 2010 : 77.713, 30 €
- Sou del mediador gitano - mitja jornada- 18.000 €
- Suport al reallotjament 30.000€  
contractació de subministraments, compra de mobiliari, utensilis de la llar, etc.

---

Total despeses per un període de tres anys 346.415,34 €

## **5.- Anexos**

## **6.- Bibliografía**

AGULLÓ, E. y otros (2004): *Erradicación del chabolismo e integración social de los gitanos en Avilés*. Oviedo: Servicio de Publicaciones de la Universidad de Oviedo.

DEFENSOR DEL PUEBLO ANDALUZ (2005). *Informe especial al Parlamento de Andalucía. Chabolismo en Andalucía*. Andalucía: Defensor del pueblo andaluz.

FUNDACION SECRETARIADO GITANO: *Vivienda y comunidad gitana. Orientaciones estratégicas*. Madrid: Fundación Secretariado Gitano.

IRIS (2005): *Informe Anual 2005*. Madrid: Instituto de Realojamiento e Integración Social.

IRIS (2001): *Un cielo sin cartones*. Madrid: Instituto de Realojamiento e Integración Social.

IRIS (2001): *Manual de uso de la vivienda. Otra vivienda, otra vida*. Madrid: Instituto de Realojamiento e Integración Social.

## 5.1. Annex 1: Llistat d'objectius del menor

### LLISTAT D'OBJECTIUS DEL MENOR



Nom i Cognoms:  
Data realització:

1= molt deficitari      2= deficitari      3= a millorar      4 = bé      5= situació òptima

OBJECTIUS	1	2	3	4	5
<b>Àrea SALUT</b>					
Té totes les vacunes al dia					
Porta un seguiment mèdic adequat					
Segueix les visites del PROGRAMA DEL NEN SA					
Menja correctament (horaris, varietat, quantitat) (a casa o al menjador escolar)					
Dorm les hores necessàries					
Te els hàbits d'higiene bucodental adequats					
<b>Àrea EDUCACIÓ</b>					
Assisteix a classe regularment					
Manté un ritme adequat del seu nivell escolar (continguts)					
Utilitza l'esplai o recursos del Barri (activitats esportives, teatre...)					
El nen/a de 0-3 anys va a l'Escola Bressol					
Fa els deures diàriament					
Participa a les activitats extraescolars de l'escola					
Te un comportament correcte a l'escola (respecte als companys, mestres, classe, espais...)					
<b>Àrea HÀBITS QUOTIDIANS</b>					
Te assumits els hàbits d'ordre de la nova casa					
Te assumits els hàbits bàsics d'higiene personal					
Es constant amb els horaris de les seves activitats					

## LLISTAT D'OBJECTIUS DEL MENOR



1= molt deficitari      2= deficitari      3= a millorar      4 = bé      5= situació òptima

OBJECTIUS	1	2	3	4	5
<b>Àrea HABILITATS SOCIALS</b>					
Es relaciona bé amb les persones de l'entorn					
Defensa les seves opinions					
És autònom en l'organització i planificació del dia a dia					
És constant amb el que comença i es compromet					
<b>Àrea FORMACIÓ/LABORAL</b>					
Adquirir formació bàsica prelaboral					
Coneix els drets i deures en el món laboral					
<b>ÀREA COMUNITÀRIA</b>					
Manté una relació correcta i cordials amb els veïns/es de la comunitat					
Manté els espais comuns de la comunitat de veïns/es en bon estat					
Utilitza els recursos de l'entorn de forma adequada (tendes, serveis, espai públic...)					

## 5.2. Annex 2: Llistat d'objectius de l'adult

### LLISTAT D'OBJECTIUS D'ADULTS

Nom i Cognoms:

Data realització:

1= molt deficitari      2= deficitari      3= a millorar      4 = bé      5= situació òptima

OBJECTIUS	1	2	3	4	5
<b>Àrea SALUT</b>					
Porta un seguiment mèdic adequat					
Millorar la salut de la dona amb seguiment ginecològic					
Millorar els coneixements de planificació sexual					
Menja correctament (horaris, varietat, quantitat)					
<b>Àrea EDUCACIÓ</b>					
Assisteix a l'Escola d'Adults regularment					
Assisteix a classe per treure's el carnet de conduir					
Assisteix a cursos/tallers organitzats a l'entorn on viu (informàtica, cuina...)					
Estudia per obtenir el graduat escolar					
Té coneixements de la història del seu poble					
<b>Àrea HÀBITS QUOTIDIANS</b>					
Assumir els hàbits d'ordre de la nova casa					
Assumir els hàbits bàsics d'higiene personals					
Es constant amb els horaris de les seves activitats					
Col·labora en les tasques de la llar					
Sap planificar l'economia domèstica					

## LLISTAT D'OBJECTIUS D'ADULTS

1= molt deficitari      2= deficitari      3= a millorar      4 = bé      5= situació òptima

OBJECTIUS	1	2	3	4	5
<b>Àrea HABILITATS SOCIALS</b>					
Es relaciona bé amb les persones de l'entorn					
Defensa les seves opinions, negocia i fa crítica constructiva					
És autònom en l'organització i planificació del dia a dia					
És constant amb el que comença i es compromet					
<b>Àrea FORMACIÓ/LABORAL</b>					
Adquirir formació bàsica					
Coneix els drets i deures en el món laboral					
Utilitza els recursos formatius de Sabadell (Vapor Llonch, ACCEDER)					
Realitza les gestions necessàries per buscar feina					
Té hàbits laborals (horaris, constància..)					
Té motivació per realitzar alguna feina					
Participar en la creació d'una empresa (autònom)					
<b>ÀREA COMUNITÀRIA</b>					
Manté una relació correcta i cordials amb els veïns/es de la comunitat					
Manté els espais comuns de la comunitat de veïns/es en bon estat					
Utilitza els recursos de l'entorn de forma adequada (tendes, serveis, espai públic...)					

### **5.3. Annex 3: Projecte de treball personal del menor**

## PROJECTE TREBALL PERSONAL (PTP) DEL MENOR

Signatura persona:

NOMS:

DATA REALITZACIÓ:

EVALUACIÓ:

OBJECTIUS		DATA REALITZACIÓ:					ESTRATÈGIES I RECURSOS	TEMPS	INDICADORS
		1	2	3	4	5			
E S P E C Í F I C S	1. -						-		-
	2.-						-		-
	3.-						-		-
	4.- <b>EDUCACIÓ.</b> Escolaritzar al menor i eradicar l'absentisme escolar						- Sensibilització als pares de la importància de que el seu fill acabi la primària i secundària. - Coordinació molt estreta amb tots els professionals de l'escola - Acompanyament a conèixer l'escola, tutora...	6 mesos	- El menor assisteix amb regularitat a l'escola - Explica que assisteix amb ganes i motivació - Augmenta la valoració positiva als informes del tutor
	5.- <b>HÀBITS QUOTIDIANS.</b> Conèixer hàbits bàsics en relació al seu nou habitatge						- Explicació en viu dels usos de tots els espais del pis - Explicació als pares de les normes de prevenció respecte als seus nens al pis	6 mesos	- Per part dels fills hi ha un us correcte dels espais - Els espais del menor es troben ordenats, nets...
	6.- <b>COMUNITÀRIA.</b> Afavorir processos comunicatius interns i externs que afavoreixin la convivència amb la comunitat on viu (edifici, barri, ciutat)						- Utilització del manual d'us del pis amb el professional i el menor. - Acompanyar en el procés de coneixement del barri i de la comunitat de veïns (usos, funcions, formes d'actuar)	6 mesos	- Millora el sociograma final en comparació al inicial - Els veïns/es tenen una opinió correcta del menor

1= molt deficitari

2= deficitari

3= a millorar

4 = bé

5 = situació òptima



#### **5.4. Annex 4: Projecte de treball personal de l'adult**

# PROJECTE TREBALL PERSONAL (PTP) DE L'ADULT

Signatura persona:



NOMS:		DATA REALITZACIÓ:					EVALUACIÓ:		
OBJECTIUS		1	2	3	4	5	ESTRATÈGIES I RECURSOS	TEMPS	INDICADORS
E S P E C I F I C S  G E N E R A L S	1. -						-		-
	2.-						-		-
	3.-						-		-
	4.- EDUCACIÓ. Millorar la seva formació de lecto-escritura (eradicar l'analfabetisme)						- Participa a l'escola d'adults del barri - Participa a un pla d'ocupació on es dona formació bàsica	6 mesos	- Pot llegir textos bàsics - Sap entendre rebuts de llum-aigua-gas - Assisteix amb assiduitat al curs
	5.- FORMACIÓ/LABORAL. Millorar les condicions personals i socials d'ocupació						- Participa a un pla d'ocupació dels Pla de Barris - Participa al programa ACCEDER de la Fundació Secretariado Gitano - Participa a cursos de Vapor Llonch, Servei d'Ocupació, centres cívics...	6 mesos	- Acaba el curs que comença i obté el certificat - Troba feina amb contracte
	6.- COMUNITÀRIA. Afavorir processos comunicatius interns i externs que afavoreixin la convivència amb la comunitat on viu (edifici, barri, ciutat)						- Utilització del manual d'us del pis amb el professional i la persona. - Acompanyar en el procés de coneixement del barri i de la comunitat de veïns (usos, funcions, formes d'actuar)	6 mesos	- Millora el sociograma final en comparació al inicial - Els veïns/es tenen una opinió correcta de la persona

1= molt deficitari    2= deficitari    3= a millorar    4 = bé    5 = situació òptima

## **5.5. Annex 5 Graella de valoració**

## VALORACIÓ PROJECTE TREBALL PERSONAL

Nom i Cognoms:

OBJECTIUS ESPECÍFICS	Sit. Inicial	Objectiu	Sit. final
1.			
2.			
3.			

## VALORACIÓ D'OBJECTIUS GENERALS D'ÀREES D'INTERVENCIÓ

OBJECTIUS GENERALS	Sit. Inicial	Objectiu	Sit. final
1. <b>SALUT.</b> Fomentar hàbits que millorin la qualitat de vida.			
2. <b>EDUCACIÓ.</b> Amb infància escolaritzar a tots els menors i eradicar l'absentisme escolar. Amb adults millorar la seva formació de lecto-escriptura (eradicar l'analfabetisme).			
3. <b>HÀBITS QUOTIDIANS.</b> Conèixer hàbits bàsics en relació al seu nou habitatge.			
4. <b>HABILITATS SOCIALS.</b> Afavorir aspectes propis (negociació, autonomia, resolució de conflictes) que millorin la seves relacions amb les persones			
5. <b>FORMACIÓ/LABORAL.</b> Millorar les condicions personals i socials d'ocupació			
6. <b>COMUNITÀRIA.</b> Afavorir processos comunicatius interns i externs que afavoreixin la convivència amb la comunitat on viuen (edifici, barri, ciutat)			

**5.6. Annex 6 Sociograma familiar**



## SOCIOGRAMA FAMILIAR

Família:

Data:

**Noms de la família**

- \* Escola d'adults
- \* Treball amb contracte
- \* Vapor Llonch
- \* Centre d'Atenció Primària
  - Metges
  - Educadora
  - Assistent Social
- \* Relació amb el barri
- \* Comunitat de veïns
- \* Centre Cívic
  - SAC
  - Tallers
- \* Escola Primària
- \* Escola Secundària
- \* Recursos d'oci
  - Esplai
  - Ludoteca
  - Espai jove

