



# **Projecte Pla Supramunicipal de Prevenió de Drogodependències i Promoció d'Hàbits Saludables de l'Alt Vallès Oriental – C17**





## 1. Introducció, presentació i antecedents

Els professionals de Joventut, Serveis Socials i Salut de l'Ametlla del Vallès, les Franqueses del Vallès, la Garriga, el Figarò-Montmany i Tagamanent, durant els mesos de juliol a setembre de 2004 i posteriorment fins a gener de 2005 es van reunir per valorar la conveniència d'un Pla d'intervenció en el consum de drogues que s'adequés a les necessitats i especificitats de l'Alt Vallès Oriental i al mateix temps de cada municipi del C-17.

A partir d'aquest procés de col·laboració intermunicipal es va elaborar un document base; una proposta tècnica intersectorial o transversal, presentat al mes de setembre de 2004 a tots els regidors de les àrees de Benestar Social, Salut i Joventut dels municipis de la Garriga, el Figarò-Montmany, l'Ametlla, les Franqueses del Vallès i Tagamanent.

A partir del treball conjunt entre aquests municipis i el de cada tècnic amb el propi consistori, cada territori va acordar el fet que hi hagués una reserva pressupostària pel 2005 destinada al Pla Supramunicipal de Prevenció de Drogodependències i Hàbits Saludables de l'Alt Vallès Oriental.

Paral·lelament, i donat el caràcter supramunicipal de la iniciativa, es varen potenciar els contactes existents amb la Diputació de Barcelona i l'Òrgan Tècnic de Drogodependències de la Generalitat de Catalunya, els quals, poden, amb el seu suport, dotar aquesta iniciativa de la qualitat que es requereix.

Fruit d'aquest procés de treball intermunicipal, a mitjans d'octubre de 2005, es va iniciar el Pla Supramunicipal de Prevenció de Drogodependències i Hàbits Saludables de l'Alt Vallès Oriental.

Els ajuntaments són el referent administratiu més proper a la ciutadania, permeten el treball amb la comunitat i fomenten la participació ciutadana fet que facilita deteccions ràpides i agilita al mateix temps la seva resposta.

El Pla Supramunicipal de Prevenció de Drogodependències i Hàbits Saludables de l'Alt Vallès Oriental és una eina impulsada des dels ens locals, conferint estabilitat a les accions i programes desenvolupats. Aquest fet potenciarà la màxima participació d'entitats i administracions des de les fases inicials del seu disseny.

El Pla tindrà un abordatge integral del fenomen de les drogodependències, tant legals com il·legals. El seu dinamisme ha de ser una realitat, doncs la situació social i els patrons de consum i substàncies utilitzades són una realitat canviant. Sent necessària una avaluació continua tant de procés com de resultat.

Un dels majors potencials d'aquest pla és que s'hi poden implicar professionals de diversos sectors on poden treballar coordinadament per impulsar actuacions en els diferents àmbits d'intervenció.

El Pla Supramunicipal de Prevenció de Drogodependències i Hàbits Saludables de l'Alt Vallès Oriental està liderat per les cinc àrees de joventut dels cinc municipis que integren el pla. Aquest fet no fa minvar la participació d'una respecte les altres, la transversalitat del projecte fa que la implicació de totes les àrees sigui igual d'important i necessària. És per això que la participació de tècnics de cada àrea dins les

xarxes municipals i intermunicipal sigui tant necessària, creant així un espai de treball i reflexió conjunta.

Les accions del pla seran accions comunes per les diferents àrees, departaments i regidories. Per això cal que el pla de drogues C17 formi part de la planificació de les diferents àrees implicades.

Cal dir, que dins de cada territori i abans del disseny del Pla C17, ja existien projectes de prevenció de drogues, aquests s'executaven a partir de diversos agents. La creació del C-17 no pretén en cap moment anul·lar les competències d'aquests, el què fa és proposar una mateixa línia d'intervenció per tal de garantir l'existència d'estratègies i actuacions globals al territori del pla.

D'altra banda, tots els municipis de l'Alt Vallès Oriental estan adherits a la Xarxa Municipal de Prevenció de Drogodependències de l'Àrea de Benestar Social de la Diputació de Barcelona.

## 2. Context actual

El consum de drogues, legals o il·legals, institucionalitzades o no, és una constant en tots els països del món. L'era de la informació i el conseqüent fenomen de la globalització han facilitat una difusió de pautes de consum de determinades substàncies i la integració del consum en els estils de vida.

Les diferències apareixen al considerar tipus de substàncies, perfils de consum i característiques dels individus implicats. I aquestes diferències han anat i aniran evolucionant al llarg del temps, amb l'edat de les persones implicades i amb les modes i escenaris socials canviants.

Les línies estratègiques actuals de prevenció de drogodependències (PND, Òrgan tècnic i Diputació de Barcelona), aborden el fenomen de les drogues des d'una perspectiva global, incorporant totes les substàncies que poden ser objecte d'ús i abús, amb especial atenció de l'alcohol i el tabac, substàncies acceptades socialment però no exemptes de riscos.

A diferència d'altres moments històrics, es disposa d'informació consistent, de diversos aspectes del consum actual, tant a nivell internacional, nacional com local. El paper dels professionals de l'educació, sanitat i serveis socials en l'assessorament de les situacions de consum no problemàtic és poc habitual. D'aquí les noves línies estratègiques de consum responsable i reducció de riscos a l'hora d'abordar el consum actual de substàncies ja que sense consum problemàtic la població consumidora no acudeix als recursos especialitzats.

Existeix un ampli consens en nombrosos aspectes de la problemàtica i en relació a un abordatge no alarmista en la vivència dels riscos que acompanyen al creixement i evolució de les persones.

D'aquí que plans drogues com el nostre proposin una prevenció basada en l'educació i en una utilització saludable de l'oci pels joves. Per això que es prioritzi una generalització en els programes preventius als entorns educatius (escola, IES i educació no formal), evitant activitats aïllades i puntuals.

### 3. Bases del pla

El present document esdevé el Pla Supramunicipal de Prevenció de Drogodependències i Hàbits Saludables de l'Alt Vallès Oriental i en ell podem veure el seu marc d'actuació, línies estratègiques, objectius fonamentals i accions concretes.

El Conveni interadministratiu de col·laboració entre els ajuntaments de l'Ametlla del Vallès, Figarò-Montmany, les Franqueses del Vallès, la Garriga i Tagamanent per al disseny i execució del Pla Supramunicipal de Prevenció de Drogodependències i Hàbits Saludables de l'Alt Vallès Oriental, va ser signat pels alcaldes i alcaldesses el dia 26 de juliol de 2005. Té una durada fins al 2010, fet que dota de durabilitat, credibilitat i funcionalitat al pla. Per tant és vital el compromís dels diferents municipis i institucions per donar consistència i estabilitat al C17.

Podríem definir el pla en tres grans temes:

- Realitzar intervencions de prevenció de drogues, reducció de riscos i danys i hàbits saludables
- Donar rellevància al treball amb la comunitat i la seva tasca educativa
- Donar resposta a les necessitats de cada municipi des de les igualtats com especificitats pròpies

### 4. Prevenció de drogodependències

En els últims anys s'han produït canvis en la concepció de la prevenció de drogues, entenent la salut com quelcom més que l'absència de malaltia. I és aquí on podem parlar dels factors de protecció que doten a la persona d'equilibri i coherència a l'hora d'afrontar situacions de risc.

Factors de risc, factors de protecció:

Clayton (1992) "podem definir un factor de risc o de protecció com aquell atribut individual, condició situacional, ambient o context que incrementa o redueix la probabilitat d'ús o abús de substàncies psicoactives"

Circumstàncies lligades al propi individu o característiques del seu entorn social que poden resultar afavoridores de la conducta d'abús de drogues o per el contrari actuar com protectores davant el risc de consumir. Aquests factors predisposen en un sentit o l'altre. Tot i això quanta més presència de factors de risc, major possibilitat d'abús de drogues.

És important conèixer aquests factors per dissenyar estratègies per intervenir sobre aquests factors. Dins el Pla de Drogues C-17, volem realitzar intervencions encarades a reforçar i facilitar els factors de protecció:

- Educació en valors
- Potenciar l'autonomia personal
- Límits i normes dins la família
- Integració laboral
- Oportunitats de l'entorn
- Autoestima saludable
- Autoconcepte
- Tolerància a la frustració

## 5. Funcionament / Òrgans de gestió

Estem parlant d'un pla supramunicipal, on hi intervenen cinc ajuntaments diferents, Diputació de Barcelona i el tècnic del pla. Aquest amalgama de professionals i municipis ha dut a l'elaboració d'aquest organigrama de funcionament del Pla de Drogues.

**Consell Polític** - Formada pels regidors designats per cadascun dels cinc ajuntaments.

- Consensuar la política sobre drogues
- Establir les línies de cooperació administrativa

---

**Sònia Alasso i Blanco** - Regidora de Joventut i Festes

---

**Gemma Sánchez** - Regidora d'Acció Social de l'Ajuntament Figarò-Montmany

---

**Dolors Isart** - Regidora de l'Àrea de Polítiques Socials, Igualtat i Sanitat de l'Ajuntament de les Franqueses del Vallès

---

**Alex Valiente** - Regidor de Joventut de l'Ajuntament de la Garriga

---

**Jordi Morera** - Alcalde de l'Ajuntament de Tagamanent

---

**Carla Fernández** - Coordinadora Tècnica del C17 - Pla Supramunicipal de Prevenció de Drogodependències i Hàbits Saludables de l'Alt Vallès Oriental

**Comissió Tècnica** - Formada per un tècnic de cada municipi i el coordinador del pla.

- Elaborar propostes concretes per assolir els objectius del pla
- Adaptar-lo en cada moment a les necessitats existents
- Proposar la seva aprovació al Consell Polític, i un cop aprovades, executar-les

---

**Jordi Moreno** - Tècnic de Joventut de l'Ajuntament de l'Ametlla del Vallès

---

**Gemma Sánchez** - Regidora d'Acció Social de l'Ajuntament Figarò-Montmany

---

**Míriam Soria** - Cap d'Àrea de Polítiques Socials, Igualtat i Sanitat de l'Ajuntament de les Franqueses del Vallès

---

**Carles Montagut** - Tècnica de Joventut de l'Ajuntament de la Garriga

---

**Cristina Márquez** - Educadora Social de Tagamanent

---

**Núria García** - Tècnica de la Unitat d'Assessorament i Prevenció de la Diputació de Barcelona

---

**Carla Fernández** - Directora Tècnica del C17 - Pla Supramunicipal de Prevenció de Drogodependències i Hàbits Saludables de l'Alt Vallès Oriental

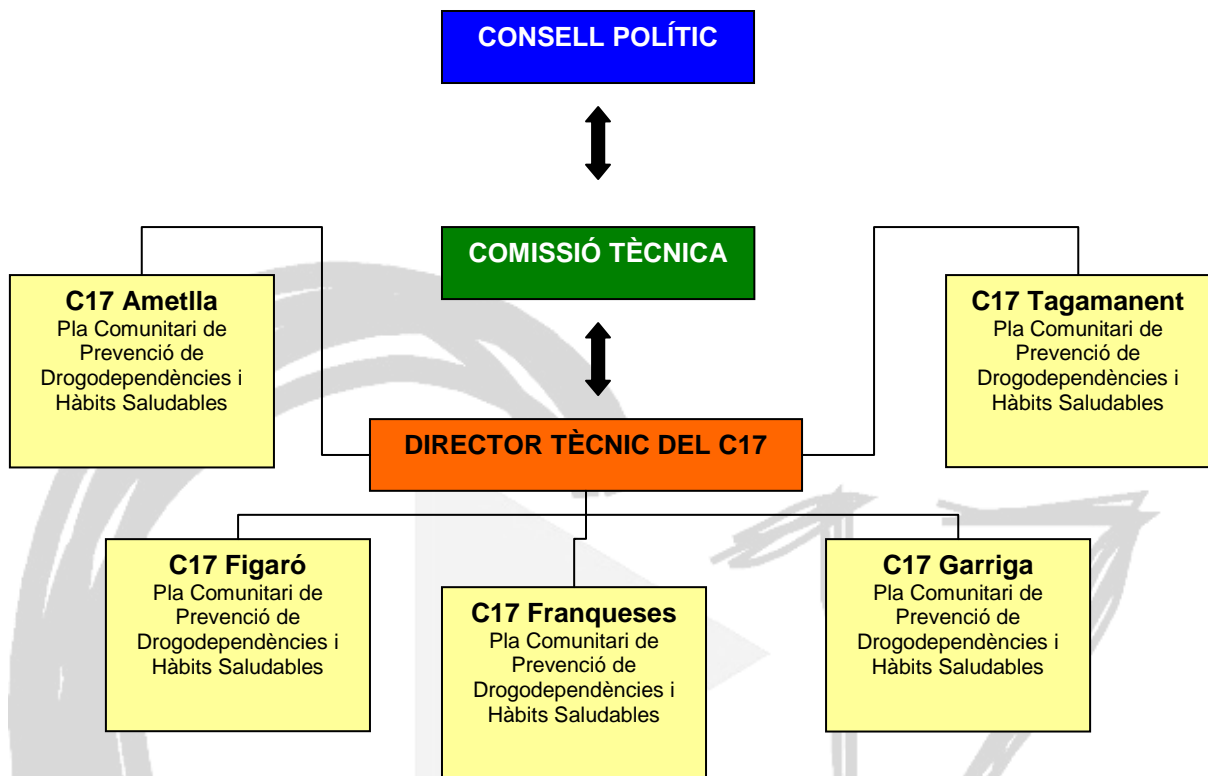
**Directora tècnica** - del Pla de Prevenció de Drogues i Hàbits Saludables de l'Alt Vallès Oriental, C-17.

- Coordinarà el pla i la comissió tècnica
- Proposarà línies estratègiques
- Redactar la documentació tècnica necessària
- Impulsarà les accions impulsades pel consell

**Plenari Tècnic** - Format per la secretaria tècnica, policia local, educació (escoles, instituts, Eap...), sanitat, joventut, serveis socials.

**Xarxes locals** – Des de cada municipi s'impulsarà el treball en xarxa, treball conjunt interprofessional per detectar necessitats i demandes i conèixer la realitat vista de diferents punts de vista

## Organigrama del C17



## 6. Periodicitat de les trobades

Comissió Tècnica	Reunions bimensuals, o bé segons demanda Comunicació àgil via telèfon i correu-e
Comissió Tècnica + Diputació	Reunions trimestrals, coincidint amb la reunió de la secretaria tècnica
Consell Polític	Trobades anuals
Plenari de xarxa	A determinar
Xarxes locals	Periodicitat de reunió segons demanda i projectes

## 7. Població diana

Una de les principals característiques del treball en l'àmbit de les drogodependències, és el fet de centrar-se en gran mesura amb els joves.

Des del C-17, tenim clar que tot i que la població diana del nostre pla de drogues seran els joves, no voldríem deixar de banda a un col·lectiu normalment descuidat quan es treballa en drogues, mares i pares.

Per una banda també som conscients que quan els fills són petits, la millor manera de treballar el tema de les drogues és fent prevenció inespecífica (mares i pares com a referents, donant exemple, raonant, educant...), és per això que la nostra intervenció no la volem limitar a qui tingui fills adolescents, potenciant les intervencions amb mares i pares d'infants. D'altra banda, també hi ha un sector de mares i pares que son consumidors, principalment cànnabis, als quals també caldrà dirigir intervencions a l'hora d'abordar el propi consum davant dels fills.

D'altra banda el treball preventiu amb la comunitat també és molt important, doncs, la realitat que envolta als adolescents i joves també té una important tasca educativa.

Per això que els àmbits d'actuació del pla siguin diversos:

- Educació
- Lleure
- Laboral
- Sanitat
- Esports
- Cossos de seguretat
- Família
- Comunitat (associacions, entitats...)
- Serveis Socials
- Joventut
- Cultura
- Mitjans de comunicació

## 8. Marc legal

En totes aquestes actuacions preventives, té un paper cabdal l'administració local que, a tot arreu, se li reconeixen plenes competències en matèria de prevenció.

- Totes les lleis preveuen competències dels municipis en l'acció contra les drogues.
- La majoria de competències municipals en el tema de les drogodependències estan encaminades a la prevenció.

### Àmbit internacional

L'Organització Mundial de la Salut (OMS) fa les recomanacions següents:

Recomanacions generals

"Els programes...han de ser locals en el seu origen, enfocament, compliment i administració.."

"Les estratègies i polítiques nacionals o generals han de recolzar les iniciatives locals".

"L'educació i la promoció de la salut han de comptar amb un espai apropiat dins dels programes escolars. La promoció sanitària per a la joventut dins de la comunitat".

"Les activitats de promoció sanitària en la comunitat hauran d'implicar els joves i els seus pares...".



## Àmbit Estatal

- Pla Nacional sobre Drogues, realitzat pel ministeri de Sanitat i Consum, aprovat el 24 de Juliol de 1985.
- L'any 99 va ser aprovat per real decret 1911/99 "La estratègia Nacional sobre Drogues" pel període 2000-2008. En aquest document ha estat treballant una comissió Interautonòmica en què han participat distints professionals.

Cal destacar que un dels objectius d'aquest Pla és donar prioritat a la Prevenció, com l'estratègia més important per afrontar el problema de les drogues.

La prevenció haurà d'estructurar-se en torn als següents principis, prioritats i objectius d'actuació:

- 1- Els programes preventius hauran d'abordar-se de forma que es possibiliti la sinèrgia d'actuacions en els àmbits social, sanitari, educatiu, policial, etc. Aquest component d'intersectorialitat abasta també l'actuació dels diferents nivells de les administracions i el moviment social.
- 2- La corresponsabilitat social i la participació activa dels ciutadans es consideren principis bàsics sobre els quals es deu assentar qualsevol intervenció en aquest camp.
- 3- L'Educació sanitària de la població general i l'educació per a la salut a l'escola són estratègies bàsiques a partir de les quals s'hauran de dissenyar programes i actuacions.
- 4- No es pot concebre una àrea de prevenció del consum de drogues que, al mateix temps, no contingui mesures destinades a la profilaxis i reducció de les malalties i trastorns infecciosos associats.

Un àmbit prioritari de la prevenció del consum de drogues és l'àmbit comunitari. Aquest ha de perseguir "reforçar els missatges i normes de la comunitat " en contra de l' abús de drogues i a favor de la salut.

Les intervencions comunitàries estaran destinades a propiciar la mobilització, la implicació i la participació d'institucions i organitzacions de la pròpia comunitat en la definició de les seves necessitats i l'elaboració de les respostes. Per això és necessària la capacitació de "mediadors socials".

Pel que fa als objectius generals d'aquest Pla en l'àmbit de la prevenció de les drogodependències cal fer èmfasi en el núm. 8 que diu:

" desenvolupar instruments que permetin valorar els nivells de risc i de protecció d'una determinada comunitat i que facilitin l'avaluació de l'eficàcia de les intervencions".

El punt 8.2 diu: "L'any 2003, el 50 % de les Diputacions i dels Municipis o Mancomunitats de més de 20.000 habitants hauran de tenir aprovats Plans Locals sobre Drogues que incloguin programes de prevenció de drogodependències. Aquest percentatge haurà d'arribar al 100% a l'any 2008".

El punt 8.3 diu: "Per part de les Comunitats autònomes , en col·laboració amb les Administracions Central i Local, es recolzaran accions encaminades a la promoció d'actuacions preventives en els municipis menors de 20.000 habitants de forma individual o mancomunada , essent aquesta segona opció la prioritària en el cas de municipis de 5.000 habitants".

L'objectiu número 9 diu: "potenciar, en col·laboració amb els serveis socials, les associacions de mares i pares d'alumnes (AMPAs) i altres entitats socials, el desenvolupament de programes preventius dirigits a les famílies en general i a les d'alt risc en particular".

El punt 9.2 diu: "L'any 2003, el 40% dels programes d'intervenció comunitària contemplaran accions dirigides a famílies d'alt risc".

El punt 9.3 diu: "El 50% dels Plans Locals sobre Drogues hauran de desenvolupar accions de prevenció familiar dins dels seus programes de prevenció comunitària. Aquest percentatge haurà d'arribar al 100% a l'any 2008".

## **Àmbit Autonòmic**

---

- Llei 20/85 de Juliol modificada per la llei 10/91 de 10 de maig de 1991 que regula la prevenció i l'assistència en matèria de substàncies que poden generar dependència. D'aquesta llei cal destacar alguns paràgrafs:

"La tasca preventiva és cabdal i bàsica en matèria de dependències. Per això aquesta llei preveu en un primer terme les accions preventives com a graó essencial en la lluita contra les dependències".

"Dins de l'àmbit de la prevenció, aquesta llei té una cura especial a disposar mesures adreçades als infants i joves.."

Article 6: "Els ens locals...han de desenvolupar accions d'informació i d'educació sanitària de la població en les matèries regulades per aquesta llei"

## **Àmbit Local**

---

### 1. El municipi com entitat idònia per el servei dels ciutadans.

El municipi constitueix el nivell bàsic i essencial de l'organització territorial de Catalunya, que –per tant– permet fer més efectiva no només la participació dels ciutadans en l'adopció de les decisions públiques que els afecten, sinó, a més a més, la gestió d'aquells serveis que, com es el cas de les polítiques preventives en matèria de drogodependència, són o poden ser essencials per a la comunitat.

Es, doncs, cabdal el paper que l'administració local desenvolupi en el marc de les polítiques preventives en matèria de drogodependència, donat que el municipi és d'una banda, la primera de les institucions de govern amb què té contacte directe (i diari) el ciutadà i, d'altra i conseqüentment amb l'anterior premissa, l'administració que coneix en primer terme de la problemàtica personal i social que la drogodependència provoca en la ciutadania i en el seu entorn laboral i familiar.

Essent, per tant, necessari que el municipi acordi l'adopció de polítiques preventives i de lluita contra les drogues com a part essencial de les mesures de prevenció social que li competeixen.

D'aquesta manera ho recull l'Organització Mundial de la Salut quan fa les següents recomanacions:

- "Els programes (...) ha de ser locals en el seu origen, enfocament, compliment i administració.
- Les estratègies i polítiques nacionals o generals han de recolzar les iniciatives locals."

## 2. Normativa

La normativa administrativa vigent a Catalunya reconeix, en l'àmbit de l'administració local, la plena competència municipal pel desenvolupament de polítiques de prevenció, serveis i reinserció social, entre les quals es poden incloure accions formatives en matèria de prevenció i lluita contra les drogues.

Normativa que, fonamentalment i per a la qüestió que ens ocupa, es troba recollida en el Decret Legislatiu 2/2003 de 28 d'abril, pel que s'aprova el Text Refós de la Llei Municipal i de Règim Local de Catalunya i la Llei 20/1985 de 25 de juliol, de prevenció i assistència en matèria de substàncies que poden generar dependència.

El Decret Legislatiu 2/2003 va ser promulgat arrel de les modificacions i contínues reformes de les lleis 8/1987, de 15 d'abril, municipal i de règim local de Catalunya, i 7/1985, de 2 d'abril, reguladora de les bases de règim local.

La complexitat del món local català i la importància del que s'estableix en la ja esmentada llei 8/1987, de 15 d'abril, van fer particularment aconsellable la promulgació d'un text actualitzat que incorporés les modificacions legals ja citades per, d'aquesta manera, poder continuar prestant el serveis socials adequats.

En aquest sentit són fonamentals, pel desenvolupament de mesures de prevenció i assistència als drogodependents, els articles 7, 43.1.g), 66.1 i 66.3.k) de l'indicat Decret Legislatiu.

L'article 7 especifica que "*Les entitats locals serveixen amb objectivitat als interessos públics que els hi són encomanats i actuen d'acord amb els principis d'eficàcia, descentralització, desconcentració, coordinació i participació (...)*"

No cal dir que el desenvolupament de matèries preventives i d'acció contra les drogues es d'inqüestionable interès públic.

L'article 43.1.g) estableix que "*Són drets i deures dels veïns: (...) g) Exigir la prestació i, si s'escau, l'establiment del servei públic corresponent, quan constitueix competència municipal pròpia de caràcter obligatori.*"

D'altra banda, l'article 66.1 afirma que: "*El Municipi, per la gestió dels seus interessos i en l'àmbit de les seves competències, pot promoure tota mena d'activitats i prestar tots els serveis que contribueixin a satisfer les necessitats i aspiracions de la comunitat de veïns*".

Mentre que l'article 66.3.k) subscriu que: "*El municipi té competències pròpies en les següents matèries: (...) k) la prestació dels serveis socials i la promoció i la reinserció social.*"

Desprenent-se, doncs, que, donada la indubtable transcendència del servei de prevenció i lluita contra les drogues, el municipi té la plena capacitat competencial per desenvolupar polítiques locals adients per a la prestació de l'indicat servei.

Es important indicar que, al establir-se la prestació de serveis socials i la reinserció social com una competència pròpia del municipi, el ciutadà, en virtut del ja esmentat article 43.1.g) pot demanar, i fins i tot exigir, el compliment d'aquest servei, doncs l'article 67.c) estableix la prestació de serveis socials, com a servei obligatori i mínim, en aquells municipis amb una població superior a 20.000 habitants.

En definitiva, el municipi no només disposa de la capacitat normativa per poder desenvolupar mesures preventives i de lluitar contra les drogues, sinó que, a més a més, es troba obligat a desenvolupar-les quan la seva població supera els 20.000 habitants.

La normativa específica pel desenvolupament, per les entitats locals, de les accions preventives adients en matèria de prevenció es recollida als articles 245, 247 i següents del ja indicat Decret Legislatiu 2/2003, on s'especifiquen el règim de prestació dels serveis per part de les entitats locals i les seves formes.

Pel que fa a la Llei 20/1985 prioritza i defineix com a cabdal i bàsica la tasca preventiva que es porti a terme en el origen de la drogodependència, donant una especial rellevància al paper que les entitats municipals puguin desenvolupar en aquestes tasques preventives.

article 6: *"Els ens locals dins l'àmbit de llur competència, han de desenvolupar accions d'informació i d'educació sanitària de la població en les matèries regulades per aquesta Llei, les quals accions han d'ésser coordinades necessàriament amb les actuacions del Consell Executiu en aquest camp."*

article 7: *"S'ha d'impulsar una acció social preventiva en relació amb les dependències i s'ha de promoure, amb prioritat, el proveïment dels serveis socials d'atenció primària en les zones on se'n detecta un alt grau d'incidència i on es dona el risc major de dependència."*

article 8: *"Les accions que es fan a Catalunya dins l'àmbit de la informació i l'educació sanitàries, de l'assistència de les dependències de drogues no institucionalitzades i de la rehabilitació i reinserció de les persones amb dependències s'han de basar en les directrius següents:*

- a) *En totes les actuacions, especialment, en les informatives i les educatives adreçades a les famílies i als responsables implicats, s'ha de prestar una atenció especial a les situacions en què el jove és més vulnerable.*
- b) *S'han d'arbitrar amb prioritat solucions preventives i assistencials per a la persona dependent de la droga i cal evitar en tot moment que la identitat sigui afectada, un etiquetatge social, i una criminalització del subjecte. Cal afavorir també la intervenció més prompta possible dels serveis assistencials en els casos de dependència de drogues no institucionalitzades en joves i adolescents.*

- c) *Tota persona afectada per la dependència de drogues no institucionalitzades necessita assistència i te el dret de sotmetre's al tractament sanitari i social més adequat per superar la seva problemàtica i recuperar la seva plena autonomia.*
- g) *Per a les persones que han seguit un procés de desintoxicació i deshabituació de la droga s'ha de propugnar la rehabilitació psico-social adequada i la seva reinserció a la societat.*

### 3. Conclusions

A).- Els municipis disposen, d'acord amb la Llei 20/1985, de 25 de juliol, de prevenció i assistència en matèria de substàncies que poden generar dependència i el Decret Legislatiu 2/2003 de 28 d'abril, pel qual s'aprova el Text Refós de la Llei Municipal i de Règim Local de Catalunya i la Llei 20/1985 de 25 de juliol, de capacitat i legitimació normativa pel desenvolupament de mesures en matèria de prevenció i lluita contra les drogues.

B).- La prestació del servei municipal es troba reglamentada en els articles 245, 247 i següents del Decret Legislatiu 2/2003 de 28 d'abril, pel qual s'aprova el Text Refós de la Llei Municipal i de Règim Local de Catalunya i la Llei 20/1985 de 25 de juliol

C).- Aquesta competència es, de dret, qualificada com a pròpia pel Decret Legislatiu 2/2003 de 28 d'abril, pel qual s'aprova el Text Refós de la Llei Municipal i de Règim Local de Catalunya i la Llei 20/1985 de 25 de juliol, que permet la prestació de la mateixa per el municipi.

D).- En qualsevol cas, la indicada prestació pot ser exigida, d'acord amb la normativa esmentada, pel ciutadà i obligatòriament complerta pel municipi quan aquest té una població superior a 20.000

## **9. Diagnòstic de la situació i detecció de les necessitats**

### **Dades sobre el consum de drogues**

Com es pot comprovar, al Document base de la Proposta Intersectorial Joventut, Serveis Socials i Sanitat, es va fer una aproximació a la realitat que envolta a l'Alt Vallès Oriental en relació a les drogodependències, destacant-ne quatre valoracions:

- Augment significatiu de les poblacions d'aquests municipis en els últims anys, una gran part procedent de Barcelona i àrea metropolitana
- La intrínseca realitat de les drogues: complexa i canviant, pel que es necessiten actualitzacions constants diverses
- Una informació confosa i difusa sobre aquestes drogues
- Demanda social – educadors, pares, mares... – d'abordament d'aquesta realitat des de les inquietuds i la necessitat d'informació

Des dels Serveis Socials de Primària i els Serveis de Salut s'han detectat situacions puntuals d'ús, abús o dependències de drogues. Aquests casos ja detectats ja tenen una patologia a tractar al CAS de referència de la zona, i seguiments des de la xarxa de serveis sanitaris i socials municipals.

Al document base ja es feia palès que el baix nombre de casos atesos no tenia perquè ser un indicador del consum problemàtic real. Els casos que arriben als serveis de primària són freqüents i, en tot cas, acompanyen patrons de policonsum molt diferents a fa 10 anys, que evidencien la necessitat d'establir nous models de tractament en aquests serveis especialitzats i un continu reciclatge de tots els professionals relacionats.

Mostrant especial atenció al fet d'establir accions de caràcter preventiu i de reducció de danys i riscos, accions a població juvenil que per idiosincràsia no és propensa a apropar-se als serveis socials i de salut.

Des dels instituts d'educació secundària, multipliquen la seva demanda de recursos per afrontar el que és una obvietat entre els seus adolescents: les substàncies són al seu abast i es necessiten recursos per abordar-les en l'àmbit educatiu.

A més, el flux de nou vinguts és una realitat comuna amb un alt percentatge procedent dels diferents barris de Barcelona. Tot i que ja és discutit que les dogues són pròpies únicament d'una realitat urbana, a l'Alt Vallès Oriental, com a moltes comarques catalanes, trobem la mateixa realitat.

D'altra banda, els estudis que es van realitzant sobre consums de drogues al país ens indiquen que cada cop hi ha més consum de drogues i s'avancen les edats d'iniciació:

- Espanya es situa ja al davant dels països de la Unió Europea amb un major consum de cocaïna, dades similars a la situació d'Estats Units
- Espanya es situa al davant, juntament amb Regne Unit i Dinamarca, en el consum de cànnabis, que es la droga no legal més consumida en Espanya, sobre tot entre els joves de entre 14 i 18 anys
- La proporció de joves que han consumit cocaïna en els últims dotze mesos ha passat d l'1,8% en 1994 al 6,8% en el 2004
- La proporció d'urgències hospitalàries per reacció aguda a la cocaïna ha passat del 26% en 1996 al 49% al 2004

### Dades demogràfiques<sup>1</sup>

	L'Ametlla	Figaró-Montmany	Les Franqueses	Tagamanent	La Garriga	total
De 0 a 4 anys	502	44	974	21	889	<b>2430</b>
De 5 a 9 anys	451	52	731	13	754	<b>2001</b>
De 10 a 14 anys	489	47	693	9	694	<b>1932</b>
De 15 a 19 anys	394	49	760	10	691	<b>1904</b>
De 20 a 24 anys	402	65	1.072	10	841	<b>2390</b>
De 25 a 29 anys	433	81	1.742	10	1.048	<b>3314</b>
De 30 a 34 anys	676	82	1.717	29	1.245	<b>3749</b>
De 35 a 39 anys	748	83	1.358	34	1.200	<b>3423</b>
De 40 a 44 anys	682	72	1.146	24	1.167	<b>3091</b>
De 45 a 49 anys	660	69	1.053	19	984	<b>2785</b>
De 50 a 54 anys	502	67	900	14	792	<b>2275</b>
De 55 a 59 anys	364	44	755	11	725	<b>1899</b>
De 60 a 64 anys	242	51	568	18	568	<b>1447</b>
De 65 a 69 anys	185	45	455	16	412	<b>1113</b>
de 70 a 74 anys	179	47	482	17	501	<b>1226</b>
De 75 a 79 anys	160	43	360	6	424	<b>993</b>
De 80 a 84 anys	125	29	248	4	279	<b>685</b>
De 85 anys i més	125	50	182	0	258	<b>615</b>
<b>Total</b>	<b>7.319</b>	<b>1.020</b>	<b>15.196</b>	<b>265</b>	<b>13.472</b>	<b>37272</b>

<sup>1</sup> Font: [www.idescat.net](http://www.idescat.net) Institut d'estadística de Catalunya (abril 2006)

Homes	L'Ametlla	Figaró-Montmany	Les Franqueses	Tagamanent	La Garriga	total
De 0 a 4 anys	256	24	538	10	471	<b>1299</b>
De 5 a 9 anys	254	22	349	4	395	<b>1024</b>
De 10 a 14 anys	251	23	343	2	331	<b>950</b>
De 15 a 19 anys	203	25	392	6	360	<b>986</b>
De 20 a 24 anys	201	36	571	5	408	<b>1221</b>
De 25 a 29 anys	191	50	914	5	511	<b>1671</b>
De 30 a 34 anys	345	57	910	17	610	<b>1939</b>
De 35 a 39 anys	355	41	722	23	605	<b>1746</b>
De 40 a 44 anys	342	37	613	16	570	<b>1578</b>
De 45 a 49 anys	337	39	518	11	496	<b>1401</b>
De 50 a 54 anys	272	35	493	7	387	<b>1194</b>
De 55 a 59 anys	197	27	374	6	365	<b>969</b>
De 60 a 64 anys	115	27	304	10	274	<b>730</b>
De 65 a 69 anys	101	20	225	7	198	<b>551</b>
de 70 a 74 anys	77	27	213	9	223	<b>549</b>
De 75 a 79 anys	72	17	161	2	172	<b>424</b>
De 80 a 84 anys	49	8	96	0	102	<b>255</b>
De 85 anys i més	34	8	56	0	61	<b>159</b>
<b>Total</b>	<b>3.652</b>	<b>523</b>	<b>7.792</b>	<b>140</b>	<b>6.539</b>	<b>18646</b>

Dones	L'Ametlla	Figaró-Montmany	Les Franqueses	Tagamanent	La Garriga	total
De 0 a 4 anys	246	20	436	11	418	<b>1131</b>
De 5 a 9 anys	197	30	382	9	359	<b>977</b>
De 10 a 14 anys	238	24	350	7	363	<b>982</b>
De 15 a 19 anys	191	24	368	4	331	<b>918</b>
De 20 a 24 anys	201	29	501	5	433	<b>1169</b>
De 25 a 29 anys	242	31	828	5	537	<b>1643</b>
De 30 a 34 anys	331	25	807	12	635	<b>1810</b>
De 35 a 39 anys	393	42	636	11	595	<b>1677</b>
De 40 a 44 anys	340	35	533	8	597	<b>1513</b>
De 45 a 49 anys	323	30	535	8	488	<b>1384</b>
De 50 a 54 anys	230	32	407	7	405	<b>1081</b>
De 55 a 59 anys	167	17	381	5	360	<b>930</b>
De 60 a 64 anys	127	24	264	8	294	<b>717</b>
De 65 a 69 anys	84	25	230	9	214	<b>562</b>
de 70 a 74 anys	102	20	269	8	278	<b>677</b>
De 75 a 79 anys	88	26	199	4	252	<b>569</b>
De 80 a 84 anys	76	21	152	4	177	<b>430</b>
De 85 anys i més	91	42	126	0	197	<b>456</b>
<b>Total</b>	<b>3.667</b>	<b>497</b>	<b>7.404</b>	<b>125</b>	<b>6.933</b>	<b>18626</b>

## Característiques de la zona geogràfica<sup>2</sup>

### El Vallès Oriental



### L'Alt Vallès Oriental



2	L'Ametlla del Vallès
11	El Figarò-Montmany
13	Les Franqueses del Vallès
14	La Garriga
39	Tagamanent

<sup>2</sup> Font: [www.idescat.net](http://www.idescat.net) Institut d'estadística de Catalunya (abril 2006)



## Descripció dels centres educatius dels que disposen els municipis del C17<sup>3</sup>

sector públic												
	ESO			batxillerat			CFGM			CFGS		
	centres	grups	alum.	centres	grups	alum.	centres	grups	alum.	centres	grups	alum.
<b>Ametlla</b>	1	10	259	1	3	78	0	0	0	0	0	0
<b>Figaró</b>	0	0	0	0	0	0	0	0	0	0	0	0
<b>Franqueses</b>	1	16	368	1	4	92	0	0	0	0	0	0
<b>Garriga</b>	2	21	505	2	8	231	1	3	39	0	0	0
<b>Tagamanent</b>	0	0	0	0	0	0	0	0	0	0	0	0
	<b>4</b>	<b>47</b>	<b>1132</b>	<b>4</b>	<b>15</b>	<b>401</b>	<b>1</b>	<b>3</b>	<b>39</b>	<b>0</b>	<b>0</b>	<b>0</b>

sector privat												
	ESO			batxillerat			CFGM			CFGS		
	centres	grups	alum.	centres	grups	alum.	centres	grups	alum.	centres	grups	alum.
<b>Ametlla</b>	0	0	0	0	0	0	0	0	0	0	0	0
<b>Figaró</b>	0	0	0	0	0	0	0	0	0	0	0	0
<b>Franqueses</b>	0	0	0	0	0	0	0	0	0	0	0	0
<b>Garriga</b>	2	20	479	1	6	131	0	0	0	1	5	22
<b>Tagamanent</b>	0	0	0	0	0	0	0	0	0	0	0	0
	<b>2</b>	<b>20</b>	<b>479</b>	<b>1</b>	<b>6</b>	<b>131</b>	<b>0</b>	<b>0</b>	<b>0</b>	<b>1</b>	<b>5</b>	<b>22</b>

## 10. Objectius del C17

### Objectius generals

- Oferir informació, formació i assessorament a tots els agents relacionats amb la prevenció de les drogedependències i dels hàbits saludables.
- Reduir el consum de drogues:
  - Disminuir el nombre de consumidors i les quantitats totals de consum
  - Retardar les edats d'inici de consum
  - Disminuir l'ús problemàtic i/o minimitzar-ne les conseqüències

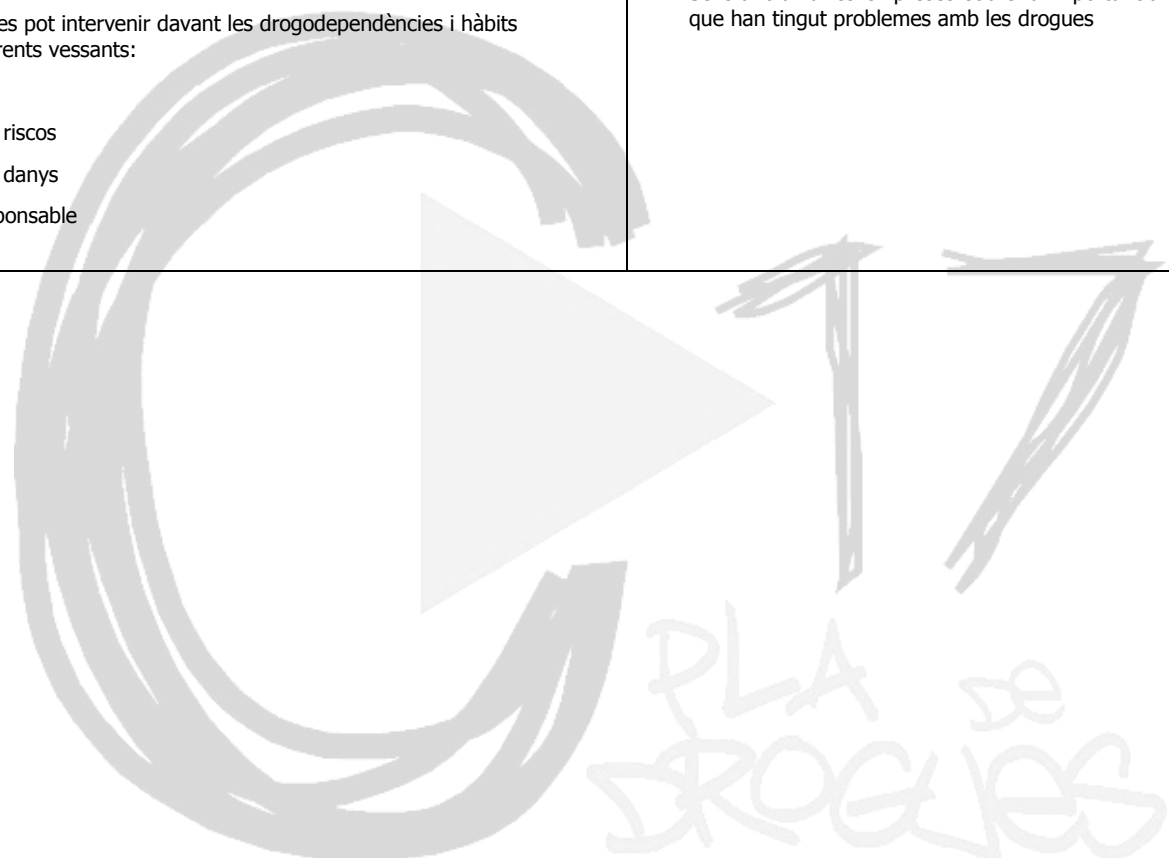
<sup>3</sup> Font: [www.idescat.net](http://www.idescat.net) Institut d'estadística de Catalunya (abril 2006)

## Objectius Específics

Àmbit	Descripció de l'àmbit	Objectius
<b>1. Escolar</b>	<p>Al llarg de la història, l'escola ha transmès el currículum establert a cada curs i edat i a l'hora també ha estat un dels principals agents educatius a nivell social. L'àmbit escolar des de la seva estructura i característiques, es converteix en la institució idònia on els infants, adolescents i joves poden adquirir valors, habilitats, coneixements, límits... parlem doncs, d'estils de vida saludables que els donen eines per afrontar determinades situacions de risc.</p> <p>Des de l'àmbit escolar es pot intervenir davant les drogodependències i hàbits saludables des de diferents vessants:</p> <ul style="list-style-type: none"> <li>▪ Prevenció</li> <li>▪ Reducció de riscos</li> <li>▪ Reducció de danys</li> </ul>	<ul style="list-style-type: none"> <li>▪ Reforçar els comportaments que reforcin el no consum i les actituds saludables davant les drogues</li> <li>▪ Aconseguir que els alumnes al finalitzar l'educació obligatòria, hagin rebut informació objectiva suficient i formació adequada sobre les conseqüències de l'ús i abús de les drogues i adquirir tinguin una informació global i objectiva sobre el consum de cànnabis i la cultura relacionada amb aquest</li> <li>▪ Disminuir la demanda i l'ús de drogues entre els joves en el moment de més consum, fomentant estils de vida positius i saludables. Accions preventives per desenvolupar factors de protecció i disminuir els factors de risc per intentar implementar en els joves estils de vida saludables i positius</li> <li>▪ Promoure accions de formació del professorat, com agents preventius de drogodependències</li> <li>▪ Establir mecanismes per a la detecció de nois i noies del municipi que puguin estar en situació de risc pel que fa al consum de drogues</li> </ul>
<b>2. Família</b>	<p>El principal agent educatiu, és la família. D'aquí que sigui una de les poblacions diana importants al C17; tinguin o no tinguin entre els seus membres algun problema de drogues o hàbits saludables. Posseeix un potencial únic en la prevenció, son els agents socialitzadors principals a les primeres etapes de la vida. És on s'aprenen destreses, normes, valors, actituds i models de comportament. Podent desenvolupar aquesta tasca de prevenció sense cap horari, senzillament educant amb el dia a dia.</p> <p>El seu paper dins l'educació és bàsic per desenvolupar factors de protecció a tots els nivells vitals, sobretot en el de les drogodependències i hàbits saludables .</p> <p>Des de l'àmbit de la família es pot intervenir davant les drogodependències i hàbits saludables des de diferents vessants:</p> <ul style="list-style-type: none"> <li>▪ Prevenció</li> <li>▪ Informació</li> <li>▪ Formació</li> <li>▪ Educació pel consum</li> </ul>	<ul style="list-style-type: none"> <li>▪ Potenciar l'adquisició d'habilitats socials a nivell familiar per afrontar les situacions de risc</li> <li>▪ Facilitar les eines necessàries per tal que es pugui detectar de forma precoç, possibles situacions de risc en el consum de drogues dels fills i filles.</li> </ul>

<p><b>3. Oci – temps lliure</b></p>	<p>Tot i que actualment podem parlar d'oci i temps lliure a totes les etapes de la vida, les accions del C17 dintre de l'àmbit d'oci i temps lliure estan especialment encarades al sector d'adolescents i joves. Des del C17 volem d'estar a prop, vetllant per cobrir les seves necessitats i assessorar-los en les seves inquietuds i oferir-los alternatives saludables o amb menys riscos. Per això és important que el C17 estigui present als recursos i accions de joventut, per assessorar-los en les seves inquietuds i mirar d'oferir alternatives saludables; fent dels adolescents i joves instrument actiu del pla.</p> <p>Des de l'àmbit de l'oci – temps lliure es pot intervenir davant les drogodependències i hàbits saludables des de diferents vessants:</p> <ul style="list-style-type: none"> <li>▪ Prevenció</li> <li>▪ Reducció de riscos</li> <li>▪ Reducció de danys</li> <li>▪ Educació pel consum</li> </ul>	<ul style="list-style-type: none"> <li>▪ Aconseguir materials preventius pels PIJ i serveis de joventut de cada municipi</li> <li>▪ Fomentar la formació i reciclatge dels referents esportius davant la tasca de la prevenció de drogues</li> <li>▪ Promoure alternatives d'ocupació de l'oci i del temps lliure dins la població jove i adolescent per tal de promoure una consciència crítica davant el consum de drogues</li> <li>▪ Difondre i Promoure l'ús del Servei Bus Nocturn C17.</li> </ul>
<p><b>4. Comunitari</b></p>	<p>El fenomen de les drogodependències i els hàbits saludables afecta directament i indirectament a tota la ciutadania, d'aquí que des del C17 vulguem treballar amb la comunitat, per donar-li les eines per poder abordar les situacions preventives o de risc.</p> <p>Des de l'àmbit comunitari es pot intervenir davant les drogodependències i hàbits saludables des de diferents vessants:</p> <ul style="list-style-type: none"> <li>▪ Informació</li> <li>▪ Prevenció</li> <li>▪ Reducció de riscos</li> <li>▪ Reducció de danys</li> <li>▪ Educació pel consum</li> </ul>	<ul style="list-style-type: none"> <li>▪ Afavorir la difusió del C17, les seves accions i activitats a tots els municipis</li> <li>▪ Promoure accions de formació i reciclatge dels agents educatius que intervenen en la prevenció de drogues</li> <li>▪ Treballar conjuntament amb els cossos de seguretat per oferir alternatives a les sancions administratives per consum o tinença de drogues</li> <li>▪ Promocionar el trasllat de diferents exposicions de prevenció als municipis de l'Alt Vallès Oriental</li> <li>▪ Oferir la presència o els serveis del pla als diferents recursos i serveis</li> <li>▪ Promoure canvis d'actituds i de comportament en la població de l'ús d'aquestes substàncies</li> <li>▪ Establir procediments de coordinació dels equips i els departaments implicats per realitzar un abordatge integral</li> <li>▪ Afavorir, organitzar i desenvolupar. Directament o indirectament formació sobre drogodependències als professionals que realitzen intervencions i participen dins l'àmbit preventiu, assistencial i d'integració social</li> <li>▪ Vetllar pel control de l'oferta i compliment de la normativa sobre drogues legals al municipi</li> <li>▪ Desenvolupar protocols d'actuació sobre drogodependències a nivell municipal</li> </ul>

<p><b>5. Laboral</b></p>	<p>Un dels sectors on ens trobem cada cop més problemes relacionats amb les drogues i els hàbits saludables és al món laboral. Aquests problemes estan repercutint tant a nivells de producció, com a nivells de riscos i accidents laborals. Trobem dins el món empresarial característiques similars a la que ens trobem a nivell social, estem en un moment on s'està "normalitzant" el consum de drogues i per tant cal actuar a diferents nivells.</p> <p>Des de l'àmbit laboral es pot intervenir davant les drogodependències i hàbits saludables des de diferents vessants:</p> <ul style="list-style-type: none"> <li>▪ Prevenció</li> <li>▪ Reducció de riscos</li> <li>▪ Reducció de danys</li> <li>▪ Consum responsable</li> </ul>	<ul style="list-style-type: none"> <li>▪ Promoure canvis d'actituds i de consum de determinades substàncies, als treballadors dels territoris</li> <li>▪ Desenvolupar protocols d'actuació sobre drogodependències a nivell laboral</li> <li>▪ Oferir la presència o serveis del pla a les empreses dels territoris</li> <li>▪ Sensibilitzar a les empreses sobre la importància de la integració sociolaboral de persones que han tingut problemes amb les drogues</li> </ul>
--------------------------	--	--



## 11. Avaluació

### ▪ Avaluació inicial

objectius	Indicadors	Instruments	quan
<ul style="list-style-type: none"> <li>Possibilitats i límits del pla</li> </ul>	<ul style="list-style-type: none"> <li>Relació entre necessitats detectades, interessos demandats i objectius proposats</li> </ul>	<ul style="list-style-type: none"> <li>Inventari de recursos</li> <li>Anàlisi de contingut</li> <li>Assessoraments</li> </ul>	<ul style="list-style-type: none"> <li>un cop redactat el pla</li> </ul>

### ▪ Avaluació del procés

objectius	Indicadors	Instruments	quan
<ul style="list-style-type: none"> <li>Comprovar i supervisar sobre la marxa els defectes sorgits en l'execució</li> <li>Proporcionar informació sobre el procés del pla</li> <li>Descriure i valorar el procés i els procediments</li> </ul>	<ul style="list-style-type: none"> <li>Execució segons el document base i el programa</li> <li>Modificacions a introduir sobre el procés</li> <li>Encerts i errors en el desenvolupament del projecte</li> <li>Conflictes i la seva resolució</li> </ul>	<ul style="list-style-type: none"> <li>Informes</li> <li>Entrevistes</li> <li>Reunions, sessions de revisió</li> <li>Observació</li> </ul>	<ul style="list-style-type: none"> <li>durant el desenvolupament del pla</li> </ul>

### ▪ Avaluació d'accions i projectes

Totes les accions tenen avaluació pròpia dintre del Pla Comunitari de Prevenció de Drogodependències i Hàbits Saludables de cada municipi

### ▪ Avaluació dels resultats

objectius	Indicadors	Instruments	quan
<ul style="list-style-type: none"> <li>Valorar els resultats obtinguts en relació amb els objectius prevists</li> <li>Calcular el valor i el mèrit</li> <li>Relacionar els resultats amb la resta de les etapes precedents</li> </ul>	<ul style="list-style-type: none"> <li>Resultats positius o negatius, previstos o imprevistos, si n'han obtingut</li> <li>En quin grau s'han complert els objectius</li> <li>Valoració que fan els destinataris del resultat</li> <li>Relació entre el cost del producte i els resultats obtinguts</li> </ul>	<ul style="list-style-type: none"> <li>Qüestionaris</li> <li>Entrevistes</li> <li>Tècniques grupals</li> <li>Anàlisi quantitativa i qualitativa de resultats</li> </ul>	<ul style="list-style-type: none"> <li>en finalitzar l'execució del pla</li> </ul>

<b>Fitxa d'avaluació externa</b>	
<b>Projecte / Acció</b>	
<b>Lloc</b>	
<b>Difusió</b>	
<b>Valoració del grau de participació</b>	<div style="text-align: right;"> <input type="checkbox"/> 1   <input type="checkbox"/> 2   <input type="checkbox"/> 3   <input type="checkbox"/> 4         </div> Algun comentari?
<b>Valoració de l'activitat</b>	<div style="text-align: right;"> <input type="checkbox"/> 1   <input type="checkbox"/> 2   <input type="checkbox"/> 3   <input type="checkbox"/> 4         </div> Algun comentari?
<b>Valoració sobre la persona que ha realitzat l'activitat</b>	<div style="text-align: right;"> <input type="checkbox"/> 1   <input type="checkbox"/> 2   <input type="checkbox"/> 3   <input type="checkbox"/> 4         </div> Algun comentari?

<b>Fitxa d'avaluació interna</b>	
<b>Projecte / Acció</b>	
<b>Lloc</b>	
<b>Nombre d'usuaris</b>	
<b>Agents implicats</b>	
<b>Incidències</b>	
<b>Difusió</b>	
<b>Valoració de l'activitat</b>	
<b>Valoració de la persona que ha realitzat l'activitat</b>	
<b>Pressupost</b>	<b>Previsió</b>
	<b>Cost final</b>

<b>Valoració personal</b>	
<b>T'ha agradat la xerrada?</b>	<div style="text-align: right;"> <input type="checkbox"/> 1   <input type="checkbox"/> 2   <input type="checkbox"/> 3   <input type="checkbox"/> 4         </div> Algun comentari?
<b>Has entès tot el que t'han dit?</b>	<div style="text-align: right;"> <input type="checkbox"/> 1   <input type="checkbox"/> 2   <input type="checkbox"/> 3   <input type="checkbox"/> 4         </div> Algun comentari?
<b>T'ha resolt els dubtes que tenies?</b>	
<b>La tornem a repetir pels vostres companys de l'any que ve?</b>	<div style="text-align: right;"> <input type="checkbox"/> si   <input type="checkbox"/> no         </div> Algun comentari?

## C17 La Garriga – Pla Comunitari de Prevenció de Drogodependències i Hàbits saludables

Àmbit	Programes	Acció	Descripció	Cost	Qui fa l'acció	Àrees implicades	Població diana	Tempo.	Avaluació
1. Educació i formació	1.1 Prevenció i reducció de danys i riscos	1.1.2 Catàleg municipal d'activitats a l'escola	Coordinar la intervenció educativa a les escoles de cada territori .	C17	C17	Joventut Sanitat Educació Benestar Social	-Alumnes de 5è i 6è de primària	07-08 08-09 09-10	Nº xerrades Nº alumnes Graella avaluativa del professorat Graella avaluativa de l'alumnat
		1.1.3 Catàleg municipal d'activitats a l'IES i centres de formació específica	Coordinar la intervenció educativa a les aules dels IES i centres de formació específica de cada territori.	C17	Pack escoles Diba C17	Joventut Sanitat Educació Benestar Social	-Alumnes dels centres	06-07 07-08 08-09 09-10	Nº xerrades Nº alumnes Graella avaluativa del professorat Graella avaluativa de l'alumnat
	1.2 Professionals i tècnics	1.2.1 Servei de consulta al professorat de centres educatius	Oferir un servei d'assessorament sobre drogues i hàbits saludables als docents dels centres educatius.	C17	C17	Joventut Educació	-Professorat de primària -Professorat d'IES -Professorat de centres de formació específica	06-07 07-08 08-09 09-10	Nº consultes Nº seguiment de casos Nº xerrades a nivell de claustre
		1.2.2 Servei de consulta a les AMPAs	Oferir el servei de consulta i assessorament sobre drogodependències i hàbits saludables a les AMPAs del territori.	C17	C17	Joventut Educació	-AMPA de les escoles -AMPA de l'IES	06-07 07-08 08-09 09-10	Nº xerrades Nº atencions individuals Nº seguiment de casos

<b>2. Família</b>	2.1 Atenció a la comunitat	2.1.1 Servei de consulta a famílies	Donar a les famílies un servei on poder acudir per aconseguir informació sobre drogodependències i hàbits saludables.	C17	<b>C17</b>	Joventut Sanitat Educació Benestar Social	-Familiars i entorn de persones consumidores	2005 2006 2007 2008 2009 2010	Nº consultes
		2.1.2 Assessorament i seguiment de casos a familiars de persones consumidores	Assessorar a familiars i persones consumidores de drogues.	C17	<b>C17</b>	Joventut Sanitat Educació Benestar Social	-Familiars i entorn de persones consumidores	2005 2006 2007 2008 2009 2010	Nº assessoraments Nº seguiments



<b>3. Oci – temps lliure</b>	3.1 Prevenció i reducció de danys i riscos	3.1.1 Tarda C17	Espai dirigit a informar i assessorar entorn les drogues, la sexualitat i la promoció dels hàbits saludables prioritant a la població juvenil, però obert a tota la població.	C17	C17	Joventut Sanitat Educació Benestar Social	-Adolescents i joves	2006 2007 2008 2009 2010	Nº consultes realitzades Tipologia de les consultes
		3.1.2 Treball de territori	Prospecció de les zones calentes de cada territori, per realitzar intervencions educatives, donar a conèixer el pla, els seus serveis i distribuir material preventius.	C17	C17	Joventut Sanitat Educació Benestar Social	-Consumidors i consumidores de carrer	2005 2006 2007 2008 2009 2010	Nº contactes Nº zones Nº materials repartits
		3.1.3 Oci nocturn	Realitzar accions de prevenció de drogues i reducció de danys i riscos en activitats d'oci nocturn.  Promoure l'ús del Bus Nocturn C17. (Annex I)	C17 Energy control	C17 Energy Control	Joventut	-Adolescents i joves	2005 2006 2007 2008 2009 2010	Nº d'actes nocturns Graella avaluativa per l'entitat organitzadora  Nº d'usuaris del Bus Nocturn
		3.1.4 Activitats puntuals	Oferir els serveis i recursos del pla en activitats puntuals, on poder realitzar accions sobre prevenció de drogues i hàbits saludables.	C17	C17	Joventut	-Segons activitat	2005 2006 2007 2008 2009 2010	Nº activitats realitzades Graella avaluativa per l'entitat organitzadora

		3.1.5 Joves esportistes	Realitzar treball preventiu sobre drogodependències i hàbits saludables als joves de les diferents entitats esportives	C17	C17	Joventut Sanitat Esports Educació Benestar Social	Adolescents i joves emprant a les entitats esportives de cada territori	06-07 07-08 08-09 09-10	Nº xerrades Nº assistents Graella avaluativa pels assistents
4. Comunitari	4.1 Atenció a la comunitat	4.1.1 Ludoteques i llars d'infants	Oferir servei de consulta i assessorament sobre prevenció inespecífica i afavorir els factors de protecció a mares i pares	C17	C17	Joventut Sanitat Benestar Social	Mares i pares	07-08 08-09 09-10	Nº consultes Nº xerrades
		4.1.2 Autoscoles	Formar i assessorar als professors d'autoscoles davant la problemàtica de les drogodependències i hàbits saludables	C17	C17	Joventut	Professorat de les autoscoles	2007 2008 2009 2010	Nº autoscoles adherides Graella avaluativa dels professors d'autoscola
	4.2 Prevenció i reducció de danys i riscos	4.2.1 Coordinació i seguiment de casos amb atenció primària	Treball conjunt amb atenció primària davant problemàtiques associades al consum de drogues i hàbits saludables	C17	C17	Joventut Sanitat Benestar Social	Professionals d'atenció primària	2005 2006 2007 2008 2009 2010	Nº coordinacions Nº seguiment de casos Graella avaluativa dels professionals de primària
		4.2.2 Atenció individualitzada	Espai al qual s'accedeix sota demanda, per casos concrets de consums de drogues.	C17	C17	Joventut Sanitat Esports Educació Benestar Social	-Consumidors en actiu	2005 2006 2007 2008 2009 2010	Nº casos atesos Nº derivacions

	4..2.3 Campanyes divulgatives	Proposar diferents campanyes divulgatives relacionades amb drogues i hàbits saludables.	C17	C17	Joventut Sanitat Esports Educació Benestar Social	-Adolescents i joves -Adults	2006 2007 2008 2009 2010	Nº campanyes i tipus Nº visitants
	4.2.4 Dia mundial de la Sida	Celebrar el dia mundial de la Sida amb un conjunt d'activitats i accions destinades a donar a conèixer la malaltia, i a la seva prevenció	C17	C17 en coordinació amb la res d'àrees implicades	Joventut Sanitat Esports Educació Benestar Social	-Adolescents -Joves -Adults	2005 2006 2007 2008 2009 2010	Nº materials repartits Nº preservatius Graella avaluativa
<b>4.3 Professionals i tècnics</b>	4.3.1 Referents esportius i entitats esportives	Intervenció dirigida als professionals i entitats de l'esport, i la seva important tasca dins la prevenció específica i inespecífica de drogues.	C17	Segons demanda	Joventut Sanitat Esports Educació Benestar Social	-Monitors i monitores -Entrenadors i entrenadores -Entitats esportives	06-07 07-08 08-09 09-10	Nº consultes Nº xerrades
	4.3.2 Formació a professionals, tècnics i voluntaris	Oferir als professionals, tècnics i voluntaris del territori la possibilitat de rebre formació sobre drogues i hàbits saludables .	C17	C17	Joventut Sanitat Esports Educació Benestar Social	Tècnics i tècniques: ▪ serveis socials ▪ ensenyament ▪ joventut ▪ esports	2006 2007 2008 2009 2010	Nº de formacions Nº assistents Nº de municipis Graella d'avaluació qualitativa
	4.3.3 Assessorament a professionals i tècnics	Assessoraments sobre drogues i hàbits saludables a professionals i tècnics del territori.	C17	C17	Joventut Sanitat Benestar social	Tècnics i tècniques: ▪ serveis socials ▪ ensenyament ▪ joventut ▪ esports	2006 2007 2008 2009 2010	Nº d'assessoraments Nº seguiments de casos Nº de municipis Graella d'avaluació qualitativa

	4.3.4 CAS de Granollers	Derivacions i seguiment de casos al Cas de referència de la zona	C17	C17	Joventut Sanitat Benestar social	Persones que degut als seus consums necessitin un recurs específic	2005 2006 2007 2008 2009 2010	Nº coordinacions Nº casos derivats
	4.3.5 Sancions administratives	Treballar conjuntament amb les policies per respondre educativament a les sancions relacionades amb el consum de drogues	C17	C17	Joventut Sanitat Esports Educació Benestar Social	-Joves sancionats/des-Policia local -Vigilants -Mossos d'esquadra	2006 2007 2008 2009 2010	Nº joves que han iniciat el procés Nº joves que han acabat el procés Nº coordinacions
	4.3.6 Xarxa municipal	Establir un espai de reunió i reflexió multidisciplinar on donar a conèixer el pla i les seves activitats a nivell municipal	C17	C17	Joventut Sanitat Esports Educació Benestar Social	-Professionals, tècnics i entitats de cada municipi	2005 2006 2007 2008 2009 2010	Nº reunions Nº participants Graella avaluativa
	4.3.7 Xarxa supramunicipal	Establir un espai de reunió i trobada intermunicipal	C17	C17	Joventut Sanitat Esports Educació Benestar Social	-Professionals, tècnics i entitats de tots els municipis	2007 2008 2009 2010	Nº reunions Nº participants Graella avaluativa

5. Laboral	5.1 Prevenció i reducció de danys i riscos	5.1.1 Formació de drogodependències i hàbits saludables a nivell sindical	Oferir als sindicats un servei de formació i assessorament sobre drogodependències i hàbits saludables	C17	C17	Joventut Sanitat Benestar Social	-Comitès d'empresa	2008 2009 2010	Nº formacions Nº participants Nº representants Graella avaluativa pels assistents
		5.1.2 Seguiment de casos	Atenció individualitzada davant casos de consums de drogues de treballadors	C17	C17	Joventut Sanitat Benestar Social	-Treballadors amb problemàtiques relacionades amb les drogues i els hàbits saludables	2008 2009 2010	Nº casos Nº seguiments Graella avaluativa pels usuaris
		5.1.3 Xerrades i tallers sobre drogodependències i hàbits saludables	Proposar xerrades de drogues i hàbits saludables als treballadors de cada territori	C17	C17	Joventut Sanitat Benestar Social	-Treballadors en general	2008 2009 2010	Nº xerrades i tallers Nº assistents Graella avaluativa pels assistents

## C17 Les Franqueses – Pla Comunitari de Prevenció de Drogodependències i Hàbits saludables

Àmbit	Programes	Acció	Descripció	Cost	Qui fa l'acció	Àrees implicades	Població diana	Tempo.	Avaluació
1. Educació i formació	1.1 Prevenció i reducció de danys i riscos	1.1.2 Catàleg municipal d'activitats a l'escola	Coordinar la intervenció educativa a les escoles de cada territori .	C17	C17	Joventut Sanitat Educació Benestar Social	-Alumnes de 5è i 6è de primària	07-08 08-09 09-10	Nº xerrades Nº alumnes Graella avaluativa del professorat Graella avaluativa de l'alumnat
		1.1.3 Catàleg municipal d'activitats a l'IES i centres de formació específica	Coordinar la intervenció educativa a les aules dels IES i centres de formació específica de cada territori.	C17	Pack escoles Diba C17	Joventut Sanitat Educació Benestar Social	-Alumnes dels centres	06-07 07-08 08-09 09-10	Nº xerrades Nº alumnes Graella avaluativa del professorat Graella avaluativa de l'alumnat
	1.2 Professionals i tècnics	1.2.1 Servei de consulta al professorat de centres educatius	Oferir un servei d'assessorament sobre drogues i hàbits saludables als docents dels centres educatius.	C17	C17	Joventut Educació	-Professorat de primària -Professorat d'IES -Professorat de centres de formació específica	06-07 07-08 08-09 09-10	Nº consultes Nº seguiment de casos Nº xerrades a nivell de claustre
		1.2.2 Servei de consulta a les AMPAs	Oferir el servei de consulta i assessorament sobre drogodependències i hàbits saludables a les AMPAs del territori.	C17	C17	Joventut Educació	-AMPA de les escoles -AMPA de l'IES	06-07 07-08 08-09 09-10	Nº xerrades Nº atencions individuals Nº seguiment de casos

<b>2. Família</b>	2.1 Atenció a la comunitat	2.1.1 Servei de consulta a famílies	Donar a les famílies un servei on poder acudir per aconseguir informació sobre drogodependències i hàbits saludables.	C17	<b>C17</b>	Joventut Sanitat Educació Benestar Social	-Familiars i entorn de persones consumidores	2005 2006 2007 2008 2009 2010	Nº consultes
		2.1.2 Assessorament i seguiment de casos a famílies de persones consumidores	Assessorar a familiars i persones consumidores de drogues.	C17	<b>C17</b>	Joventut Sanitat Educació Benestar Social	-Familiars i entorn de persones consumidores	2005 2006 2007 2008 2009 2010	Nº assessoraments Nº seguiments

<b>3. Oci – temps lliure</b>	3.1 Prevenció i reducció de danys i riscos	3.1.1 Tarda C17	Espai dirigit a informar i assessorar entorn les drogues, la sexualitat i la promoció dels hàbits saludables prioritant a la població juvenil, però obert a tota la població.	C17	C17	Joventut Sanitat Educació Benestar Social	-Adolescents i joves	2006 2007 2008 2009 2010	Nº consultes realitzades Tipologia de les consultes
		3.1.2 Treball de territori	Prospecció de les zones calentes de cada territori, per realitzar intervencions educatives, donar a conèixer el pla, els seus serveis i distribuir material preventius.	C17	C17	Joventut Sanitat Educació Benestar Social	-Consumidors i consumidores de carrer	2005 2006 2007 2008 2009 2010	Nº contactes Nº zones Nº materials repartits
		3.1.3 Oci nocturn	Realitzar accions de prevenció de drogues i reducció de danys i riscos en activitats d'oci nocturn.  Promoure l'ús del Bus Nocturn C17. (Annex I)	C17 Energy control	C17 Energy Control	Joventut	-Adolescents i joves	2005 2006 2007 2008 2009 2010	Nº d'actes nocturns Graella avaluativa per l'entitat organitzadora  Nº d'usuaris del Bus Nocturn.
		3.1.4 Activitats puntuals	Oferir els serveis i recursos del pla en activitats puntuals, on poder realitzar accions sobre prevenció de drogues i hàbits saludables.	C17	C17	Joventut	-Segons activitat	2005 2006 2007 2008 2009 2010	Nº activitats realitzades Graella avaluativa per l'entitat organitzadora



		3.1.5 Joves esportistes	Realitzar treball preventiu sobre drogodependències i hàbits saludables als joves de les diferents entitats esportives	C17	C17	Joventut Sanitat Esports Educació Benestar Social	Adolescents i joves eprtantys a les enmtitats esportives de cada territori	06-07 07-08 08-09 09-10	Nº xerrades Nº assistents Graella avaluativa pels assistents
4. Comunitari	4.1 Atenció a la comunitat	4.1.1 Ludoteques i llars d'infants	Oferir servei de consulta i assessorament sobre prevenció inespecífica i afavorir els factors de protecció a mares i pares	C17	C17	Joventut Sanitat Benestar Social	Mares i pares	07-08 08-09 09-10	Nº consultes Nº xerrades
		4.1.2 Autoscoles	Formar i assessorar als professors d'autoscoles davant la problemàtica de les drogodependències i hàbits saludables	C17	C17	Joventut	Professorat de les autoscoles	2007 2008 2009 2010	Nº autoscoles adherides Graella avaluativa dels professors d'autoscola
	4.2 Prevenció i reducció de danys i riscos	4.2.1 Coordinació i seguiment de casos amb atenció primària	Treball conjunt amb atenció primària davant problemàtiques associades al consum de drogues i hàbits saludables	C17	C17	Joventut Sanitat Benestar Social	Professionals d'atenció primària	2005 2006 2007 2008 2009 2010	Nº coordinacions Nº seguiment de casos Graella avaluativa dels professionals de primària
		4.2.2 Atenció individualitzada	Espai al qual s'accedeix sota demanda, per casos concrets de consums de drogues.	C17	C17	Joventut Sanitat Esports Educació Benestar Social	-Consumidors en actiu	2005 2006 2007 2008 2009 2010	Nº casos atesos Nº derivacions

	4..2.3 Campanyes divulgatives	Proposar diferents campanyes divulgatives relacionades amb drogues i hàbits saludables.	C17	C17	Joventut Sanitat Esports Educació Benestar Social	-Adolescents i joves -Adults	2006 2007 2008 2009 2010	Nº campanyes i tipus Nº visitants
	4.2.4 Dia mundial de la Sida	Celebrar el dia mundial de la Sida amb un conjunt d'activitats i accions destinades a donar a conèixer la malaltia, i a la seva prevenció	C17	C17 en coordinació amb la res d'àrees implicades	Joventut Sanitat Esports Educació Benestar Social	-Adolescents -Joves -Adults	2005 2006 2007 2008 2009 2010	Nº materials repartits Nº preservatius Graella avaluativa
<b>4.3 Professionals i tècnics</b>	4.3.1 Referents esportius i entitats esportives	Intervenció dirigida als professionals i entitats de l'esport, i la seva important tasca dins la prevenció específica i inespecífica de drogues.	C17	Segons demanda	Joventut Sanitat Esports Educació Benestar Social	-Monitors i monitores -Entrenadors i entrenadores -Entitats esportives	06-07 07-08 08-09 09-10	Nº consultes Nº xerrades
	4.3.2 Formació a professionals, tècnics i voluntaris	Oferir als professionals, tècnics i voluntaris del territori la possibilitat de rebre formació sobre drogues i hàbits saludables .	C17	C17	Joventut Sanitat Esports Educació Benestar Social	Tècnics i tècniques: ▪ serveis socials ▪ ensenyament ▪ joventut ▪ esports	2006 2007 2008 2009 2010	Nº de formacions Nº assistents Nº de municipis Graella d'avaluació qualitativa
	4.3.3 Assessorament a professionals i tècnics	Assessoraments sobre drogues i hàbits saludables a professionals i tècnics del territori.	C17	C17	Joventut Sanitat Benestar social	Tècnics i tècniques: ▪ serveis socials ▪ ensenyament ▪ joventut ▪ esports	2006 2007 2008 2009 2010	Nº d'assessoraments Nº seguiments de casos Nº de municipis Graella d'avaluació qualitativa

	4.3.4 CAS de Granollers	Derivacions i seguiment de casos al Cas de referència de la zona	C17	C17	Joventut Sanitat Benestar social	Persones que degut als seus consums necessitin un recurs específic	2005 2006 2007 2008 2009 2010	Nº coordinacions Nº casos derivats
	4.3.5 Sancions administratives	Treballar conjuntament amb les policies per respondre educativament a les sancions relacionades amb el consum de drogues	C17	C17	Joventut Sanitat Esports Educació Benestar Social	-Joves sancionats/des-Policia local -Vigilants -Mossos d'esquadra	2006 2007 2008 2009 2010	Nº joves que han iniciat el procés Nº joves que han acabat el procés Nº coordinacions
	4.3.6 Xarxa municipal	Establir un espai de reunió i reflexió multidisciplinar on donar a conèixer el pla i les seves activitats a nivell municipal	C17	C17	Joventut Sanitat Esports Educació Benestar Social	-Professionals, tècnics i entitats de cada municipi	2005 2006 2007 2008 2009 2010	Nº reunions Nº participants Graella avaluativa
	4.3.7 Xarxa supramunicipal	Establir un espai de reunió i trobada intermunicipal	C17	C17	Joventut Sanitat Esports Educació Benestar Social	-Professionals, tècnics i entitats de tots els municipis	2007 2008 2009 2010	Nº reunions Nº participants Graella avaluativa

5. Laboral	5.1 Prevenció i reducció de danys i riscos	5.1.1 Formació de drogodependències i hàbits saludables a nivell sindical	Oferir als sindicats un servei de formació i assessorament sobre drogodependències i hàbits saludables	C17	C17	Joventut Sanitat Benestar Social	-Comitès d'empresa	2008 2009 2010	Nº formacions Nº participants Nº representants Graella avaluativa pels assistents
		5.1.2 Seguiment de casos	Atenció individualitzada davant casos de consums de drogues de treballadors	C17	C17	Joventut Sanitat Benestar Social	-Treballadors amb problemàtiques relacionades amb les drogues i els hàbits saludables	2008 2009 2010	Nº casos Nº seguiments Graella avaluativa pels usuaris
		5.1.3 Xerrades i tallers sobre drogodependències i hàbits saludables	Proposar xerrades de drogues i hàbits saludables als treballadors de cada territori	C17	C17	Joventut Sanitat Benestar Social	-Treballadors en general	2008 2009 2010	Nº xerrades i tallers Nº assistents Graella avaluativa pels assistents

## C17 Tagamanent – Pla Comunitari de Prevenció de Drogodependències i Hàbits saludables

Àmbit	Programes	Acció	Descripció	Cost	Qui fa l'acció	Àrees implicades	Població diana	Tempo.	Avaluació
1. Educació i formació	Al municipi de Tagamanent tot i no haver-hi centres escolars, la gran majoria dels joves estan escolaritzats a d'altres municipis pertanyents al pla, i per tant, es beneficien igualment de les accions destinades a l'àmbit escolar								
2. Família	2.1 Atenció a la comunitat	2.1.1 Servei de consulta a famílies	Donar a les famílies un servei on poder acudir per aconseguir informació sobre drogodependències i hàbits saludables.	C17	<b>C17</b>	Joventut Sanitat Educació Benestar Social	-Familiars i entorn de persones consumidores	2005 2006 2007 2008 2009 2010	Nº consultes
		2.1.2 Assessorament i seguiment de casos a familiars de persones consumidores	Assessorar a familiars i persones consumidores de drogues.	C17	<b>C17</b>	Joventut Sanitat Educació Benestar Social	-Familiars i entorn de persones consumidores	2005 2006 2007 2008 2009 2010	Nº assessoraments Nº seguiments

3. Oci i temps lliure	3.1 Prevenció i reducció de danys i riscos	3.1.4 Activitats puntuals	Oferir els serveis i recursos del pla en activitats puntuals, on poder realitzar accions sobre prevenció de drogues i hàbits saludables.	C17	C17	Joventut	-Segons activitat	2005 2006 2007 2008 2009 2010	Nº activitats realitzades Graella avaluativa per l'entitat organitzadora
		3.1.3 Oci nocturn	Realitzar accions de prevenció de drogues i reducció de danys i riscos en activitats d'oci nocturn.  Promoure l'ús del Bus Nocturn C17. (Annex I)	C17 Energy control	C17 Energy Control	Joventut	-Adolescents i joves	2005 2006 2007 2008 2009 2010	Nº d'actes nocturns Graella avaluativa per l'entitat organitzadora  Nº d'usuaris del Bus Nocturn.
4. Comunitari	4.1 Prevenció i reducció de danys i riscos	4.1.1 Coordinació i seguiment de casos amb atenció primària	Treball conjunt amb atenció primària davant problemàtiques associades al consum de drogues i hàbits saludables	C17	C17	Joventut Sanitat Benestar Social	Professionals d'atenció primària	2005 2006 2007 2008 2009 2010	Nº coordinacions Nº seguiment de casos Graella avaluativa dels professionals de primària
		4.1.2 Atenció individualitzada	Espai al qual s'accedeix sota demanda, per casos concrets de consums de drogues.	C17	C17	Joventut Sanitat Esports Educació Benestar Social	-Consumidors en actiu	2005 2006 2007 2008 2009 2010	Nº casos atesos Nº derivacions

	4.1.3 Campanyes divulgatives	Proposar diferents campanyes divulgatives relacionades amb drogues i hàbits saludables.	C17	C17	Joventut Sanitat Esports Educació Benestar Social	-Adolescents i joves -Adults	2006 2007 2008 2009 2010	Nº campanyes i tipus Nº visitants
	4.1.4 Dia mundial de la Sida	Celebrar el dia mundial de la Sida amb un conjunt d'activitats i accions destinades a donar a conèixer la malaltia, i a la seva prevenció	C17	C17 en coordinació amb la res d'àrees implicades	Joventut Sanitat Esports Educació Benestar Social	-Adolescents -Joves -Adults	2005 2006 2007 2008 2009 2010	Nº materials repartits Nº preservatius Graella avaluativa
<b>4.2 Professionals i tècnics</b>	4.2.1 Referents esportius i entitats esportives	Intervenció dirigida als professionals i entitats de l'esport, i la seva important tasca dins la prevenció específica i inespecífica de drogues.	C17	Segons demanda	Joventut Sanitat Esports Educació Benestar Social	-Monitors i monitores -Entrenadors i entrenadores -Entitats esportives	06-07 07-08 08-09 09-10	Nº consultes Nº xerrades
	4.2.2 Formació a professionals, tècnics i voluntaris	Oferir als professionals, tècnics i voluntaris del territori la possibilitat de rebre formació sobre drogues i hàbits saludables .	C17	C17	Joventut Sanitat Esports Educació Benestar Social	Tècnics i tècniques: ▪ serveis socials ▪ ensenyament ▪ joventut ▪ esports	2006 2007 2008 2009 2010	Nº de formacions Nº assistents Nº de municipis Graella d'avaluació qualitativa
	4.2.3 Assessorament a professionals i tècnics	Assessoraments sobre drogues i hàbits saludables a professionals i tècnics del territori.	C17	C17	Joventut Sanitat Benestar social	Tècnics i tècniques: ▪ serveis socials ▪ ensenyament ▪ joventut ▪ esports	2006 2007 2008 2009 2010	Nº d'assessoraments Nº seguiments de casos Nº de municipis Graella d'avaluació qualitativa

	4.2.4 CAS de Granollers	Derivacions i seguiment de casos al Cas de referència de la zona	C17	C17	Joventut Sanitat Benestar social	Persones que degut als seus consums necessitin un recurs específic	2005 2006 2007 2008 2009 2010	Nº coordinacions Nº casos derivats
	4.2.5 Sancions administratives	Treballar conjuntament amb les policies per respondre educativament a les sancions relacionades amb el consum de drogues	C17	C17	Joventut Sanitat Esports Educació Benestar Social	-Joves sancionats/des-Policia local -Vigilants -Mossos d'esquadra	2006 2007 2008 2009 2010	Nº joves que han iniciat el procés Nº joves que han acabat el procés Nº coordinacions
	4.2.6 Xarxa municipal	Establir un espai de reunió i reflexió multidisciplinar on donar a conèixer el pla i les seves activitats a nivell municipal	C17	C17	Joventut Sanitat Esports Educació Benestar Social	-Professionals, tècnics i entitats de cada municipi	2005 2006 2007 2008 2009 2010	Nº reunions Nº participants Graella avaluativa
	4.2.7 Xarxa supramunicipal	Establir un espai de reunió i trobada intermunicipal	C17	C17	Joventut Sanitat Esports Educació Benestar Social	-Professionals, tècnics i entitats de tots els municipis	2007 2008 2009 2010	Nº reunions Nº participants Graella avaluativa



5. Laboral	5.1 Prevenció i reducció de danys i riscos	5.1.1 Formació de drogodependències i hàbits saludables a nivell sindical	Oferir als sindicats un servei de formació i assessorament sobre drogodependències i hàbits saludables	C17	C17	Joventut Sanitat Benestar Social	-Comitès d'empresa	2008 2009 2010	Nº formacions Nº participants Nº representants Graella avaluativa pels assistents
		5.1.2 Seguiment de casos	Atenció individualitzada davant casos de consums de drogues de treballadors	C17	C17	Joventut Sanitat Benestar Social	-Treballadors amb problemàtiques relacionades amb les drogues i els hàbits saludables	2008 2009 2010	Nº casos Nº seguiments Graella avaluativa pels usuaris
		5.1.3 Xerrades i tallers sobre drogodependències i hàbits saludables	Proposar xerrades de drogues i hàbits saludables als treballadors de cada territori	C17	C17	Joventut Sanitat Benestar Social	-Treballadors en general	2008 2009 2010	Nº xerrades i tallers Nº assistents Graella avaluativa pels assistents

## C17 Figaró-Montmany – Pla Comunitari de Prevenció de Drogodependències i Hàbits saludables

Àmbit	Programes	Acció	Descripció	Cost	Qui fa l'acció	Àrees implicades	Població diana	Tempo.	Avaluació
1. Educació i formació	1.1 Prevenció i reducció de danys i riscos	1.1.2 Catàleg municipal d'activitats a l'escola	Coordinar la intervenció educativa a les escoles de cada territori .	C17	C17	Joventut Sanitat Educació Benestar Social	-Alumnes de 5è i 6è de primària	07-08 08-09 09-10	Nº xerrades Nº alumnes Graella avaluativa del professorat Graella avaluativa de l'alumnat
	1.2 Professionals i tècnics	1.2.1 Servei de consulta al professorat de centres educatius	Oferir un servei d'assessorament sobre drogues i hàbits saludables als docents dels centres educatius.	C17	C17	Joventut Educació	-Professorat de primària -Professorat d'IES -Professorat de centres de formació específica	06-07 07-08 08-09 09-10	Nº consultes Nº seguiment de casos Nº xerrades a nivell de claustre
		1.2.2 Servei de consulta a les AMPAs	Oferir el servei de consulta i assessorament sobre drogado dependències i hàbits saludables a les AMPAs del territori.	C17	C17	Joventut Educació	-AMPA de les escoles -AMPA de l'IES	06-07 07-08 08-09 09-10	Nº xerrades Nº atencions individuals Nº seguiment de casos

<b>2. Família</b>	2.1 Atenció a la comunitat	2.1.1 Servei de consulta a famílies	Donar a les famílies un servei on poder acudir per aconseguir informació sobre drogodependències i hàbits saludables.	C17	<b>C17</b>	Joventut Sanitat Educació Benestar Social	-Familiars i entorn de persones consumidores	2005 2006 2007 2008 2009 2010	Nº consultes
		2.1.2 Assessorament i seguiment de casos a familiars de persones consumidores	Assessorar a familiars i persones consumidores de drogues.	C17	<b>C17</b>	Joventut Sanitat Educació Benestar Social	-Familiars i entorn de persones consumidores	2005 2006 2007 2008 2009 2010	Nº assessoraments Nº seguiments

<b>3. Oci – temps lliure</b>	3.1 Prevenció i reducció de danys i riscos	3.1.1 Tarda C17	Espai dirigit a informar i assessorar entorn les drogues, la sexualitat i la promoció dels hàbits saludables prioritant a la població juvenil, però obert a tota la població.	C17	C17	Joventut Sanitat Educació Benestar Social	-Adolescents i joves	2006 2007 2008 2009 2010	Nº consultes realitzades Tipologia de les consultes
		3.1.2 Treball de territori	Prospecció de les zones calentes de cada territori, per realitzar intervencions educatives, donar a conèixer el pla, els seus serveis i distribuir material preventius.	C17	C17	Joventut Sanitat Educació Benestar Social	-Consumidors i consumidores de carrer	2005 2006 2007 2008 2009 2010	Nº contactes Nº zones Nº materials repartits
		3.1.3 Oci nocturn	Realitzar accions de prevenció de drogues i reducció de danys i riscos en activitats d'oci nocturn.  Promoure l'ús del Bus Nocturn C17. (Annex I)	C17	C17 Energy Control	Joventut	-Adolescents i joves	2005 2006 2007 2008 2009 2010	Nº d'actes nocturns Graella avaluativa per l'entitat organitzadora  Nº d'usuaris del Bus Nocturn
		3.1.4 Activitats puntuals	Oferir els serveis i recursos del pla en activitats puntuals, on poder realitzar accions sobre prevenció de drogues i hàbits saludables.	C17	C17	Joventut	-Segons activitat	2005 2006 2007 2008 2009 2010	Nº activitats realitzades Graella avaluativa per l'entitat organitzadora

		3.1.5 Joves esportistes	Realitzar treball preventiu sobre drogodependències i hàbits saludables als joves de les diferents entitats esportives	C17	C17	Joventut Sanitat Esports Educació Benestar Social	Adolescents i joves emprant a les entitats esportives de cada territori	06-07 07-08 08-09 09-10	Nº xerrades Nº assistents Graella avaluativa pels assistents
4. Comunitari	4.1 Atenció a la comunitat	4.1.1 Ludoteques i llars d'infants	Oferir servei de consulta i assessorament sobre prevenció inespecífica i afavorir els factors de protecció a mares i pares	C17	C17	Joventut Sanitat Benestar Social	Mares i pares	07-08 08-09 09-10	Nº consultes Nº xerrades
	4.2 Prevenció i reducció de danys i riscos	4.2.1 Coordinació i seguiment de casos amb atenció primària	Treball conjunt amb atenció primària davant problemàtiques associades al consum de drogues i hàbits saludables	C17	C17	Joventut Sanitat Benestar Social	Professionals d'atenció primària	2005 2006 2007 2008 2009 2010	Nº coordinacions Nº seguiment de casos Graella avaluativa dels professionals de primària
		4.2.2 Atenció individualitzada	Espai al qual s'accedeix sota demanda, per casos concrets de consums de drogues.	C17	C17	Joventut Sanitat Esports Educació Benestar Social	-Consumidors en actiu	2005 2006 2007 2008 2009 2010	Nº casos atesos Nº derivacions

	4..2.3	Campanyes divulgatives	Proposar diferents campanyes divulgatives relacionades amb drogues i hàbits saludables.	C17	C17	Joventut Sanitat Esports Educació Benestar Social	-Adolescents i joves -Adults	2006 2007 2008 2009 2010	Nº campanyes i tipus Nº visitants
	4.2.4	Dia mundial de la Sida	Celebrar el dia mundial de la Sida amb un conjunt d'activitats i accions destinades a donar a conèixer la malaltia, i a la seva prevenció	C17	C17 en coordinació amb la res d'àrees implicades	Joventut Sanitat Esports Educació Benestar Social	-Adolescents -Joves -Adults	2005 2006 2007 2008 2009 2010	Nº materials repartits Nº preservatius Graella avaluativa
<b>4.3 Professionals i tècnics</b>	4.3.1	Referents esportius i entitats esportives	Intervenció dirigida als professionals i entitats de l'esport, i la seva important tasca dins la prevenció específica i inespecífica de drogues.	C17	Segons demanda	Joventut Sanitat Esports Educació Benestar Social	-Monitors i monitores -Entrenadors i entrenadores -Entitats esportives	06-07 07-08 08-09 09-10	Nº consultes Nº xerrades
	4.3.2	Formació a professionals, tècnics i voluntaris	Oferir als professionals, tècnics i voluntaris del territori la possibilitat de rebre formació sobre drogues i hàbits saludables .	C17	C17	Joventut Sanitat Esports Educació Benestar Social	Tècnics i tècniques: ▪ serveis socials ▪ ensenyament ▪ joventut ▪ esports	2006 2007 2008 2009 2010	Nº de formacions Nº assistents Nº de municipis Graella d'avaluació qualitativa
	4.3.3	Assessorament a professionals i tècnics	Assessoraments sobre drogues i hàbits saludables a professionals i tècnics del territori.	C17	C17	Joventut Sanitat Benestar social	Tècnics i tècniques: ▪ serveis socials ▪ ensenyament ▪ joventut ▪ esports	2006 2007 2008 2009 2010	Nº d'assessoraments Nº seguiments de casos Nº de municipis Graella d'avaluació qualitativa

	4.3.4 CAS de Granollers	Derivacions i seguiment de casos al Cas de referència de la zona	C17	C17	Joventut Sanitat Benestar social	Persones que degut als seus consums necessitin un recurs específic	2005 2006 2007 2008 2009 2010	Nº coordinacions Nº casos derivats
	4.3.5 Sancions administratives	Treballar conjuntament amb les policies per respondre educativament a les sancions relacionades amb el consum de drogues	C17	C17	Joventut Sanitat Esports Educació Benestar Social	-Joves sancionats/des-Policia local -Vigilants -Mossos d'esquadra	2006 2007 2008 2009 2010	Nº joves que han iniciat el procés Nº joves que han acabat el procés Nº coordinacions
	4.3.6 Xarxa municipal	Establir un espai de reunió i reflexió multidisciplinar on donar a conèixer el pla i les seves activitats a nivell municipal	C17	C17	Joventut Sanitat Esports Educació Benestar Social	-Professionals, tècnics i entitats de cada municipi	2005 2006 2007 2008 2009 2010	Nº reunions Nº participants Graella avaluativa
	4.3.7 Xarxa supramunicipal	Establir un espai de reunió i trobada intermunicipal	C17	C17	Joventut Sanitat Esports Educació Benestar Social	-Professionals, tècnics i entitats de tots els municipis	2007 2008 2009 2010	Nº reunions Nº participants Graella avaluativa

5. Laboral	5.1 Prevenció i reducció de danys i riscos	5.1.1 Formació de drogodependències i hàbits saludables a nivell sindical	Oferir als sindicats un servei de formació i assessorament sobre drogodependències i hàbits saludables	C17	C17	Joventut Sanitat Benestar Social	-Comitès d'empresa	2008 2009 2010	Nº formacions Nº participants Nº representants Graella avaluativa pels assistents
		5.1.2 Seguiment de casos	Atenció individualitzada davant casos de consums de drogues de treballadors	C17	C17	Joventut Sanitat Benestar Social	-Treballadors amb problemàtiques relacionades amb les drogues i els hàbits saludables	2008 2009 2010	Nº casos Nº seguiments Graella avaluativa pels usuaris
		5.1.3 Xerrades i tallers sobre drogodependències i hàbits saludables	Proposar xerrades de drogues i hàbits saludables als treballadors de cada territori	C17	C17	Joventut Sanitat Benestar Social	-Treballadors en general	2008 2009 2010	Nº xerrades i tallers Nº assistents Graella avaluativa pels assistents



## C17 L'Ametlla – Pla Comunitari de Prevenció de Drogodependències i Hàbits saludables

Àmbit	Programes	Acció	Descripció	Cost	Qui fa l'acció	Àrees implicades	Població diana	Tempo.	Avaluació
1. Educació i formació	1.1 Prevenció i reducció de danys i riscos	1.1.2 Catàleg municipal d'activitats a l'escola	Coordinar la intervenció educativa a les escoles de cada territori .	C17	C17	Joventut Sanitat Educació Benestar Social	-Alumnes de 5è i 6è de primària	07-08 08-09 09-10	Nº xerrades Nº alumnes Graella avaluativa del professorat Graella avaluativa de l'alumnat
		1.1.3 Catàleg municipal d'activitats a l'IES i centres de formació específica	Coordinar la intervenció educativa a les aules dels IES i centres de formació específica de cada territori.	C17	Pack escoles Diba C17	Joventut Sanitat Educació Benestar Social	-Alumnes dels centres	06-07 07-08 08-09 09-10	Nº xerrades Nº alumnes Graella avaluativa del professorat Graella avaluativa de l'alumnat
	1.2 Professionals i tècnics	1.2.1 Servei de consulta al professorat de centres educatius	Oferir un servei d'assessorament sobre drogues i hàbits saludables als docents dels centres educatius.	C17	C17	Joventut Educació	-Professorat de primària -Professorat d'IES -Professorat de centres de formació específica	06-07 07-08 08-09 09-10	Nº consultes Nº seguiment de casos Nº xerrades a nivell de claustre
		1.2.2 Servei de consulta a les AMPAs	Oferir el servei de consulta i assessorament sobre drogadoependències i hàbits saludables a les AMPAs del territori.	C17	C17	Joventut Educació	-AMPA de les escoles -AMPA de l'IES	06-07 07-08 08-09 09-10	Nº xerrades Nº atencions individuals Nº seguiment de casos

<b>2. Família</b>	2.1 Atenció a la comunitat	2.1.1 Servei de consulta a famílies	Donar a les famílies un servei on poder acudir per aconseguir informació sobre drogodependències i hàbits saludables.	C17	<b>C17</b>	Joventut Sanitat Educació Benestar Social	-Familiars i entorn de persones consumidores	2005 2006 2007 2008 2009 2010	Nº consultes
		2.1.2 Assessorament i seguiment de casos a familiars de persones consumidores	Assessorar a familiars i persones consumidores de drogues.	C17	<b>C17</b>	Joventut Sanitat Educació Benestar Social	-Familiars i entorn de persones consumidores	2005 2006 2007 2008 2009 2010	Nº assessoraments Nº seguiments

<b>3. Oci – temps lliure</b>	3.1 Prevenció i reducció de danys i riscos	3.1.1 Tarda C17	Espai dirigit a informar i assessorar entorn les drogues, la sexualitat i la promoció dels hàbits saludables prioritant a la població juvenil, però obert a tota la població.	C17	C17	Joventut Sanitat Educació Benestar Social	-Adolescents i joves	2006 2007 2008 2009 2010	Nº consultes realitzades Tipologia de les consultes
		3.1.2 Treball de territori	Prospecció de les zones calentes de cada territori, per realitzar intervencions educatives, donar a conèixer el pla, els seus serveis i distribuir material preventius.	C17	C17	Joventut Sanitat Educació Benestar Social	-Consumidors i consumidores de carrer	2005 2006 2007 2008 2009 2010	Nº contactes Nº zones Nº materials repartits
		3.1.3 Oci nocturn	Realitzar accions de prevenció de drogues i reducció de danys i riscos en activitats d'oci nocturn.  Promoure l'ús del Bus Nocturn C17. (Annex I)	C17	C17 Energy Control	Joventut	-Adolescents i joves	2005 2006 2007 2008 2009 2010	Nº d'actes nocturns Graella avaluativa per l'entitat organitzadora  Nº d'usuaris del Bus Nocturn
		3.1.4 Activitats puntuals	Oferir els serveis i recursos del pla en activitats puntuals, on poder realitzar accions sobre prevenció de drogues i hàbits saludables.	C17	C17	Joventut	-Segons activitat	2005 2006 2007 2008 2009 2010	Nº activitats realitzades Graella avaluativa per l'entitat organitzadora

		3.1.5 Joves esportistes	Realitzar treball preventiu sobre drogodependències i hàbits saludables als joves de les diferents entitats esportives	C17	C17	Joventut Sanitat Esports Educació Benestar Social	Adolescents i joves pertanyents a les entitats esportives de cada territori	06-07 07-08 08-09 09-10	Nº xerrades Nº assistents Graella avaluativa pels assistents
4. Comunitari	4.1 Atenció a la comunitat	4.1.1 Ludoteques i llars d'infants	Oferir servei de consulta i assessorament sobre prevenció inespecífica i afavorir els factors de protecció a mares i pares	C17	C17	Joventut Sanitat Benestar Social	Mares i pares	07-08 08-09 09-10	Nº consultes Nº xerrades
		4.1.2 Autoscoles	Formar i assessorar als professors d'autoscoles davant la problemàtica de les drogodependències i hàbits saludables	C17	C17	Joventut	Professorat de les autoscoles	2007 2008 2009 2010	Nº autoscoles adherides Graella avaluativa dels professors d'autoscola
	4.2 Prevenció i reducció de danys i riscos	4.2.1 Coordinació i seguiment de casos amb atenció primària	Treball conjunt amb atenció primària davant problemàtiques associades al consum de drogues i hàbits saludables	C17	C17	Joventut Sanitat Benestar Social	Professionals d'atenció primària	2005 2006 2007 2008 2009 2010	Nº coordinacions Nº seguiment de casos Graella avaluativa dels professionals de primària
		4.2.2 Atenció individualitzada	Espai al qual s'accedeix sota demanda, per casos concrets de consums de drogues.	C17	C17	Joventut Sanitat Esports Educació Benestar Social	-Consumidors en actiu	2005 2006 2007 2008 2009 2010	Nº casos atesos Nº derivacions

	4..2.3	Campanyes divulgatives	Proposar diferents campanyes divulgatives relacionades amb drogues i hàbits saludables.	C17	C17	Joventut Sanitat Esports Educació Benestar Social	-Adolescents i joves -Adults	2006 2007 2008 2009 2010	Nº campanyes i tipus Nº visitants
	4.2.4	Dia mundial de la Sida	Celebrar el dia mundial de la Sida amb un conjunt d'activitats i accions destinades a donar a conèixer la malaltia, i a la seva prevenció	C17 €	C17 en coordinació amb la res d'àrees implicades	Joventut Sanitat Esports Educació Benestar Social	-Adolescents -Joves -Adults	2005 2006 2007 2008 2009 2010	Nº materials repartits Nº preservatius Graella avaluativa
<b>4.3 Professionals i tècnics</b>	4.3.1	Referents esportius i entitats esportives	Intervenció dirigida als professionals i entitats de l'esport, i la seva important tasca dins la prevenció específica i inespecífica de drogues.	C17	Segons demanda	Joventut Sanitat Esports Educació Benestar Social	-Monitors i monitores -Entrenadors i entrenadores -Entitats esportives	06-07 07-08 08-09 09-10	Nº consultes Nº xerrades
	4.3.2	Formació a professionals, tècnics i voluntaris	Oferir als professionals, tècnics i voluntaris del territori la possibilitat de rebre formació sobre drogues i hàbits saludables .	C17	C17	Joventut Sanitat Esports Educació Benestar Social	Tècnics i tècniques: ▪ serveis socials ▪ ensenyament ▪ joventut ▪ esports	2006 2007 2008 2009 2010	Nº de formacions Nº assistents Nº de municipis Graella d'avaluació qualitativa
	4.3.3	Assessorament a professionals i tècnics	Assessoraments sobre drogues i hàbits saludables a professionals i tècnics del territori.	C17	C17	Joventut Sanitat Benestar social	Tècnics i tècniques: ▪ serveis socials ▪ ensenyament ▪ joventut ▪ esports	2006 2007 2008 2009 2010	Nº d'assessoraments Nº seguiments de casos Nº de municipis Graella d'avaluació qualitativa

	4.3.4 CAS de Granollers	Derivacions i seguiment de casos al Cas de referència de la zona	C17	C17	Joventut Sanitat Benestar social	Persones que degut als seus consums necessitin un recurs específic	2005 2006 2007 2008 2009 2010	Nº coordinacions Nº casos derivats
	4.3.5 Sancions administratives	Treballar conjuntament amb les policies per respondre educativament a les sancions relacionades amb el consum de drogues	C17	C17	Joventut Sanitat Esports Educació Benestar Social	-Joves sancionats/des-Policia local -Vigilants -Mossos d'esquadra	2006 2007 2008 2009 2010	Nº joves que han iniciat el procés Nº joves que han acabat el procés Nº coordinacions
	4.3.6 Xarxa municipal	Establir un espai de reunió i reflexió multidisciplinar on donar a conèixer el pla i les seves activitats a nivell municipal	C17	C17	Joventut Sanitat Esports Educació Benestar Social	-Professionals, tècnics i entitats de cada municipi	2005 2006 2007 2008 2009 2010	Nº reunions Nº participants Graella avaluativa
	4.3.7 Xarxa supramunicipal	Establir un espai de reunió i trobada intermunicipal	C17	C17	Joventut Sanitat Esports Educació Benestar Social	-Professionals, tècnics i entitats de tots els municipis	2007 2008 2009 2010	Nº reunions Nº participants Graella avaluativa

5. Laboral	5.1 Prevenció i reducció de danys i riscos	5.1.1 Formació de drogodependències i hàbits saludables a nivell sindical	Oferir als sindicats un servei de formació i assessorament sobre drogodependències i hàbits saludables	C17	C17	Joventut Sanitat Benestar Social	-Comitès d'empresa	2008 2009 2010	Nº formacions Nº participants Nº representants Graella avaluativa pels assistents
		5.1.2 Seguiment de casos	Atenció individualitzada davant casos de consums de drogues de treballadors	C17	C17	Joventut Sanitat Benestar Social	-Treballadors amb problemàtiques relacionades amb les drogues i els hàbits saludables	2008 2009 2010	Nº casos Nº seguiments Graella avaluativa pels usuaris
		5.1.3 Xerrades i tallers sobre drogodependències i hàbits saludables	Proposar xerrades de drogues i hàbits saludables als treballadors de cada territori	C17	C17	Joventut Sanitat Benestar Social	-Treballadors en general	2008 2009 2010	Nº xerrades i tallers Nº assistents Graella avaluativa pels assistents







## **Annex I**



# **Pla Supramunicipal de Prevenció de Drogodependències i Promoció d'Hàbits Saludables de l'Alt Vallès Oriental – C17**



## **Projecte 2009 Bus Nocturn C17**



## 1. Justificació

---

Una de les principals causes de mort evitable de la joventut catalana són els accidents de trànsit, especialment la mobilitat que té a veure amb l'oci nocturn. Els Plans Locals de Joventut dels municipis que formen el C-17 incideixen en el fet que cal prendre mesures específiques per evitar situacions de risc pròpies de l'oci nocturn i la conducció.

Un fet conegut és la manca d'un transport públic nocturn que connecti diferents pobles de la comarca i s'ha de tenir present la importància de la gran mobilitat dels joves entre els municipis del C-17. Aquesta és molt habitual en diversos àmbits: comerç, transport, educació, esport o oci i temps lliure...

Els joves recerquen, i a vegades creen, espais de trobada i d'oci relacionats especialment amb la nit. Degut a la proximitat entre els municipis del C-17, aquests es mouen a la recerca d'espais on relacionar-se amb els iguals. La manca de transport, i la cultura del "vehicle propi" afavoreix que els joves es desplacin amb moto, ciclomotor o cotxe produint-se situacions de risc.

Dins de les intervencions preventives i de reducció de danys i riscos que s'estan fent des del C17 en matèria d'oci nocturn, sempre ens ha quedat pendent la mobilitat nocturna supramunicipal.

Fruit d'això, l'any 2008 neix el projecte pilot consistent en que per les festes majors i concerts amb forta previsió d'assistència de joves els municipis del projecte C 17 quedin comunicats amb un bus.

La idea era fer servir el mateix sistema que les macrodiscoteques, tenir "autocars - llançadora" que recullin als joves per què arribin quan comença la festa i un altre que els reculli mitja hora després de que acabi la música, a les parades prèviament pactades.

D'altra banda els resultats de la prova pilot havien de servir, com a eina als diferents tècnics municipals per avaluar el funcionament del servei en activitats puntuals d'oci nocturn als municipis del C17.

Durant el 2008 i fruit de l'avaluació del procés es van realitzar modificacions en el funcionament del servei. Aquests canvis es varen traduir en rectificacions en els horaris i els recorreguts del autobús, en la forma d'adquirir el bitllet i el seu cost. Els resultats d'aquestes variacions varen donar com a resultat un increment considerable del nombre d'usuaris del servei.

L'avaluació final del projecte ens va fer constatar la necessitat d'ampliar i/o eliminar alguns dels esdeveniments nocturns on facilitar el servei segons els interessos dels joves. Així doncs, per al 2009 s'han inclòs dos concerts d'un municipi extern als municipis del C17.

## 2. Objectius

---

### Generals

- Facilitar la mobilitat nocturna de joves durant actes importants d'oci nocturn en els municipis que conformen el C-17.
- Reduir els possibles accidents de trànsit deguts als efectes del consum d'alcohol o altres substàncies.

### Específics

- Garantir la mobilitat dels ciutadans i per tant, també dels joves.
- Campanya per reduir el soroll vinculat a l'oci nocturn.
- Potenciar els desplaçaments amb mitjans tous.
- Potenciar l'educació per una mobilitat sostenible i segura.

## 3. Població diana

---

- Principalment adolescents i joves dels municipis del C-17 d'edats compreses entre 14 i 30 anys.
- Adults a partir de 30 anys que vegin el bus com un opció vàlida per desplaçar-se evitant els riscos i possibles danys derivats de la conducció.

## 4. Metodologia

---

- Dates principals del servei:

Basant-nos en l'experiència i en l'avaluació del projecte durant el 2008 pel present any s'oferirà el servei del bus durant aquells concerts o festes majors que tenen un major interès pels joves. Segons aquest criteri, les festes on funcionarà l'autobús seran (encara per concretar els dies):

- 1- Festa Major la Garriga
- 2- Figarock
- 3- Festa Major l'Ametlla
- 4- Festa Major de Granollers (nit de divendres)
- 5- Festa Major de Granollers (nit de dissabte)
- 6- Festa Major de Bellavista – Les Franqueses
- 7- Festa Flaix FM – Les Franqueses
- 8- Rockallerona
- 9- Condom Party l'Ametlla
- 10- Concert Garrigs Farcits - La Garriga

- Les dates on es facilitarà el servei del bus nocturn per als successius anys es determinaran de manera consensuada a l'inici de cada any natural. Aquests actes seran els propis dels municipis del C-17 i de la comarca del Vallès Oriental.

- Parades que realitzarà l'autobús:

- El Figaró → parada bus de la Sagalés
- L'Ametlla → parc de Joan Plumé
- Les Franqueses → Parada bus de la RENFE a Corró d'Avall  
Plaça Espanya de Bellavista
- La Garriga → parada de bus a la Carretera Nova
- Tagamanent → parada al costat de la benzinera de l'autovia
- Granollers → parada per determinar



- Modus operandi

1. L'autobús recollirà els joves dels diferents pobles per dur-los a l'acte corresponent.
2. Un servei de bus d'anada (format estrella) i servei de bus al llarg de tota la nit (format estrella). Un últim servei al final de tot l'acte (recorrent tots els municipis).
3. Els joves poden inscriure's als Punts d'Informació Juvenil de cada municipi, o al lloc on designi cada ajuntament. A l'agost s'inscriuran a les oficines de l'Ajuntament.
4. En cas que hi hagi seients buits per tornar, si alguna persona vol agafar el bus haurà de pagar el servei o a l'estand del C17 situat al recinte de l'esdeveniment d'oci o a la mateixa parada.
5. Els joves que s'inscriguin prèviament als Punts d'Informació Juvenil de cada municipi o al lloc on designi cada ajuntament no hauran d'abonar el bitllet, en aquest cas serà gratuït. Per tots aquells que comprin el bitllet el mateix dia a l'estand del C17 o a la parada de l'autobús el bitllet tindrà un preu popular d'1€
6. Aquest transport pot ser utilitzat per persones a partir de 14 anys.
7. L'adquisició del bitllet implica, en el cas dels menors d'edat, que disposen de l'autorització del seu tutor/a legal per a utilitzar el servei. No obstant és convenient que portin aquesta autorització. Si se'ls requereix hauran d'ensenyar el seu DNI original per inscriure's o comprar el bitllet.
8. Les persones majors d'edat hauran de mostrar el seu DNI originals si se'ls requereix per inscriure's o comprar el bitllet.
9. En tot el recorregut hi haurà un/a acompanyant o dinamitzador/a a l'autobús.
10. Si una o més persones no són a l'autobús d'anada o de tornada tot i haver estat inscrites, l'organització no té cap obligació d'esperar-les ni de garantir-los un lloc als següents autobusos (en cas que n'hi hagi més).
11. Els organitzadors no es fan responsables de les accions que els usuaris puguin realitzar a títol individual fora del transport.
12. Al bus no és permès fumar, menjar ni beure; tampoc tenir una actitud incívica respecte la resta de gent o la infraestructura. L'organització es reserva el dret d'expulsar i/o no tornar a acceptar en properes edicions del projecte les persones que no compleixin aquestes normes.

## 5. Pressupost

---

El cost total del projecte és de **5.871€** desglossats en els següents conceptes:

a. Empresa Autocars:

385,20 €/autocar x 10 nits de concert fan un total de 3.852€

b. Monitor/a del autobús:

101,90€/nit x 10 nits de concert fan un total de 1.019€

c. Material de difusió: un cost aproximat de 1.000€

## 5. Avaluació

---

Els conceptes que es tindran en compte alhora de fer l'avaluació de la prova pilot són:

- Idoneïtat de les parades.
- Difusió del servei.
- Persones que han fet servir el servei.
- Enquesta sobre el servei, al llarg de les diferents activitats de la Festa Major.
  - Si coneixen el dispositiu de Bus Nocturn C17.
  - Que en pensen?
  - Té un bon horari?
  - Passa prop de casa?
  - Demanda per part dels usuaris de posar el servei de Bus nocturn en altres activitats.
  - Demanda per part de la població de posar el servei de Bus nocturn en altres activitats.



Programa supramunicipal dut a terme per:

Pla de Prevenció de Drogodependències i Promoció d'Hàbits Saludables C-17

Àrea de Joventut, Àrea d'Educació i Àrea de Benestar Social de l'Ajuntament de l'Ametlla del Vallès,

Àrea de Polítiques Socials, Igualtat i Sanitat de l'Ajuntament de les Franqueses del Vallès,

Àrea d'Acció Social de l'Ajuntament del Figaró,

Àrea de Joventut de l'Ajuntament de La Garriga, Àrea de Salut Pública i Àrea de Benestar Social.

Àrea de Joventut, Àrea d'Educació i Àrea de Benestar Social del l'Ajuntament del Tagamanent.

Consell Comarcal del Vallès Oriental (suport econòmic durant el 2008),

Amb el suport tècnic del Consell Comarcal d'Osona i el Consell Comarcal del Pla de l'Estany.