

**ASSISTÈNCIA PER A L'ELABORACIÓ I POSADA EN FUNCIONAMENT D'UN  
OBSERVATORI DE SEGURETAT I CIVISME – BARRI DE SANT COSME  
(EL PRAT DE LLOBREGAT)**

Elaborat per:



Barcelona a 1 de març de 2009

# ÍNDEX

<b>1. INTRODUCCIÓ .....</b>	<b>2</b>
<b>2. OBJECTIU DE L'ENCÀRREC .....</b>	<b>3</b>
<b>3. METODOLOGIA.....</b>	<b>4</b>
<b>4. DIAGNOSI.....</b>	<b>5</b>
<b>4.1 Dades quantitatives .....</b>	<b>5</b>
4.1.1. Dades demogràfiques.....	5
4.1.2. Dades laborals.....	13
4.1.3. Dades referents a la seguretat ciutadana .....	15
4.1.4. Anàlisi de les informacions extretes de l'enquesta telefònica de l'any 2008.....	20
4.1.5. Anàlisi de la comparativa amb enquestes anteriors.....	22
<b>4.2 Dades qualitatives .....</b>	<b>25</b>
4.2.1 Els <i>Focus groups</i> .....	25
<b>5. CONCLUSIONS .....</b>	<b>31</b>
<b>ANNEXES .....</b>	<b>35</b>
Annex 1. Enquesta telefònica 2008 .....	35
Annex 2. Comparació entre les enquestes de 2003, 2004 i 2008 .....	48
Annex 3. Els tres <i>focus groups</i> .....	60

## 1. INTRODUCCIÓ

---

L'any 2005 Sant Cosme va ser un dels 17 barris seleccionats en la segona convocatòria de la Llei 2/2004, de 4 de juny, de millora de barris, àrees urbanes i viles que requereixen una atenció espacial de la Generalitat de Catalunya.

El context socioeconòmic i urbanístic del barri feia necessari el desenvolupament d'un projecte integral que actués de forma eficaç en relació a totes aquelles mancances o problemàtiques detectades al barri. Les actuacions principals posaven èmfasi en la millora de l'espai públic (la urbanització de la plaça dels jutjats i del carrer del Riu Llobregat), en la millora del context social, l'urbanístic i l'econòmic. El pressupost total del projecte ascendia fins els 11.900.000€

És en aquest context i durant el procés d'execució del projecte integral quan es creu convenient elaborar i posar en funcionament l'observatori de seguretat i civisme del barri de Sant Cosme.

### **Vista àrea de Sant Cosme dins el territori del Prat de Llobregat**



Font: Web del Departament de Política Territorial i Obres Públiques de la Generalitat de Catalunya

## **2. OBJECTIU DE L'ENCÀRREC**

---

L'objectiu d'aquest estudi és el d'elaborar i posar en funcionament un observatori en el barri de Sant Cosme que aporti informació sobre els impactes de les intervencions efectuades en termes de seguretat i civisme dins el marc de la intervenció integral desenvolupada al barri.

### 3. METODOLOGIA

---

L'estudi es nodreix d'informacions que parteixen d'una doble perspectiva tant objectiva com subjectiva. És a dir, la metodologia emprada en l'estudi respon a l'anàlisi de dades quantitatives i qualitatives. Pel que fa a les quantitatives s'analitzen dades demogràfiques, laborals, referents a la seguretat ciutadana, l'enquesta telefònica de 2008 i la comparativa d'aquesta, amb enquestes anteriors realitzades per l'Ajuntament del Prat de Llobregat en els anys 2003 i 2004.

A l'enquesta telefònica de 2008 doncs, es va contactar amb 379 persones, de les quals 55 es van negar a contestar-la. Conseqüentment, la mostra estava composta per 324 persones, més de la meitat de les quals tenien entre 45 i 65 anys. Les preguntes realitzades als enquestats perseguen, bàsicament, tres objectius: conèixer la valoració dels veïns respecte el nivell de vida al barri des d'una perspectiva actual i futura, conèixer les principals problemàtiques existents al barri i saber quin és el nivell de coneixement dels veïns respecte les accions realitzades per l'Administració.

A més de la informació quantitativa, s'han realitzat diversos *focus group* amb tres col·lectius del barri (joves, adults i comerciants) per tal de recollir les seves visions i opinions sobre l'evolució de la situació al barri.

## 4. DIAGNOSI

---

En aquest capítol s'estudien diferents aspectes bàsics del context social del barri de Sant Cosme a través de l'elaboració d'una diagnosi estructurada a partir tant de dades quantitatives com d'informacions qualitatives. Per les primeres, s'examinen diverses fonts com són els padrons de població, el Cens 2001 de Població i Habitatges, les dades sobre seguretat ciutadana del cos de Policia Municipal del Prat de Llobregat, les dades extretes de l'enquesta telefònica efectuada l'abril de 2008 i per últim, la comparació d'aquestes dades amb dades referents a altres enquestes anteriors dels anys 2003 i 2004. Per les segones, les informacions qualitatives, s'utilitza la tècnica dels *focus groups* per extreure les informacions més rellevants dels veïns que permetin posteriorment i amb la combinació de les dades quantitatives, establir un pla d'acció concret i efectiu.

### 4.1 Dades quantitatives

En aquest apartat s'analitzen les dades quantitatives relacionades amb les característiques de la població del barri, com són les dades demogràfiques, les dades laborals, les dades sobre seguretat ciutadana i les enquestes telefòniques.

#### 4.1.1. Dades demogràfiques

Sant Cosme tenia, a 1 de gener de 2008, un total de 6.989 persones empadronades de les quals 3.482 eren homes i 3.507 dones.

**Quadre 1. Població total i per sexes de Sant Cosme a 1 de gener de 2008.**

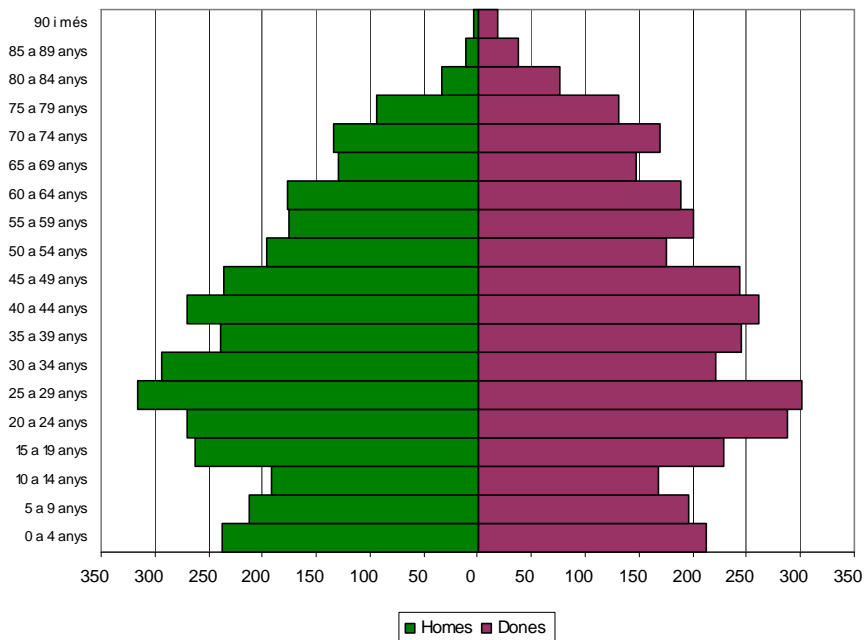
Homes		Dones		Total	
3.482	49,82%	3.507	50,18%	6.989	100%

Font: Dades extretes del Padró d'habitants de l'Ajuntament del Prat de Llobregat.

La piràmide d'edats de la població del barri ens mostra com s'estructura el contingent poblacional, i en aquest sentit, s'observa com, en primer lloc, les diferències entre sexes es fan més explícites en el grup de joves i en el grup de gent gran, ja que el nombre d'homes és lleugerament superior entre els 0 i els 19 anys, i el nombre de dones ho és entre els 55 i els 90 i més anys degut a una esperança de vida més elevada que la dels

homes; i en segon lloc, es tracta d'una població relativament jove en procés de recuperació de la natalitat.

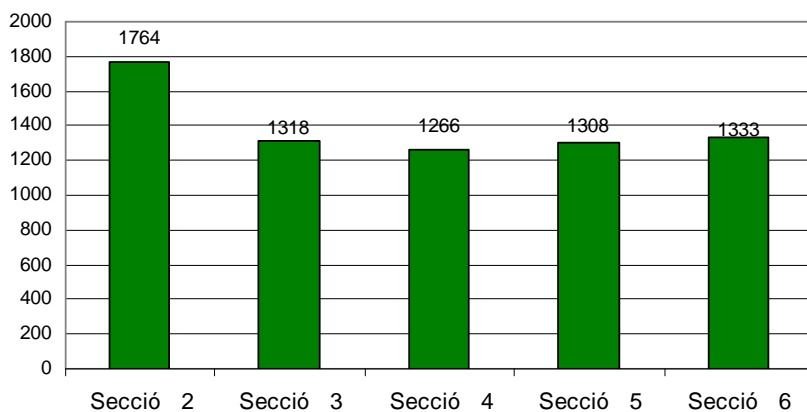
**Figura 1. Piràmide d'edats de la població del barri de Sant Cosme. 1 de gener de 2008.**



Font: Elaboració pròpia a partir de les dades del Padró d'habitants de l'Ajuntament del Prat de Llobregat.

Si ens centrem ara en el contingent poblacional per seccions censals del barri, la figura 2 ens mostra com a 1 de gener de 2008, la secció 2 és la que compte amb un nombre més elevat de població, tot i que en termes generals, els nombres de població de les 5 seccions censals són força similars, ja que van dels 1.266 habitants de la secció 4 als 1.764 de la secció 2. El següent quadre mostra la població total de cada secció censal del barri per l'any 2008.

**Figura 2. La població total per a cada secció censal de Sant Cosme. 1 de gener de 2008.**



Font: Elaboració pròpia a partir de les dades del Padró d'habitants de l'Ajuntament del Prat de Llobregat.

Seguint amb l'anàlisi de l'estructura de la població del barri, a través de les seccions censals que el configuren, el quadre 2 ens mostra el nombre i el percentatge de població per grans grups d'edats. En aquest sentit, s'observa com la secció 2, que és la que més creix, ho fa gràcies al pes de la població adulta (15-64 anys) molt probablement a través de l'arribada de població tant del mateix Prat com d'altres municipis i fins i tot, nacionalitats. Paradoxalment, la secció 2 és també la que compte amb el percentatge de població jove més baix de totes les seccions censals. Per contra, la secció 6 és la que té un percentatge de població jove més elevat (31,2%) i el percentatge de població en les edats avançades més baix (3,4%). Per últim, la secció 5 és la que té els percentatges de població jove i població en edats avançades més elevats, en detriment del pes que representa la població adulta.

Per tant, les seccions censals 3 i 5 són les més envellides i la 6 és la més jove. Aquestes fortes diferències de l'estructura de la població corresponen a les diferents morfologies socials del barri.

**Quadre 2. Població per grans grups d'edat de les seccions censals. Sant Cosme 2008.**

	Secció 2	%	Secció 3	%	Secció 4	%	Secció 5	%	Secció 6	%
0-14	243	13,8	187	14,2	181	14,3	191	14,6	416	31,2
15-64	1.271	72,1	890	67,5	899	71,0	856	65,4	872	65,4
65 i més	250	14,2	241	18,3	186	14,7	261	20,0	45	3,4
<b>Total</b>	<b>1.764</b>	100	<b>1.318</b>	100	<b>1.266</b>	100	<b>1.308</b>	100	<b>1.333</b>	100

Font: Elaboració pròpia a partir de les dades del Padró d'habitants de l'Ajuntament del Prat de Llobregat.

Si ens fixem ara en l'evolució de la població del barri i del conjunt del municipi durant el període 2004-2008, s'observa com ambdós han vist disminuir la seva població. Primerament, la població de Sant Cosme ha experimentat una evolució negativa, passant dels **7.092** habitants (2004) als **6.989** habitants al 2008, representant una lleugera disminució de l'**1,47%**. En segon lloc, les dades evolutives de la població del Prat ens mostren també com perd població, ja que el 2004 tenia **63.338** habitants per els **63.136** habitants del 2008, representant una pèrdua del **0,32%**.

En aquest sentit, el quadre i la figura 3 ens mostren l'evolució de la població per seccions censals entre els anys 2004 i 2008. Així, s'observa com només una de les cinc seccions experimenta un procés creixent. Com ja s'ha comentat, la secció censal número 2 és la única que augmenta el seu pes poblacional amb un **4,75%**.

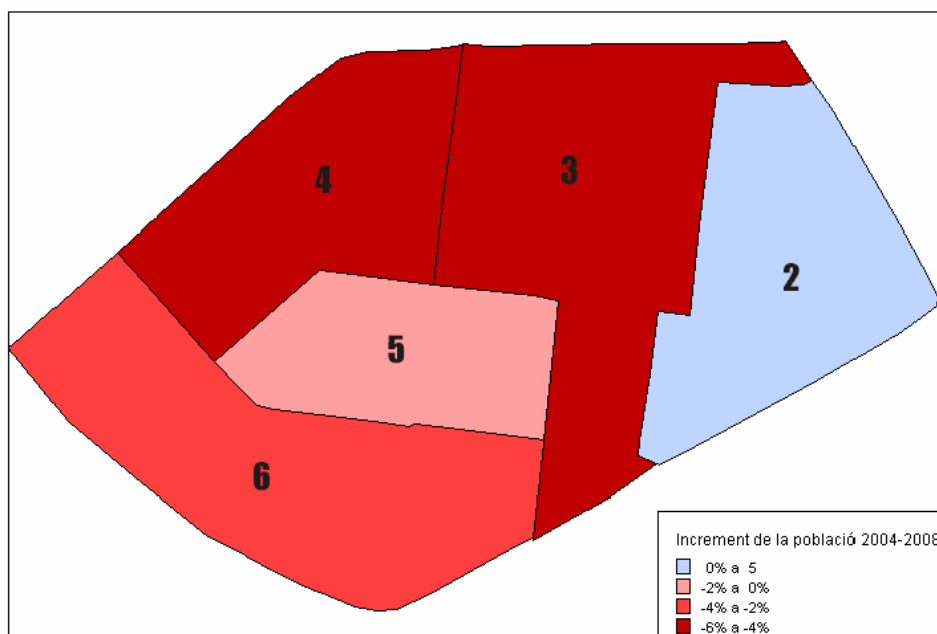
D'altra banda, les altres quatre seccions censals pateixen un procés de pèrdua de població, fent que la població total del barri disminueixi l'1,47%, ja esmentat anteriorment.

**Quadre 3. Evolució de la població per seccions censals. Sant Cosme (2004-2008).**

Districte	Secció	Població 1.01.2004	Població 1.01.2008	Diferència 2004-2008	% increment
4	2	1.684	1.764	80	4,75%
	3	1.381	1.318	- 63	-4,56%
	4	1.337	1.266	- 71	-5,31%
	5	1.316	1.308	- 8	-0,61%
	6	1.386	1.333	- 53	-3,82%
	<b>Total</b>		<b>7.104</b>	<b>6.989</b>	<b>- 115</b>

Font: Dades extretes del Padró d'habitants de l'Ajuntament del Prat de Llobregat.

**Figura 3. Evolució de la població per seccions censals. Sant Cosme (2004-2008).**



Font: Elaboració pròpia a partir de dades extretes del Padró d'habitants de l'Ajuntament del Prat de Llobregat.

Tot i aquest descens experimentat durant l'últim quinquenni, Sant Cosme no ha vist minvar el seu nombre total de població d'una forma important. Així, el més destacable no és el nombre de població que perd, sinó el fet de perdre població davant la tendència contrària que experimenta la majoria de nuclis poblacionals de Catalunya que durant els últims anys han experimentat un creixement continuat de població.

D'altra banda i dins l'estudi de la població del barri és important ressaltar un seguit d'índexs demogràfics que ens serviran per obtenir una imatge més concreta i detallada de les característiques de la població de Sant Cosme a través de la comparació amb el seu municipi i Catalunya.

**Quadre 4. Indicadors de Dependència. Any 2008**

<b>Indicadors</b>	<b>Sant Cosme</b>	<b>El Prat</b>	<b>Catalunya</b>
Índex d'Envel·liment	<b>80,71%</b>	<b>98,61%</b>	<b>110,94%</b>
Índex de Dependència Juvenil	<b>25,44%</b>	<b>20,22%</b>	<b>21,23%</b>
Índex de Dependència Senil	<b>20,53%</b>	<b>19,93%</b>	<b>23,55%</b>
Índex de Dependència Global	<b>45,97%</b>	<b>40,15%</b>	<b>44,78%</b>

Font: Dades extretes del Padró d'habitants de l'Ajuntament del Prat de Llobregat i de l'Institut Nacional d'Estadística.

Així, l'anàlisi del quadre 4 ens mostra com el barri de Sant Cosme té un índex d'envelliment inferior al de la mitjana del municipi i de Catalunya, fet que s'explica per tenir un important nombre de població en les edats més joves en relació al contingent de població en edats avançades. Conseqüentment, l'índex de dependència juvenil és pràcticament 4 punts superior al de la mitjana de Catalunya i 5 a la del municipi. Tot i aquest important contingent de població jove, la població de Sant Cosme no queda exempta de la tendència experimentada per la majoria dels pobles de Catalunya on l'envelliment progressiu de la població, lligat a l'augment de l'esperança de vida fa que cada vegada més, el contingent situat en aquelles edats avançades sigui numèricament més significatiu, accentuant-se així el procés d'envelliment de la població.

L'índex de dependència senil a Sant Cosme és superior al del municipi, ja que la relació de persones en edat avançada respecte la població en edat de treballar és superior al barri. En contra però, és inferior al de la mitjana catalana.

Per últim, l'índex de dependència global de Sant Cosme és més elevat que en les altres dues unitats territorials, ja que se situa 1,19 punts per sobre al de la mitjana de Catalunya, i gairebé 6 punts per sobre de l'índex del municipi. Aquest índex s'explica a través del pes del contingent poblacional en edat de treballar sobre la població total del barri, que és d'un 68,51% mentre que en el municipi és d'un 71,35%.

Si ens centrem en l'evolució de les altes i baixes del padró d'habitants del barri de Sant Cosme entre els anys 2004 i el 2007, últimes dades disponibles, el quadre 5 mostra com el barri perd població, ja que el saldo resultant entre les altes i les baixes d'aquest període és de -136 persones. Sempre en el període 2004-2007, en el quadre s'observa com el nombre d'altes al padró van ser de 2.414 mentre que les baixes ascendiren fins a les 2.550. Aquesta xifra és molt elevada, ja que indica que en un període de quatre anys hi ha una rotació gairebé d'una tercera part de la població total. Aquesta rotació tant elevada dificulta l'assentament de la població al barri.

**Quadre 5. Evolució de les altes i baixes de Sant Cosme (2004-2007).**

Sant Cosme	2004	2007	Altes 2004-2007	Baixes 2004-2007	Saldo
	7.092	6.956	2.414	2.550	-136

Font: Dades extretes del Padró d'habitants de l'Ajuntament del Prat de Llobregat i de l'Institut Nacional d'Estadística (INE).

A fi i a efecte de conèixer millor les característiques de les persones que arriben i que marxen de Sant Cosme, el quadre 6 ens indica, tant per les altes com per les baixes, el nombre i els motius d'aquestes variacions residencials. En aquest sentit, s'observa com el creixement vegetatiu del barri és positiu, fet que hauria de provocar que la població augmentés enlloc de disminuir, ja que hi ha 287 naixements per un total de 199 defuncions, però la població total disminueix perquè, en el còmput global, es registren més baixes que altes.

Pel que fa a les altes registrades, la gran majoria (1.216) corresponen a persones procedents d'altres barris del Prat de Llobregat que decideixen canviar de domicili i anar a viure a Sant Cosme. Altres 806 altes registrades en aquest període provenen de gent procedent d'altres municipis, 80 altes corresponen a persones provinents de l'estranger i per últim, 25 altes es comptabilitzen dins l'apartat "altres".

El fet de l'elevada mobilitat dins el municipi expressaria una certa integració del barri en el conjunt de la ciutat.

Pel que fa a les baixes registrades, la gran majoria (1.187) corresponen al canvi de domicili a d'altres parts del municipi. Es registren també 1.050 baixes pel canvi de domicili en un altre municipi, 108 baixes en l'apartat "altres" i finalment, un total de 6 baixes per encetar una nova etapa en un altre país.

**Quadre 6. Característiques de les altes i baixes de Sant Cosme (2004-2007).**

<b>Altes 2004-2007</b>		<b>%</b>
Naixement	287	11,9
D'un altre municipi	806	33,4
De l'estranger	80	3,3
Altres	25	1,0
Altes per canvi de domicili	1.216	50,4
<b>Total</b>	<b>2.414</b>	<b>100</b>
<b>Baixes 2004-2007</b>		<b>%</b>
Defunció	199	7,8
A un altre municipi	1.050	41,2
A l'estranger	6	0,2
Altres	108	4,2
Baixes per canvi de domicili	1.187	46,5
<b>Total</b>	<b>2.550</b>	<b>100</b>

Font: Dades extretes del Padró d'habitants de l'Ajuntament del Prat de Llobregat i de l'Institut Nacional d'Estadística (INE).

Les fonts estadístiques existents no permeten l'estudi de les variacions residencials (altes/baixes) a partir de les seccions censals, ja que la unitat territorial més petita amb dades accessibles és la del municipi.

No obstant això, el quadre 7 configura un intent d'aprofundir en el coneixement del perfil de les baixes del padró d'habitants a través dels grups d'edat, ja que l'estudi de la variable sexe no aportava informacions interessants. En aquest sentit, s'observa com és el grup de població jove (15-29 anys) el que mostra una proporció més elevada de formar part del contingent de baixes del barri, ja que només el grup d'entre 30 i 44 anys experimenta un lleugeríssim descens durant aquests anys. Per contra, el grup d'edat que guanya més representació entre les diverses franges d'edat és el que va dels 45 als 64 anys.

**Quadre 7. Població per grans grups d'edat i edat mitjana. Sant Cosme (2004-2007).**

<b>Grups d'edat</b>	<b>2004</b>	<b>%</b>	<b>2007</b>	<b>%</b>	<b>% Variació</b>
0-14	1.265	17,8	1.247	17,9	0,1
15-29	1.783	25,1	1.674	24,1	-1,1
30-44	1.563	22,0	1.512	21,7	-0,3
45-64	1.512	21,3	1.550	22,3	1,0
65 o més	969	13,7	973	14,0	0,3
<b>Total</b>	<b>7.092</b>	<b>100</b>	<b>6.956</b>	<b>100</b>	
<b>Edat Mitjana</b>	<b>38,5</b>		<b>40</b>		<b>1,5</b>

Font: Dades extretes del Padró d'habitants de l'Ajuntament del Prat de Llobregat i de l'Institut Nacional d'Estadística (INE).

És a dir, són les persones més grans les que s'assenten al barri i els més joves els que tenen tendència a marxar no consolidant-se un canvi demogràfic en el barri. Aquesta tendència té repercussions en la vida del barri i en la seva representativitat veïnal, ja que

les persones que poden liderar la vida comunitària són les que fa més anys que hi viuen i en canvi els més joves, tenen més dificultats per arrelar-se al barri.

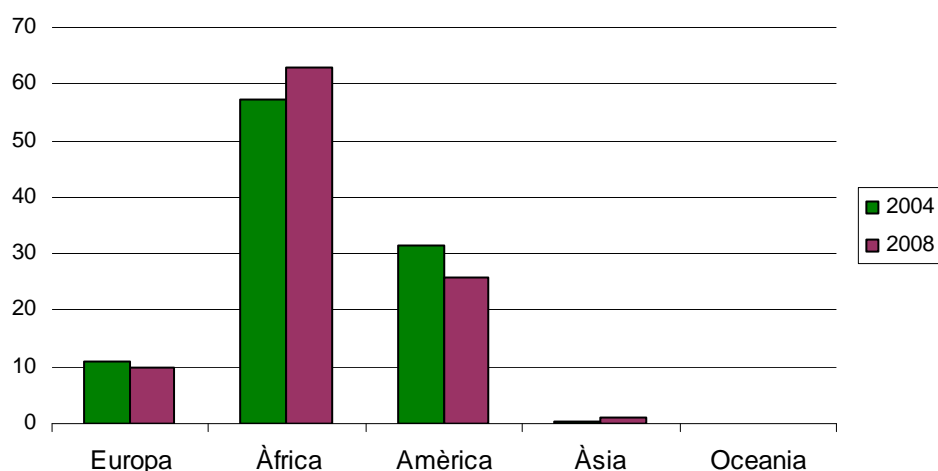
L'altra dada analitzable d'aquest quadre 7 és l'edat mitjana de la població del barri en ambdós anys. Així, s'observa com l'edat mitjana de la població de Sant Cosme passa dels 38,5 anys l'any 2004 als 40 anys al 2007. L'edat mitjana és una altra dada que mostra el procés d'envelliment de la població.

Pel que fa a l'evolució de la població de nacionalitat estrangera al barri, s'observa com Sant Cosme tenia l'any 2004 un total de 205 estrangers, representant el 2,9% del total de la població, mentre que a 1 de gener de 2008 hi vivien ja un total de 417 persones estrangeres representant un pes total del 5,9%.

Així, mentre que al 2004 la població autòctona representava el 97,1% del total de la població del barri, a 1 de gener de 2008 el seu pes relatiu havia disminuït aproximadament 3 punts fins a representar el 94,1% del total dels habitants de Sant Cosme. En aquest mateix sentit, la figura 4 ens mostra l'evolució percentual del contingent estranger a Sant Cosme entre els anys 2004 i 2008.

S'observa doncs, com el nombre d'estrangers del continent africà i asiàtic ha augmentat de forma significativa al barri, mentre que els del continent europeu i americà han vist disminuir la seva representació.

**Figura 4. Evolució percentual del total d'estrangers per continents a Sant Cosme.**



Font: Dades extretes del Padró d'habitants de l'Ajuntament del Prat de Llobregat.

Concretament, la nacionalitat més representativa del barri és la marroquina. Ja l'any 2004 el percentatge de ciutadans marroquins respecte el total d'immigrants superava el 52% i aquesta proporció encara ha augmentat més, ja que l'any 2008 arribava gairebé fins el 60%. Pel que fa a la immigració sud-americana, tot i disminuir el seu pes total durant els darrers quatre anys, s'observen uns importants contingents de població de diverses nacionalitats.

El quadre 8 ens mostra l'evolució de les principals nacionalitats llatinoamericanes. En aquest sentit, a l'any 2004 la nacionalitat més representativa era l'equatoriana amb un 7,8%, la peruana amb un 5,3% i la colombiana amb un 4,8% del total de població estrangera. L'any 2008 els equatorians, tot i disminuir fins al 5,3% el seu pes relatiu, segueixen sent els més representatius, seguits de els ciutadans provinents del Perú, amb un 5,03% del total dels nouvinguts i per últim, els colombians que se situen en tercer lloc configurant una representació del 4,07% respecte el total d'estrangers residents al barri.

**Quadre 8. Pes de les principals nacionalitats estrangeres. Sant Cosme (2004-2008).**

Nacionalitats	2004	2008
Marroquina	50,20%	60%
Equatoriana	7,80%	5,30%
Peruana	5,30%	5,03%
Colombiana	4,80%	4,07%
Població total	7.092	6.989

Font: Dades extretes del Padró d'habitants de l'Ajuntament del Prat de Llobregat i de l'Institut Nacional d'Estadística (INE).

#### 4.1.2. Dades laborals

Les dades utilitzades per estudiar la situació laboral de la població del barri de Sant Cosme, com són la taxa d'activitat i la taxa d'atur, ens remeten al Cens de Població i Habitatge de l'any 2001 i, davant la impossibilitat de poder comptar amb dades més recents, a continuació es mostren les úniques dades més actuals disponibles:

**Quadre 9. Població activa i inactiva a Sant Cosme. Any 2001.**

Total	Actius	Ocupats	Aturats	Inactius
15-64 anys	3.239	2.596	643	1.465

Font: Dades extretes del Cens de Població i Habitatge. 2001.

A través d'aquestes dades extretes del Cens es pot observar en el quadre 9 com l'any 2001 la població en edat de treballar de Sant Cosme tenia un total de 3.239 persones que es trobaven en situació d'activitat per un total de 1.465 que eren inactives. Del total d'actius, 2.596 treballaven i 643 no.

És a partir d'aquestes dades que s'elaboren els següents indicadors, on s'observa en el quadre 10 l'elevada taxa d'atur que hi havia entre la població del barri l'any 2001, concretament representava un valor del **19,85%**. Aquesta taxa però, s'accentuava en el contingent femení amb un 23,44% en relació al 17,49% per la dels homes, on també cal ressaltar que només el 43% de les dones estaven ocupades.

**Quadre 10. Taxes d'Activitat, d'Ocupació i d'Atur a Sant Cosme. Any 2001.**

Sexe	Taxa d'Activitat	Taxa d'Ocupació	Taxa d'Atur
Homes	81,22%	67,01%	17,49%
Dones	55,90%	42,79%	23,44%
<b>Total</b>	<b>68,86%</b>	<b>55,19%</b>	<b>19,85%</b>

Font: Dades extretes del Cens de Població i Habitatge. 2001.

Pel que fa a les mateixes dades però per tot el conjunt del municipi del Prat de Llobregat, en el quadre 11 s'observa com la taxa d'atur decreixia respecte a la del barri fins a situar-se en un 12,41%, que tot i ser encara un valor força elevat, no arribava als alts índex de Sant Cosme.

En el municipi gairebé la meitat de les dones tenien alguna ocupació laboral.

**Quadre 11. Taxes d'Activitat, d'Ocupació i d'Atur a El Prat de Llobregat. Any 2001.**

Sexe	Taxa d'Activitat	Taxa d'Ocupació	Taxa d'Atur
Homes	82,82%	74,44%	10,12%
Dones	58,29%	49,09%	15,78%
<b>Total</b>	<b>70,79%</b>	<b>62,01%</b>	<b>12,41%</b>

Font: Dades extretes del Cens de Població i Habitatge. 2001.

Així el barri es caracteritza per una baixa activitat i ocupació de la seva població, dades que caldrà seguir la seva evolució en l'actualitat.

#### 4.1.3. Dades referents a la seguretat ciutadana

Per començar l'anàlisi dels conflictes que alteren l'ordre públic i el transcurs de la vida al barri de Sant Cosme, cal primerament, tenir present els termes: seguretat i por al delictes. Per una banda, la seguretat gaudeix de major reconeixement dins la opinió pública, però s'ha demostrat que també és necessari parlar de la por al delictes, ja que es pot definir com a una resposta emocional de nerviosisme o ansietat al delictes o símbols associats que la persona vincula amb el delictes. Són principalment aquests dos termes els que expliquen com esdevé de vital importància la realització dels *focus groups* a col·lectius específics del barri.

Tanmateix, les dades corresponents a tot el que gira a l'entorn de la seguretat ciutadana dins el barri de Sant Cosme es poden estructurar en diversos grups segons tipologies més específiques. Aquestes tipologies són: *conflictes generadors de l'alteració de l'ordre públic, tot allò relacionat amb els vehicles, les detencions, la convivència, les drogues, els robatoris i els incendis*.

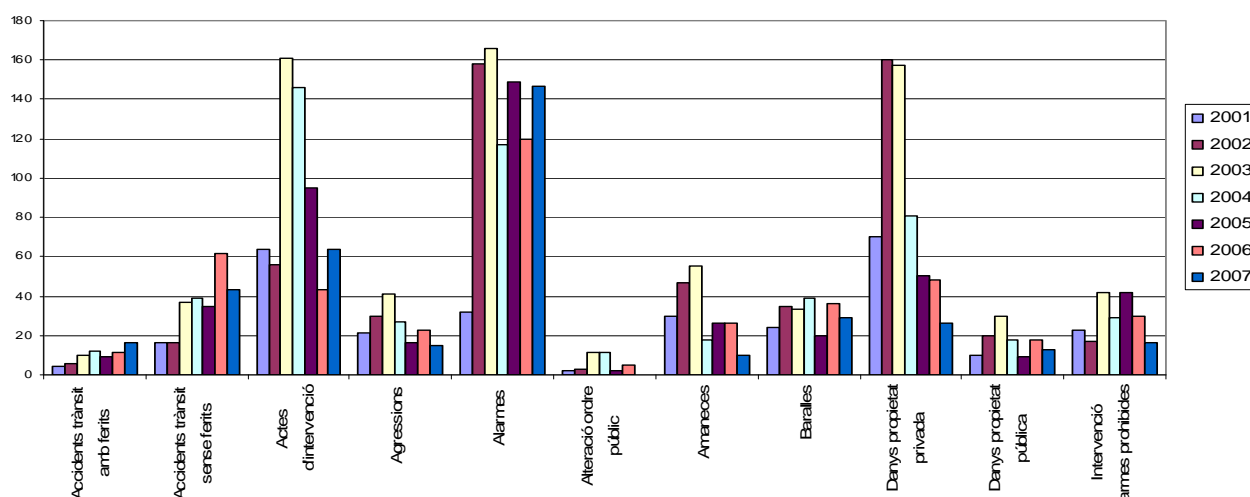
Així, la figura 5 ens mostra quins són el nombre i la tipologia de conflictes que alteren l'ordre públic des de l'any 2001 fins al 2007 al barri de Sant Cosme.

En aquest sentit, s'observa com en el conjunt d'aquests anys els tres conflictes que més han alterat l'ordre públic han estat tot allò relacionat amb l'activació de les alarmes, ja sigui en centres socials, en establiments o empreses, en habitatges particulars o en els vehicles; el nombre d'actes d'intervenció realitzats per la policia municipal i el nombre de danys ocasionats en les propietats privades.

Mentre que els fets relacionats amb l'activació de les alarmes van experimentar un descens a partir del 2003 i van tornar a ser importants el 2005 i el 2007, el nombre d'actes d'intervenció de la policia i el nombre de danys ocasionats en les propietats privades van disminuir de forma important des de l'any 2003 fins al 2007.

L'únic conflicte que ha augmentat durant aquest període ha estat el nombre d'accidents de trànsit amb ferits, tot i no representar en la seva totalitat un nombre massa elevat.

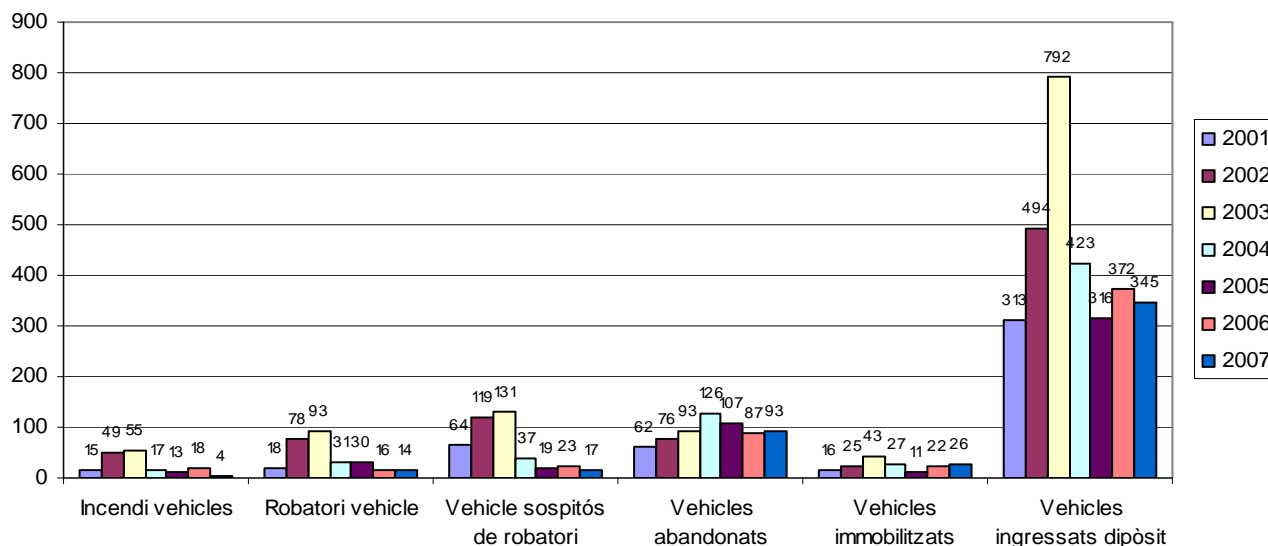
**Figura 5. Conflictes generadors de l'alteració de l'ordre públic. Sant Cosme 2001-2007.**



Font: Policia Municipal del Prat de Llobregat.

Pel que fa a les dades referents a tots els fets relacionats amb els vehicles, s'observa a la figura 6 com les incidències més destacades es localitzen en el nombre de vehicles ingressats en el dipòsit municipal, tot i haver disminuït considerablement des de l'any 2003, passant dels 792 als 345. Un fet a destacar és que el nombre de vehicles abandonats ha seguit estable durant aquest període configurant una problemàtica important i persistent. El fet positiu però, és que ha disminuït el nombre de vehicles cremats, robats i sospitosos d'ésser robats.

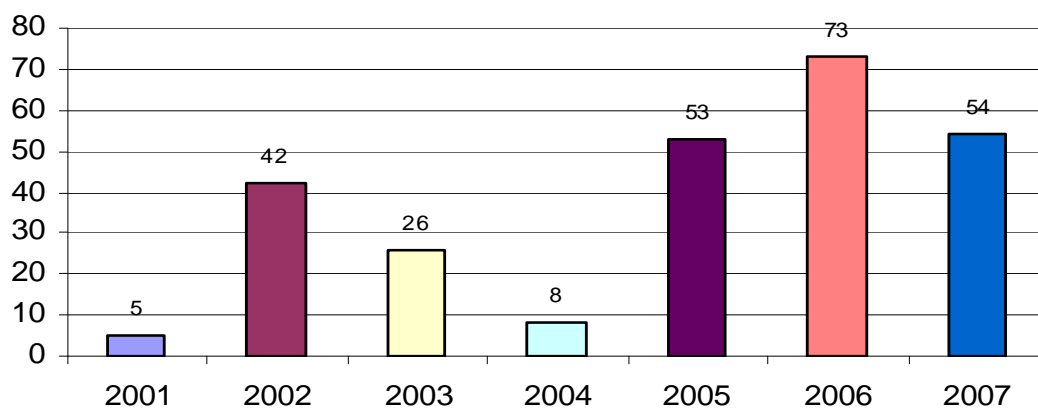
**Figura 6. Incidències amb els vehicles com a principals protagonistes. Sant Cosme 2001-2007.**



Font: Policia Municipal del Prat de Llobregat.

Un altre dels components intrínsecs dels conflictes públics que exemplifica la situació social del barri és el nombre total de persones detingudes durant l'any. Així, la figura 7 ens mostra com, tot i haver disminuït respecte l'any 2006, les 54 detencions efectuades l'any passat, situen l'any 2007 com el segon any en nombre de detencions des de l'any 2001, tot i que el 2007 només supera en una detenció el total de detencions registrades el 2005. Aquest increment de detencions durant els període 2005-2007 molt probablement responen a l'entrada en funcionament de la nova comissaria dels Mossos d'Esquadra l'any 2006.

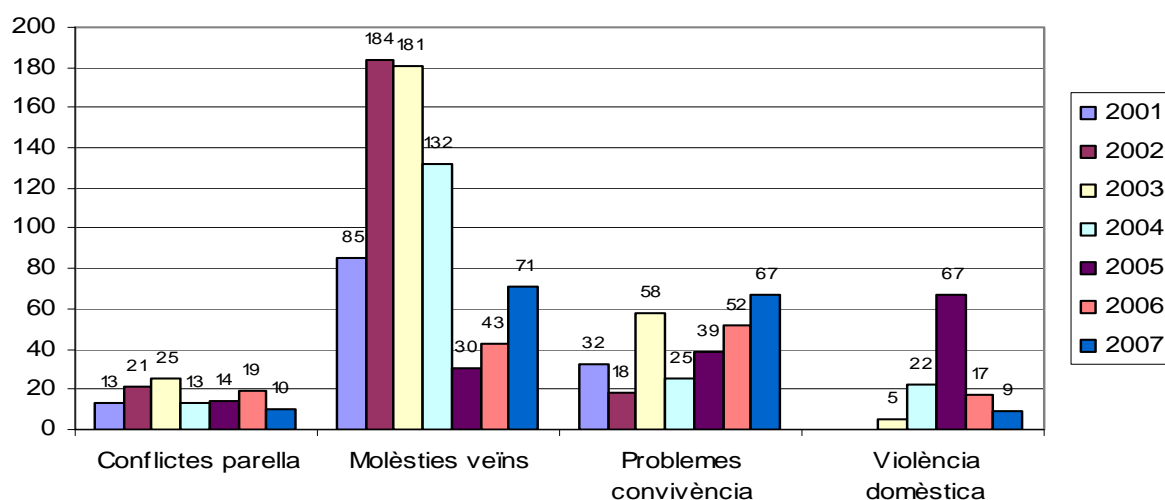
**Figura 7. Persones detingudes. Sant Cosme 2001-2007.**



Font: Policia Municipal del Prat de Llobregat.

La figura 8 ens mostra el conjunt de conflictes relacionats amb la convivència al barri, com són els conflictes de parella, les molèsties als veïns, els problemes de convivència i els cassos de violència domèstica. De tots aquests conflictes, els problemes relacionats amb la convivència al barri han estat els que més han augmentat des de 2004, arribant fins els 67 casos l'any 2007. Molt probablement aquest augment ha estat provocat per l'arribada de població estrangera amb altres costums i actituds. Juntament als problemes de convivència, també cal ressaltar el nombre de molèsties ocasionades als veïns, que tot i haver disminuït des de 2002 han experimentat un rebrot l'any 2007 fins arribar a un total de 71 molèsties. Així, la convivència i els conflictes veïnals continuen sent un dels principals problemes dins el context social de Sant Cosme, ja que des de 2005 ha tornat a créixer el nombre de denúncies veïnals.

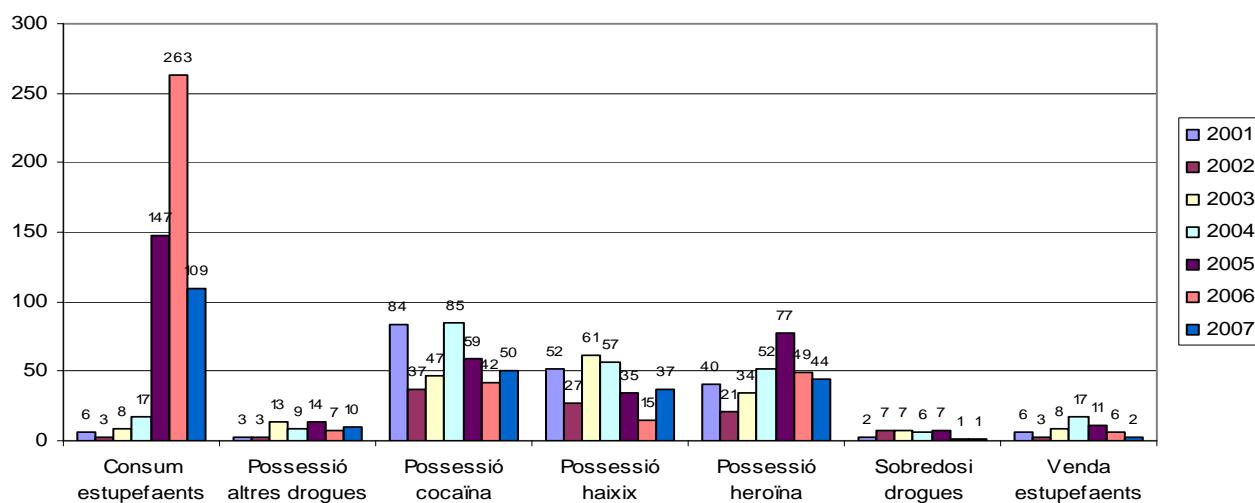
**Figura 8. Problemes de convivència. Sant Cosme 2001-2007.**



Font: Policia Municipal del Prat de Llobregat.

El consum i el tràfic de drogues són un dels principals motius per explicar l'alteració de la convivència i de la seguretat ciutadana en un barri o municipi. En aquest sentit, la figura 9 ens mostra com de forma general, a Sant Cosme s'ha reduït el nombre de casos conflictius relacionats amb la droga des de l'any 2001. Concretament, tot i que la possessió de cocaïna i de haixis han augmentat des de 2006, tant el consum com la possessió i la venda d'estupefaents han estat activitats que han perdut, pes fent millorar la sensació de seguretat del barri, molt probablement també degut a l'augment de la pressió policial dels Mossos d'Esquadra.

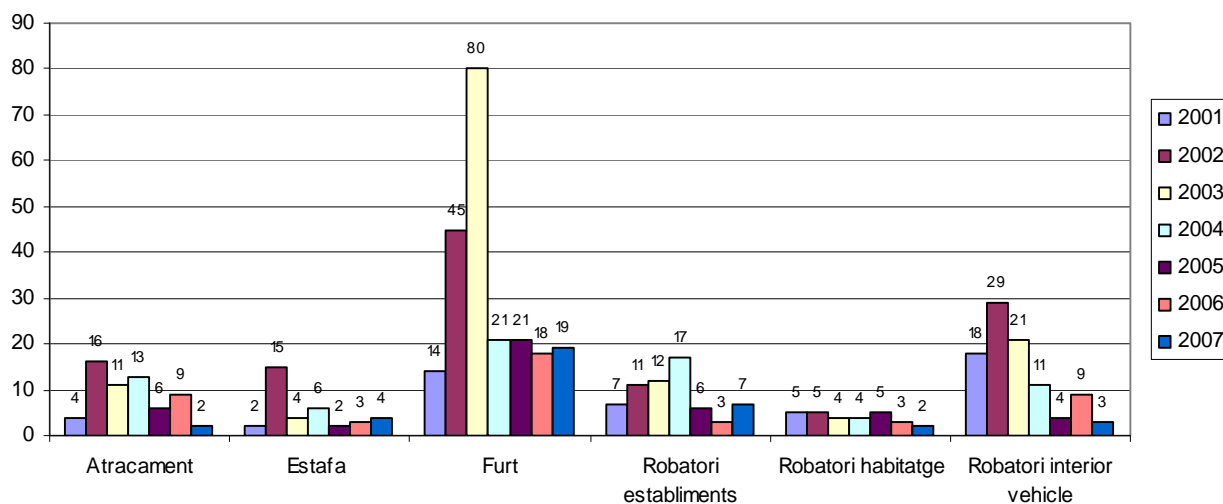
**Figura 9. Problemes relacionats amb les drogues. Sant Cosme 2001-2007.**



Font: Policia Municipal del Prat de Llobregat.

Pel que fa a les problemàtiques relacionades amb els robatoris, la figura 10 mostra com la tendència experimentada des de l'any 2001 respon a un procés decreixent, ja que tant els atracaments, com els robatoris en habitatges particulars i en vehicles han disminuït. En canvi les estafes, els furts i els robatoris en establiments s'han mantingut en els valors del període 2005-2007.

**Figura 10. Problemes relacionats amb els robatoris. Sant Cosme 2001-2007.**

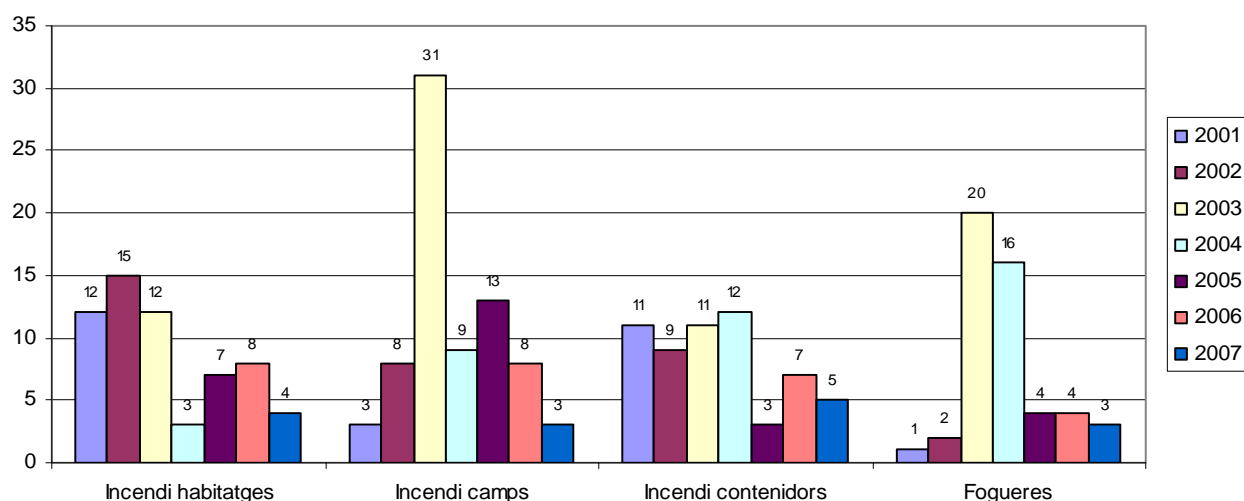


Font: Policia Municipal del Prat de Llobregat.

Per tancar l'anàlisi d'aquests conflictes generadors de l'alteració de la convivència i de la seguretat ciutadana a Sant Cosme, ens centrarem amb els problemes que ocasionen els incendis.

En aquest sentit, la figura 11 ens mostra com absolutament tota la gamma d'incendis ocorreguts al barri han disminuït de forma important. S'han cremat menys habitatges, menys camps i menys contenidors. La crema de fogueres també s'ha estancat, en un nombre poc significatiu, des de l'any 2005.

**Figura 11. Problemes relacionats amb els incendis. Sant Cosme 2001-2007.**



Font: Policia Municipal del Prat de Llobregat.

#### 4.1.4. Anàlisi de les informacions extretes de l'enquesta telefònica de l'any 2008

Al mes d'abril de 2008 es va realitzar una enquesta telefònica<sup>1</sup> a una mostra representativa dels veïns del barri de Sant Cosme. Els resultats de l'enquesta tenen un marge d'error  $\pm 5\%$  amb un nivell de confiança del 95% sota el supòsit de màxima indeterminació ( $p=q=50\%$ ).

En total es va contactar amb 379 persones, de les quals 55 es van negar a contestar a l'enquesta telefònica. Conseqüentment, la mostra està composta per 324 persones, més de la meitat de les quals tenien entre 45 i 65 anys.

L'anàlisi dels resultats de l'enquesta telefònica ens mostren que la gran majoria dels enquestats estaven satisfets de viure al barri, sobretot perquè hi estaven a gust i perquè portaven molts anys vivint-hi. D'altra banda però, el 19,5% dels enquestats no s'hi trobaven a gust i ho justificaven mitjançant el fet d'haver de conviure diàriament amb els problemes d'inseguretat.

<sup>1</sup> Les preguntes i respostes de l'Enquesta Telefònica 2008, amb el seu corresponent anàlisi detallat, es poden trobar a l'Annex 1 de l'informe.

Pel que fa a les opinions referents a la millora del barri durant els últims anys i en la futura millora del barri en els anys venidors, els enquestats asseguren en un 78% que el barri ha millorat durant els darrers 5 anys, mentre que gairebé un 70% opina que seguirà millorant. Una dada interessant que s'extreu de l'enquesta és que un 17% dels enquestats no saben si el barri seguirà millorant, fet que es pot atribuir a la superació d'una etapa crítica amb un fort component de xoc que provoca que alguns dels entrevistats creguin menys important aquesta consideració ja que la situació actual és millor.

La resposta més freqüent dels enquestats davant la pregunta relacionada amb les necessitats comercials del barri és que Sant Cosme pateix una clara manca d'establiments comercials de tot tipus. Els veïns asseguren que serien molt necessaris, d'entre d'altres establiments, aquells dedicats a la venda roba, les ferreteries i les merceries.

La gran majoria d'enquestats valoren positivament la presència de noves forces de l'ordre com són els Mossos d'Esquadra, la diversitat d'activitats culturals realitzades durant els últims anys, l'estat general de les infraestructures, carrers i places, la relació veïnal i la convivència i els centres educatius.

La majoria dels enquestats no coneixen el Consell Veïnal però sí que coneixen els processos participatius, tot i que de forma general hi han participat relativament poc.

Per últim, una de les preguntes més importants per permetre'ns conèixer l'estat de satisfacció de viure al barri és si marxaria a viure en un altre indret. En aquest sentit, el 63% dels enquestats asseguren que no marxarien de Sant Cosme bàsicament perquè s'hi senten molt a gust. Però del 29% que si poguessin decidirien marxar del barri ho farien pels motius següents llistats per ordre d'importància:

- per no haver de conviure amb una part de la població del barri.
- per viure en un lloc millor.
- per la delinqüència i la manca de seguretat.
- per les drogues i els drogoaddictes.
- per viure en pisos sense ascensor.

- per la presència de la comunitat gitana.
- per qüestions familiars.

#### 4.1.5. Anàlisi de la comparativa amb enquestes anteriors

Les enquestes precedents a l'efectuada durant l'abril de l'any passat foren als anys 2003 i 2004. L'Ajuntament del Prat de Llobregat va decidir portar a terme enquestes telefòniques<sup>2</sup> per conèixer l'opinió dels seus veïns.

- o L'any 2003 es va decidir fer una enquesta telefònica a 150 persones del barri de Sant Cosme. Aquesta enquesta constava de 6 preguntes i intentava copsar l'ambient que es vivia en aquell moment. L'esmentada enquesta es va realitzar al mes de gener.
- o A finals de l'any 2004, concretament al mes de desembre, es va realitzar una segona enquesta. Aquesta constava d'11 preguntes i es va realitzar a 406 persones. Entre aquestes es va contactar amb les 150 persones que havien contestat a la primera.

En els dos casos es va fer en castellà, com també aquest va ser l'idioma de l'enquesta d'aquest any.

Si bé el guió d'aquestes diferents enquestes no és exactament el mateix, hi ha determinades preguntes que són comparables. Així, a través de l'anàlisi d'aquestes preguntes comparables s'observa com el percentatge d'enquestats que afirmen sentir-se satisfets de viure al barri ha disminuït durant aquests 5 anys. Mentre que al 2004 el percentatge de satisfets era del 86% al 2008 era del 80%, però a més, una dada bastant representativa és la que ens mostra que l'any 2004 un 17% dels enquestats estaven molt satisfets de viure al barri, mentre que al 2008 només un 1,5% manifestava aquest elevat grau de satisfacció. Els enquestats que asseguraven sentir-se satisfets de viure a Sant Cosme a totes les enquestes realitzades ho atribuïen al fet de viure-hi des de sempre i perquè s'hi sentien a gust.

---

<sup>2</sup> Les preguntes i respostes de les Enquestes Telefòniques d'anys anteriors, amb el seu corresponent anàlisi detallat, es poden trobar a l'Annex 2 de l'informe

El percentatge d'enquestats que no estan satisfets de viure al barri al 2004 ho atribuïen a la inseguretat, la delinqüència i la presència de la comunitat gitana i al 2008, al fet de haver de conviure amb la inseguretat i delinqüència. Tanmateix, les dades extretes de les enquestes apunten a una disminució del grau de satisfacció entre els veïns de Sant Cosme.

Aquest descens del grau de satisfacció de viure al barri es pot atribuir, a banda de les raons expressades pels veïns, al fet que en el moment de la realització de l'enquesta, moltes de les actuacions tant socials com sobretot urbanístiques es trobaven en plena execució, amb els impediments de mobilitat i de tranquil·litat que lògicament generen. Aquest fet cal tenir-lo en compte, ja que tot i no haver sortit a les enquestes, sí que configura un motiu important en els *focus groups* realitzats amb tres col·lectius de Sant Cosme.

En aquests *focus groups*, els quals s'analitzaran més detingudament en el següent apartat, també es manifestaren opinions optimistes davant el futur del barri després de la fi de les actuacions urbanístiques, com per exemple, la construcció de la línia 9 del metro. Arrel d'això, la pregunta sobre si creuen que la vida al barri millorarà, a l'enquesta de 2004 un 50% creien que sí, mentre que entre un 15%-18% creien que no i a l'enquesta de 2008 un 70% creien que sí i només un 7,7% creien que no.

De forma general, a través de la comparació d'aquestes enquestes s'observa com entre els enquestats del barri ha millorat la percepció envers els transports, envers les infraestructures, envers el nombre d'establiments comercials (tot i que com ha quedat palès anteriorment actualment els veïns creuen molt necessari l'obertura d'altres establiments comercials), envers el coneixement del Pla d'Actuació de Sant Cosme i de les actuacions realitzades per l'administració, tot i que encara es mantenen amb nivells molt baixos.

Per últim, a través de l'estudi de les tres enquestes realitzades durant els últims 5 anys s'observa com la gran majoria d'enquestats se senten a gust i satisfets de viure al barri, ja que mentre un 50% preferien marxar de Sant Cosme al 2004, només un 28% ho farien al 2008 i actualment un 63,3% no marxarien mentre que al 2004 només demostraven la voluntat de romandre al barri un 37% del total d'enquestats.

Per tant sembla que la percepció dels veïns envers el barri ha millorat, amb una visió més optimista envers el futur i una valoració positiva del què s'està fent, encara que alhora són més crítics i per tant, es manifesten menys satisfets.

## 4.2 Dades qualitatives

En aquest apartat s'examinen les informacions extretes dels *focus groups* realitzats amb diversos col·lectius del barri.

### 4.2.1 Els *Focus groups*<sup>3</sup>

A continuació, s'analitzen les informacions més destacades de la realització dels diversos *focus groups* realitzats amb representants dels tres col·lectius centrals de l'estudi, com són la població adulta, els joves i els comerciants del barri.

#### 4.2.1.1. *El focus group amb els Adults*

De forma general, en els diversos *focus groups* els adults argumentaven que durant els últims 5 anys el barri havia millorat, tot i que encara faltaven moltes coses per millorar. Concretament en el tercer *focus group*, no es mostraven gaire optimistes perquè apuntaven que encara seguien havent-hi problemes d'il·luminació, problemes en les escales i els patis interiors dels edificis, manca de moviment veïnal, sentiment d'inseguretat, etc...Tot i això, alguns participants argumentaven que la situació milloraria amb les futures intervencions en el carrer Llobregat i amb la pintada d'algunes façanes deteriorades. Els participants d'aquests *focus groups* argumentaven que hi havia una manca evident d'establiments comercials, de transport públic (tot i els nous autobusos que surten des de l'estació de la RENFE), de professionals de la sanitat, d'ascensors (tot i celebrar l'acord signat entre ADIGSA i l'Ajuntament de El Prat de Llobregat), d'unió veïnal, de civisme d'alguns veïns i de nivell educatiu en els centres escolars del barri.

La qüestió de l'educació configura una de les problemàtiques més importants i a la vegada més preocupants pels adults de Sant Cosme, ja que reconeixien no atrevir-se a escolaritzar els seus fills i néts als centres educatius del barri. La gran majoria dels participants a les trobades asseguraven l'existència de problemes amb la comunitat gitana

---

<sup>3</sup> Veure el detall de les informacions dels tres *Focus Groups* a l'Annex 3 de l'informe.

del barri, problemes de relació entre ètnies, problemes d'assetjament i de coacció envers els professors que moltes vegades es veien indefensos davant aquesta situació.

Tot plegat fa que una gran part dels veïns de Sant Cosme decideixin escolaritzar els seus petits a centres del Prat de Llobregat o en d'altres municipis de la regió metropolitana de Barcelona.

A través de la realització d'aquests tres *focus groups* d'adults s'observa el fort sentiment de pertinença que tenen cap al barri de Sant Cosme, tot i que critiquen l'actitud tant de molts veïns perquè es neguen a reconèixer davant d'altra gent que són de Sant Cosme, com de bona part de la premsa que segons ells, ha generat una estigmatització del barri gens positiva, tant pel propi barri com pels seus habitants.

Els adults però demanden continuar treballant per la millora contínua del barri i de la qualitat de vida dels que hi viuen. Si bé van manifestar haver experimentat una millora en el barri, sobretot pel que fa a infraestructures i urbanisme, encara argumenten que existeix cert malestar pel que fa a les carències bàsiques en termes de transport, sanitat, convivència i solidaritat entre veïns. Sembla que el desig principal dels adults és que els governs públics no deixin d'invertir en el barri, ja que defensen que aquesta és la única solució per assentar i remodelar-lo. Els adults també van remarcar la importància de la història i dels fets passats del barri, ja que encara comporten disputes i crispacions entre els veïns més veterans de Sant Cosme.

Mitjançant la realització d'aquests tres *focus groups* amb adults de Sant Cosme s'extreuen els següents elements claus:

- Millora generalitzada del barri durant els últims anys, tot i que encara queda molta feina per fer.
- La falta de cohesió social al barri és conseqüència de dos factors, la inseguretad ciutadana, la falta d'implicació de part dels seus veïns en la millora del barri i l'arribada de població estrangera.
- La perduració de la negativa imatge externa del barri i l'estigmatització d'aquest (en gran part deguda als mitjans de comunicació) fan témer el retorn a èpoques pitjors.
- Valoració positiva de les actuacions realitzades per l'Ajuntament.

- La preocupació per la manca de recursos i per la inexistència d'un teixit comercial, educatiu i sanitari que compleixi les demandes mínimes necessàries. Un exemple d'això és l'ambulatori, ja que no dóna a l'abast a les demandes del barri.
- La manca de processos formatius i ocupacionals per a la població jove.
- La manca d'ascensors provoca un greu problema de mobilitat, sobretot pels veïns d'edat més avançada
- La visibilitat i efectivitat de la policia de proximitat no acaba d'arrelar.
- El descens de la importància del moviment veïnal i dels processos participatius.
- La problemàtica educativa del barri.
- La història i els fets passats del barri encara comporten avui dia disputes i discrepàncies entre veïns.

#### 4.2.1.2. Focus groups amb els joves

Els joves participants en els tres *focus groups* valoraven positivament l'evolució del barri durant els últims 5 anys especialment pel que feia a l'urbanisme, l'augment de la participació, de la col·laboració veïnal i la creació del Punt d'informació municipal al barri. En la tercera trobada, varen posar de manifest la manca de certs serveis com els caixers automàtics, ja que només hi ha un caixer al barri, el qual argumenten que o està ocupat per un sense sostre o es tanca a les 20h, fet que moltes vegades obliga haver-se de desplaçar dins al Prat.

Altres factors que també van ser anomenats pels joves entrevistats feien referència a altres preocupacions que poden entendre's com algunes de les preocupacions habituals dels joves de qualsevol barri de Catalunya, com: *els preus dels pisos* o *el món laboral*. En aquesta línia, algun dels aspectes que més destacaven en referència la situació immobiliària del barri, era el creixent i sobtat augment del preu dels pisos, preus poc assequibles per la majoria de la gent del barri, de manera que la gran part de gent que opta a aquests pisos provenen de la resta del municipi del Prat o d'altres municipis que acaben fent vida fora del barri. D'altra banda, mostraven el seu descontent per la falta d'ajuts adreçats als mateixos veïns per poder optar a aquests pisos o d'altres de protecció oficial.

Pel que fa a la qüestió de l'ocupació, en els tres *focus groups* van manifestar que trobaven a faltar suports oficials d'ajuda i recolzament per a la inserció sociolaboral dels joves i les dones del barri, els sectors poblacionals més vulnerables en aquesta qüestió, car són els qui troben més dificultats a l'hora d'ocupar-se. També van argumentar que quan van arribar els Mossos d'Esquadra al barri van disminuir certs comportaments delictius i incívics, però es queixaven que aquesta tendència s'havia trencat degut a la poca implicació dels cossos policials, ja que argumentaven que moltes vegades no actuaven on i com calia.

Els joves del barri van demostrar un fort sentiment de pertinença i van argumentar que si bé s'ha notat una millora en el barri, sobretot pel que fa a infraestructures i urbanisme, encara existeix cert malestar pel que fa a la culminació sobtada de certes intervencions socials. Igual que els adults, el desig principal dels joves és que els governs públics no deixin d'invertir en el barri.

Mitjançant la realització d'aquests tres *focus groups* amb joves de Sant Cosme s'extreuen els següents elements claus:

- La inseguretat ciutadania: sembla ser que la presència dels cossos de seguretat no ha suposat la percepció d'un augment de la seguretat pels joves del barri, i la sensació d'impunitat és un clar element distorsionador que comporta greus problemes de convivència. La percepció és que segueix faltant policia al carrer, en especial durant la celebració d'actes a l'espai públic.
- La falta d'una oferta d'oci i serveis al barri, tant per a persones adultes com per a joves que els obliga a desplaçar-se al Prat o a altres municipis.
- Els elevats preus dels pisos complica el procés d'emancipació dels joves.
- La manca d'ajudes en temes d'inserció laboral per part de l'Administració envers els col·lectius més joves del barri.
- La sensació de decepció i pessimisme dels joves pel que fa a les opcions reals que tenen de trobar feina, ja que amb l'obertura de la fàbrica d'Estrella Dam i de la seu de la Fundació Catalana de l'Esplai esperaven aconseguir un lloc de treball, però argumenten que després de molts intents, no ho han aconseguit.

- La satisfacció davant les noves millores en termes urbanístics, en l'augment de la participació i de la col·laboració veïnal. Exemple d'això, és per a ells el Punt d'Informació municipal al barri.

#### 4.2.1.3. Focus groups amb els comerciants

Els representants del comerç del barri que van intervenir en les tres sessions realitzades argumentaven de forma unànime que Sant Cosme havia perdut vitalitat en els seus carrers, places, locals i establiments. Exposaven per una banda, que el sector del comerç de proximitat estava patint un procés de canvi degut a una evolució en les pautes de consum. La societat, en el seu conjunt, ja no consumeix de la mateixa manera, tant per la incorporació de la dona en el mercat de treball, com per les facilitats i proximitats que ofereixen per al consum i l'oci els nous centres comercials. Per l'altra, defensaven que el sector comercial és un sector tradicionalment reticent als canvis en els seus plantejaments.

Els comerciants detectaven com a principal problema el fet que feia relativament poc temps s'havia obert, molt a prop del barri, un supermercat d'una cadena nacional força implantada. Això era vist pels comerciants com a una amenaça i una competència directa i bastant difícil d'afrontar. També argumentaven que la composició poblacional del barri estava canviant, degut sobretot a l'arribada de nouvinguts amb un poder adquisitiu baix i/o que responien a característiques de consum noves (parelles joves que treballen i consumeixen fora del barri, entre setmana i els caps de setmana, respectivament). En el transcurs de les tres trobades, els comerciants argumentaven que la gent que comprava al barri continuaven sent els residents a Sant Cosme de tota la vida, sobretot gent gran, tot i que també ressaltaven positivament, sobretot en la segona trobada i de forma completament diferent a la primera, l'actitud de consum d'alguns dels habitants del barri, ja que començaven a demostrar un hàbit de compra diferent a través de la utilització del comerç de proximitat, cosa que els beneficiava.

Si en les primeres trobades no estaven gaire satisfets de l'actuació dels Mossos d'Esquadra perquè creien que només havien aturat momentàniament els incidents i els disturbis, en l'últim *focus group* es mostraren més contents i confiats en la feina dels Mossos, ja que comentaven que havien aconseguit reduir l'actitud bel·ligerant d'una part

dels habitants del barri, tot i que encara creien que era necessari augmentar la seguretat ciutadana.

Els comerciants es mostraven optimistes davant el futur comercial del barri, ja que eren del parer que quan s'acabin les obres de la línia 9 del metro i algunes de les actuacions en carrers del barri, el dinamisme social i comercial tornarà. També opinaven que l'arribada dels jutjats i de la Federació Catalana de l'Esplai no havia suposat l'impacte en les vendes que, en un principi pensaven.

Per últim, es mostraven satisfets amb la tasca de l'Ajuntament i amb les seves accions dirigides al seu sector, ja que eren conscients de les dificultats del Consistori per actuar en aquest àmbit, ja que en molts casos els seus negocis depenen del context social i econòmic del territori.

Mitjançant la realització d'aquests tres *focus groups* amb comerciants de Sant Cosme s'extreuen els següents elements claus:

- Critiquen la progressiva pèrdua de vitalitat i de vida social al barri de Sant Cosme.
- Assenyalen, la construcció d'un gran supermercat, com una de les principals causes de la situació comercial del barri.
- Apunten que l'arribada de població estrangera amb un baix nivell adquisitiu no ajuda a fer revifar el comerç de proximitat, tot i que són optimistes en aquest sentit, perquè també ho associen al context de crisi generalitzada.
- Es manifesten satisfets de l'actuació policial dels Mossos d'Esquadra, tot i que creuen necessari l'augment de la seguretat ciutadana.
- Aproven i valoren molt positivament els esforços realitzats per l'Ajuntament en l'àmbit comercial, tot i reconèixer que desgraciadament, les mesures administratives no són suficients per redreçar, dinamitzar i activar el petit comerç al barri.

## 5. CONCLUSIONS

---

En aquest apartat es detallen les conclusions de l'estudi realitzat. Aquestes conclusions fan referència als aspectes més rellevants del mateix, aspectes que considerem calen ser tinguts en compte.

Així doncs, un dels fenòmens importants és que Sant Cosme, tot i ser un barri jove, també experimenta un procés d'envelliment d'una part de la seva població. L'anàlisi per seccions censals ens mostra les diferències existents entre elles, ja que mentre la secció 6 té una estructura de la població molt jove, amb un contingent molt important en les primeres edats i amb un pes molt reduït de la població en edats més avançades, les seccions 3 i 5 tenen uns contingents més important de població gran.

Un altre fet important és la pèrdua de població del barri de St. Cosme. En els darrers 5 anys (2004-2008) el barri de Sant Cosme ha perdut 103 persones, fet que representa una disminució del 1,47% sobre el seu total, mentre que el municipi del Prat també ha experimentat una disminució de 202 persones (0,32%) en el mateix període de temps. Això significa que si bé el Prat, tot i perdre població, pràcticament s'ha estabilitzat en quant a volum demogràfic, el barri de Sant Cosme segueix experimentant una lleugera pèrdua dels seus habitants que es pot explicar a través d'un procés de selecció negativa: les dades semblen apuntar que la part de la població que marxa és la gent jove, segurament amb un cert poder adquisitiu. Tanmateix, no podem oblidar que el barri també rep població. El fet doncs que hi hagi gent que marxi, però també gent que arribi fa que es generi una rotació elevada de població. Les dades ens mostren que el gran gruix de població que arriba al barri ho fa provinent del propi municipi per canvi de residència, i en menor mesura per un nombre de persones d'altres municipis (moltes d'aquestes d'origen estranger) i menys d'altres països estrangers.

En aquests moments, tot i que el percentatge de població immigrant del barri està per sota de la mitjana catalana, cal dir que ha augmentat en els darrers anys, passant del 2,9% al 2004 al 5,9% al 2008. La nacionalitat estrangera predominant ha estat i continua sent la marroquina i en menor mesura, les dels països llatinoamericans com l'equatoriana, la

peruana i la colombiana, fet que ha permès que Sant Cosme no hagi experimentat una pèrdua de població encara més significativa.

El barri es caracteritza per una baixa taxa d'activitat i d'ocupació amb uns nivells d'atur superiors als del conjunt del Prat, especialment entre les dones.

Per elaborar les conclusions referents a la seguretat ciutadana s'estudia si les dades estadístiques concorden amb les opinions dels tres col·lectius protagonistes dels *focus groups*. En aquest sentit, s'observa com els tres col·lectius participants corroboren les dades que ens indiquen que la gran majoria de problemàtiques relacionades amb la seguretat ciutadana disminueixen l'any 2007, tot i que ja al 2003 la tendència de la majoria d'actes delictius és la de minvar de forma important. Tanmateix, les opinions dels col·lectius també han experimentat una evolució positiva respecte la millora de la seguretat ciutadana, ja que argumenten que les problemàtiques relacionades amb el consum i distribució de droga - problemàtica històricament més important al barri - sense desaparèixer, ha deixat de ser tant important i evident. En gran part atribueixen aquesta millora a l'actuació dels Mossos d'Esquadra, després de la seva arribada a Sant Cosme l'any 2006.

De forma general, els problemes relacionats amb la convivència segueixen sent els més importants i els que més preocupen als veïns del barri. Així ho mostren també les dades de la policia, ja que detallen com els disturbis i les alteracions de l'ordre a les places i a l'interior dels edificis – escales i placetes interiors - segueixen vigents.

En aquest sentit, tot i reconèixer i agrair la feina desenvolupada pel Consistori, gran part dels assistents als *focus groups* demanen més col·laboració per poder eradicar aquests comportaments nocius per la cohesió social del barri. I encara més col·laboració sobretot dels cossos policials i concretament dels Mossos d'Esquadra.

A nivell general, hi ha hagut una millora considerable de les condicions de vida del barri, tot i que no s'ha aconseguit trencar completament ni amb el seu aïllament ni amb la seva estigmatització; ara bé, aquesta millora és real i s'ha produït i, consegüentment és necessari el seu anàlisi per aconseguir la seva consolidació. Tanmateix, de l'estudi de les

dades qualitatives i quantitatives es desprèn que el barri ha millorat, tot i amb la sensació generalitzada dels seus habitants que aquesta millora pot ser només dèbil i momentània i que cal, per no tornar a situacions passades, continuar treballant i dedicant-hi molts esforços i inversions.

Pels assistents a les trobades era molt important el fet que quan van arribar al barri, van poder triar els seus veïns, cosa que ara no passa. A aquest fet li atorguen molta importància i l'utilitzen en molts casos, per explicar la manca de cohesió i les discussions i aldarulls que es reproduïxen, sobretot a les escales, als patis interiors i a les "habitacions" situades a les plantes baixes dels edificis. En aquest sentit, un dels reptes de futur pel barri de Sant Cosme serà, molt probablement, aconseguir que tota la població resident, inclosa la població nouvinguda, se senti partícip del barri, que se'l facin seu, que el defensin i que el dinamitzin, fets que en definitiva serviran per millorar-ne la cohesió social.

A través també dels *focus groups* també es desprèn que l'elevada rotació de la població afecta a la cohesió del barri, establint-se una clara distinció entre els de sempre i els nouvinguts, pel que fa al comportament del consum i oci i nivell d'integració al barri.

La gran majoria de la població de Sant Cosme està constituïda per gent treballadora d'un nivell econòmic i formatiu mitjà-baix o baix, que comparteix, d'una manera general, les formes de vida, valors i aspiracions de la resta de la població del Prat del Llobregat i de Catalunya. Però també hi ha una part de la població més conflictiva, sovint dedicada a activitats delictives o que tendeix a la marginalitat, les formes de vida, valors i aspiracions de la qual són incompatibles amb les de la resta dels habitants del barri. En aquest sentit, cal dir que la majoria de veïns reconeixen que la visibilitat d'aquesta població més conflictiva s'ha reduït en el conjunt del barri i que es percep una reducció notable de les activitats delictives o incíviques, en molts casos gràcies a l'actuació dels Mossos d'Esquadra.

Sembla ser que la població que s'instal·la a Sant Cosme i que no n'és originària es relaciona poc amb la resta del veïnat. Concretament, les famílies que no són originàries de Sant Cosme i que tampoc són immigrants acostumen a fer les seves compres fora del barri, utilitzen poc el Centre d'Assistència Primària i no són partidaris d'inscriure els seus fills a les escoles del barri.

Durant molt de temps un dels problemes principals al barri ha estat l'educació. Amb elevats índexs d'absentisme, i conflictivitat escolar, sembla que la posada en marxa del Pla Educatiu d'Entorn encara no ha estat del tot visible per la majoria de veïns, tot i que s'espera que aporti un canvi notable en la situació de les escoles del barri. Un canvi que es percep necessari, ja que sobretot en els diversos *focus groups* realitzats amb els diversos col·lectius, coincidien en afirmar que les escoles del barri no configuraven un espai educatiu positiu i agradable per els seus fills o familiars.

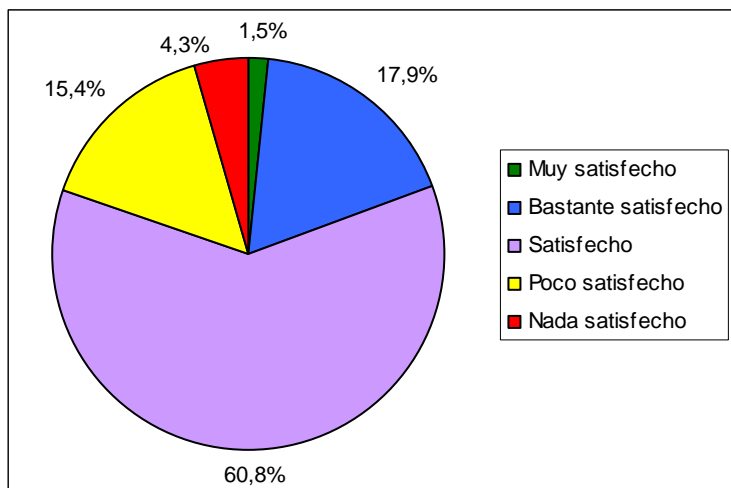
A través de la realització d'aquest estudi, una de les reivindicacions veïnals que es desprèn amb més força és el sentiment general envers la necessitat de canviar la imatge de Sant Cosme, sobretot davant la resta de la població del Prat i de Catalunya. Els habitants pensen que només així, la realitat social es modificarà

## ANNEXES

---

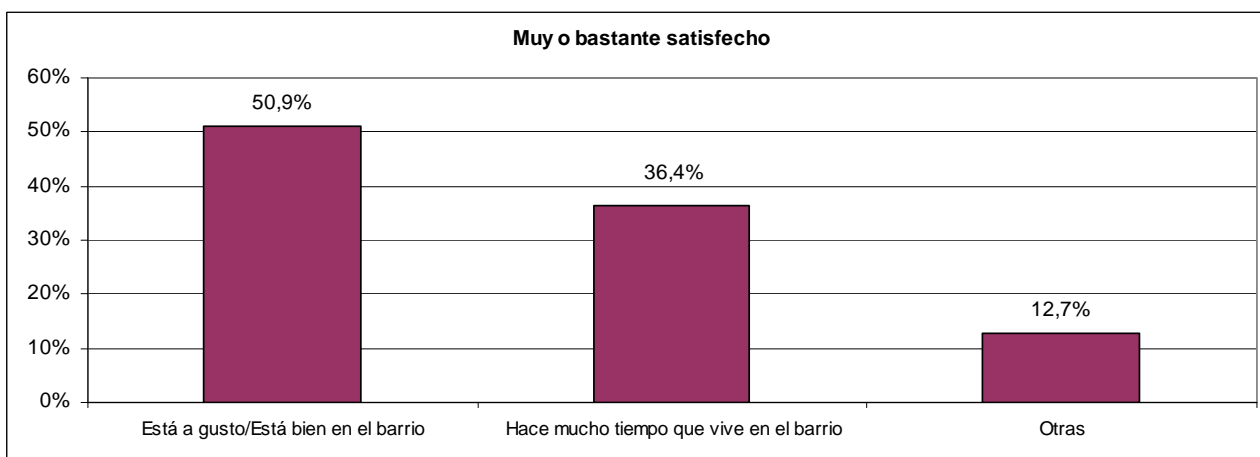
### Annex 1. Enquesta telefònica 2008

#### 1) Està satisfet de viure al barri de Sant Cosme?

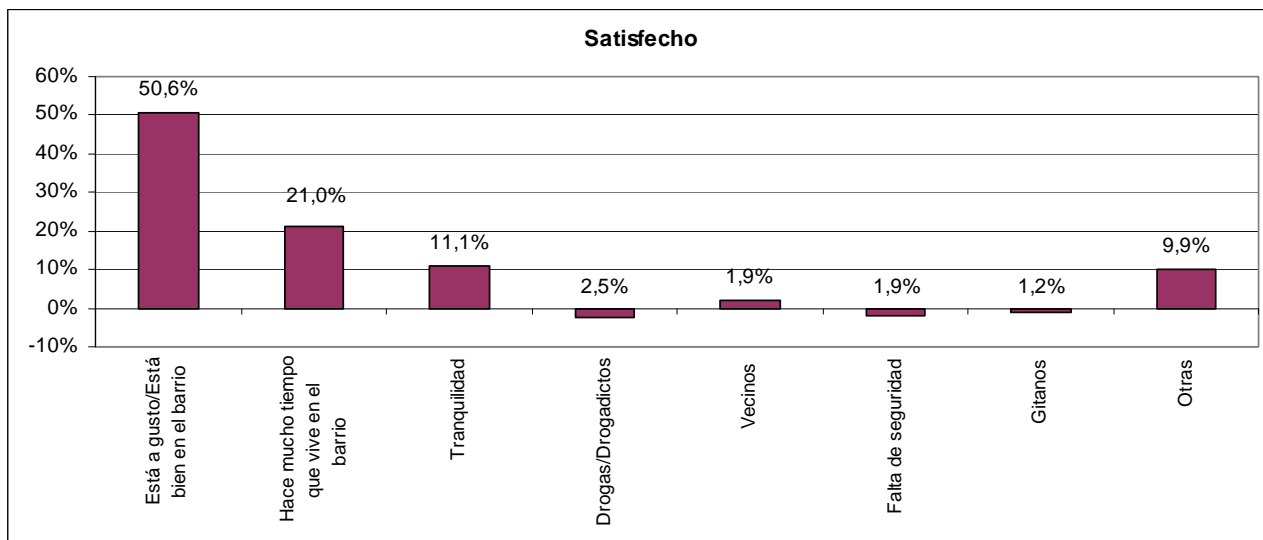


El 61% dels enquestats es mostren simplement satisfets de viure a Sant Cosme. Fins a un 18% es mostren bastant satisfets, però tan sols un 1,5% es mostren molt satisfets. Per contra, hi ha un 4% que no es mostren gens satisfets i un 15% de poc satisfets.

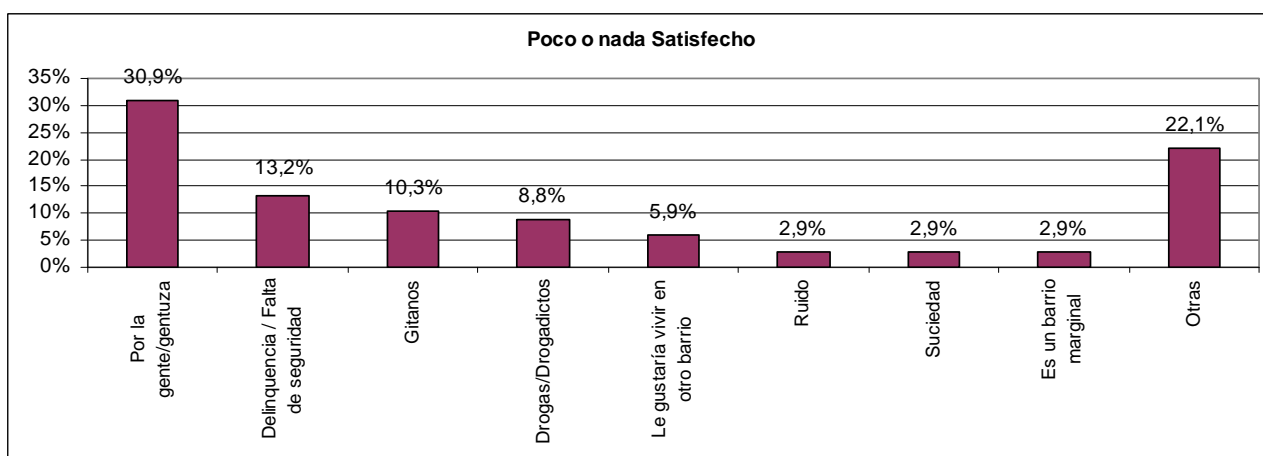
#### Raons:



Entre els enquestats que es mostren molt o bastant satisfets de viure a Sant Cosme, les principals raons que donen és per què es troben a gust al barri (51%) i per què fa molt de temps que hi viuen (36%).



La gran majoria dels enquestats es mostren simplement satisfets de viure a Sant Cosme i les raons que donen són, majoritàriament, en sentit positiu. Així més de la meitat diuen trobar-se a gust al barri (51%), un 21% es mostren satisfets per què fa molt de temps que viuen al barri i un 11% per què el consideren un barri tranquil. Entre les raons negatives es troba per exemple els problemes amb les drogues i els drogoaddictes que hi ha al barri (2,5%) i la falta de seguretat (1,9%).

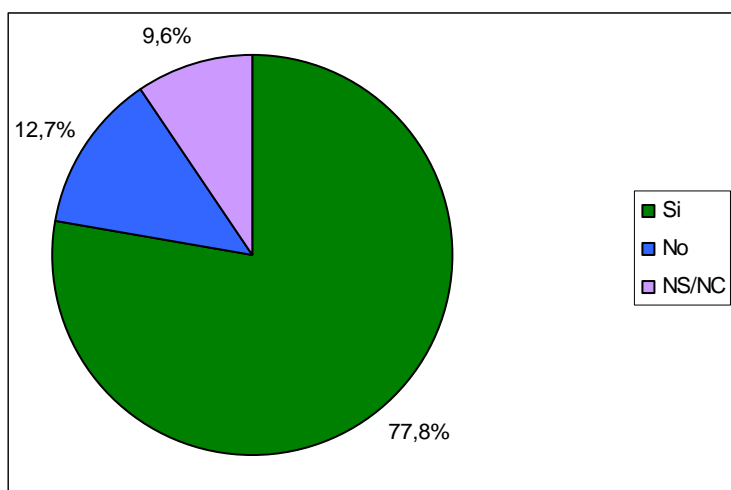


Finalment, entre els enquestats que estan poc o gens satisfets de viure a Sant Cosme, un 31% basa aquesta opinió en la gent o “gentussa” que hi ha al barri, un 13% en la delinqüència i la falta de seguretat i un 10% en la presència de persones d’ètnia gitana. Altres raons esgrimides pels enquestats han estat per problemes amb les drogues i drogoaddictes que hi ha al barri (9%), per què els agradaria viure en un altre barri (6%), pel soroll, la brutícia, ... Com es pot observar, la columna “otras”, amb un 22,1% configura un seguit de raons que expliquen que els veïns del barri se sentin poc o gens satisfets de viure-hi.

Aquestes raons són:

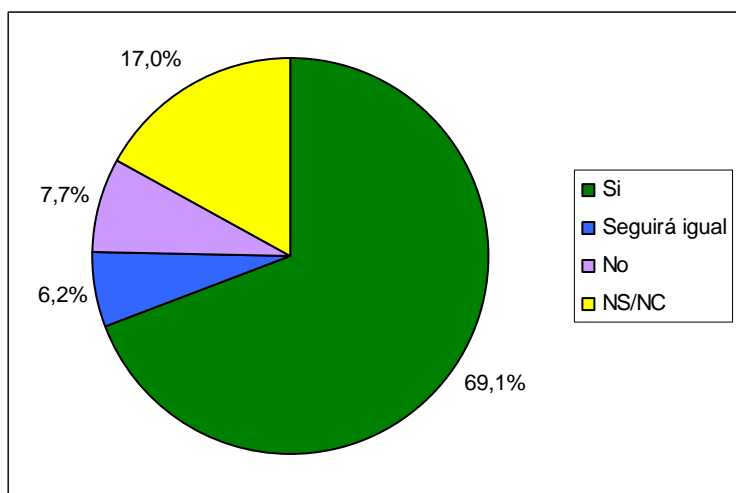
- està tot molt abandonat (1 persona)
- falta un accés més directe cap a la RENFE des del barri (1 persona)
- hi ha massa coses per fer al barri (2 persones)
- hi ha persones grans que no tenen ascensor al pis (1 persona)
- tenen la part de darrera de la cuina inacabada i cauen les rajoles (1 persona)
- els cotxes aparcuen a la zona peatonal (1 persona)
- mal ambient generalitzat (2 persones)
- mosquits (2 persones)
- no li agrada (3 persones)
- perquè tot el dia fa sol al seu pis (1 persona)

2) Creu que la vida al barri de Sant Cosme ha millorat en los últims 5 anys?



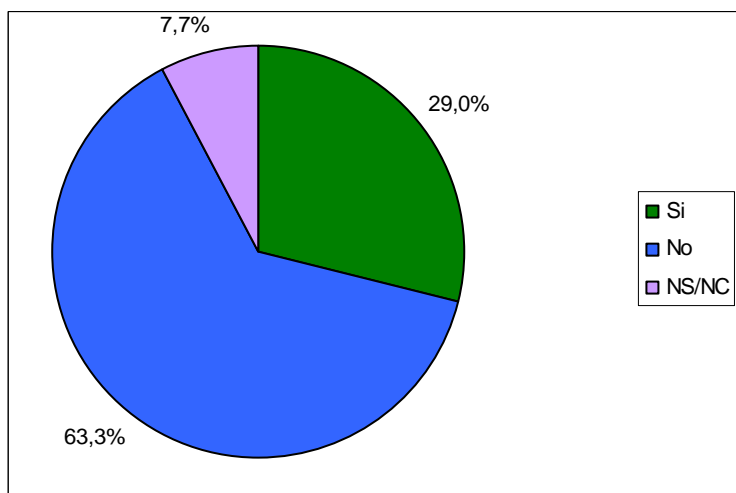
Majoritàriament els enquestats (78%) creuen que la vida a Sant Cosme ha millorat en els darrers 5 anys, sent tan sols un 13% els que creuen que no.

### 3) Creu que la vida al barri de Sant Cosme millorarà en los propers anys?



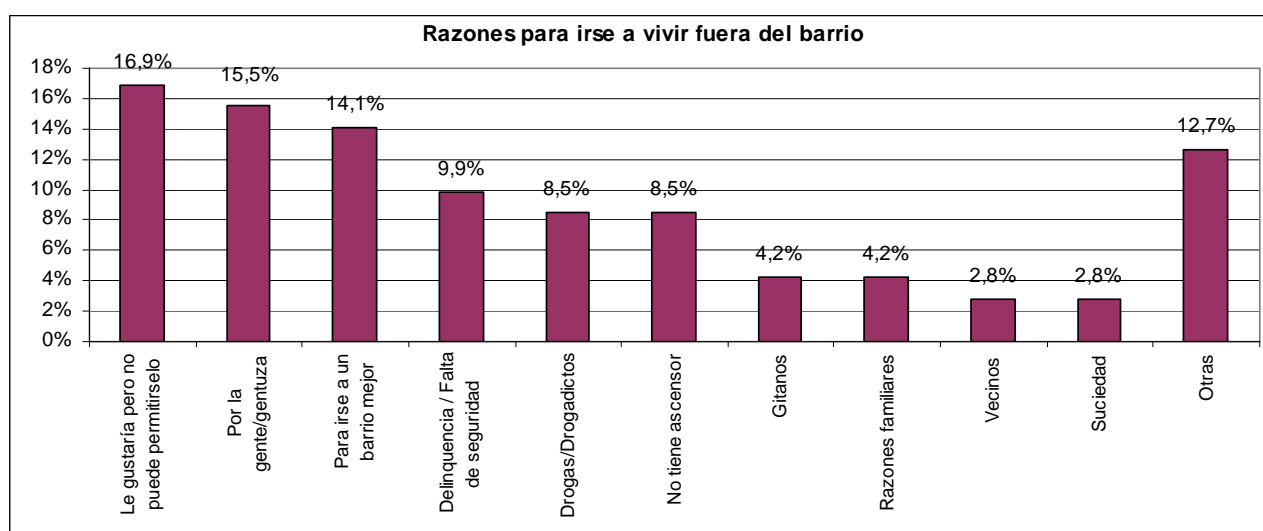
Un 69% dels enquestats creu que la vida a Sant Cosme millorarà en els propers anys i un 14% que no, entre els quals un 6% creu que seguirà igual i un 8% que empitjorarà. Destaca també l'alt percentatge (17%) d'enquestats que no té una opinió al respecte o que no contesta.

### 4) Si pogués, marxaria a viure fora del barri?



La gran majoria (63%) no aniria a viure a un altre barri encara que poguessin, però n'hi ha un 29% als quals si els agradaria canviar de barri.

Raons:

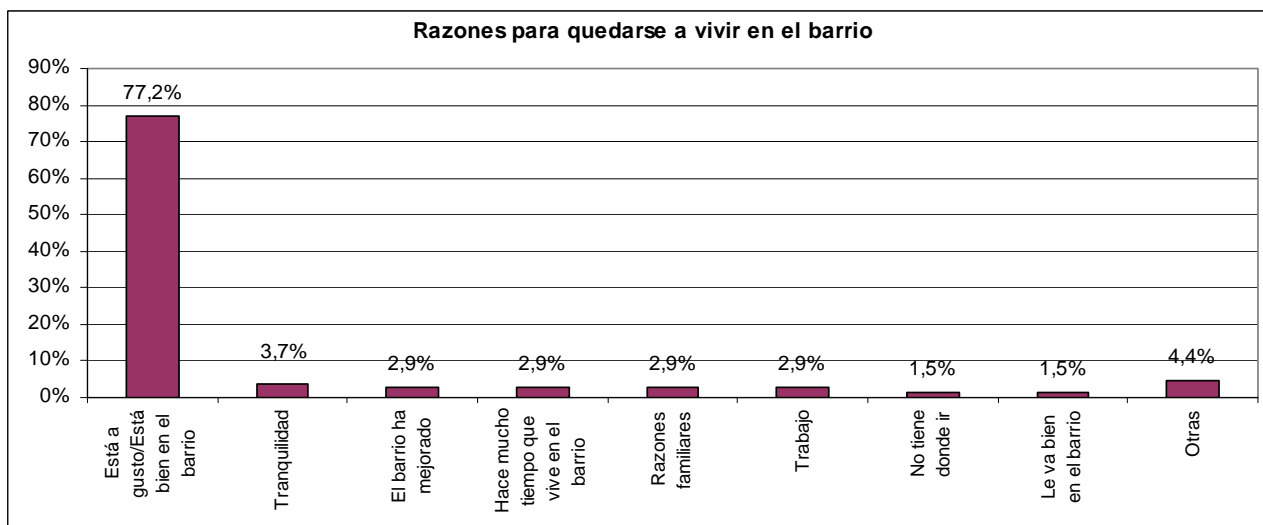


Entre els veïns als quals agradaria canviar de barri, un 16% ho farien per la gent o “gentussa” que hi ha al barri, un 14% simplement pel fet d’anar a viure a un lloc millor, un 10% per la delinqüència i la falta de seguretat que hi ha al barri, un 8% per la presència de drogues i drogoaddictes al barri, un altre 8% perquè viu en un pis sense ascensor, un 4% per la presència de persones d’ètnia gitana al barri i un altre 4% per raons familiars.

Cal tenir en compte també el fet que a l’hora de donar les raons d’aquest desig de canviar de barri, fins a un 17% no acaba donant cap raó específica, i tan sols afirma que li agradaria però que en realitat no s’ho pot permetre.

El grup de “otras” torna a aglutinar un percentatge important de raons per anar a viure a fora del barri. Concretament, 9 persones donen 9 motius:

- no li agrada el barri, per moltes coses, perquè sempre hi ha molt de xivarri, perquè li agradaria comprar una casa, es canviaria d’escala però no de barri, perquè ha de portar els seus fills a una escola de fora del barri perquè a les escoles del barri hi ha gitanos, per la mala fama que té el barri, perquè cada dia es veuen coses més rares pel barri i perquè el barri cada dia està pitjor.



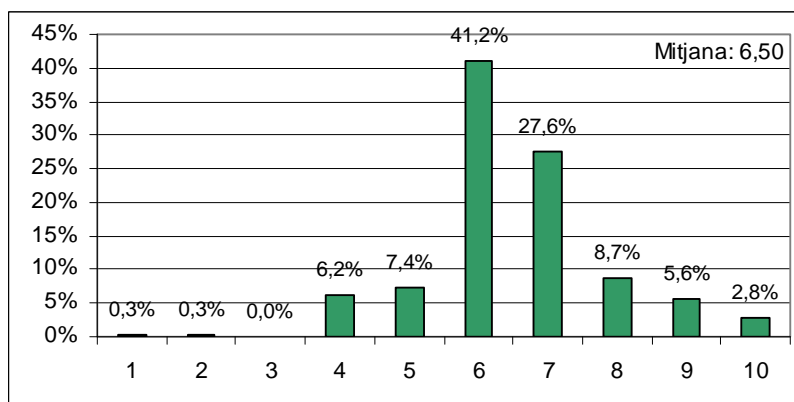
Entre els que es quedarien a viure al barri encara que poguessin marxar, la immensa majoria (77%) afirma que es perquè està a gust al barri.

5) Podria puntuar de l'1 al 10 les següents qüestions?

Les puntuacions atorgades pels enquestats als següents 7 aspectes són molt similars, i en tots els casos la majoria dóna puntuacions que es situen en el 6 i el 7.

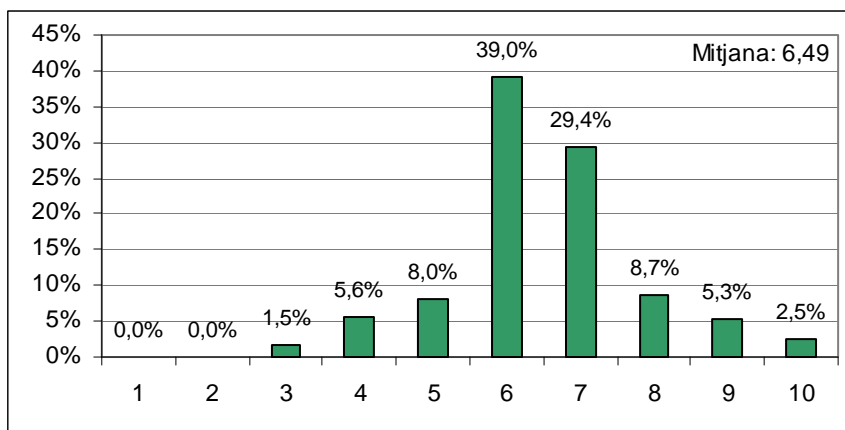
L'aspecte amb una puntuació mitjana més baixa és el número d'establiments comercials (6,15), seguir pels cossos policials (6,31), mentre que l'aspecte amb una puntuació més alta són les activitats culturals amb un 6,54.

### 5.1) Transports / Comunicació



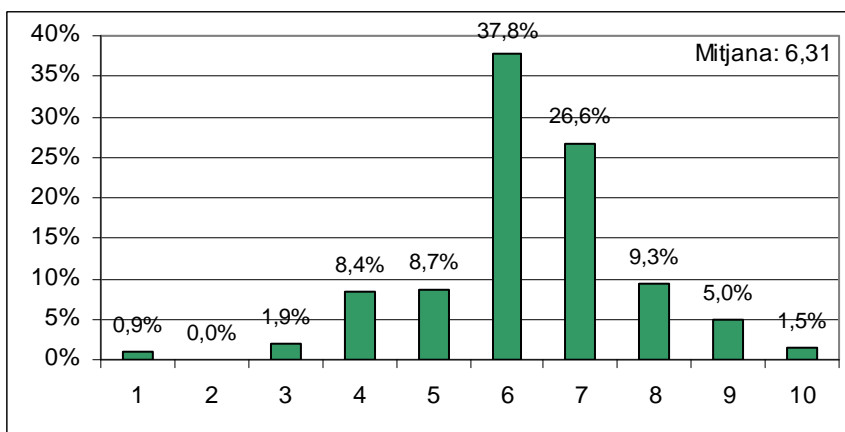
Els enquestats atorguen una puntuació mitjana de 6,5 a Transports/Comunicació. Més d'un 40% valoren aquest aspecte amb un 6 i un 28% amb un 7, i tan sols un 7% dels enquestats atorguen notes inferiors a 5.

### 5.2) Infraestructures barri (carrers, voreres, il·luminació, neteja, etc.)



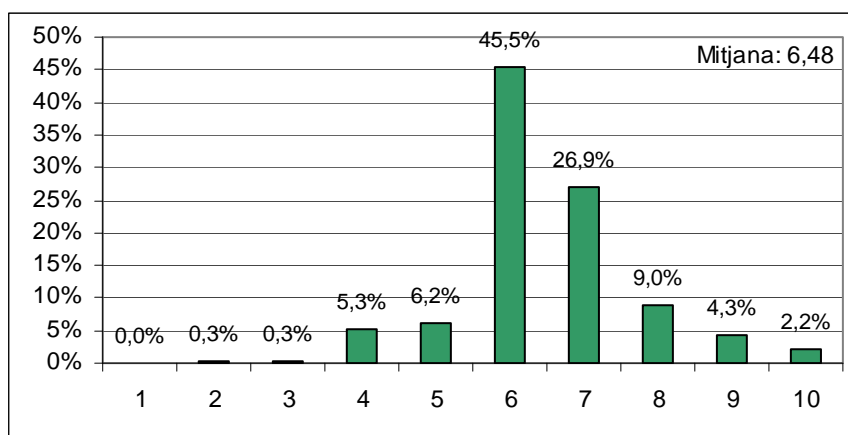
Les infraestructures del barri obtenen una puntuació mitjana de 6,49, sent novament el 6 la nota majoritàriament atorgada pels enquestats (39%) seguida del 7 (29%). Un 7% però suspèn aquest aspecte atorgant-li notes inferiors a 5.

### 5.3) Cossos policials (mossos, policia local )



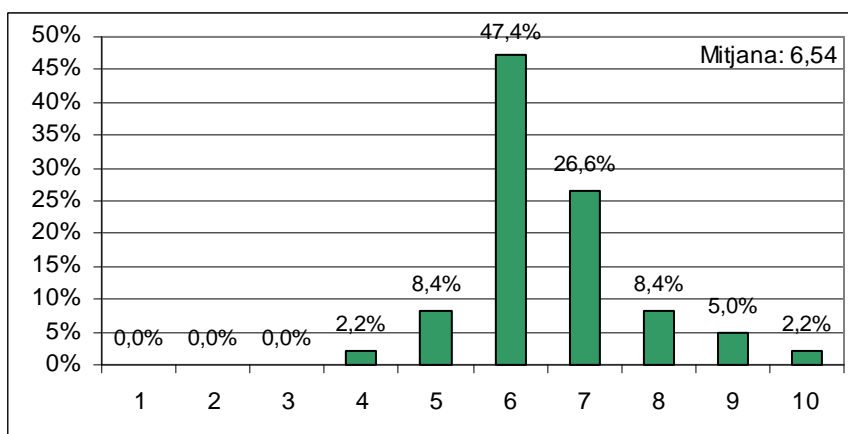
Els cossos policials obtenen una valoració de 6,31, sent el segon aspecte pitjor valorat pels enquestats. Fins a un 11% puntuen aquest aspecte amb notes inferiors al 5, tot i que novament la majoria donen puntuacions de 6 o 7 (64%).

#### 5.4) Convivència - relacions veïnals



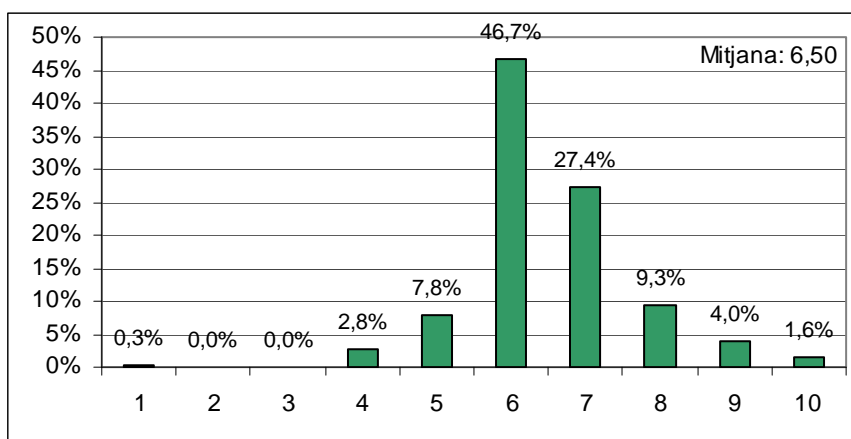
En relació a la convivència i les relacions veïnals, que obté una puntuació mitjana de 6,48, més del 45% dels enquestats ho valoren amb una puntuació de 6, i un 27% amb un 7, i únicament un 6% ho valoren negativament amb notes inferiors al 5.

#### 5.5) Activitats culturals ( espectacles, festes,...)



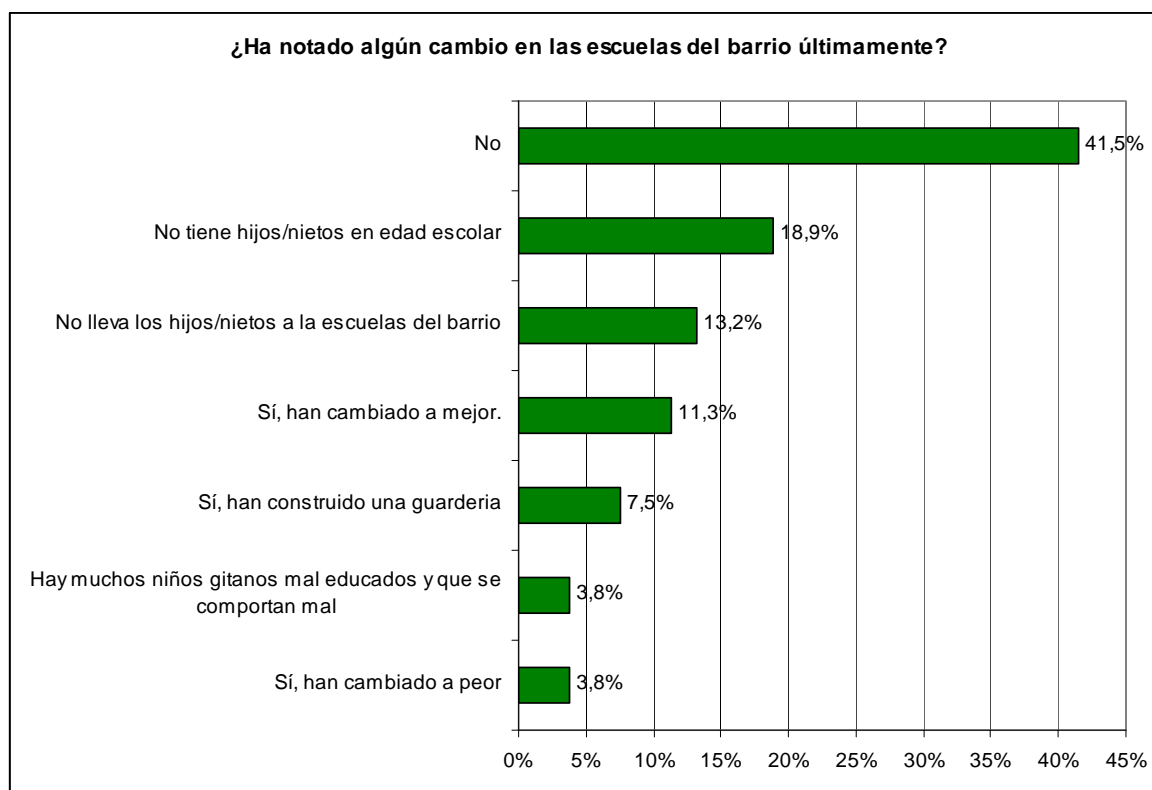
Les activitats culturals és l'aspecte que obté una puntuació més elevada amb un 6,54, i és que únicament un 2% li atorga notes inferiors a 5, i gairebé 3 de cada 4 enquestats ho puntuen amb un 6 o un 7, i més d'un 15% amb notes superiors.

### 5.6) Centres educatius (escoles, IES, etc.)



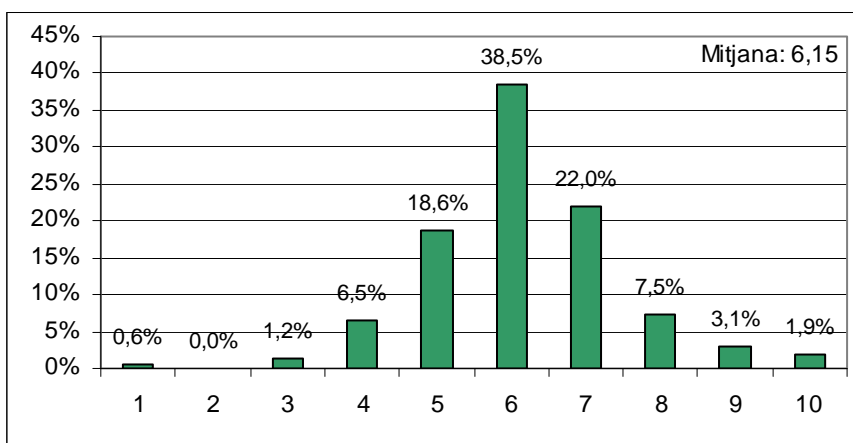
Un 47% dels enquestats puntuen els centres educatius del barri amb un 6 i un 27% amb un 7, mentre que tan sols un 3% els puntuen negativament. La nota mitjana que obtenen els centres educatius és de 6,5.

**Pregunta de resposta oberta:** Ha notat algun canvi a les escoles del barri últimament?



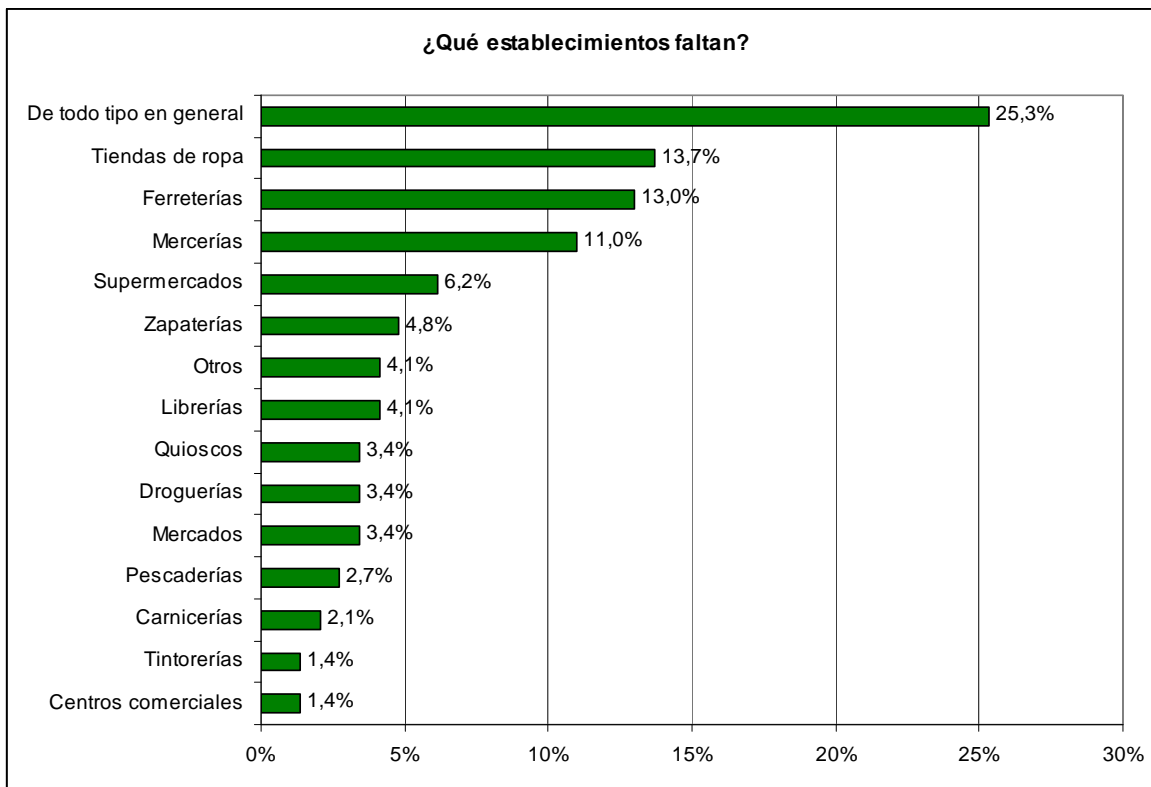
A la pregunta de si ha notat algun canvi en les escoles del barri darrerament, un 74% que responen aquesta pregunta diuen que no (o bé no han notat cap canvi, o bé no tenen fills ni néts en edat escolar o bé tot i tenir fills o néts en edat escolar, els porten a escoles de fora del barri). El 26% restant sí que afirma haver notat algun canvi: la majoria d'aquests afirmen que ha estat un canvi a millor (11%); un 7,5% ressalta l'existència d'una nova guarderia, i el restant 7,5% valoren els canvis de forma negativa.

### 5.7) N° de establiments comercials



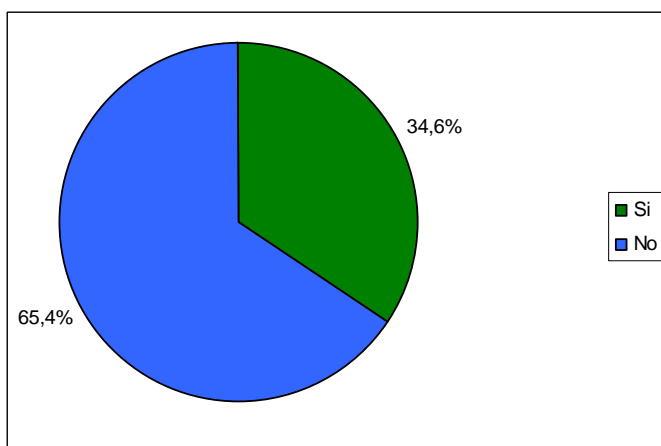
El número d'establiments comercials és l'aspecte més mal valorat, si bé la nota mitjana (6,15) és superior a 6 com en la resta de casos. Hi ha un 8% dels enquestats que atorguen notes inferiors a 5, un 12% que atorguen notes superiors a 7, i tot i que novament la gran majoria atorguen notes de 6 (38%) o 7 (22%), destaca el percentatge que valora aquest aspecte únicament amb un 5 (19%), que és molt superior al percentatge que valora la resta d'aspectes amb aquesta nota.

### Pregunta de resposta oberta: Quins establiments falten?



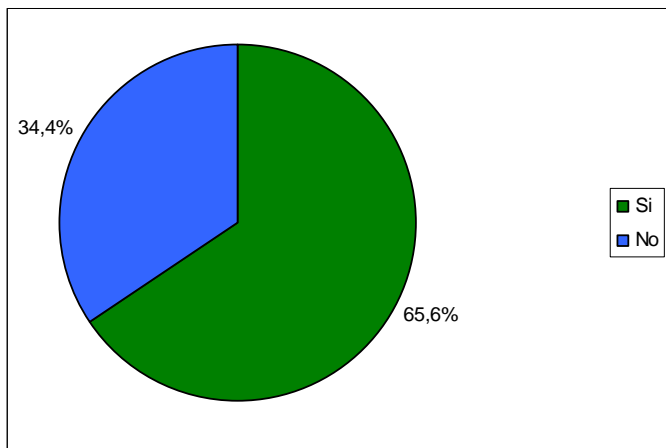
A la pregunta de quins establiments creu que falten al barri, un de cada 4 enquestats opina que falten establiments de tots els tipus en general. Entre els que concreten més la resposta, destaca el percentatge que troba a faltar botigues de roba (14%), ferreteries (13%) i merceries (11%).

6) Coneix l'existència d'algun orgue de representació dels veïns del barri anomenat Consell Veïnal?

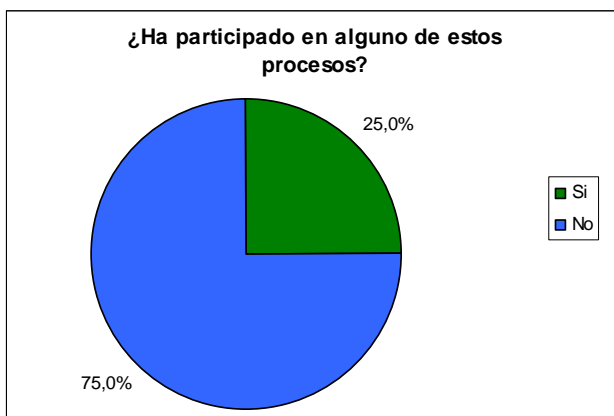


Tan sols un 35% dels enquestats coneix l'existència del Consell veïnal, sent per tant un 65% els que no en tenen coneixement.

7) En los últims temps s'han dut a terme processos de participació amb els veïns, com per exemple per decidir com millorar alguns espais com les places Orcasitas, Amistat, ... N'ha sentit a parlar?



Gairebé 2 de cada 3 enquestats ha sentit a parlar del processos de participació amb els veïns duts a terme en els últims temps al barri.



Tot i que la majoria coneix el processos de participació amb els veïns duts a terme, només un de cada quatre enquestats afirma haver-hi participat alguna vegada, i entre els veïns que no han participat en aquests processos, la gran majoria (88%) no mostra interès en participar-hi.

8) Vostè té entre?

<b>Edat</b>	<b>N</b>	<b>%</b>
18-25 anys	9	2,8
26-44 anys	60	18,5
45-65 anys	165	50,9
Més de 65 anys	90	27,8
<i>Total</i>	<i>324</i>	<i>100</i>

Més de la meitat dels enquestats tenen entre 45 i 65 anys i un 28% en tenen més de 65. Només 3% tenen entre 18 i 25 anys i un 19% entre 26 i 44. El restant 28% són persones majors de 65 anys.

9) Quant fa que viu al barri?

<b>Temps al barri</b>	<b>N</b>	<b>%</b>
Menys de 5 anys	7	2,2
De 5 a 20 anys	16	4,9
Tota la vida	301	92,9
<i>Total</i>	<i>324</i>	<i>100</i>

La gran majoria dels enquestats (93%) porten tota la vida vivint al barri, mentre que tan sols un 2% porta menys de 5 anys i un 5% entre 5 i 20 anys.

10) Sexe

<b>Sexe</b>	<b>N</b>	<b>%</b>
Home	119	36,7
Dona	205	63,3
<i>Total</i>	<i>324</i>	<i>100</i>

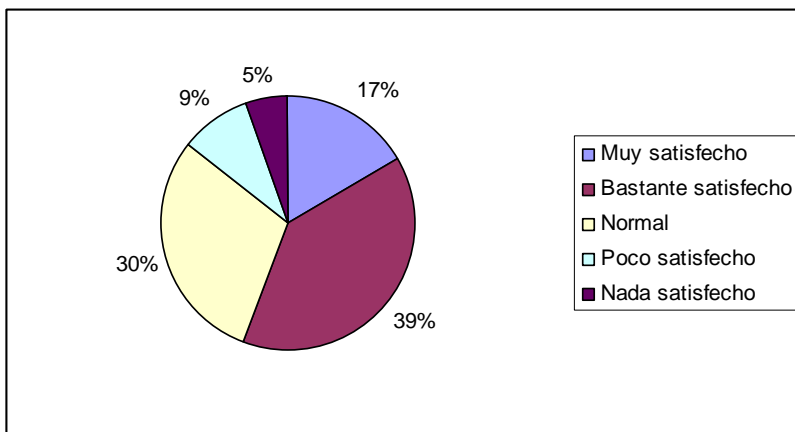
Un 63% dels enquestats són dones i un 37% homes.

## Annex 2. Comparació entre les enquestes de 2003, 2004 i 2008

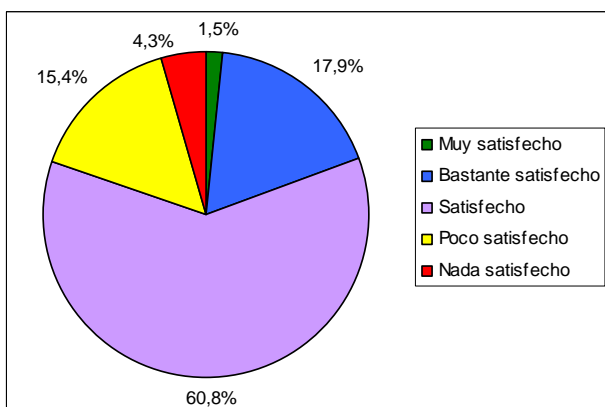
i) Pregunta: Està satisfet de viure al barri de Sant Cosme?

Aquesta pregunta només es va formular als anys 2004 i 2008. Els comentaris al respecte són els següents:

o Desembre 2004



o Abril 2008



Si bé la pregunta és la mateixa, aquest any s'ha decidit canviar la resposta central, per una que comportés que els entrevistats fossin més determinats a l'hora de contestar.

Comparativament:

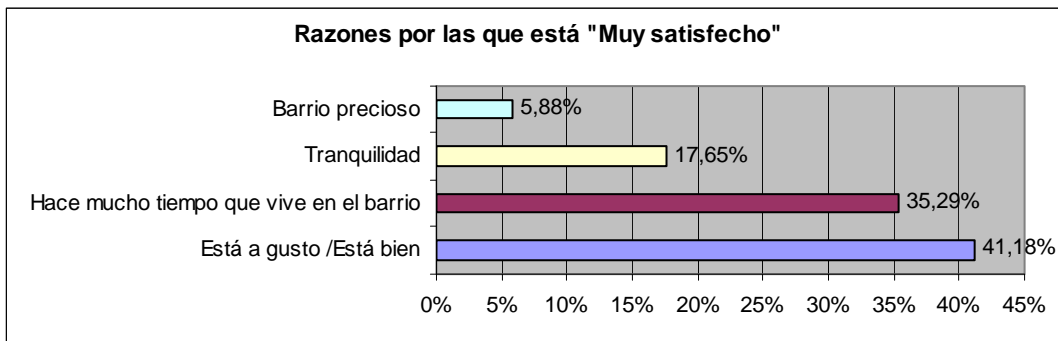
- si bé fa gairebé 4 anys els que estaven molt o bastant satisfets suposaven el 56%, actualment aquests són 19,4%. D'entrada observem una forta baixada pel que fa als "molt satisfets"
- si bé agrupem també als "satisfets", que és una resposta més positiva que "normal" aquest percentatge és de 80,2%.

Raons de les valoracions positives:

- Desembre 2004

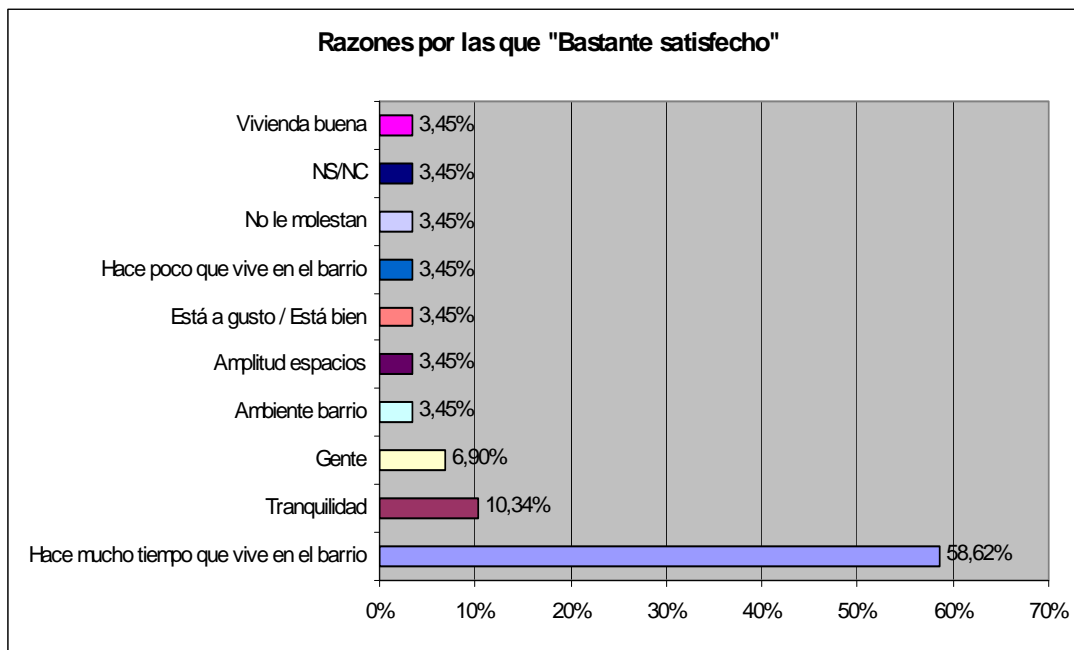
A l'any 2004 no era obligatori especificar la raó per això ho detallem com segueix a continuació:

- De les 68 persones que van contestar "Muy satisfecho" 17 van concretar la seva resposta, aquests són els resultats:



Com es pot comprovar una mica més del 40% ho estava perquè es troba a gust i una mica més d'un 35% perquè feia molt de temps que viu en el barri.

- De les 157 persones que van contestar "Bastante satisfecho" 29 van concretar la seva resposta, aquests són els resultats:



Gairebé el 60% estava bastant satisfet perquè portava molts anys vivint al barri.

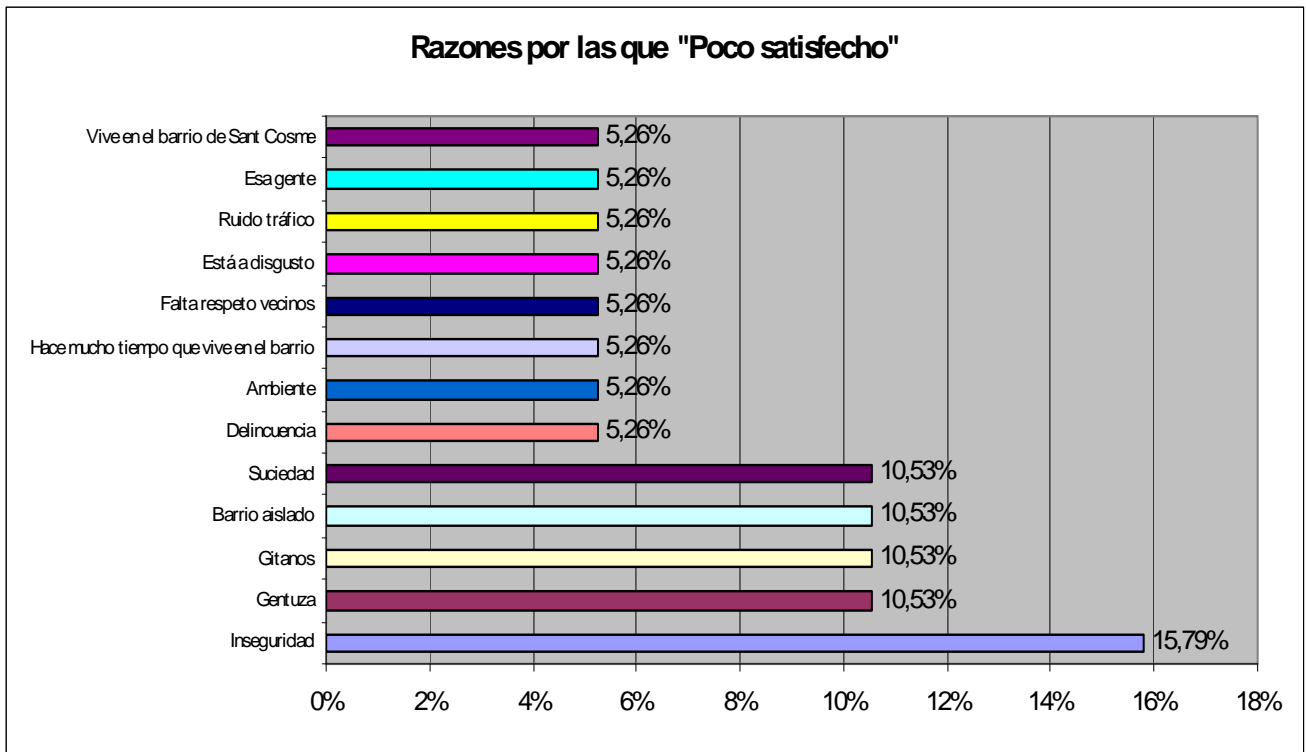
- Abril 2008

Aquest any totes les respostes –recordem que aquesta vegada la mostra ha estat de 324 persones- han estat comentades. Com es pot comprovar en l'apartat anterior:

- La raó esgrimida majoritàriament és en el 50.9% dels casos per “Estar a gusto/Està bien en el barrio”.
- Concretament en un 36.4% dels casos perquè “Hace mucho tiempo que vive en el barrio”.

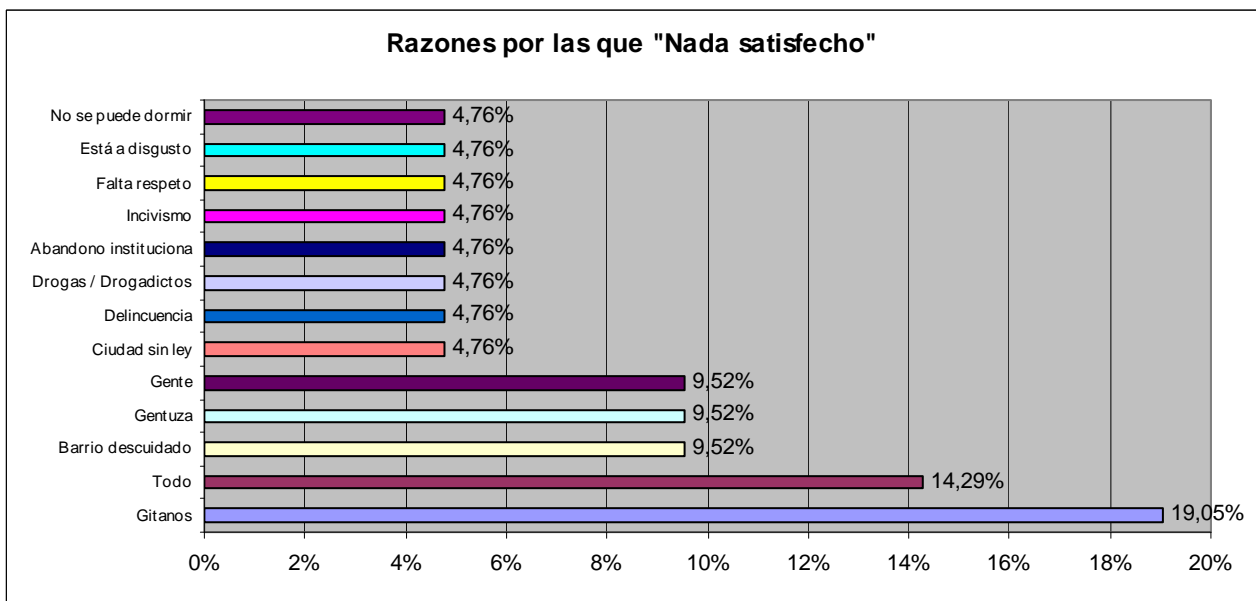
Raons de les valoracions negatives:

- Desembre 2004
  - De les 37 persones que van contestar “Poco satisfecho”, 19 van concretar la seva resposta, els resultats són:



Gairebé un 16% considera que hi havia inseguretats, i seguidament un 10.53% considera que per la "gentuzza", persones d'ètnia gitana; així com l'aïllament i la brutícia.

- Totes les persones, 21, que van contestar "Nada satisfecho" van argumentar la seva resposta:



La raó principal és la presència de persones de l'ètnia gitana al barri i en segon lloc per tot en general.

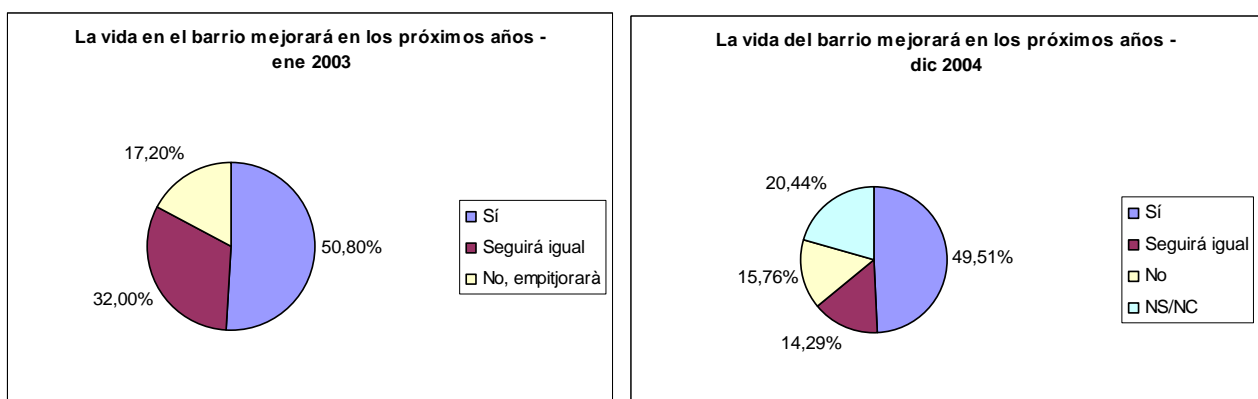
- Abril 2008

Tot i que es poden consultar els gràfics en l'apartat anterior:

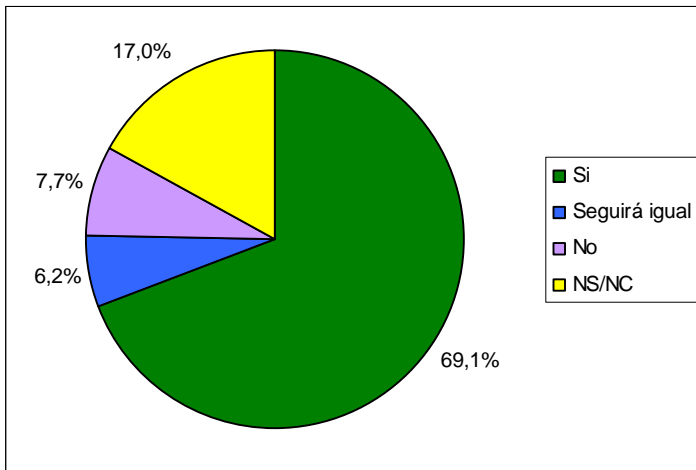
- La raó esgrimida majoritàriament és en el 30.9% dels casos per "Por la gente/gentuza", i en segon lloc,
- Amb un 13.2% per la "Delincuencia/Falta de seguridad"

ii) Pregunta: Creu que la vida al barri de Sant Cosme millorarà en los propers anys?

Aquesta pregunta ha estat formulada els tres anys, tot i que les potencials respostes no han estat exactament les mateixes:



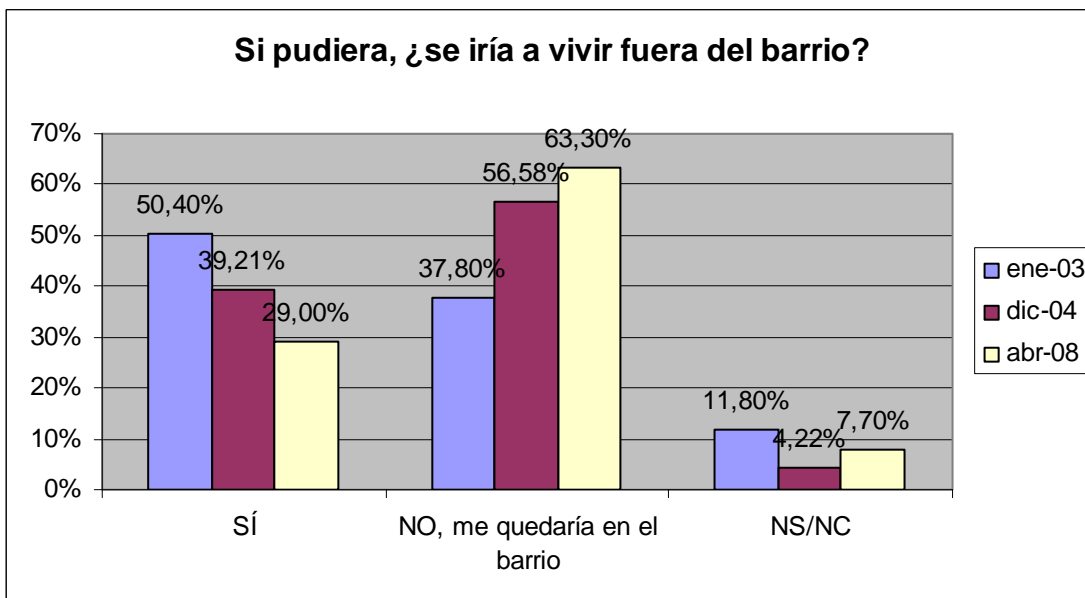
Com es pot comprovar als anys 2003 i 2004 les persones que confiaven en que la vida en el barri milloraria estaven al voltant del 50% i les que no, del 16%.



Actualment, gairebé el 70% dels enquestats confia en que la vida al barri millorarà i, els que pensen que no, ha baixat fins al 7,7%.

iii) Pregunta: Si pogués, marxaria a viure fora del barri?

En aquest cas es presenten les respostes dels 3 anys en un mateix gràfic, ja que les possibles respostes han estat les mateixes en tots els casos:



El percentatge de persones que, si poguessin, marxarien del barri ha baixat una mica més de 20 punts percentuals en aquests quatre anys. El percentatge dels que contesten que no, gairebé s'ha doblat. Actualment, quan parlem de que la gent està contenta vivint en el

seu barri, estem parlant que una mica més del 63% dels veïns de Sant Cosme no volen marxar del mateix.

iv) Pregunta: Valoració sobre aspectes del barri.

A fi i a efecte de poder comparar les dades d'un seguit d'informacions quantitatives pels anys 2003, 2004 i 2008 relacionades amb diversos aspectes importants pel bon funcionament del barri, s'ha procedit a desenvolupar una feina d'agregació, que a continuació es presenta:

#### ***Transportes/Comunicación***

	2008	2004	2003
Muy bien	17,0%	11,1%	10,2%
Bien	68,7%	63,0%	73,2%
Regular	7,4%	13,8%	13,4%
Mal	6,2%	4,7%	2,4%
Muy mal	0,6%	3,2%	0,8%
NS/NC	0,0%	4,2%	0,0%
Total	100%	100%	100%

La percepció ciutadana respecte els mitjans de transport i de comunicació ha millorat durant el transcurs d'aquests 5 anys, ja que el percentatge de veïns que creien que funcionaven molt bé han augmentat un 7%.

#### ***Infraestructuras barrio (calles, aceras, iluminación, ...)***

	2008	2004	2003
Muy bien	16,4%	12,8%	1,6%
Bien	68,4%	62,2%	59,5%
Regular	8,0%	18,3%	26,2%
Mal	7,1%	3,2%	7,9%
Muy mal	0,0%	3,2%	4,8%
NS/NC	0,0%	0,2%	0,0%
Total	100%	100%	100%

El mateix passa amb la valoració de les infraestructures públiques, ja que el percentatge de veïns que opinen que han millorat molt des de l'any 2003, ha augmentat un 14,8%. El mateix succeeix amb els que creuen que les infraestructures estan bé, ja que el percentatge de veïns ha augmentat un 9%. El percentatge de veïns que creuen que les infraestructures estan malament s'ha mantingut estable.

### **Seguridad/Delincuencia**

	2008	2004	2003
Muy bien		1,0%	1,6%
Bien		29,1%	7,9%
Regular		32,8%	15,7%
Mal		18,8%	29,9%
Muy mal		16,8%	44,9%
NS/NC		1,5%	0,0%
Total		100%	100%

El nivell de seguretat envers la delinqüència només s'especifica en les enquestes dels anys 2003 i 2004, i en termes generals la percepció ciutadana va millorar, ja que van augmentar els percentatges de veïns que opinaven que la seguretat estava bé i disminuïa el percentatge de veïns que opinava que la seguretat estava malament i molt malament.

### **Nº de establecimientos comerciales**

	2008	2004	2003
Muy bien	12,4%	7,2%	6,3%
Bien	60,6%	57,2%	60,6%
Regular	18,6%	25,5%	27,6%
Mal	7,8%	7,7%	3,1%
Muy mal	0,6%	1,7%	2,4%
NS/NC	0,0%	0,7%	0,0%
Total	100%	100%	100%

La valoració sobre el nombre d'establiments comercials també ha millorat durant el transcurs d'aquests 5 anys, ja que el percentatge de veïns que asseguraven que el nombre d'establiments comercials estava molt bé ha passat del 6,3% al 12,4%. Cal dir però, que també ha crescut el percentatge de veïns que argumentaven que el nombre d'establiments comercials estava malament, ja que ha passat del 3,1% al 8,7% al 2008.

A continuació es presenten les dades referents a preguntes realitzades només a l'enquesta de 2008, motiu pel qual no serà possible efectuar un discurs comparatiu.

### **Cuerpos policiales (mossos, policia local)**

	2008
Muy bien	15,8%
Bien	64,4%
Regular	8,7%
Mal	10,2%
Muy mal	0,9%
NS/NC	0,0%
Total	100%

Un 80,2% dels veïns de Sant Cosme creuen que la presència dels cossos policials dels Mossos d'Esquadra i de la Policia Local és molt positiva, mentre que un 18,9% dels veïns ho valoren negativament.

### **Convivencia - relaciones vecinales**

	2008
Muy bien	15,5%
Bien	72,4%
Regular	6,2%
Mal	5,6%
Muy mal	0,3%
NS/NC	0,0%
Total	100%

Un 87,9% dels veïns del barri creuen que la convivència veïnal és positiva, mentre que un 5,9% la titlla de negativa o molt negativa.

### **Actividades culturales (espectaculos, fiestas, ...)**

	2008
Muy bien	15,5%
Bien	74,0%
Regular	8,4%
Mal	2,2%
Muy mal	0,0%
NS/NC	0,0%
Total	100%

Un 89,5% dels veïns del barri creuen que les activitats culturals són molt positives, mentre que només un 2,2% dels veïns creuen que no.

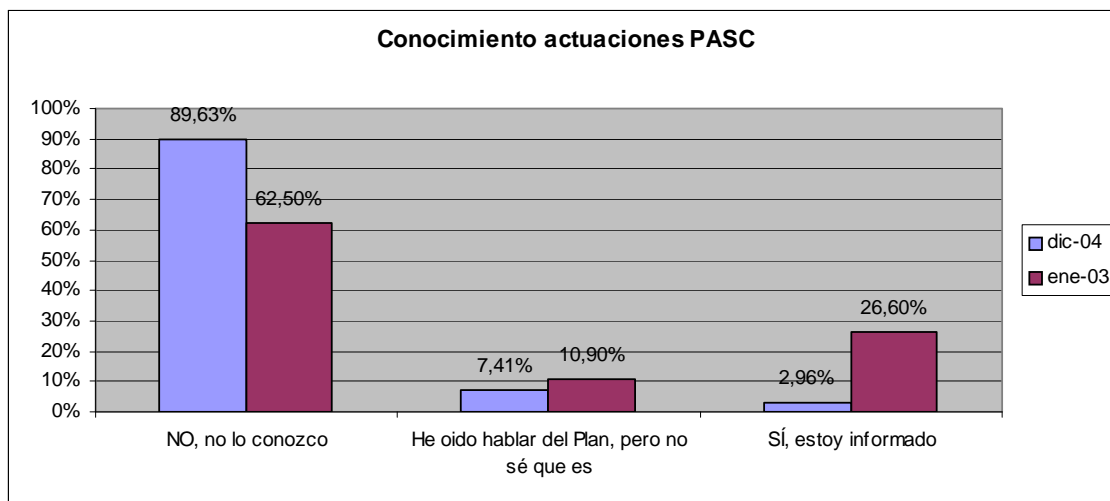
### Centros educativos (escuelas, IES, etc)

	2008
Muy bien	15,0%
Bien	74,1%
Regular	7,8%
Mal	2,8%
Muy mal	0,3%
NS/NC	0,0%
Total	100%

El 89,1% dels veïns de Sant Cosme creuen que la qualitat la situació dels centres educatius del barri és òptima, mentre que només un 2,8% asseguren que no, que la situació a les aules no és gens positiva per els alumnes i professors.

v) Pregunta: Sap quines actuacions fa l'Ajuntament a través del Pla d'Actuació Sant Cosme?

Aquesta pregunta no ha estat realitzada a l'enquesta de l'any 2008.



Com es pot comprovar el desconeixement de la ciutadania envers a les actuacions de l'Ajuntament del Prat al barri havia augmentat.

vi) Pregunta: Valoració sobre activitats institucionals que es porten a terme

Si bé, en cap dels tres moments, s'ha preguntat de la mateixa manera si que, més o menys directament s'ha parlat de l'administració pública.

- Gener 2003

En aquest cas es va preguntar si sabien que a Sant Cosme s'estava portant a terme un projecte europeu per lluitar contra l'atur. Les respostes van ser:

- No el coneixien, un 72%
- Sí el coneixien, un 28%

- Desembre 2004

En aquest qüestionari es preguntava sobre si coneixien el fet que s'estaven desenvolupant projectes europeus dirigits a dones, joves i emprenedors. Les respostes van ser:

- No, en un 89.25%, i
- Sí, en un 10,75%

- Abril 2008

Aquest any s'han formulat dues preguntes que es poden comparar amb les anteriors:

- Coneixement o no de l'existència del Consell Veïnal:
  - No, un 65,4%.
  - Sí, un 34,6%
  
- Coneixement o no sobre la realització de processos de participació:
  - No, un 34,4%
  - Sí, un 65,6%

Aquestes respostes semblen apuntar que els veïns, avui en dia, coneixen més determinades actuacions que es porten a terme al barri que abans, tot i que la seva naturalesa, i el públic diana no és comparable.

## vii) Pregunta: Perfil dels enquestats

Sempre que s'hagi formulat la pregunta a més d'un any, es fa el comentari de les respostes a continuació.

### - Edat:

- A l'any 2004 les persones enquestades tenien, majoritàriament, entre 45 i 65 anys amb un 42%, seguits dels de 26 a 44 amb un 29%.
- A l'any 2008 la població d'entre 45 a 65 anys ha estat de 50.9% i la de 26 a 44 anys de 18,5%

### - Sexe:

En els dos casos en què s'ha preguntat aquesta dada, les dones han estat més presents que els homes, concretament:

- Any 2004 amb un 62%
- Any 2008 amb un 63%

### **Annex 3. Els tres *focus groups***

#### Adults

El dia 19 de desembre de 2007 a les 19.00h es va convocar el **primer *focus group*** amb adults del barri. De les persones contactades, finalment en van venir 9. Cal comentar que alguns dels assistents no havien estat directament convidats a la sessió però van assistir-hi ja que mitjançant altres veïns del barri havien conegut aquesta cita. Tot i que la reunió es va dur a terme finalment amb 8 participants, ja que una de les assistents va abandonar la reunió perquè no va estar d'acord amb l'objectiu i la finalitat del *focus group*.

Tots els assistents vivien al barri des dels inicis del mateix, provinents de Montjuïc, a excepció de dos d'ells que portaven pocs anys al barri. L'edat de gairebé la totalitat dels assistents al *focus group* superava els 50 anys. Es va a trobar a faltar una major participació de veïns d'entre 30 i 40 anys. Per a properes cites podria ser enriquidor trobar altres vies alternatives de convocatòria per tal d'arribar a aquest sector de la població.

Seguidament, el passat dia 11 de juny a les 19.00h es va convocar el **segon *focus group***. De les persones contactades, finalment en van venir 11. Com en la primera trobada, alguns dels assistents no havien estat directament convidats a la sessió però van assistir-hi ja que mitjançant altres veïns del barri havien conegut aquesta cita.

En aquest **segon *focus grup*** cal remarcar que tots els assistents vivien al barri des dels inicis del mateix, també provinents de Montjuïc, a excepció d'un d'ells de nacionalitat uruguaiana que portava quatre anys al barri. L'edat de gairebé la totalitat dels assistents al *focus group* també superava els 50 anys i com en el primer, també es va a trobar a faltar una major participació de veïns d'entre 30 i 40 anys, ja que només n'hi havia un.

Per últim, el passat 18 de novembre de 2008, a les 19h es va celebrar el **tercer i últim *focus group*** amb persones adultes del barri de Sant Cosme. De les persones contactades, finalment en van venir 6. Tots els assistents ja havien format part si més no, del segon *focus group* i van tornar a demostrar un important interès per participar-hi.

En cadascun dels tres *focus grups* realitzats, l'Àfrica Cardona i en Pere Fabrés van presentar la funció de la Fundació CIREM i la metodologia del mateix que es pretenia haver dut a terme, sense cap membre de la corporació local.

L'entrevista va girar entorn les següents preguntes:

- **Tenen la impressió que s'han produït canvis en els darrers anys en el barri?**

En el **primer focus group**, tots els participants van estar d'acord en afirmar que el barri poc a poc havia experimentat canvis importants i positius. Tot i que també creien que molta gent del barri encara no era plenament conscient d'aquests canvis. També comentaven que encara quedaven moltes coses a fer, tant per el barri, com amb els seus habitants, i amb la resta de veïns del Prat pel que feia la seva relació amb el barri de Sant Cosme.

En el **segon focus group** els veïns també reconeixien que el barri havia millorat, tot i que destacaven com a aspecte negatiu, l'empitjorament del moviment veïnal.

En el **tercer focus group** els veïns van coincidir en afirmar que el barri no havia avançat en res respecte el segon *focus group*, més aviat argumentaven que havia empitjorat. Lamentaven el poc ambient existent, la poca il·luminació dels fenals i mateix sentiment d'inseguretat de sempre en el barri. Algun dels assistents però, argumentava que el barri havia millorat, ja que demostrava optimisme davant les darreres actuacions referents a la millora del carrer Llobregat, al procés de pintura de diversos blocs d'habitatges que patien esquerdes i del contracte signat per la col·locació dels ascensors en 5 blocs del barri.

De totes maneres, els assistents van reafirmar, amb més èmfasi, les opinions que ja van expressar en el segon *focus group*, ja que van apuntar que les discrepàncies veïnals dins les escales i els patis interiors havien augmentat respecte la segona trobada, tot i que alguns participants argumentaven que eren problemes concrets que no afectaven a tots els veïns del barri.

- **De la situació actual del barri, quins consideren que són punts febles?**

Durant el desenvolupament del **primer focus group**, els veïns creien que la falta d'activitat comercial i la manca d'establiments i opcions d'oci per a joves i adults era un punt feble del barri, fet que continuava essent palès en el **segon i tercer focus group**.

No obstant, un dels punts febles més destacats pels participants del **primer focus group** foren les carències que tenien en quant a transport públic i sanitat, ja que consideraven que l'únic ambulatori del barri no donava a l'abast per falta de recursos.

Aquestes demandes continuaven vigents en el **segon focus group**, i tot i que per una banda reconeixen que amb l'arribada de la línia 9 del metro se solucionarien bona part dels problemes relacionats amb la mobilitat, per l'altra afirmaven que els problemes de la falta de professionals de pediatria i de medicina general s'havia agreujat, tot i que eren conscients de la no responsabilitat directa de la corporació municipal.

En el **tercer focus group** però, aquesta problemàtica específica referida a la manca de professionals a l'ambulatori no es féu palesa, en canvi, sí que els assistents van valorar positivament les línies de bus que sortien des de l'estació d'autobusos situada a les proximitats de l'estació de la RENFE i arribaven al barri. Pel que fa a la construcció de la línia 9 del metro, els assistents van tornar a expressar-se amb cautela però amb una dosi important de desconfiança.

L'accessibilitat als habitatges també suposava per a ells un punt crític en la primera trobada, i creien convenient ajudes per part de l'Administració per poder realitzar les obres pertinents per comptar amb ascensors que milloressin la qualitat de vida dels seus habitants, especialment de la gent gran. En la **segona trobada** els veïns van continuar posant molt d'èmfasi en aquest apartat, i considerant-ho com a prioritari, indicaven com a molt greu aquesta problemàtica generada per la manca d'ascensors. Concretament, i tenint en compte que la totalitat dels habitatges del barri són de titularitat pública, tornaven a demanar a les administracions competents que actuessin en aquest sentit. En el **tercer focus group** aquestes opinions van deixar pas a unes altres de més optimistes, ja que els assistents van celebrar l'acord entre Adigsa, l'Ajuntament de El Prat de Llobregat i els propis veïns per començar la instal·lació d'ascensors en 5 blocs del barri. La majoria dels assistents van coincidir en afirmar que la visibilitat d'aquestes obres provocarà que molts altres propietaris s'afegeixin a l'acord.

En el **primer focus group**, la falta d'unió veïnal també fou vista com un punt dèbil pel futur i la millora del barri. En el **segon**, afegien el malestar que experimentaven dins els patis interns dels edificis: joves jugant amb la pilota, passejos per les teulades col·locant antenes i destrossant les uralites, fet que provoquen goteres i desperfectes. Especialment, es queixaven perquè els col·locadors d'antenes no eren professionals autoritzats i, tot i que existeix una normativa al respecte, no sabien com fer-la complir. En aquest sentit, també asseguraven que havia augmentat la manca de solidaritat interveïnal.

En **la tercera trobada**, aquestes queixes van continuar vigents al·legant que ara, els veïns ja no es coneixien i, és que quan els assistents al *focus group* van arribar al barri van poder triar els seus futurs veïns, fet que va provocar que les disputes o malentesos fossin mínims. Actualment ja no és així, ja que asseguren que en el barri hi predomina la individualitat i la manca de solidaritat veïnal i, a més, argumenten que a tot això, cal sumar-li l'arribada de persones d'origen estranger, que tot i no suposar un problema en sí, sí que fan que no existeixi el sentiment d'unió veïnal d'anys enrere.

Tres altres motius de queixa afloraren durant el **segon focus group**: el primer va recaure en l'actuació de la figura de l'assistent social, ja que argumentaven que no eren justos en el repartiment d'ajudes i PIRMI, segons ells no sempre se'n beneficiaven qui més ho necessitava. El segon fou el descontentament general amb l'obertura d'un locutori, ja que afirmaven que era un centre de trobada d'immigrants extracomunitaris on s'hi generaven disturbis diversos. I el tercer, repercutia en l'ús deliberat i malintencionat que duïen a terme alguns veïns, com l'emmagatzament de motos i cotxes en les "habitacions" que havien de servir de punt de reunió veïnal. En **el tercer focus group**, només l'últim motiu fou tornat a esmentar. Concretament, una assistent a la trobada tenia greus problemes de convivència en el seu bloc, problemes que se centraven en el mal ús de les "habitacions" que tenien en les seves propietats. Aquest fou un dels temes importants tractats en el tercer *focus group*, ja que tots els assistents havien tingut algun tipus d'experiència en aquest sentit. Fins i tot un d'ells, va explicar com havien resolt aquest problema amb la intenció d'oferir algun tipus de solució a la veïna afectada.

Una altra de les assistents a la trobada va expressar la seva indignació per l'estat d'algunes de les voreres del barri, ja que lamentava que les màquines que les netegen provoquen forats i malformacions que dificulten el pas dels vianants, especialment d'aquelles persones més grans amb més dificultats per desplaçar-se.

- **Quina és la seva perspectiva de futur? Consideren que el barri: encara pot millorar, es mantindrà com ara o bé empitjorarà?**

Els participants en el **primer focus group**, veïen amb optimisme el futur del barri, i creïen que en els pròxims anys Sant Cosme acabaria formant part del Prat, i deixaria d'ésser un barri marginal i deslligat del municipi.

En relació a aquest aspecte, els veïns pensaven que tot i que l'Administració havia introduït moltes millores al barri, encara els preocupava, i fins i tot els molestava, la falta d'integració amb el Prat. Els preocupava la imatge exterior que tenia el barri, i creien que no corresponia amb l'actualitat del mateix. En relació a aquest últim aspecte, els participants opinaven que els mitjans de comunicació havien estat un element desfavorable clau. Totes aquestes opinions seguien mantenint-se fermes en el **segon focus group**.

Però també opinaven, tant en la **primera** com en la **segona trobada**, que per aconseguir que el barri millorés era necessària la implicació dels veïns, i en aquest sentit pensaven que encara els quedava molt per fer. En el **tercer focus group**, els assistents encara creien que seguia vigent el complex d'inferioritat del barri respecte el municipi, ja que creien que encara hi havia força gent que no deia que era de Sant Cosme per por al menyspreu dels altres.

Els veïns també opinaven que el barri viu al marge de l'evolució constant del municipi, tot i que reconeixien l'esforç de l'Ajuntament per contrarestar aquesta sensació. D'altra banda, en el tercer *focus group* els veïns continuaven expressant el seu rebuig a l'Avinguda 11 de setembre, al·legant que actua com a barrera arquitectònica entre el barri i el municipi.

En el **primer focus group**, opinaven que la fàbrica de cervesa al barri suposaria un canvi radical, però en el **segon i tercer** estaven decebuts perquè argumentaven que no havia suposat cap millora pel què fa a la situació laboral dels joves al barri, ja que en els processos de selecció mai els escollien. Les il·lusions que hi tenien dipositades s'havien esvaït.

- **Consideren que el què fa l'Ajuntament (administracions públiques) té incidència sobre la situació del barri?**

Tant en el **primer** com en el **segon focus group**, tots els assistents valoraven de forma positiva l'arribada dels Mossos d'Esquadra, ja que amb ells havia disminuït la delinqüència i la venda de drogues, tot i que encara en són presents, però en bastant menor grau. Pensaven que aquesta intervenció havia suposat un augment dràstic de la seguretat en el barri, però també creien que aquesta actuació podria ser més contundent. En aquest sentit i a tall d'exemple positiu, en el segon *focus* apuntaven que s'havien tret cotxes abandonats de la via pública.

En **ambdós focus**, els assistents valoraven de forma molt positiva les intervencions i les inversions que havia realitzat l'Ajuntament i creien que en els últims anys, aquestes havien donat pas a una millor qualitat de vida pels seus habitants.

En el **segon focus group**, van remarcar de forma positiva la posada en funcionament d'alguns equipaments com els jutjats i la seu de la Federació Catalana d'Esplais, ja que segons ells provocaven l'augment del trànsit de persones entre el Prat i el barri.

Els assistents del **tercer focus group** valoraven positivament l'actuació dels Mossos d'Esquadra, ja que reconeixien que la seva feina havia fet reduir el nombre de drogodependents al carrer. Tot i aquest fet, encara demandaven més afectius policials patrullant pels carrers del barri. D'altra banda, també valoraven satisfactòriament les actuacions realitzades per l'Ajuntament en termes de rehabilitació dels habitatges, d'una banda l'acord establert per iniciar la col·locació d'ascensors i de l'altra, la pintura en les façanes dels pisos que tenien esquerdes.

- **Del què ha fet l'Ajuntament,**
  - **Què podria haver fet millor?**

Tant en el primer com en el segon *focus group*, consideraven que l'última fase de remodelació no havia quedat culminada i que moltes façanes no havien quedat com la gent del barri esperava. Creien que la feina havia quedat a mitges. En el **primer i segon focus group** opinaven que l'Ajuntament hauria de tenir més en compte els desitjos i les reclamacions dels habitants del barri abans de dur a terme una intervenció, com per exemple en el cas de la pintura exterior de les façanes que s'havien remodelat darrerament. Pensaven que la consulta era un aspecte a millorar en les futures intervencions. En el **tercer focus group** els veïns es mostraven contents per l'actuació municipal en aquests aspectes, però creien que encara havien d'intervenir en molts d'altres.

- **Què li manca per fer?**

En el **primer focus group**, els veïns creien que el barri encara tenia assignatures pendents com: l'Avinguda Onze de Setembre, que suposava un element físic de separació amb la resta del municipi del Prat, element que en gran part els limitava i delimitava. En el **segon** però, no tots hi estaven d'acord, ja que alguns veïns seguien argumentant que actuava com a frontera entre el barri i El Prat de Llobregat, però d'altres asseguraven que el veritable problema era la mentalitat de les persones. En **el tercer focus grup** les opinions no havien variat.

En el què sí coincidien, en els tres *focus groups*, era en una de les actuacions encara pendents de l'Ajuntament com la millora de la imatge externa del barri. Coincidien en afirmar que havien de continuar treballant per tal d'eliminar els estigmes que encara patia Sant Cosme. En aquest sentit, un veí va proposar que es canviessin els noms dels carrers.

A **la tercera trobada**, els veïns argumentaven que a diferència d'altres barris que coneixien, a Sant Cosme, l'Ajuntament no regulava les activitats que desenvolupaven els veïns en les proximitats dels seus habitatges (places, patis interiors, "habitacions"...). Creien que hi ha màniga ample per a tot i que molts veïns ho aprofiten per fer i desfer sense por d'ésser advertits o multats. Argumentaven que hi ha una manca de constància de seguiment per part de l'Ajuntament, per regular i sancionar les actituds incorrectes d'alguns veïns.

Alguns dels assistents també reclavaven que l'Ajuntament intentés controlar les compres i vendes de lloguers comercials, ja que argumentaven que no s'obrien al públic i que només s'utilitzaven per blanquejar capital.

Pel que fa al comerç, els veïns reconeixien que la crisi actual afecta al barri com afecta a tots els altres barris, pobles i ciutats del país, però argumentaven que el petit comerç encara la patia més degut a les grans àrees comercials com l'Alcampo i el Mercadona.

D'altra banda, tots els assistents van creure que l'Ajuntament hauria d'oferir ajuda i col·laboració a tots i cadascun dels presidents d'escala, ja que moltes vegades se sentien indefensos davant d'actituds amenaçadores d'alguns veïns.

L'últim apunt efectuat pels assistents en aquest sentit fou a tall d'exemple, ja que defensaven la necessitat de crear mesures restrictives i ho expressaven dient que si la mateixa normativa vigent, consistent en no deixar obrir els bars més enllà de les 22h, es fes extensiva a d'altres conceptes, la situació social del barri seria molt diferent.

- **Què en pensen dels centres educatius del barri?**

En **els tres focus groups**, tenien l'opinió que els centres del barri no conformaven un ambient educatiu favorable per els infants i joves. Segons l'opinió dels assistents, gairebé la totalitat dels alumnes de les escoles del barri eren d'ètnia gitana i la resta de pares del barri optaven per portar els seus fills a escoles de fora d'aquest, fet que reconeixen que encara comportava un major augment de l'estigmatització de les escoles.

En aquest sentit, en el **segon focus group** els assistents van fer autocrítica perquè deien que no eren capaços de formar una AMPA, tot i que reconeixien que no era una tasca senzilla degut a la situació que vivia el teixit educatiu del barri.

## Joves

El dia 18 de desembre de 2007 a les 19.00h es va convocar el **primer focus group** amb joves del barri. De les 15 persones contactades en van confirmar la seva assistència 4, i finalment només en va venir una. La falta d'assistència i la falta d'interès és en si mateix un element clau, i hauria de ser interpretat com un indicador de la situació actual del barri i sobretot de la situació actual dels joves del barri. Per a properes ocasions seria lògic considerar vies alternatives de convocatòria.

Degut a la situació es va optar per canviar la metodologia de treball i realitzar una entrevista a l'assistent. Una noia de 26 anys, nascuda al barri, que havia estudiat al barri i que actualment treballa al Prat.

D'altra banda, el 17 de juny de 2008 a les 19.00h es va convocar el **segon focus group**. De les 8 persones contactades s'hi van presentar totes, una d'elles era més gran. Alguns dels assistents no havien estat directament convidats a la sessió però se'n van assabentar a través d'altres veïns del barri. Cal dir que 2 joves van marxar poc després de l'inici del *focus*.

L'últim i **tercer focus group** es va convocar el passat 19 de novembre a les 19.00h. A la reunió varen assistir 4 persones, les quals havien estat presents al darrer *focus group*.

L'Àfrica Cardona va presentar l'equip de la Fundació CIREM i la metodologia del *focus group* que es pretenia haver dut a terme, sense cap membre de la corporació local i amb la intenció de repetir aquesta trobada dues vegades més durant l'any vinent.

L'entrevista va girar entorn les següents preguntes:

- **Tens la impressió de que s'han produït canvis en els darrers anys en el barri?**

Tal i com s'havien remarcat en les anteriors reunions amb els joves, aquests valoren positivament el procés de canvi en el qual es troba el barri, especialment pel que fa a l'urbanisme, tot i que també valoraven positivament l'augment de la participació i la col·laboració veïnal.

A part de la reforma de parcs i places, fet que fa que es tornin a veure nens i nenes jugant-hi, i les millores fetes a les façanes o la nova adaptació d'un pipi-can, van valorar positivament la creació del Punt d'informació municipal al barri.

Segons els entrevistats, perceben que aquest nou Punt d'informació atreu més inversió municipal que quan no existia. Valoren la predisposició existent des del Punt d'Informació, de realitzar activitats al barri.

La mobilitat no va ser un tema a tractar. Encara que va ser un aspecte positiu que van destacar en anteriors reunions, ja que estaven contents amb els nous camins d'accés a la platja del Prat i sobretot, amb la nova línia 9 del metro. No obstant, sí que els assistents seguien mostrant un cert recel a la nova línia de metro. Aquesta desconfiança era produïda perquè no estaven molt segurs de l'èxit de la nova estació de metro, ja que tenien por que aquesta facilités l'arribada de persones conflictives relacionades sobretot, amb el món de la droga i la delinqüència. Argumentaven que quan la nova estació es posi en funcionament, serà necessària la vigilància de policies o de seguretat privada.

Tot i la valoració positiva dels canvis que s'estan produint al barri, reconeixien que els problemes de base segueixen igual. Sobretot van fer especial incidència en la forta divisió cultural entre "païos i gitanos".

- **Què és el que més et preocupa en relació al barri?**

La delinqüència i els drogodependents foren els aspectes que més preocupaven als joves assistents als **tres focus**. En la **segona trobada** van indicar que creien que el consum i la venda de droga havien augmentat una altra vegada sense que els cossos policials fessin res al respecte. Concretament, es queixaven de l'actuació passiva dels mossos i com a exemple van citar la celebració d'un concert que va acabar amb una baralla important sense que fessin res per evitar-ho.

En la **tercera trobada** varen fer indicar que darrerament semblava que la venda de droga s'havia reduït, si més no la percepció al carrer. No obstant, també varen indicar que això depèn de l'època de l'any.

Així per exemple, a l'estiu es veien menys drogodependents que a l'hivern. Aquest fet no sabien si relacionar-lo amb l'acció policial que es produïa al barri o bé perquè s'hagués obert un altre punt de droga.

La sensació de por i d'inseguretat segueix sent el que més preocupava als assistents. No només la inseguretat dels carrers sinó també de les escales. Aquesta inseguretat, segons el assistents, ha anat a pitjor ja que argumenten que hi ha escales on poca gent paga les despeses que s'ocasionen tenen problemes amb la neteja o fins i tot, amb veïns connecten el comptador de l'electricitat dels pisos al comptador de l'escala. Això provocava que ningú vulgui ser president d'escala. Per exemple, una de les assistents li tocava per torn ser presidenta de l'escala però manifestava que no ho pensava ser, ja que no volia tenir enfrontaments amb els veïns. També es va destacar la falta d'unitat entre els veïns per afrontar conjuntament els problemes que generen alguns veïns a l'escala.

- **De la situació actual del barri, quins consideres que són punts febles?**

A les tres reunions es van destacar: la falta de seguretat, la permissivitat en relació amb la delinqüència als carrers i a les escales, els pisos venuts de sota ma, les mancances en educació i sobretot, la impossibilitat per entrar en el mercat laboral digne. D'altra, banda també van posar de manifest la manca d'oci pels joves, la necessitat de desplaçar-se per divertir-se, ja que argumentaven que tot el que podien fer era quedar-se a les places menjant pipes. Una reivindicació que varen fer en el **tercer focus group** fou el desaprofitament d'un bon espai per a possibles activitats com és el Centre Cívic.

- **Quina és la teva perspectiva de futur? Consideres que el barri: encara pot millorar, es mantindrà com ara o bé empitjorarà?**

Els assistents dels **tres focus group** coincidien en afirmar la impossibilitat de saber quin futur els esperava i com evolucionaria el barri, ja que tot i reconèixer que el barri havia millorat força, dubtaven a l'hora d'imaginar-se'l més obert, més segur i amb més possibilitats per a tothom. En la **tercera trobada** tenien la sensació que el barri seguiria sent igual.

En general creien que era important que no s'aturessin les intervencions profitoses pel barri i pels seus habitants. No obstant, en aquesta última trobada, manifestaven el seu recel sobre algunes ajudes que perceben cert habitants que no ho mereixen i es queixen que a altres persones que li fa més falta no reben aquestes ajudes.

Argumentaven que la fama que tenia el barri encara seguia vigent, tot i que cada dia veien més clar que no s'ho mereixia. Allò més important per a ells era, però, el present, perquè la majoria havien de fer front a una hipoteca i el dia a dia els resultava molt dur. En especial per aquells que han d'afrontar l'arribada d'un fill.

Argumentaven que havien pensat en seguir estudiant però que no podien deixar de treballar perquè s'havien de mantenir econòmicament.

- **Consideres que el què fa l'Ajuntament (administracions públiques) té incidència sobre la situació del barri?**

De forma general, valoraven la incidència positiva de l'Ajuntament en les actuacions relacionades amb els nous equipaments, amb les millores urbanístiques, amb el punt d'informació, amb el Pla d'Educació i amb el metro. Encara que creuen que s'ha de fer molt més, en temes de benestar social i ajudes a famílies que ho necessiten. És a dir, que s'hauria de millorar els criteris per a repartir aquestes ajudes.

- **Del què ha fet l'Ajuntament què consideres:**
  - **Què podria haver fet millor?**

Les assistents a les diverses trobades consideraven, de forma negativa, la manca de comunicació i d'informació que s'oferia de de l'Ajuntament en relació als cursos formatius i d'integració laboral. Argumentaven que hi havia pocs cursos i que els que hi havia eren molt específics i poc útils pel futur.

En la **tercera trobada** van posar de manifest que a l'hora de repartir ajudes socials a les famílies haurien de ser més acurats, perquè els criteris de repartició beneficia a gent que

no ho necessita. Es queixaven sobretot del fet que si tenies nòmina, encara que fos petita, ja podies viure i no et donaven ajudes. Mentre que una altre persona que tenia molts diners en negre, sí que rebien aquesta ajuda. Al voltant d'això també va sorgir el problema de donar pisos protegits, on de vegades els criteris de concurs evitaven que gent del barri pogués accedir.

També manifestaven que seria necessària una major vigilància nocturna i presència policial al barri, a més, que se solucionessin els problemes veïnals, tot i que reconeixien que en aquest últim punt l'Ajuntament hi podia fer poca cosa.

- **Què li manca per fer?**

Els assistents creien que era important posar més èmfasi en la seguretat ciutadana, promoure més cursos de formació i d'integració laboral i, generar més elements d'oci i diversió pels joves. En aquesta darrera trobada van argumentar que una major presència policial al carrer és fonamental, sobretot quan es produeixen activitats al carrer, les quals solen acabar en actes vandàlics. Consideren insuficient la presència policial al carrer, ja que argumenten que no veuen patrullar la policia, a no ser els controls que realitzen als afores del barri a l'Avinguda Onze de Setembre.

- **Què en penses del centres educatius del barri?**

Segons les opinions generalitzades als tres *focus group*, els centres educatius del barri no conformen uns ambients educatius favorables per a infants i joves. Els participants creuen que hi ha pocs alumnes en els centres i que augmenten progressivament les conductes agressives dins els mateixos centres vers professors, alumnes i infraestructures. Per aquesta raó molta gent del barri, opta per dur els seus fills a altres centres educatius fora del barri. No obstant, en el **tercer focus group** reconeixien que els centres educatius del barri estaven canviant, tot i que encara no els hi durien.

Tot i argumentar que s'estava treballant bé amb els més petits, reconeixen que l'entorn no els beneficiava.

## Comerciants

El dia 28 de novembre de 2007 a les 20.30h es va convocar el **primer focus group** de comerciants. De les 12 persones contactades que van confirmar la seva assistència, finalment hi van venir 5 (d'aquests 3 viuen al barri, i 2 fora).

L'Oriol Homs va iniciar la sessió presentant a l'equip de la Fundació CIREM i la metodologia del *focus group*. També va explicar que el fet de la no assistència de cap membre de la corporació local era una decisió per intentar crear i afavorir un debat obert entre els veïns i la fundació. També va anunciar la intenció de repetir aquesta trobada dues vegades més durant l'any vinent. Tots els assistents hi van estar d'acord.

El **segon focus group** es va celebrar el passat 12 de juny a les 20.30h amb els comerciants del barri. De les 7 persones contactades que van confirmar la seva assistència, finalment en van venir 3 (d'aquests 1 vivien al barri i 2 fora).

A l'hora de plantejar els debats i per no contaminar les possibles respostes, vam optar per no parlar, d'entrada, de les polítiques i programes que s'han portat a terme en els darrers anys.

El **tercer focus group** es va realitzar el passat 4 de desembre de 2008. La diferència més important en relació als altres dos *focus groups* realitzats amb anterioritat fconví de metodologia, ja que davant la poca afluència de participants es va creure convenient realitzar entrevistes personalitzades amb tres comerciants del barri en els seus respectius establiments.

El debat va girar entorn de les següents preguntes formulades per l'equip de la fundació:

- **Tenen la impressió de que s'han produït canvis en els darrers anys en el barri?**

Segons els assistents, a **les tres trobades**, el barri havia patit una disminució pel que fa a la vida que s'hi respirava, ho van explicar dient que:

- Hi havia menys activitat, ja fos positiva com negativa, (no es veia el moviment al carrer que hi havia feia uns anys, ni al matí ni a la tarda).
- Les persones:
  - o S'havia produït una fugida de població: les persones que consideraven que s'havien integrat, havien marxat.

- Les què havien vingut, tenien un poder adquisitiu força baix:
  - Immigrants (que estaven arribant al barri des de feia 2-3 anys), i
  - Parelles joves, originaris del Prat però que venien a viure al barri de Sant Cosme perquè els pisos eren més barats. Ara bé, no feien vida al barri en tot el dia, i estaven acostumats a comprar, o bé al Prat, o bé a grans superfícies, i, conseqüentment, no al barri. Ara bé, en el **segon focus group**, aquesta afirmació va ser contradita per la realitat que han viscut en els darrers mesos, segons les persones assistents, aquests nouvinguts al barri s'estan integrant força, sobretot pel que fa al consum de proximitat.

A més també comentaven que, per una banda, i de forma generalitzada -no només pel que feia al barri-, els desplaçaments eren molt més fàcils que abans; la gent disposava de diverses possibilitats de transport –ja fos públic com privat- que abans no existien a un nivell de desenvolupament tant elevat, i això es notava a l'hora de consumir. En el **segon focus group** valoraven de forma diversa la futura arribada de la línia 9 del metro, ja que per una banda creien que podia afavorir l'arribada de gent nova i també faria que la gent del Prat hauria de creuar el barri per accedir-hi i, així dinamitzar el comerç del barri, però per l'altra també podia afavorir al desplaçament de gent del barri cap a altres llocs per a realitzar les seves compres. En el **tercer focus group** els comerciants creien, de forma unànime, que les obres tant del metro com dels carrers del barri havien fet empitjorar la seva situació, però també opinaven que quan aquestes s'acabessin, la vida comercial del barri ressorgiria i tant ells com els consumidors se'n veurien beneficiats.

En **els tres focus groups**, els comerciants destacaven el fet que l'Avinguda 11 de Setembre continuava sent una barrera arquitectònica. Concretament en el **segon focus group**, proposaven la peatonalització d'aquesta avinguda.

A nivell personal i en relació a la seva activitat comercial diària, manifestaven que l'arribada dels jutjats i de la Federació Catalana de l'Esplai no havien comportat cap variació. No havien notat cap tipus d'increment en la seva facturació. Tot i que en el **segon focus group** encara tenien l'esperança dipositada en els jutjats, com a únic equipament que podia millorar la situació comercial del barri, en el **tercer focus group**

aquestes esperances s'havien pràcticament esvaït, ja que seguien sense notar cap augment de les vendes.

- **Què és el que més els preocupa en relació al barri?**

En el **primer focus group** els comerciants creien que amb l'arribada dels Mossos es produiria una desacceleració, una disminució dels problemes de convivència amb la comunitat gitana, així com del número d'actes delictius comesos. Ara bé, tenien certes reticències perquè tenien la impressió que seria temporal i que quan aquesta comunitat notés que la pressió policial disminuïa, la petita delinqüència tornaria als nivells de sempre. En el **segon focus group** es féu pal·lesa aquesta sensació, ja que els comerciants van argumentar que l'efecte Mossos d'Esquadra havia durat poques setmanes i que la delinqüència seguia vigent al barri. Com a aspecte positiu només van remarcar que havien notat una lleugera disminució de la "xuleria" en molts dels veïns de Sant Cosme. En el **tercer focus group** els comerciants es mostraven satisfets amb la tasca desenvolupada pels cossos policials dels Mossos d'Esquadra, ja que argumentaven que s'havia aconseguit fer disminuir, de forma important, l'actitud bel·ligerant de molts dels veïns de Sant Cosme i, a més, també declaraven que cada cop es produïen menys actes delictius i incívics.

- **De la situació actual del barri, quins consideren que són punts febles?**

En **ambdues trobades**, els comerciants van manifestar que continuaven patint la petita delinqüència, tant fos comesa per gent del barri, com per gent de fora.

També argumentaven que no es feia res per aturar-la, que segons el seu punt de vista hi havia massa permissivitat. En el **segon focus group** es van remarcar aquestes afirmacions, queixant-se de la poca actuació policial davant de furts als seus comerços i de la venda ambulat de comestibles pels carrers del barri (per part, segons van apuntar ells, d'una dona gitana molt coneguda i influent). Mentre que en el **tercer focus group** aquesta problemàtica s'havia diluït, els comerciants posaven més èmfasi amb el perjudici que els representava les grans superfícies comercials ubicades al barri i, la problemàtica que suposava que molts comerços es tanquessin després de la jubilació dels propietaris,

ja que els seus fills no volien seguir el negoci familiar. Segons els comerciants, el comerç a Sant Cosme només pot millorar amb gent del barri.

Pels comerciants, els dos últims punts febles que percebien al barri eren d'una banda, la manca important d'activitats, establiments i equipaments dirigides als joves i de l'altra, la problemàtica existent a les escoles. Els entrevistats creien que si s'aconseguien millorar aquests aspectes, també s'aconseguiria millorar la situació del teixit econòmic del barri.

- **Quina és la seva perspectiva de futur? Consideren que el barri: encara pot millorar, es mantindrà com ara o bé empitjorarà?**

En el **primer focus** els comerciants afirmaven que l'arribada de nova població amb poc poder adquisitiu i poca vida en el barri comportaria la fi del comerç tradicional. Però en el **segon** eren més optimistes, ja que creien que quan el barri s'obris a l'exterior, a través del transport públic, les coses millorarien. A més, també veien amb bons ulls el comportament a l'hora de consumir dels habitants de la promoció d'habitatges Prat Sud, ja que tenien la tendència d'utilitzar el comerç de proximitat i això beneficiava al comerç directament, i al barri, indirectament. També van afirmar que aquest "mixtatge" de població havia de continuar en el futur a l'hora d'atorgar habitatges de titularitat pública.

A **la tercera trobada**, els comerciants es mostraren força més optimistes i esperançats respecte als anteriors *focus groups*, ja que defensaven aquest barri tenia tots els ingredients per millorar i de fet, ja havia millorat durant els últims temps. A més, creien vívidament que la finalització de les obres del metro i dels diversos carrers provocaria un augment de veïns passejant pels carrers, fet que milloraria l'ambient del barri i de retruc, la situació dels comerciants de Sant Cosme.

- **Consideren que el què fa l'Ajuntament (administracions públiques) té incidència sobre la situació del barri?**

En el **primer focus group** opinaven que l'Ajuntament acostumava a adonar-se'n massa tard que havia d'actuar per millorar la imatge del barri. En el **segon** però, no foren tant crítics perquè reconeixen els esforços fets en termes d'infraestructures i equipaments, principalment.

En el seu cas concret, el del sector del comerç, valoraven positivament, en **ambdues trobades**, les actuacions fetes des de l'Ajuntament:

- promocionar l'associació de comerciants, tot i que amb bones idees, aquestes tenien un caràcter massa avançat per la situació que es trobava el barri. Segons van comentar en la **segona trobada** les solucions aportades pels experts eren massa genèriques i tenien poc en compte les especificitats del barri.
- oferir assistència tècnica en aparadors i també de tipus econòmico-financer (tot i que no la qualifiquen com a actuació ni estratègica ni prioritària).

Ara bé, continuaven opinant que per ells el més important era que l'Ajuntament es preocupés de la seguretat ciutadana (continuaven criticant bastant la manca d'actuació la guàrdia urbana i dels Mossos d'Esquadra) i que ells ja s'encarregarien dels seus negocis. A la **tercera trobada** una part dels entrevistats seguien pensant que la feina de l'Ajuntament havia estat molt positiva i respectable i, com que eren conscients que no era fàcil atacar el problema del comerç, pensaven que l'administració local havia actuat correctament dins les seves possibilitats. Els comerciants ubicats però a la part més industrial del barri, es queixaven de la poca atenció que l'Ajuntament mostrava per a ells. Argumentaven que l'Ajuntament no afavoria l'obertura de locals que actualment romanen tancats. Es queixaven dels privilegis que, segons ells, tenien els jugadors de petanca i de la poca seguretat que hi havia a l'entorn d'aquesta zona, ja que durant els darrers dies aquests locals havien estat víctimes d'intents de robatoris mentre que els Mossos no havien fet res ni per impedir-ho, ni per intensificar els seus controls a la zona. En aquest sentit, alguns comerciants demanaven més ma dura.

- **Del què ha fet l'Ajuntament què consideren:**

- **Què podria haver fet millor?**

En **ambdós focus groups** consideraven que es podria haver aprofitat la finalització de l'última fase de remodelació, moment en el qual els veïns del barri estaven animats i contents, per a millorar la imatge externa del barri; tot i que aquesta afirmació va ser realitzada amb més rotunditat a la **primera trobada**.

A la **tercera trobada**, alguns comerciants creien que l'Ajuntament no havia posat els seus esforços en intentar potenciar la zona industrial del barri, zona de petits locals i tallers industrials.

- **Què li manca per fer?**

En el segon **focus grup** continuaven expressant que l'Ajuntament havia de recolzar i facilitar la creació d'activitat econòmica. Consideraven que l'Ajuntament recolzava molt el teixit associatiu, per exemple facilitant-li espais, però no al comercial-econòmic, ni de la mateixa manera ni d'altres. Argumentaven que en un passat no gaire llunyà el barri havia tingut sabateries, ferreteries, etc... però que ara ningú s'atrevia a posar-hi cap negoci per por a certs sectors de la població resident al barri.

Argumentaven que havia tornat a augmentar el consum de drogues i la sensació d'inseguretat general dels veïns de Sant Cosme, i que la policia no feia res per evitar-ho. Creien que l'Ajuntament havia d'aconseguir promoure molt més la seguretat de proximitat, i, a més, van demanar explícitament més "mà dura". Ells concretament, preferien no sortir de casa a la nit, perquè volien tranquil·litat, i tot i que asseguraven que el barri estava molt millor, també manifestaven que la psicosi seguia vigent.

En el tercer **focus group**, tot i que creien que la situació d'inseguretat al barri havia millorat substancialment, també creien que l'Ajuntament tenia l'obligació d'exigir als Mossos d'Esquadra que es posessin més de la seva part, ja que alguns comerciants se sentien coaccionats i pressionats per alguns clients del barri, fet que impedia que poguessin denunciar-los per por a possibles represàlies.

De forma general però, els comercials d'aquesta tercera trobada opinaven que la situació comercial del barri només milloraria si millorava la situació general del mateix.